

議会だより入善

GIKAI DAYORI

NYUZEN No. 207

2023年10月27日



9月
定例会

じゅわ〜と
にゅうぜん

とうり保育所 初めての運動会

主な内容

補正予算の概要	… 2P
常任委員会レポート	… 5P
代表・一般質問（8議員）	… 8P
入善町のごみ処理費と 資源ごみの回収実績	… 16P

コードを利用して納めやすくなります

9月定例会の
あらまし

9月定例会は、5日から21日までの17日間開会し、町長から提案された令和5年度補正予算3件、財産の無償譲渡など議案2件を審議し、すべて可決した。
また、入善町教育委員会委員の任命について同意した。陳情1件については不採択とした。

補正予算の概要

一般会計補正予算の主な内容は、町税における電子納税の対象税目を拡大するためのシステム改修や通学路の安全・安心確保のため国道8号地下横断歩道への防犯カメラ設置などである。

歳入、歳出ともに760万4千円を追加し、総額138億6959万7千円とした。

◎主な事業

○賦課徴収費 345万円

住民税・国民健康保険税(※)は、令和6年度から電子納税が可能となるよう、システム改修する。
※いずれも普通徴収分に限る。

○地域防犯対策推進費 207万円

通学路の安全・安心確保のため、国道8号上野中交差点の地下道に防犯カメラを設置する。

用地の取得

海洋深層水企業団地整備事業に伴う用地取得を可決した。

取得用地	下飯野252番1	外43筆
面積	6万7741㎡	
金額	2億620万円	



海洋深層水企業団地の取得用地

陳情

インボイス制度の実施中止を求める意見書を政府に送付することを求める陳情書

陳情者 新川民主商工会

会長 脇 しげお

不採択とする

陳情に関する討論

反対討論 中瀬 淳哉 議員

消費税は、法人税・所得税と共に国の基幹税であり、納税者の公平感を守るためにも必要な税である。しかしながら、平成元年に導入されてから、益税の問題が取りざたされてきた。陳情内では、インボイス制度の導入により2480億円の消費税増税になると言っているが、まさしくその益税の問題が解決されることを示唆しており、インボイス制度の必要性の表れである。

したがって、インボイス制度の実施は中止するべきではなく、むしろ円滑に導入されるように、IT化やDXと絡めて支援を行うべきだと考える。

賛成討論 松田 俊弘 議員

中小零細業者がインボイスを発行するために課税業者になれば、消費税の負担が重くのしかかり、煩雑な事務量も増える。この制度は、事実上の増税制度だ。

この制度はあらゆる業種に影響を与える。入善町でも、シルバー人材センターでは約一千万円の負担増となることから、利用料が引き上げられ、結局利用者の負

令和6年度から住民税・国民健康保険税がQR

担増となった。また、集落営農組織でも、数百万単位の負担増となり、コメの高温障害での大幅な収入減が予想される中、大変な負担となる。

中小零細業者の営業を脅かすインボイス制度は中止すべきだ。

財産の譲渡

とうり保育所の開所に伴い、令和5年9月3日で閉所する旧横山保育所建屋を社会福祉法人にいかわ苑へ無償譲渡した。

建物構造 鉄筋コンクリート造平屋建
延床面積 544㎡
竣工年月 昭和56年3月

教育委員会委員の同意

10月8日で任期満了となる小森幸哉委員の後任として、永原義久氏を任命することに同意した。

新

永原 義久 氏（五郎八）



（任期は4年）

私たちが慎重にチェックします

令和4年度決算の審査

令和4年度入善町一般会計および5つの特別会計に係る歳入歳出決算の審査については、6名の委員による決算特別委員会を設置し、次期12月定例会まで審査することとした。

委員長	中瀬 淳 哉
副委員長	鍵田 昭
委員	佐藤 一 仁
”	井田 義 孝
”	岡島 功
”	池原 純 一

臨時会 8月8日

8月臨時会は、令和5年度一般会計補正予算1件、議案4件を審議し、すべて可決した。

歳入、歳出ともに4688万円を追加し、総額138億6199万円とした。

◎主な事業

○新型コロナウイルスワクチン接種事業費

1400万円

9月からは、最初の1・2回目の接種、い

わゆる初回接種を完了した5歳以上のすべての方を対象に、秋開始接種を実施する。

専決処分

議会の議決を経た工事契約に係る契約金の増について専決処分した。

○入善海洋深層水取水施設

電気設備工事

請負者 有限会社中村電気
変更後金額 46万円増額し

5018万円



コロナウイルスワクチン接種

工事額の変更を議決

資材高騰などにより、次の公共工事の請負契約について可決した。

○桃李統合保育所（仮称）整備事業 建築主体工事

請負者 廣川建設工業株式会社
変更後金額 1999万円増額し
5億3330万円

○桃李統合保育所（仮称）整備事業 電気設備工事

請負者 有限会社長島電気工事
変更後金額 770万円増額し
6280万円

○桃李統合保育所（仮称）整備事業 給排水衛生設備工事

請負者 花田配管
変更後金額 626万円増額し
6043万円

○桃李統合保育所（仮称）整備事業 空調設備工事

請負者 有限会社上田管工事工業所
変更後金額 1267万円増額し
5851万円

8月臨時会の議決状況

議案番号	氏名	鍵田	池原	岡島	井田	本田	中瀬	田中	五十里	佐藤	松澤	松田	元島
		昭	純一	功	義孝	均	淳哉	伸一	国明	一仁	孝浩	俊弘	正隆
議案第37号	令和5年度入善町一般会計補正予算（第4号）	○	○	○	○	○	○	○	○	○	○	○	○
議案第38号	桃李統合保育所（仮称）整備事業 建築主体工事変更契約について	○	○	○	○	○	○	○	○	○	○	○	○
議案第39号	桃李統合保育所（仮称）整備事業 電気設備工事変更契約について	○	○	○	○	○	○	○	○	○	○	○	○
議案第40号	桃李統合保育所（仮称）整備事業 給排水衛生設備工事変更契約について	○	○	○	○	○	○	○	○	○	○	○	○
議案第41号	桃李統合保育所（仮称）整備事業 空調設備工事変更契約について	○	○	○	○	○	○	○	○	○	○	○	○

9月定例会の議決状況

議案番号	氏名	鍵田	池原	岡島	井田	本田	中瀬	田中	五十里	佐藤	松澤	松田	元島
		昭	純一	功	義孝	均	淳哉	伸一	国明	一仁	孝浩	俊弘	正隆
議案第42号	海洋深層水企業団地整備事業に伴う用地の取得について	○	○	○	○	○	○	○	○	○	○	○	○
議案第43号	令和5年度入善町一般会計補正予算（第5号）	○	○	○	○	○	○	○	○	○	○	○	○
議案第44号	令和5年度入善町国民健康保険特別会計補正予算（第1号）	○	○	○	○	○	○	○	○	○	○	○	○
議案第45号	令和5年度入善町下水道特別会計補正予算（第1号）	○	○	○	○	○	○	○	○	○	○	○	○
議案第46号	財産の無償譲渡について	○	○	○	○	○	○	○	○	○	○	○	○
同意案第21号	入善町教育委員会委員の任命について	○	○	○	○	○	○	○	○	○	○	○	○
陳情第2号	インボイス制度の実施中止を求める意見書を政府に送付することを求める陳情書	×	×	×	○	×	×	×	×	×	×	○	×

※ ○：賛成、×：反対

常任委員会レポート

総務 常任委員会

町内の防犯カメラは102台

Q 町で管理する防犯カメラは町内に何台あるのか。

A 町が管理する防犯カメラは84台で、学校周辺、保育所、総合体育館、わくわくドーム、道路など、人の多い場所に設置している。



町内の防犯カメラ

その他に商工会や農協などで設置したものが18台あり、合計すると102台になる。

Q 町の防犯カメラのデータは誰が管理しているのか。そのデータは誰でも見ることは可能か。

A 町で管理している。データは2週間分録画可能であり、上書き録画されていく。また、録画されたデータは誰でも見ることはできない。

水不足の際の火災対応は大丈夫か

Q 現在は河川の水が少なく、火災等が発生した場合に対応できるのか。

A 防災行政無線などで町民に注意喚起をしている。加えて、消防団で用水の現状を把握調査を行っている。

入善消防署と朝日消防署に10トンの水槽車を1台ずつ配備している。町に配備している消防団車両は、低水位であっても水を揚水できる設備を備えている。水汲み場から離れた火事場の場合であっても対応可能な準備と体制を取っている。

産業教育 常任委員会

今回の水田の陥没箇所は

Q 田んぼの陥没箇所は年間何カ所ぐらいか。また、復旧率はどれくらいか。

A 毎年4〜5カ所ぐらいある。今回は、上飯野、下山、小摺戸、浦山新2カ所の合計5カ所である。

陥没箇所の復旧は、その年に全て行っている。



水田の陥没状況

下水道使用料の還付について

Q 下水道使用料の還付は、世帯人員の変更によって発生しているが、その調査方法は。

A 毎月住民基本台帳により人数を抽出して賦課している。今回補正予算に計上されたのは、町外に居住された方が3件、進学が2件、長期入院が6件、施設入所が5件の合計16件だ。今回は世帯人数の変更申請があつてわかつたことだ。

Q 過去にさかのぼって還付されるのか。

A 入院期間を示す書類など、証拠書類があれば最長5年間は対応できる。

インボイスに関する陳情内容について

Q 陳情書に記載のある「シルバー人材センターの発注単価を引き上げるように政府は自治体に求めている」とあるが、実際にそのようなことはあるのか。

A インボイスに対応するためにシルバー人材センターは今年度に価格改定をした。なかなか会員個人から消費税分を徴収できないので、シルバー人材センターの利用料にこの消費税分が上乘せされた。

Q 3年後の2割特例期間が終了したときに、シルバー人材センターはさらに価格改定するのか。

A 今回は暫定的に引き上げたが、特例

期間が終わった後に再度値上げの必要があるかもしれないという話だった。状況を注視していきたい。

Q 自販機を設置している家庭にもインボイス発行事業者登録の働きかけがあると記載されているが、3万円未満はかからないという自販機特例があると思うがどうか。

A 自販機特例については把握していない。役場にも自販機が設置されており、町としても研究中だ。



シルバー人材センターが入る老人福祉センター

6月27日～6月29日にかけて2泊3日の日程で山形県庄内町、秋田県能代市、秋田市、新潟県上市を訪問視察した。

総務常任委員会

子育て支援策について
山形県庄内町

庄内町は、平成27年3月に「庄内町子ども・子育て支援事業計画」を策定した。

幼児教育・保育サービスなどを質・量ともに充実させ、家庭、学校、地域などが協働した子育て支援を行ってきた。計画期間の満了に伴い、令和2年3月に、より一層の子どもの健やかな育ちと保護者の子育てを、地域全体で支援する環境を整備することを目的に、「第2期庄内町子ども・子育て支援事業計画」を策定した。



庄内町役場にて

以下、主な事業を紹介する。

妊娠から出産期

- ①健康に関すること
- ・妊婦検診（14回分）
- ・超音波検査（4回分）
- ・子宮頸がん検診・歯科検診等
- ・風しん抗体検査および予防接種費助成事業
- ・新生児聴覚検査費補助事業（新生児一人につき上限3千五百円）
- ②その他の事業
- ・伴走型相談支援および

- ・出産・子育て応援交付金（経済的支援・妊娠届時及び出生届後に各5万円支給）
- ・第1子から誕生祝品を支給
- （出生児一人につき商品券5万円、第3子10万円支給）

0歳から乳幼児期

- ①健康に関すること
- ・定期予防接種各種無料
- ②保育園・幼稚園・認定こども園に関すること
- ・一時預かり保育（5回無料）
- ・所得階層区分第4まで0～2歳児の保育料無料
- ・0から2歳児クラスまでの保育園・認定こども園の保育料2人目半額、3人目以降無料・3～5歳児の保育料無料
- ③その他の事業
- ・赤ちゃん訪問
- ・ブックスタート事業
- （9か月児育児相談時に絵本のプレゼント）

小学生から中学生

- ・小中学校入学時に贈呈小学校／ランドセル
- ・中学校／通学カバン
- ・小中学生の給食費を半額無償化
- ・スクールバスの利用無料

再生可能エネルギーの取組みについて

ウエンティ・ジャパンは、東北、北海道の日本海側の豊かな風を活用した風力発電事業を展開する会社であり、入善町の横山海上に3基の風力発電施設を設置した会社でもある。

同社が取組む再生可能エネルギーは、化石燃料に頼りすぎたエネルギー事情への反省と、東日本大震災を契機とした原子力発電所のあるりように関する議論の中で期待はますます大きくなっている。

同社幹部は「私たちに少しでもCO2削減の努力をして、気候変動を最小限に留める義務があると思う。」と述べていた。ウエンティ・ジャパンは、これからも入善町や朝日町の海岸沖にも風力発電施設の設置を検討したいとのことだった。



(株)ウエンティ・ジャパンにて

視察を終えての感想

山形県庄内町は、人口が入善町よりも少し少ない1万9763人で議員定数は同じ14人である。

庄内町議会が、女性への行政報告会等を行ったところ、女性の政治への関心が高まり、前回の選挙には3人の立候補があり、2人が当選したとのことだ。

入善町議会も若い女性、若い男性に政治への関心を高める努力を今以上にしなければならぬと感じた。

子育て支援について、庄内町は5回まで無料で一時預かり保育を実施している。冠婚葬祭、通院等、緊急時に12時間の保育をしてもらえることは、親として大変助かる政策だと感じた。

産業教育常任委員会

初日は、庄内町の「お米によるプロモーション活動」や「新産業創造館クラッセ」を視察した。

2日目は、能代市の風力発電設備の観光化、および秋田市の(株)ウエンテイ・ジャパンの再エネの取組み状況について説明を受けた。

3日目は、「村上市スケートパーク」を視察した。

お米によるプロモーション活動 山形県庄内町

庄内町では国内の米づくりに誇りを持つ米農家のPRの場として、毎年「あなたが選ぶ日本一おいしい米コンテスト」を開催している。

全国から500件を超える申し込みがあるとの説明を受け、質疑応答をした。

その後、庄内町における6次産業化の取組みに



新産業創造館クラッセにて

洋上風力の観光資源化について 秋田県能代市

市役所内で能代港湾区域内における洋上風力発電について説明を受けた。

同市には、すでに20基の洋上風力発電設備があり、約8万世帯分を発電している。



秋田港湾内から望む風力発電設備

スケートパークを核とした地域づくり 新潟県村上市

また、これを船上ツアーなどの観光に活用している。

その後、秋田港に移動し、秋田港の湾内や防風林の中に設置された風力発電設備を視察した。港付近の海岸や洋上に、約70基ほどの風力発電設備を見ることができ、圧倒された。

さらに移動中のバスからもいたる所に風力発電設備を見ることができた。

「村上市スケートパーク」は国内最大規模の屋内スケートボード施設である。複雑な形のくぼんだコースは世界最高峰「Vans Park Series」と同様の難易度となっている。施設内にはその他にもボルダリングやストラックライン、ランニングコート、トレーニングルームの機能を有している。

視察を終えての感想

庄内町のクラッセは、歴史のある米倉庫を6次産業の新たな拠点施設として改修し、地域活性化を模索していることが印象に残った。

また、能代市は今後も大規模な洋上風力発電施設を計画している。今後、本町においても(株)ウエンテイ・ジャパンが洋上風力発電施設を増設し、観光振興の分野においても、本町が選択されることを願っている。

さて、新潟県村上市スケートパーク施設見学では、偶然にも母親が引率した6歳の女の子が熱心にスケートボードの練習をしていた。年間を通して利用ができ、利便性の高い施設だと感じた。

また、スケートパークに隣接する瀬波温泉街が持つ地域の特性を生かした「スケートパーク教育旅行」等の宿泊を通して地域の活性化を図っている。



村上市スケートパークにて



令和5年度産米の品質検査

町長 令和5年度産米の品質状況は
平成22年の1等米比率32・4%を
下回る可能性も



松澤 孝浩 議員（会派 アクト）

問 連日の猛暑により、高温障害による米の品質の低下が懸念される。令和5年度産米の品質状況はどうか。

笹島町長 本年8月、記録的な猛暑が続いた。

本町の主力品種である「コシヒカリ」の品質検査がJAみな穂で行われ、ほとんどが2等米や3等米の格付けになっている状況である。

水稻の出穂期以降、20日間の稲の登熟期で、平均気温が27度を超えるとコメが白く濁る「白未熟粒」が発生しやすくなる。

県新川農林振興センターによると、今年の登熟期における平均気温は29度前後であったことから、白未熟粒が大量に発生したと思われる。

コシヒカリの品質検査が始まったばかりであ

り、同じく白未熟粒を大量発生した平成22年の1等米比率32・3%を下回っている。

今年度の農家の経営状況は
燃料や資材などの価格上昇、米の品質低下による厳しい農業経営

問 肥料を含む原材料や各種資材の高騰が続いている。さらには、コシヒカリの品質低下による減収などから、農家の経営に大きな影響が出ることが危惧される。

町としてこの状況をどのように捉えているか。

町長 昨今の原油価格

の高騰や円安の影響により、農機具の燃料となる軽油の価格が上昇した。9月4日時点の店頭小売価格では、全国平均が165円80銭と過去最高水準の価格となった。

また、7月の農業物価指数では、令和2年の価格を基準とした場合、肥料は約1・42倍、飼料は1・45倍となり、ピーク時を下回っているが、依然として高水準である。

今年度、コシヒカリの概算金は前年より700円増額となったが、燃料や資材などの価格は上昇しており、加えて、猛暑による米の品質低下は農家の経営にさらに影響を与えること認識している。

問 農家の経営を支援する考えは。

町長 町ではこれまでにも必要に応じて、農家への支援を行ってきた。

令和3年度には、「入善町農産物品質向上臨時交付金事業」として高品質な農産物の生産活動に継続して取組む土づくりを支援した。

また、令和4年度には、「入善町農業経営支援臨時交付金事業」として、化学肥料の価格高騰の影響から町内農業者に対し、国内で調達可能な有機質肥料である鶏糞や堆肥などの購入や散布費用に対し補助を行った。

今後の状況を見極め、JAみな穂とも連携しながら、必要に応じて農家への支援を行っていく。

来年3月に閉鎖される東洋紡入善工場の跡地をどうとらえているか町の見解は
民間企業の土地で企業の意向を伺い
利活用を共に模索することが肝要

町長



広大な敷地を持つ東洋紡入善工場

問 駅北側に立地する東洋紡入善工場が2024年3月末をめどに閉鎖されると発表されたが、跡地は今後どのような

のか。町に案内は入っているのか。また、町はこの跡地をどのように捉えているのか。

の南北自由通路の整備は欠かせないと考えるがどうか。

など、駅北側へのアクセス道路や周辺道路の交通インフラについてはどう考えていくのか。

また、改正踏切道改良促進法で改良指定されたが、現在の進捗状況はどうか。

笹島町長 工場休止は大変残念に思っている。今後の跡地活用については、具体的な計画は決まっていないと聞いている。土地は民間企業の所有であり、町は企業が望む敷地の利活用を共に模索していくことが肝要だ。

若林キラキラ商工観光課長 この南北自由通路の整備は現段階においては具体的な計画には至っていない。事業化に向けては、あいの風とやま鉄道との協議や財源の確保など困難な課題が多くある。その実現性は見通せていないが、広く周辺地域全体を見据えながら、町の利便性向上に向けた調査・研究を進めていく。

高源建設課長 都市計画道路上野吉原線は、国道8号みな穂スタンプ前から鉄道を横断し、市街地北部を連絡する総延長約1・9キロメートルの計画路線で、整備に向けた調査等を進めている。

高源課長 調査は朝夕各2時間で、踏切の南側では車両1352台、自転車66台、歩行者177人であった。田中踏切の改良は方法を検討中で、令和4年度から、入善土木事務所が設計を進め、現在、あいの風とやま鉄道と協議している。

入善駅周辺に南北自由通路を事業化に向けてはあいの風鉄道と協議が必要

駅北側への交通インフラはどう考えていく

田中踏切の整備

町は、関係機関である富山県や、あいの風とやま鉄道へ整備促進に向け、引き続き強く働きかけていく。

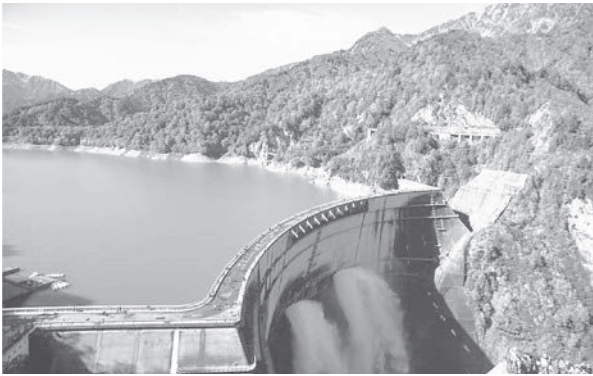
問 駅周辺のまちづくりの観点から、入善駅周辺

問 駅周辺の賑わい創出

問 県が実施した田中踏切交通量調査の結果はど



田中 伸一 議員（会派 自民清流会）



関西電力の黒部ダム

黒部川の渇水対策で情報共有が不十分

町長 黒部川渇水情報連絡会で 適宜協議するよう働きかけていく



松田 俊弘 議員（会派 日本共産党）

問 8月19日から、関西電力が黒部ダムの放流量を削減したため、農家が水田に水を十分引き込めない状況になった。

その後、町や国土交通省が立会い、土地改良区と関電が協議を重ね一定の改善がなされた。

国交省は、黒部川整備の基本方針で、渇水時の被害を抑えるため、情報伝達体制を整備し、水利権者間の水融通の円滑化を推進するとしている。いち早く状況をつかまなければならぬ国交省が、最初の協議に参加しなかったのはなぜか。
高源建設課長 また幹旋のタイミングではないと判断したのだと思う。
笹島町長 黒部河川事務所長が会長を務める黒部川渇水情報連絡会が組織されており、適宜、協議

の場を設けるよう働きかけていく。

問 以前にも関電は、渇水時に事前の協議なく放流量を減らしている。

渇水時の水利用の在り方について、日頃から情報を共有し協議しておくべきだ。

町長 関電には、渇水時に住民生活に被害が及ぶことのない水の供給や、事前の情報提供、土地改良区との情報交換を密にするよう申し入れた。

学校でのソーシャルスキルトレーニングの充実を
教員の資質向上に取組
んでいきたい

問 発達障がいのある児

童生徒などが通うのが特別支援学級や通級だ。文部科学省はこうした場での指導は、学習上の困難のみならず生活上の困難も改善・克服することを目指すとしている。

発達障がいのある子どもへの保護者は、子どもが生きていく上で必要な人間関係やコミュニケーションに関わる技術・技能を身に付けさせてほしいと願っている。

町内の小中学校でそうしたソーシャルスキルトレーニングの現状はどうか。

小川教育長 ソーシャルスキルトレーニングは、小中の学校の全特別支援学級で週1時間、年間35時間実施している。通級では生徒の状況に応じて一人当たり週1〜2時間

程度実施している。

しかしながら児童生徒の教育的ニーズを捉えることは容易ではなく、適切な支援を行えるよう、年2回、特別支援教育担当者の研修会を実施している。

今後、教員の資質向上に取組んでいきたい。

問 中学校で特別支援学級の説明を受け、不安を感じた小学生の保護者がいる。中学校の支援級と小学校との違いや課題は何か。

教育長 中学校では教科担任制のため、小学校のように週の半分以上を支援級で学ぶことが困難になるなどの課題がある。そのため交流学級の教科の授業に担任が付き添うなどの工夫をしている。

行政に人工知能生成AIを活用すべき
 企画財政 懸念される事項もあり
 課長 導入に向けて調査研究していきたい



解体予定の現庁舎



本田 均 議員

問 人工知能の一種である生成AIを現在町では使用しているのか。
 また、活用して行政課題の解決や施策への反映

などに活用する場合、町として統一したルールやガイドラインは設けているのか。

岡島企画財政課長 チャット

トGPTに代表される生成AIは、条件に応じた文章を生成することが可能だ。

また、新たなデータを学習し人工知能が成長すること、生成する文章の精度を高めることができるサービスだ。様々な分野で注目されている先進技術の一つである。

多様化する住民ニーズに対応するため、行政に求められる業務も複雑化、難解化する中で、少なからず職員の業務負担

も増加している。このような先端技術の導入による業務効率化は、当町においても有効な取組みと考えている。

しかしながら、生成AIの導入には検証が必要な部分も多くあるものと考えている。

生成AIの持つ情報が必ずしも最新のものではないこと、真実と異なる情報が含まれていることがあるなど、正確さが求められる行政分野には、不向きな部分もある。

また、生成AIは、入力された情報を学習する特性があることから、とりわけ、個人情報や機密情報を取り扱うことが多

い行政事務においては、情報の漏洩対策を確実に講じることが重要となる。

以上のような懸念もあることから、今のところ当町においては生成AIの業務への利用は認めておらず、統一的なルールやガイドラインも定めていないという現状だ。

生成AIの取扱いについては、国や他の自治体の動向、先進事例を参考にしながら、今後の導入やガイドラインの策定に向けて、調査研究をする。

庁舎跡地利用の議論を始める時期は、様々な状況を適切に見て慎重に判断する

問 現庁舎の跡地活用を検討する着手時期について、笹島町長はこれまで

「適切な時期を捉えて検討を始めた」と発言されているが、適切な時期とはいつ頃を想定しているのか。

笹島町長 庁舎跡地の活用には、町の財政状況や総合計画における各事業の進捗状況を見極める必要がある。

また、役場新庁舎整備事業や、国道8号の拡幅状況、新庁舎開庁などに伴う人流の変化、今後の町の人口推移、経済情勢など、様々な状況を適確に捉えた上で、検討していくことが必要と考えている。

このようなことから、現庁舎の跡地活用に係る検討の着手時期については、今後、ふさわしい時期を捉えて、適切に判断する。



大規模改修が予定されているエコぼくと

エコぼくとの大規模改修で
ビニ・プラの焼却は可能になるのか
町長 可能になるよう
炉体を改良することとしている



中瀬 淳哉 議員

問 ゴミ焼却施設エコぼくとを大規模改修することだが、どのような改修を行うのか。
笹島町長 新川広域圏事

務組合が管理運営しているエコぼくとは、稼働から23年が経過し、設備の老朽化が進んでいる。このような施設の老朽化への対応として、国では「循環型社会形成推進交付金事業」による施設の延命化を推奨している。

この交付金事業を活用し、エコぼくとの基幹的設備改良工事を実施する。主な工事概要は、
・ 焼却炉を3炉から2炉に減炉する一方、16時間運転を24時間運転とすることによる燃焼効率の改善と処理能力の維持
・ 設備機器に係るモーター等の機器の省エネ対応への更新
・ 焼却炉内の二次燃焼室の容積拡大によるダイオキシン類等の排出低減
・ ビット内のゴミを全量破碎するための破碎機の設置

工事完了後20年程度の延命化と約8・4%のCO2削減を図る。
問 改修費用の財源はどうするのか、当町の負担はどれくらいになるのか。
町長 改修費用は消費税込みで約78億円となる。全体工事費の23%の18億2千万円の交付金を受けることができる。また、この事業では、

一般廃棄物処理事業債の充当が可能であり、約50億3千万円の地方債を充当することができ、元利償還金に対して交付税措置がある。

これらの特定財源を差し引いた一般財源は、約9億5千万円と試算される。そのうち、入善町の負担分は約2億1千万円になると見込まれる。

問 ビニ・プラの焼却は可能となるのか。
町長 ビニ・プラ類を燃やすことが可能になるよう炉体を改良することとしている。

小中学校の再編を考えたいく時期ではないか
出生数の推移などを注視していきたい

問 令和4年度の出生数は88人であった。入善町6小学校合わせて1学年88人という時代が、5年後には来てしまう。

小規模学級でしか学べないこともあるが、一方で多様性のある学校で集団生活を身に付けていくことも大切なことだ。

小中学校の再編について考えていく時期ではないか。

小川教育長 学校統合は、多様性や集団生活を重視するなど切磋琢磨することを通じて、社会性や協調性が定着しやすいといったメリットがある。

その一方で、通学時の送迎の問題や、地域に密着した地域資源としての学校がなくなることによる活力の低下などの課題もある。

いずれにしても、急激な少子化時代における児童生徒の減少は、大きな問題であり、子どもの出生数の推移などをしっかりと注視していきたい。

町は正しい非核平和都市宣言を掲げるべきだ

総務課長 正すべきと思っていない

問 町と議会は1988年に非核平和都市宣言を行い、89年に役場前広場に銘板が設置された。しかし議決された宣言



文言が大きく異なる銘板

と大きく違い趣旨が弱まる文章が刻まれている。いったいどうしてこんなことが起きたのか。新しい役場には正しい宣言を掲げるべきではないか。

梅澤総務課長 当時の町長に変更を加える意図はなく、趣旨が町民に伝わるよう平易な言葉で記した。

問 正すべきと思っておらず新たな銘板設置の予定もない。
竹島副町長 間違っていると思っていない。



井田 義孝 議員

音楽室など特別教室、体育館にもエアコンをエアコン付教室で代替利用しつつ設置を検討

問 昨今の異常気象で体調を崩す子どももいる。音楽室や美術室など特別教室へのエアコン設置計画はどうなっているか。

田中教育委員会事務局長 保健室やパソコン教室、普通教室、ランチルームなどにエアコンを設置してきた。しかし特別教室は未整備となっている教室もある。

田中事務局長 優先順位を見定めつつ検討していきたい。

り、エアコンの設置された教室を代わりに利用している。特別教室への設置の検討も必要だ。

問 未設置の教室にはきちんと計画的に設置してほしい。

体育館用には、部分的に温度を下げる簡易的なスポットクーラーを導入している学校が多くある。レンタルも可能で費用も安い。調査研究して具体化すべきだ。

学校行事や部活で子どもたちが体調を崩すなどあつてはならない。体育館設置も計画に入れるべきだ。



整備が計画される園家地区の道路

高源建設課長 園家地区の縦道である町道園家中央線は、地区の重要な生

高源建設課長 園家地区の縦道である町道園家中央線は、地区の重要な生

活道路である。現在の状況としては、乗入するシーサイドロードが高いため、縦断勾配の修正を行っているところだ。併せて幅員が4m以下と狭く、道路拡幅の検討を行なっている。

高源課長 事業主体であるアトランド株式会社、入善町、用水路を管理している入善土地改良区を始め関係団体と、協議を

問 遺産相続放棄された建物の町の対処方法

空き家バンク制度を活用

問 遺産相続放棄された建物の町の対処方法

空き家バンク制度を活用

問 町の豊富な海洋深層水を利用して、新たなサーモンの陸上養殖を計画しているが、アトランドへの搬入・搬出経路は

若林キラキラ商工観光課長 入善で育ったサーモンは地元をはじめ国内外へ流通するなどのビジネスが実現されれば、地方創生に大きく寄与するものと期待を寄せている。

問 造成地内の用水路の維持管理は出来るのか。また、誰がするのか。

高源課長 事業主体であるアトランド株式会社、入善町、用水路を管理している入善土地改良区を始め関係団体と、協議を

問 町の豊富な海洋深層水を利用して、新たなサーモンの陸上養殖を計画しているが、アトランドへの搬入・搬出経路は

若林キラキラ商工観光課長 入善で育ったサーモンは地元をはじめ国内外へ流通するなどのビジネスが実現されれば、地方創生に大きく寄与するものと期待を寄せている。

問 町の豊富な海洋深層水を利用して、新たなサーモンの陸上養殖を計画しているが、アトランドへの搬入・搬出経路は

若林キラキラ商工観光課長 入善で育ったサーモンは地元をはじめ国内外へ流通するなどのビジネスが実現されれば、地方創生に大きく寄与するものと期待を寄せている。

問 町の豊富な海洋深層水を利用して、新たなサーモンの陸上養殖を計画しているが、アトランドへの搬入・搬出経路は

若林キラキラ商工観光課長 入善で育ったサーモンは地元をはじめ国内外へ流通するなどのビジネスが実現されれば、地方創生に大きく寄与するものと期待を寄せている。

問 町の豊富な海洋深層水を利用して、新たなサーモンの陸上養殖を計画しているが、アトランドへの搬入・搬出経路は

若林キラキラ商工観光課長 入善で育ったサーモンは地元をはじめ国内外へ流通するなどのビジネスが実現されれば、地方創生に大きく寄与するものと期待を寄せている。

問 町の豊富な海洋深層水を利用して、新たなサーモンの陸上養殖を計画しているが、アトランドへの搬入・搬出経路は

若林キラキラ商工観光課長 入善で育ったサーモンは地元をはじめ国内外へ流通するなどのビジネスが実現されれば、地方創生に大きく寄与するものと期待を寄せている。

問 町の豊富な海洋深層水を利用して、新たなサーモンの陸上養殖を計画しているが、アトランドへの搬入・搬出経路は

若林キラキラ商工観光課長 入善で育ったサーモンは地元をはじめ国内外へ流通するなどのビジネスが実現されれば、地方創生に大きく寄与するものと期待を寄せている。

キラキラ商工
観光課長

搬入や搬出の経路は確定していない

アトランドのサーモンの陸上養殖事業の
整備計画は順調に進んでいるのか



鍵田 昭 議員

は。

一島住まい・まちづくり課長

問 町の豊富な海洋深層水を利用して、新たなサーモンの陸上養殖を計画しているが、アトランドへの搬入・搬出経路は

若林キラキラ商工観光課長 入善で育ったサーモンは地元をはじめ国内外へ流通するなどのビジネスが実現されれば、地方創生に大きく寄与するものと期待を寄せている。

問 町の豊富な海洋深層水を利用して、新たなサーモンの陸上養殖を計画しているが、アトランドへの搬入・搬出経路は

若林キラキラ商工観光課長 入善で育ったサーモンは地元をはじめ国内外へ流通するなどのビジネスが実現されれば、地方創生に大きく寄与するものと期待を寄せている。

問 町の豊富な海洋深層水を利用して、新たなサーモンの陸上養殖を計画しているが、アトランドへの搬入・搬出経路は

中学校休日部活の地域移行の現状は
 教育長 部活動の現状と
 地域スポーツ団体の活動状況調査段階だ



小・中・一般と一緒に活動（バドミントン）

問 部活動の地域移行について、今年度から3年間で「改革推進期間」とされているが、これまで町が行ってきた準備内容

と今後の方向性を示せ。
小川教育長 少子化による生徒数の減少は、各スポーツ・文化・芸術部活動の単独での部活動が成り立たなくなっている。

また、特に休日の部活動においては、教員の負担なしに成り立たない状況である。このような背景を踏まえ国が解決策として示したのが、休日の部活動の地域移行である。

そこで町は、部活動の現状や、地域のスポーツ団体の活動状況調査のほか、他自治体が取組んでいるモデルケースの調査を行った。

調査の一部ではある



池原 純一 議員

が、町のスポーツ少年団は約20団体が活動している。内7団体が中学生の受け入れを可能としている。

現在4種目の部活動が人数不足であり、合同練習を行うなどしている。

また、1種目で平日は学校で部活動を行い、休日はスポーツ少年団として活動をしているところもある。

さらに地域クラブとして大会等へ参加している部活動も1種目ある。

これらは部活動の地域移行の先進事例として継続して取組んでいきたい。

問 部活動の地域移行

は、行政の力だけでは解決できない課題と考えるがどうか。

教育長 町と地域の間で地域移行に対する認識をすり合わせて、同じ方向へ進んでいくことが非常に重要と考えている。

そこで、協議会の設置や、部活動の実情に応じた合同部活動の取組み、地域のスポーツ少年団等の受け皿の活用など、様々な可能性について、町の総合教育会議において、引き続き協議を進めていく。

集落単位で自主防災組織の結成を高めよ
結成状況に開きはあるが強制はしない

問 地域の特性を生かし

た柔軟な活動が可能である集落単位の自主防災組織の結成を今後どのように進めていくのか。

笹島町長 地区ごとの結成状況は、上原、小摺戸、新屋、柗山、横山、野中の6地区において、集落単位での結成率が非常に高い状況だ。その他の地区については、組織化が進んでいない状況だ。

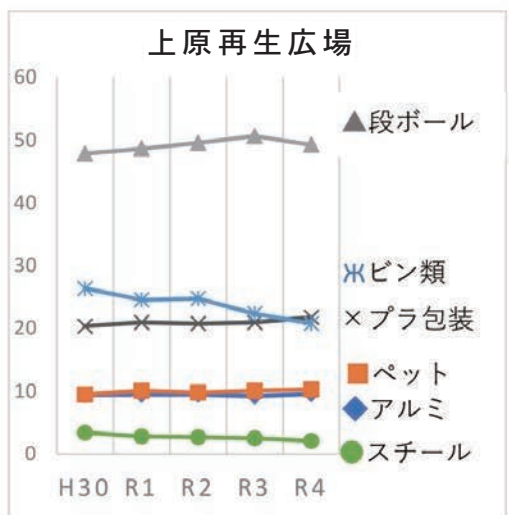
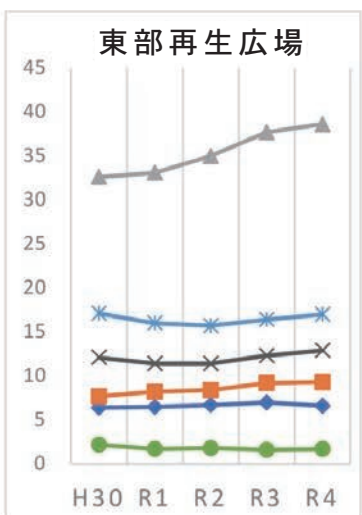
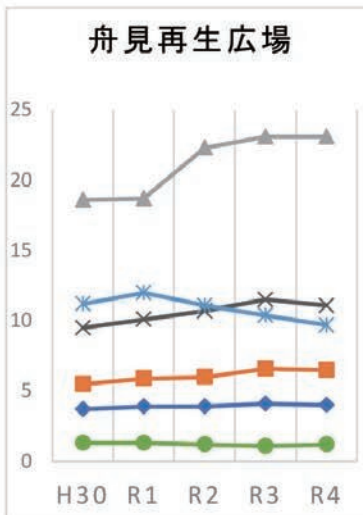
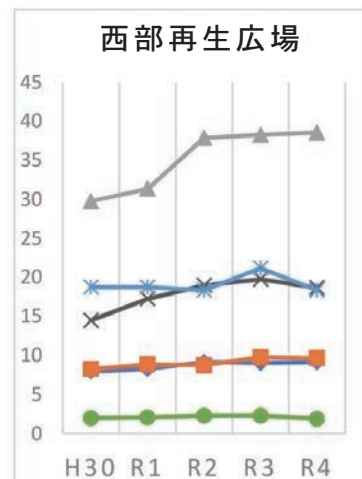
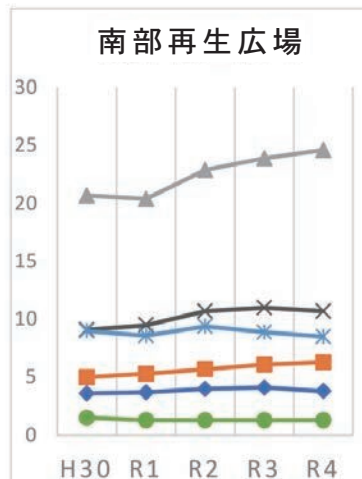
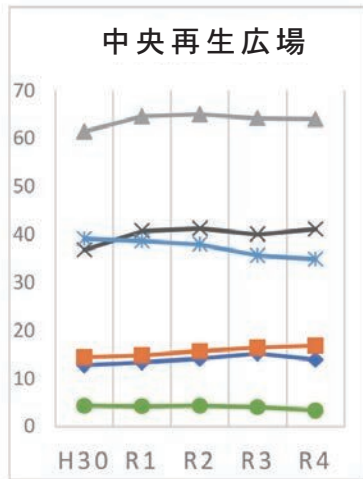
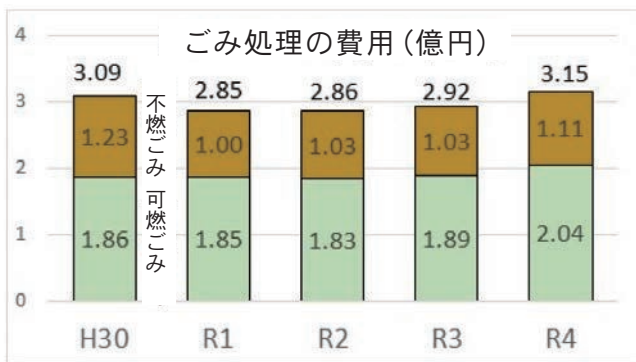
自主防災組織の結成については、それぞれの地域に住む町民の皆さんが、災害に対する臨場感と防災意識を自ら高め、お互いの顔が見える集落での協力的体制を強制ではなく、自発的に作って活動に取組むことに意義があるものと考えている。

事業紹介

入善町のゴミ処理費と資源ごみの回収実績

ゴミの回収量は令和3年から不燃・可燃ごみともわずかに減少しているが、処理費は左のグラフのように諸経費の値上がりで増加している。

下のグラフは6つの再生広場の主な資源ごみの回収実績の推移である。グラフの凡例は上原再生広場に記した通りで、単位はトン。



編集の窓

今年の初夏から秋口にかけて、日本は異常気象に見舞われました。

野生動物の世界でも餌不足や生息地の変化によって、クマやイノシシ、サルなどが人里に接近する事例が増えています。これは、人間と動物の間に衝突や感染症のリスクを高めることになり注意が必要です。

昨年、温暖化対策も生物の多様性も叫ばれています。野生動物との共存を考えることは重要な課題です。

駆除一辺倒ではなく地域住民や農家、猟友会などと協力し安心して安全なまちづくりが求められています。

議会広報編集特別委員会
 議長 野島 浩
 委員長 五十里 国明
 副委員長 松田 俊弘
 委員 鍵田 昭
 〃 池原 純一
 〃 本田 均
 〃 中瀬 淳哉