

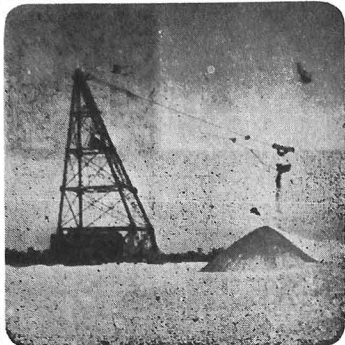
下黒部出張所で聴く

川底が上る黒部川に エキスカレーター活躍

日本一のおおきい黒部川は、流れが激激なだけにとどまらず、砂礫のおし流す量が多。ある技術者の計算では、年間一七〇万立方メートルの砂礫が黒部川から流出されるという。この量は、サツと二三メートルの真四角な山が一つ一つ毎流れて来るのである。

そのうち相当量海へ流し出されるが、川底に残る量もほう大なものである。調査したところによれば、昭和十年に川底の平均の高さは三・六メートル、全二十年には四・五メートル、四十二年は五・四メートル、五十二年は五・七メートル、五十七年には五・九メートルと、年々高くなってきている。この分では、四、五年毎に堤防の高さを一メートル高きあげなければならない。その証拠に黒部川の鉄橋が次に埋まれば、洪水時は危殆に瀕する。昭和二十七年に鉄橋を一メートル高き上げる工事をしている。

次に建設省で昭和二十六年からタワエキスカレーターを備えつけて、砂礫を掘りあげた仕事により、黒部川工事事務所下黒部出張所を高橋に置き、堆積の一番甚だしい鉄橋附近を低くしようとされているのである。



大空高くそびえ立つエキスカレーターが巧みに川底の砂礫をすく上げている。正徳氏という、仕事にまぎれるもの一つである。いな、愛想のよい方で、かたて人々からあられついで、答えて下さる。所員は全部私共は一日、下黒部出張所を

昭和二十六年にエキスカレーターを備えつけた仕事をはじめたのであるが、河川が防果せきめ、四、五メートルの高さがある。毎年一〇万立方メートルの砂礫を掘りあげ、現在の状態では、これ以上砂礫を掘り出さなければならぬ。砂礫の掘り出しは、今なお多少上昇しつつある。

このエキスカレーターは、一基五千万円を要したが、年間の維持、修繕費だけで百万円もかかり、年間の工事費三百五十万円と、人件費その他を合すると、毎年一千万円もかかるのである。

黒部川の堤防の改修は現在二〇％の完成を見ているが、予算が少いので思うように進まない。この調子では、全部出来ぬまで、今後なお三十年はかかるであろう。

河床を下げるエキスカレーターの仕事も現状のように、はたして多額の費用を空費するのではあるが、根本的な砂礫の流れ出し工夫、即ち砂礫に全力を

注がないのである。期この仕事のため、河川が防果せきめ、四、五メートルの高さがある。毎年一〇万立方メートルの砂礫を掘りあげ、現在の状態では、これ以上砂礫を掘り出さなければならぬ。砂礫の掘り出しは、今なお多少上昇しつつある。

このエキスカレーターは、一基五千万円を要したが、年間の維持、修繕費だけで百万円もかかり、年間の工事費三百五十万円と、人件費その他を合すると、毎年一千万円もかかるのである。

黒部川の堤防の改修は現在二〇％の完成を見ているが、予算が少いので思うように進まない。この調子では、全部出来ぬまで、今後なお三十年はかかるであろう。

河床を下げるエキスカレーターの仕事も現状のように、はたして多額の費用を空費するのではあるが、根本的な砂礫の流れ出し工夫、即ち砂礫に全力を

入善地区指定さる

新生活運動の重要な一環である「築計画」と母子衛生」について、県では入善地区をモデル地区に指定し、助成金(一六万六千円)を與へ、特別指導をなして育成することになった。

この築計画と母子衛生については特別留意努力して注目されているのであるが、特に進んでいる入善地区は、婦人会が中心となり、保健婦などの活躍と相まって、着々実績をあげている。

そこで、このほど指定地区新生活運動推進委員会築計画案を作業し、十月三十一日午後一時半入善中央公民館

入善地区指定さる

新生活運動の重要な一環である「築計画」と母子衛生」について、県では入善地区をモデル地区に指定し、助成金(一六万六千円)を與へ、特別指導をなして育成することになった。

この築計画と母子衛生については特別留意努力して注目されているのであるが、特に進んでいる入善地区は、婦人会が中心となり、保健婦などの活躍と相まって、着々実績をあげている。

そこで、このほど指定地区新生活運動推進委員会築計画案を作業し、十月三十一日午後一時半入善中央公民館

入善地区指定さる

新生活運動の重要な一環である「築計画」と母子衛生」について、県では入善地区をモデル地区に指定し、助成金(一六万六千円)を與へ、特別指導をなして育成することになった。

この築計画と母子衛生については特別留意努力して注目されているのであるが、特に進んでいる入善地区は、婦人会が中心となり、保健婦などの活躍と相まって、着々実績をあげている。

そこで、このほど指定地区新生活運動推進委員会築計画案を作業し、十月三十一日午後一時半入善中央公民館

入善地区指定さる

新生活運動の重要な一環である「築計画」と母子衛生」について、県では入善地区をモデル地区に指定し、助成金(一六万六千円)を與へ、特別指導をなして育成することになった。

この築計画と母子衛生については特別留意努力して注目されているのであるが、特に進んでいる入善地区は、婦人会が中心となり、保健婦などの活躍と相まって、着々実績をあげている。

そこで、このほど指定地区新生活運動推進委員会築計画案を作業し、十月三十一日午後一時半入善中央公民館

入善地区指定さる

新生活運動の重要な一環である「築計画」と母子衛生」について、県では入善地区をモデル地区に指定し、助成金(一六万六千円)を與へ、特別指導をなして育成することになった。

この築計画と母子衛生については特別留意努力して注目されているのであるが、特に進んでいる入善地区は、婦人会が中心となり、保健婦などの活躍と相まって、着々実績をあげている。

そこで、このほど指定地区新生活運動推進委員会築計画案を作業し、十月三十一日午後一時半入善中央公民館

入善地区指定さる

新生活運動の重要な一環である「築計画」と母子衛生」について、県では入善地区をモデル地区に指定し、助成金(一六万六千円)を與へ、特別指導をなして育成することになった。

この築計画と母子衛生については特別留意努力して注目されているのであるが、特に進んでいる入善地区は、婦人会が中心となり、保健婦などの活躍と相まって、着々実績をあげている。

そこで、このほど指定地区新生活運動推進委員会築計画案を作業し、十月三十一日午後一時半入善中央公民館

入善地区指定さる

新生活運動の重要な一環である「築計画」と母子衛生」について、県では入善地区をモデル地区に指定し、助成金(一六万六千円)を與へ、特別指導をなして育成することになった。

この築計画と母子衛生については特別留意努力して注目されているのであるが、特に進んでいる入善地区は、婦人会が中心となり、保健婦などの活躍と相まって、着々実績をあげている。

そこで、このほど指定地区新生活運動推進委員会築計画案を作業し、十月三十一日午後一時半入善中央公民館

入善地区指定さる

新生活運動の重要な一環である「築計画」と母子衛生」について、県では入善地区をモデル地区に指定し、助成金(一六万六千円)を與へ、特別指導をなして育成することになった。

この築計画と母子衛生については特別留意努力して注目されているのであるが、特に進んでいる入善地区は、婦人会が中心となり、保健婦などの活躍と相まって、着々実績をあげている。

そこで、このほど指定地区新生活運動推進委員会築計画案を作業し、十月三十一日午後一時半入善中央公民館

入善地区指定さる

新生活運動の重要な一環である「築計画」と母子衛生」について、県では入善地区をモデル地区に指定し、助成金(一六万六千円)を與へ、特別指導をなして育成することになった。

この築計画と母子衛生については特別留意努力して注目されているのであるが、特に進んでいる入善地区は、婦人会が中心となり、保健婦などの活躍と相まって、着々実績をあげている。

そこで、このほど指定地区新生活運動推進委員会築計画案を作業し、十月三十一日午後一時半入善中央公民館

入善地区指定さる

新生活運動の重要な一環である「築計画」と母子衛生」について、県では入善地区をモデル地区に指定し、助成金(一六万六千円)を與へ、特別指導をなして育成することになった。

この築計画と母子衛生については特別留意努力して注目されているのであるが、特に進んでいる入善地区は、婦人会が中心となり、保健婦などの活躍と相まって、着々実績をあげている。

そこで、このほど指定地区新生活運動推進委員会築計画案を作業し、十月三十一日午後一時半入善中央公民館

入善地区指定さる

新生活運動の重要な一環である「築計画」と母子衛生」について、県では入善地区をモデル地区に指定し、助成金(一六万六千円)を與へ、特別指導をなして育成することになった。

この築計画と母子衛生については特別留意努力して注目されているのであるが、特に進んでいる入善地区は、婦人会が中心となり、保健婦などの活躍と相まって、着々実績をあげている。

そこで、このほど指定地区新生活運動推進委員会築計画案を作業し、十月三十一日午後一時半入善中央公民館

入善地区指定さる

新生活運動の重要な一環である「築計画」と母子衛生」について、県では入善地区をモデル地区に指定し、助成金(一六万六千円)を與へ、特別指導をなして育成することになった。

この築計画と母子衛生については特別留意努力して注目されているのであるが、特に進んでいる入善地区は、婦人会が中心となり、保健婦などの活躍と相まって、着々実績をあげている。

そこで、このほど指定地区新生活運動推進委員会築計画案を作業し、十月三十一日午後一時半入善中央公民館

入善地区指定さる

新生活運動の重要な一環である「築計画」と母子衛生」について、県では入善地区をモデル地区に指定し、助成金(一六万六千円)を與へ、特別指導をなして育成することになった。

この築計画と母子衛生については特別留意努力して注目されているのであるが、特に進んでいる入善地区は、婦人会が中心となり、保健婦などの活躍と相まって、着々実績をあげている。

そこで、このほど指定地区新生活運動推進委員会築計画案を作業し、十月三十一日午後一時半入善中央公民館

入善地区指定さる

新生活運動の重要な一環である「築計画」と母子衛生」について、県では入善地区をモデル地区に指定し、助成金(一六万六千円)を與へ、特別指導をなして育成することになった。

この築計画と母子衛生については特別留意努力して注目されているのであるが、特に進んでいる入善地区は、婦人会が中心となり、保健婦などの活躍と相まって、着々実績をあげている。

そこで、このほど指定地区新生活運動推進委員会築計画案を作業し、十月三十一日午後一時半入善中央公民館