

## 町政日誌（8月）

- |              |              |              |              |             |             |              |              |               |               |            |              |            |              |              |              |              |            |             |              |             |              |           |              |              |              |             |              |         |             |            |             |
|--------------|--------------|--------------|--------------|-------------|-------------|--------------|--------------|---------------|---------------|------------|--------------|------------|--------------|--------------|--------------|--------------|------------|-------------|--------------|-------------|--------------|-----------|--------------|--------------|--------------|-------------|--------------|---------|-------------|------------|-------------|
| 1            | 2            | 3            | 4            | 5           | 6           | 7            | 8            | 9             | 10            | 11         | 12           | 13         | 14           | 15           | 16           | 17           | 18         | 19          | 20           | 21          | 22           | 23        | 24           | 25           | 26           | 27          | 28           | 29      | 30          | 31         |             |
| 末亡人会追悼法要・養照寺 | 町政広聴会（青木、入善） | 公民館分館長大会（下山） | 産業建設委員会委員協議会 | 農業構造改善事業協議会 | 町民バレー・ボール大会 | 冷水害対策協議会小委員会 | 国保運営審議委員会 海区 | 漁業調整委員選挙（無競争） | 農業構造改善事業現地検討会 | 吉原木やりテレビ放送 | 入善中学2期工事配筋検査 | 上舟川橋建設工事入札 | 例月監査青木保育所上棟式 | 自動車学校新築工事前棟式 | 宇蘭ぼん NHK集いの日 | 入善中学第2期工事前棟式 | 町連合青年団体育大会 | 町民ソフト・ボール大会 | 戦歿者追悼法要（養照寺） | 野中小学校二宮像建立式 | 体協理事会 小型ポンプ入 | 魂式（横山・藤原） | 袖野氏顕彰に関する協議会 | 文教厚生委員会委員協議会 | 市町村取組球技大会・高岡 | 上舟川橋建設工事起工式 | 入善中学2期工事木材検査 | 工場誘致委員会 | 黒東合口用水組合協議会 | 新潟地方建設局長来町 | 入善高校級増対策協議会 |



〔写真〕は小川河口のつり天狗連

あゆのニコニコ釣り

9月1日から、くたりあゆを釣るコロコロ釣りが解禁になります。

解禁になったからといって普通の人はもちろん、鮎釣りの許可證をもっている方でも、コロコロ釣りはできません。これは産卵期のあゆをまもるために知事の許可漁業にしているからです。また、このコロコロ釣りでできる川は町内では黒部川が主になっている傾向で、小さな川では漁法がむづかしいとされています。

／あゆの愛護デー／

近年電源開発によって魚族の

口釣り  
せい息は、日増しに減少の一途を辿っております。一方、これに反比例して、鮎釣りの同好者は年々増加の現況です。

さけます以外の投網……一六  
てんから網漁業……………二五  
さで網漁業……………二  
ころころ釣り漁業……………三  
さお釣り（遊漁）……四〇九  
内水面魚族の繁殖保護については、下新川漁協は放流、採卵などに多額の事業費を投入して日々關心を重ねております。

あゆはご存知のように十月下旬に産卵期をむかえます。下新川漁協では、十月一日（日曜）から七日（日曜）までの一週間

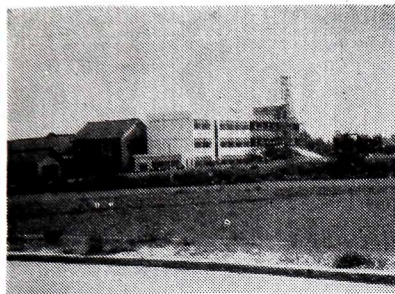
なお、各河川では禁漁区を決め、標柱をたてておりますからこの区域内では操業してはいけません。ことに、最近青少年の無許可操業が目立っていますから、こうしたことのないよう注意しましょう。

(注) 常時禁止指定区域は黒部川右岸北陸電力株式会社第二発電所排水路水口を基点として上流二〇メートル、下流四五メートルおよびその対岸において四七〇メートルの区域。

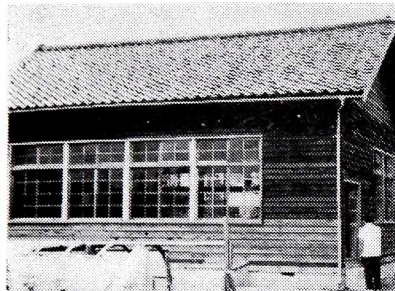
10日は事故をなくする日 子供達を交通事故から守りましょう



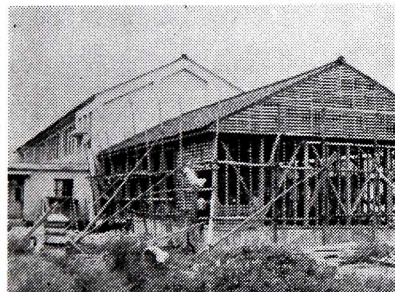
(1)入善中学校舎改築工事



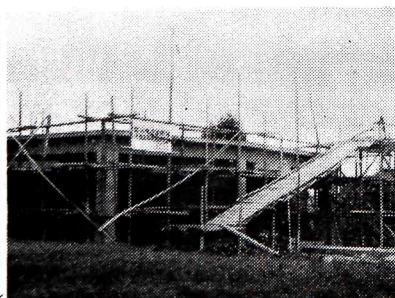
(2)上青中学工作室新築工事



(3)入善小学校給食室改築



(4)法務局入善出張所改築工事

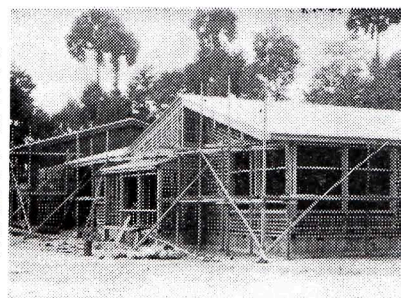


私たちの町も、合併後ことしで満九か年になります。時代の要請と推移により、歩一歩と、新町としての近代化のために、整備拡充に努力されています。護岸や道路、河川の新設改良、

公共施設の整備、交通、通信網の拡充など、都市と農村を問わず、機械され大型化され、そのテンポもスピード化されてきました。だが、ながい年月のあいだ、私

たちがなれ親しんできた施設の価値が、著しく低下し、近代都市造成のために、施設の若返りをはかって、恒久的な都市形態の構造改善が、クローズ・アップされております。

(5)青木保育所新築工事



産業経済の発展は、時代の推移に即応した環境基盤の整備に連なることは、理の当然です。  
町村合併の本旨も、この理想を合理的に進めるために必要な地方公共団体の体質改善であつたことがわかります。

## 町づくり近代化のいぶき

37年度建設工事のすすみ度合い (9月1日しらべ)

事業名	地先	事業主体	事業量	工事費 (千円)	施工業者	工事 現況
建 築 工 事 (11ヶ所)						
1入善中学校々舎改築工事	入膳町	コソクリート 3階347.06坪	15,000	五十里店	施工中	
2上青中学工作室新築工事	上野	木造平屋瓦葺	505	高田組	施工済	
3同上講堂床板補修工事	同上	128坪	245	〃	〃	
4入善小学校給食室改築工事	入膳	木造平屋瓦葺55坪	620	五十里店	施工中	
5青木保育所新築工事	青木	平屋瓦葺葺79.5坪	3,650	伊林組	〃	
6法務局入善出張所改築工事	入膳	ブロック建、木造建53坪	3,900	柴垣組	〃	
7県自動車学校入善分校新築	〃	ブロック建107坪 敷地9,831坪	9,165	前田組	〃	
8黒東中学講堂天井張替工事	新屋	120坪	217	柴垣組	施工済	
9山小学校窓装工事	山	153坪	62	田中建設	〃	
10横山小学校窓装工事	横山	106坪	83	〃	〃	
11東部衛生処理組合 し尿処理施設	板屋組合	投入、混合、消化 槽、その他	99,890	西原環境衛生研	施工中	

土木工事 (7ヶ所)							
12	町道田中～山崎線改良	愛郷町	L103m	W4.0m	230	西尾組	施工済
13	〃 西入善駅前線新設	東狐	L354	W6.0	2,000	失対事業	〃
14	吉原6号線改良工事	吉原	L520	W4.0	2,170	〃	施工中
15	東町線コンクリート舗装工事	入膳	L100	W7.0	866	〃	〃
16	〃 善駅前線街路事業	上野	L426	W8.0	3,300	寺林組	〃
17	上舟川橋架替 (永久橋)	舟見	L17.0	W5.0	2,470	内島組	〃
18	新屋1号線改良工事	新屋	L96.0	W3.6	3,710	失対事業	〃

新 国 道 8 号 線 新 設 (3ヶ所)						
19	工事路面	第1工区	飯野 国	L1,580	W9.5	15,400小松扶桑 施工中
20	〃	第2工区	青木 〃	L2,145	W9.5	43,350桜井土建 〃
21	〃	第3工区	入膳 〃	L2,475	W11.5	47,400黒東土建 〃

県道改良 (5ヶ所)						
22	入善～舟見線	青島	県	L368	W6.5	4,000 寺林組 施工中
23	同上	舟見	〃	L257.3	W6.5	1,500 吉沢組 〃
24	岩崎～前沢線	下山	〃	L105	W5.5	750 坪野組 〃
25	北羽入～入善線	荒又	〃	L133	W5.5	1,060 興和建設 〃
26	国道3号線	上野	〃	L55.9	W5.5	400 〃 〃

県道舗装工事(5ヶ所)								
27	国道8号線	入善	県	L324	W12.0	3,142	桜井土建	施工済
28	同上	上野	〃	L140	W5.5	1,000	〃	施工中
29	同上	青木	〃	L100	W6.5	1,000	〃	〃
30	同上	新屋	〃	L100	W6.5	800	〃	未着工
31	岩崎～前沢線	新屋	〃	L153	W5.5	850	〃	施工済
32	朝日宇奈月線	舟見	〃	L700	W6.5	2,000	〃	施工中

海岸工事 (6ヶ所)						
33	護岸建設	田中	県	L110	16,880	桜井土建 施工中
34	同上	〃	〃	L39.5	11,867	前田組 〃
35	同上	〃	〃	L78	7,968	小坂組 〃
36	同上	吉原	〃	L135	13,750	共和土木 施工中
37	同上	田中	〃	L35	5,310	加越土建 〃
38	同上	吉黒部	〃	L58	6,413	広川建設 〃
				L72		



## 部落づくりの町に助成があります

### 部落振興計画樹立補助事業

部落生産組合が、部落民の総意によって、農業面を中心に部落の現状を調査し、これから5か年にわたって種々の問題点を改善してゆく部落振興5ヶ年計画をつくる経費の全額を、町が補助することになっています。

昨年、島(新屋)、上組(桐山)2部落生産組合が部落振興計画を樹立し、今年から事業

種豚だけが対象となります。

#### 補助金交付の手続

1 補助金を受けようとするときは、役場産業課へ申込んでください。

2 報告書は、事業が終了してから提出してください。

### ☆労働と休養☆

「あの人は働きもんだ」などと評判の人が、どこにも必ずいるものです。しかしただ夢中で働いても、いつかなかの折にその無理がたたって病気がでてきますから、じょうずに休むことが大切です。

部落生産組合、青年婦人団体が農業関係や生活改善を目的に設置する施設に対して、町が補助金を交付します。たゞし国、県、町など他の面で補助金を受ける施設は対象になりません。

### 農村振興共同施設補助事業

昨年は、共同作業所、共同畜舎など7施設が補助金を受けています。

◇申請手続きは町産業課で

◇事業の完了時期は、明年3月中旬までとなっています。

### 畜産振興補助事業

畜産の経営を安定させ、畜産を盛んにするために、新しく家畜を購入したときや、畜舎を建

競作会のあるない

### 飼料の自給率をたかめる

飼料の自給率を高めることは畜産物の生産費を下げ、有畜経営を安定させるために、たいせつなことです。このようなことから、次の要領で飼料作物増収競技会が開催されますから、多数参加しましょう。

#### 参加資格

- ①成牛2頭以上、豚羊20頭以上または鶏300羽以上飼育するもの
- ②水田裏作(飼料作物)一〇、〇アール以上作付するもの
- ③サイロ一基以上をもちサイレーン貯蔵するもの
- ④イタリアンライブラ

スおよび「飼料かぶ」をそれぞれ五、〇アール以上作付するもの

#### 参加申込

役場、農業改良普及所、家畜保健衛生所、または農業協同組合へ十月二十日までに申込んで

### 白菜は場競作会に参加しましょう

(趣旨) 水稲や菜たばこ裏作の振興を高め、栽培技術の改善をはかる

(品種) 晩生種に限定し、品種は問いません

(参加条件) 競作田の面積は三アール以上

(実施期)

ください。

#### 対象作物の種類

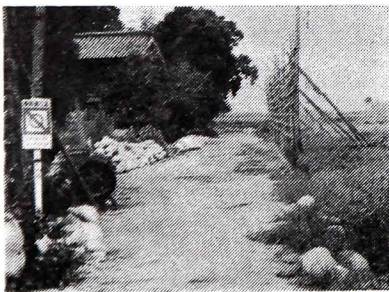
夏秋播の水田裏作として「イタリアンライブラス、飼料かぶ」の二種類を組合せ行ないます

#### 審査

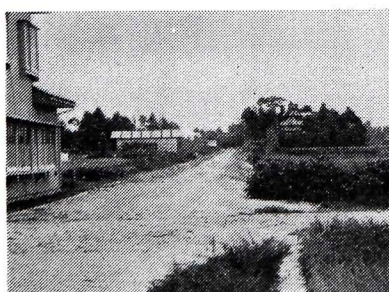
十一月下旬より十二月月上旬までの間に行ないます。

十月下旬から十一月月上旬(申込方法) 農業協同組合を通じて、所定の様式により、産業課へ申込んでください。

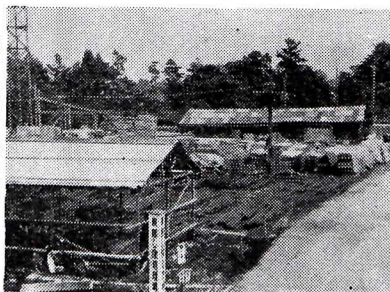
(主催) 入善町(表彰) 審査のうえ、成績優秀なものを表彰します。



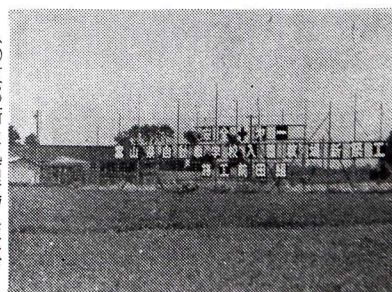
(14) 吉原6号線改良工事



(13) 町道西入善駅前(新設)



(11) 東部衛生処埋場(板屋)



(7) 県自動車学校入善分校



## 9月の家畜管理

**夏よわりの回復を早く**

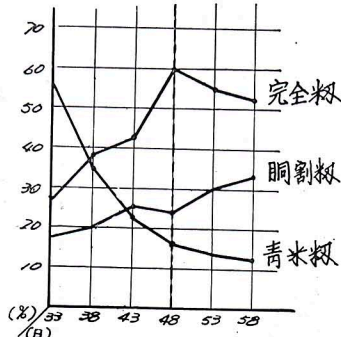
暑い暑いと言っているうちに、涼風のふく9月になりました。これからしばらくは残暑が続く、風間と夜間の気温差が出てきますから、この点に充分気をつけて、夏よわりをした家畜が一日も早く回復するように注意していくことが肝要です。

9月はまた台風のものであります。夏の暑い間開放していた畜舎をよく

しらべて、台風からの被害を受けまいよう、修理、補強をいまのうちにしっかりしておくと共に、畜舎周囲の排水が完全にできるようにしておきます。

今月は各家畜共、夏よわりから一日も早く回復させることに飼養管理の重点をおきます。乳牛は9月に産付しますと、翌年の農繁期の5、6月頃に分娩します。豚はこ

第1図 刈取り適期



第3図 脱穀機と健苗

種類	健全苗 (%)	回転数	備考
千歯扱	92.5	—	毎分
人力脱穀機	84.0	440	〃
動力脱穀機	65.0	550	〃

- 1 純正な種子……品種および系統のもつ特性が正しい
- 2 特定病害……馬鹿苗病、線虫心枯病など遺伝性病原を保有しないもの
- 3 傷害稲のないもの……病虫害による傷害、風水害などによる障害と機械的な傷害、稲

**脱穀法 (第2、3図参照)**

脱穀は、種実を衝撃のない方法がよく、手扱や千歯扱が最も

**刈取の適期は成熟期より早く**

種実は、充実・熟色・形状を完成します。特徴や特質も完全に備え、立毛中最終のかき入れ時となり、不良なもの、適正を欠くものは、除去します。(第1図参照)

### 乾燥条件と方法

- 刈取後は、日陰で風干しが最もよい。稲干しは、うすく均等に掛け均一な風干しとします
- 乾燥期間は七日〜一〇日間位を必要とし、その間急変な乾燥と風雨にあてないことが望ましい
- 地干法は乾燥度と種実に変化が多く胴割籾や死籾を生じやすくさねばなりません。
- 乾燥後は、日陰で風干しが最もよい。稲干しは、うすく均等に掛け均一な風干しとします
- 乾燥期間は七日〜一〇日間位を必要とし、その間急変な乾燥と風雨にあてないことが望ましい
- 地干法は乾燥度と種実に変化が多く胴割籾や死籾を生じやすくさねばなりません。
- 乾燥後は、日陰で風干しが最もよい。稲干しは、うすく均等に掛け均一な風干しとします
- 乾燥期間は七日〜一〇日間位を必要とし、その間急変な乾燥と風雨にあてないことが望ましい
- 地干法は乾燥度と種実に変化が多く胴割籾や死籾を生じやすくさねばなりません。

## 種もみの良いとり方

良い種子とわるくなる種子

気象条件と栽培環境の管理が合致して、登熟を良くした種子になり、管理上病虫害防除の不足、諸災害防止の不備、刈取期の過失、乾燥法の不良、脱穀調整法などがよくないと、種子価値を低下します。

- 5 充実のよいもの……籾に充分厚味があり、一・八八重(一升重)が一・〇一〇以上、整粒歩合九〇%以上のも

の、塩水選、糯一、〇六、梗一、一三で沈下するもの。

よい。しかし量的に或は能率からみて、人力脱穀機を使用するか、また人力脱穀機に動力を結びつけてもよい。

- 1 衝撃部分を少なくし、扱落しとします。
- 2 馬力を加減し毎分三百回位が良く、均一な回転にします
- 3 用機具は使用前後に、嚴重に清掃します。

### 調整法 (第4図参照)

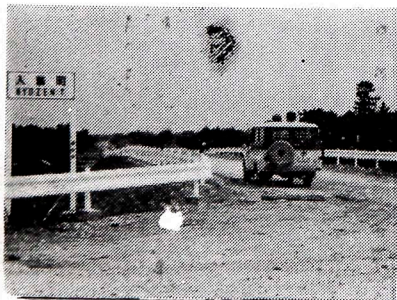
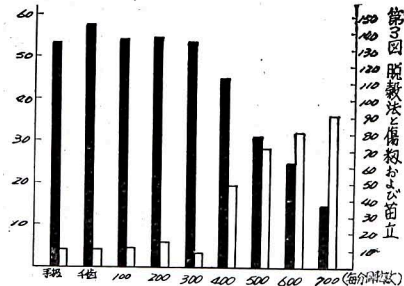
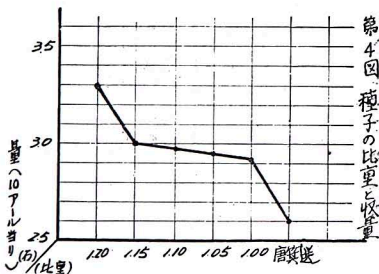
調整は整粒を揃える作業方法であり、塩水選で完全除去されない中間不整粒または夾雑物を取り除くために行います。

- ・良いもみ通しを用いる
- ・唐箕は、風選能力の高いもの

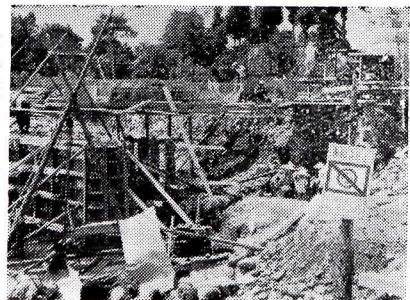
### 貯蔵法

種子の乾燥が適度であるか、貯蔵前に再度調査し籾の水分が一四・五%以上であれば再乾燥します。

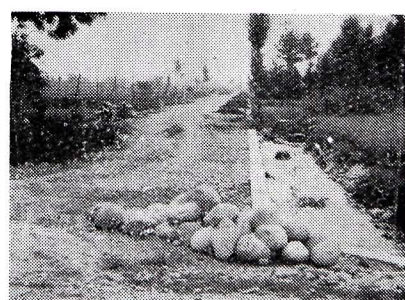
貯蔵期間は、変温の少ない、冷涼で乾いた場所を選び、またねずみ、喰虫の害のないところを選定します。



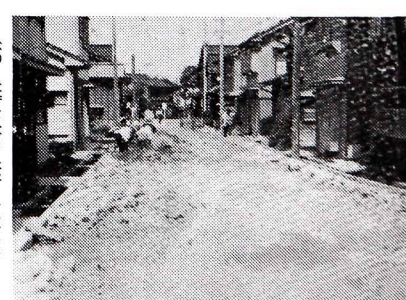
(19)新国道黒部大橋収付付近



(17)上舟川橋架橋工事・花房



(16)入善駅前線街路事業



(15)町道東町線舗装工事



## 9月の家畜管理

の月に種付しますと、12月から1月のさむい時期に分娩しますので、そのときになっていきあたらないよう、飼料・畜舎等を考へておくことが必要です。

福山羊はこの月から種付の時期に入りますが、当才種付の場合は少なくとも体重が35斤(9ノ余り)以上のものに、種付することがのぞましいわけです。鶏は、これから日照時間が短くなってきますから、ちよつとでも管理にそ

つがありますと、たちまち換羽させてしまうことになりま

すから細心の注意を払うことが大切です。経営を有利にするためにこれから点灯が行なわれませんが、どんな鶏でもよいというわけではありませんから、実施にあたつては、慎重に行なっていくことが大切です。

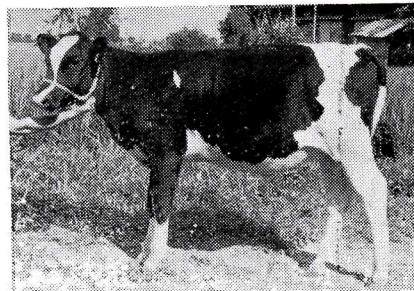
これから、秋、冬作飼料作物の播種時期に入るわけですから、計画にしたがって、播種適期を逃さないように注意してください。

## 育成乳牛を飼育しましょう

入善酪農農協 生産部長 長島庄一郎

入善町は農業構造改善事業実施地域に指定されたことは周知のことと存じます。その一部門の酪農部門では、次のような増殖計画を樹て、実行に移しています。(別表2参照)

これによりますと新規の酪農家の養成と子牛育成農家の増加が望まれる訳です。そこで、乳用子牛を買ってから売却するまでの経済効果について畧述して見ます。



の飼育手間の巾を広くするため、イタリアンライグラスやクローバー等の牧草を給与すれば、なおよい結果が得られます。自給飼料代は、地力増進

(堆肥の施用)と見合うとすれば、差引利益四万円を飼育に要する換算労働日数(五六日)で除すると一日当り約七五〇円程度となります。一農家当り六頭程度を売却すると出稼ぎにとらぬ所得となり、旅に出ないですむ計算になります。

導入するには……

三十七年度は六三頭の導入となつています。(別表1参照)各農協の窓口へ希望者は申込んで下さい。資金は自己資金のほかに農業近代化資金が利用できます。詳細は、町酪農々協の窓口へおいでになれば積極的に相談に応じます。

写真 本年度町有貸付牛  
(桐山・中川良平さん管理)

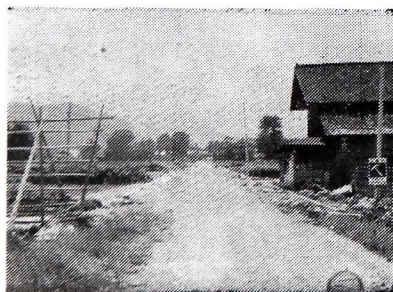
## ☆天気予報☆

九月下旬概況 前半は多少天気めぐつく傾向がありますが、後半は比較的晴れの日が多い見込みです。しかし月末ごろからまた崩れるかもしれません。なお半ばごろに台風の接近するおそれがあります。気温は並か、やや高目、降水量は並か稍少な目、日照は平年並みでしょう。

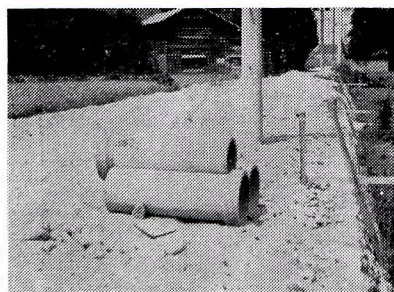
十月概況 上旬はやや不順の傾向がありますが、中旬から下旬中ごろにかけては割合よい天気の日が多い。気温は並かやや高目、雨は少な目、日照は並か多目、台風の影響は下旬に一個ぐらい予想されます。

別表1 37年度乳牛導入計画					
地区名	成牛	育成	成牛	育成	舎舎
入善	2頭	3頭	1棟	1棟	2
善原	6	5	3	2	1
木野	2	3	1	3	5
戸摺	2	10	—	3	1
屋山	2	10	—	3	1
山見	8	5	—	3	1
中野	—	4	—	1	—
合	—	3	—	—	—
計	35	63	14	7	

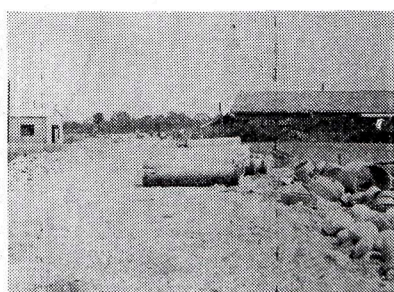
別表2 乳牛増殖計画						
種別	年次	37年	38年	39年	40年	41年
		1年次	2年次	3年次	4年次	5年次
成牛	繰越年始数	135	186	256	323	417
	自然増数	30	53	47	117	109
	導入数	35	35	40	—	—
	廃用数	-14	-18	-20	-23	-25
	年度末数	186	256	323	417	501
育成牛	繰越年始数	78	122	210	189	200
	自然増数	37	75	96	120	150
	導入数	60	60	—	—	—
	成牛移動数	-53	-47	-117	-109	—
	年度末数	175	257	306	309	351
計		361	513	629	726	851



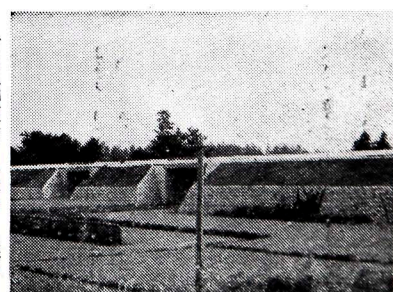
(23県道入善舟見線・下米水)



(22県道入善舟見線・青島)



(21新国道第3工区・入善)



(19新国道8号線1工区・上飯野)



### 37年産米穀の政府買入価格表

10月1日まで		(60kg入れ 単位円)				
種別	包装	1等	2等	3等	4等	5等
水うるち玄米	新復俵	5,175	5,095	5,015	4,935	4,735
	新かます	5,145	5,065	4,985	4,905	4,705
水もち玄米	新復俵	5,400	5,320	5,240	5,160	4,960
	新かます	5,370	5,290	5,210	5,130	4,930
10月2日～10月10日まで						
水うるち玄米	新復俵	5,095	5,015	4,935	4,855	4,655
	新かます	5,065	4,985	4,905	4,825	4,625
水もち玄米	新復俵	5,320	5,240	5,160	5,080	4,880
	新かます	5,290	5,210	5,130	5,050	4,850
10月11日～10月20日まで						
水うるち玄米	新復俵	5,015	4,935	4,855	4,775	4,575
	新かます	4,985	4,905	4,825	4,745	4,545
水もち玄米	新復俵	5,240	5,160	5,080	5,000	4,800
	新かます	5,210	5,130	5,050	4,970	4,770
10月21日～10月31日まで						
水うるち玄米	新復俵	4,935	4,855	4,775	4,695	4,495
	新かます	4,905	4,825	4,745	4,665	4,465
水もち玄米	新復俵	5,160	5,080	5,000	4,920	4,720
	新かます	5,130	5,050	4,970	4,890	4,690
11月1日～12月5日まで						
水うるち玄米	新復俵	4,855	4,775	4,695	4,615	4,415
	新かます	4,825	4,745	4,665	4,585	4,385
水もち玄米	新復俵	5,080	5,000	4,920	4,840	4,640
	新かます	5,050	4,970	4,890	4,810	4,610
12月6日以降						
水うるち玄米	新復俵	4,855	4,775	4,695	4,615	4,415
	新かます	4,825	4,745	4,665	4,585	4,385

## 稲の登熟と刈り取り時期

稲の収穫の適期は、一般には黄熟してからと言われています。外観的には籾の大部分が緑色を失って黄色となり、穂先が重くたれてきます。また穂首も黄色味を帯び、穂先から三分の一位までの枝梗が枯れてくるのが普通です。

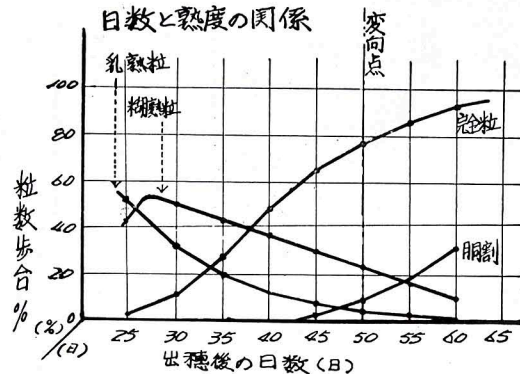
内容的には、出穂開花後、日がたつにしたがって籾粒は澱粉の蓄積を増し、水分を放出して充実し、粒重を増し、比重が増大します。

出穂後の経過日数と熟度の関係を調査したものは、下のグラフの示すとおりです。

完熟粒は出穂後四週間目頃から増加し始め、七週間目頃になって急にその増加率が低下し、完熟粒増加曲線に明かな変向点があることがわかります。この変向点と収量が最大となる時期

とが大体一致するようです。さらに、注目しなければならぬことは、この変向点を境界として、胴割米の増加率が大きくなることです。収穫時期を過

ぎると、脱粒しやすい品種では収量の減少が見られるようになります。また一般には茶米が多くなり、米の色沢が悪化して、品質が低下します。



出穂期から成熟期までの関係は、気温の高い八月下旬に成熟する早生種では、三〇日あまりにすぎないが晩生種になると四五日間位を必要とします。出穂期から成熟期までの日数と、その間の平均気温との間には、強い負(一)の相関があることが明かです。したがって品種の特性に示された、出穂期、成熟期を標準として、これに成熟期間の気温の高低を考えた上刈取時期を決定しなければなりません。

(郵便局だより)

飼犬は、とかく郵便外務員の悩みの種となっています。

郵便を配達するとき飼犬のために身体や被服、郵便物などに危害を受けるものがふえて最近一年間に被害件数は七千件にのぼり、そのうち三千件は身体に負傷をしています。

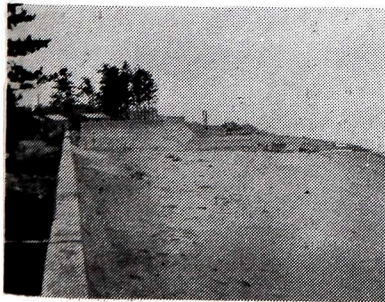
それで昨年の郵便法の改正にあたって、人にかみつく癖のある犬、その他、人に危害を与える動物を家の敷地内で飼っている

### 犬は必ずつなぎましょう

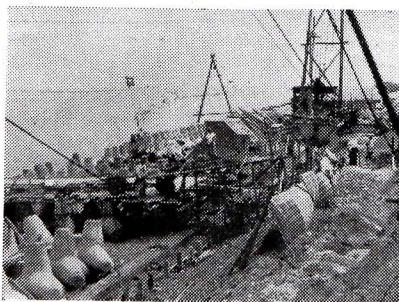
入れられないときは、郵便物を配達しないで郵便局に放置して受取人に郵便局へきて受け取ってもらうことになりました。しかしこれはやむをえず行なうこ

とでありますから、人に危害を与えるおそれのある犬や動物を飼っている家庭では、必ず安全な場所につないでおくことです。

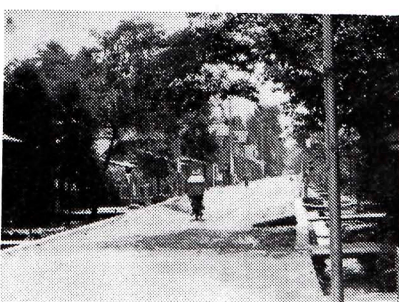
郵便物不着などの申告制度、郵便物の不着、内容品の亡失、誤配達、遅延等を具体的な事実を郵便物事故調査票に記入して申告してもらい、これを分析検討して事故の所在を早期に発見し、申告者になつくしてもらえるような処理をします。



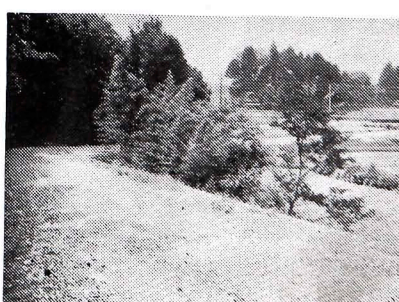
(38)護岸工事・吉黒部海岸



(33)護岸工事・田中海岸



(32)県道舗装朝日宇奈月線



(24)県道岩崎前沢線・下山



# 情緒ゆたかな町づくり

文化財吉原木やりの保存と育成

ふなひら・げんぞう

民謡は、古くからその地方の大衆の生活と結びついて、その人達の生活にうるおいを与え、その生活を豊かに明るくして来たものであります。

そして、その中の特に優れたものだけが、今日まで永く残っているわけです。

「吉原木やり」もまたその一つとして残り、近年、識者や専門家によって注目されるようになってきました。すなわち、昨年富山県教育委員会、富山県音楽教育研究会、富山放送局、北日本新聞社から、とくに楽譜作製のための助成金の交付があり引きつづき富山放送局、北日本放送局、北日本新聞社、富山市、金沢放送局などから招かれて、しばしばラジオやテレビに出演の機会が与えられています。これは「吉原木やり」が、高い基準に照らして価値あるものと認められた証拠とも云えます。ともすれば、吾々は自分の身

辺にあるものの貴重さや、美しさに気がつかず、これを卑下し経視して過すことがあり勝ちですが、祖先の心のこもったもの、祖先の残してくれたよい



写真八月九日金沢放送局より  
全国放送したときの力演もよう

ものは、吾々の温い心で保存し育成して、さらによいものとして吾々の子孫に伝えてやらなければなりません。

吉原とか舟見とか云う小さな部落意識をはなれて、わが入善町内にあるよいものは、どしどしと吾々がさがし出してこれを町民全体で保存し、復興し、普及して、情緒豊かな明るい町づくり、国づくりのために資したいものです。

さいわいにも町当局が、既にこのことに着眼して、本年より育成援護の手をさしのべてくださるようになったことは、郷土文化の発展のため大変よろこばしいことだと思います。

## 出演メンバー

歌い手 小田軍力 中田佐吉  
松殿政雄 尺八 大森一雄 小田明 拍子木 四十物平三  
鼓 今井清 踊り手 松波花子 柏原春子 西尾まつゑ 柏原ふじゑ 高橋ヤイ子 東原トモ子 村上寿美子 浜岸いちゑ 安原ミサヲ 中原ミエ子 柳平トシユ 宝泉トヨ子

☆吉原木やり保存会役員☆  
会長 船平源蔵 副 小田軍力  
運営委員 柏原与次郎 上島仁  
四 宝泉誠一 船平松久 浜西与一郎 柏原徳一郎 東原輝一  
柏原義治 奥田富子 浦田フミ  
西尾千代 柏原キン 浜西成子  
宝泉菊枝 (監事) 車 憲一  
大野義作 (幹事) 西尾 清

## 吉原きやり出演歴

35.10.6 NHK 富山放送局主  
催民謡ひのき舞台  
35.10.8 N H K 富山放送局よ  
り録音放送  
36. 6.25 N H K 民謡ひのき舞  
台  
26. 6.27 北日本放送局より録  
音放送  
36. 9.17 第8回全国音楽教育  
研究大会々郷土民謡  
のタツ (テレビ)  
36.10.21 富山市、富山放送局  
共催の富山民謡舞踊  
大会 (テレビ)  
37. 4.20 北日本新聞社、富山  
4.21 県婦人会共催のパー  
ベークユーの集い  
37. 8. 9 金沢放送局より北陸  
代表として全国放送  
(テレビ)

## 正力さんからカラー・テレビの贈り物

―夜間中央公民館前で一般公開します―

東京、大阪に続いて、富山県でも七月下旬から北日本放送でカラーテレビ放送が始まりました。これを機会に、日本テレビ放送網会長、読売新聞社主正力松太郎氏から入善町へ東芝の街頭カラーテレビ受像機が贈られました。

中央公民館前に設置されました。正力氏は日本のテレビ界の草分けで、危険といわれていたテレビ放送をNHKにさがけ

て開始、現在の「一家一台」までの普及に大きな貢献をされましたが、郷土の富山県民に一人でも多く見てもらおうと県下に五十台の街頭カラーテレビを贈られました。

日本のカラーテレビは世界一といわれていますが、日本テレビ系の「野球ナイター」をはじめ、「プロレス中継」「デイズニールンドシリーズ」NHKの

「こよい歌えば」「バス通り裏」などの人気番組がカラー放送によっていっそう興味深く鑑賞できるでしょう。



## 公民館長、分館長名簿

館長 中央・竹内慎一郎 上原柳平耕作 青木・野沢幸与 飯野・永原数之 舟見・朝倉ト 横山・辻田朝悦 小摺戸・寺林吉平 新屋・鍋島真平 棚山・中川正明 野中・西尾三郎 分館長(七十四名)  
入善 神林・林 三郎 上田。  
上田初郎 青島・大角与作・田中・田中豊松 五十里・五十里庄次 吾島・室 吉郎 上原上野第1・流三郎 上野第2・板川松蔵 上野第3・宝田庄司 上野第4・島瀬 盛 邑町・草島善一郎 下上野・金田利一 道市・道下幸一 柳原・上原第次郎 吉原第1・柏原与次郎 吉原第2・上島仁四 吉原第3・宝泉誠一 青木 上村・岩田弘作 中南・高沢俊雄 中北・広野与作 柴垣・北川政義 西島・高沢健太郎 木ノ根・橋本栄作 目川・杉沢与作 町組・松原富雄 下村・西川良男 西坪・西川文良 東坪・松平正夫 飯野 国道筋 細田清之助 農愛・宮田未松 神子沢・荒田健一 下飯野 石田清吉 芦崎・井田清秀 高島・大瀬義孝 五郎八・飛島久明 笹原・元田茂平 板屋・南保辰太郎 上飯野・上島由松 道古・屋木忠義 宮坪・大井周一 三ツ屋・高見忠義 下飯野新・米島一信 小摺戸 小摺戸・小林与蔵 若栗新・若島政隆 福島・福沢忠命 青木新・松岡幸作 一宿・柳沢真太郎 新屋 墓木・西島吉太郎 浦山新・長谷豊次 中坪・高島吉造 向島・石山清亟 東町・新田林作 島・藤田秋義 下口・稲村 清 上村・寺崎武一 棚山 小杉・高見仙松 上組・吉田清市 長島・長島助松 棚山新・大田元長 田の又・坂東啓造 荒又・青木六造 横山 古黒部・大木辰造 春日・松田栄松 八幡・辻田朝悦 藤原・神子沢庄作 横山・亀田盛開 野中 野中・大蔵与三右エ門 下今江・松平重樹 松上今江・長原秋一 舟見 小森・小森文作 愛場・舟見寛作



国民健康保険

10月から完全給付になります

医療保障の内容充実のため一部制限しておりました給食費は、十月一日より撤廃され療養給付（一部負担五割）が行われます。同時に、同一病気になる医師にみてもらってから三年経過した時は、保険がきかなかつたのが、病気が癒るまでとなりました。

被保険者証の更新

十月一日より療養給付が変更になるので、種々の都合により新

しい被保険者証が交付されます。今使用されている被保険者証は十月一日より無効となり、医師の診療を受けることが出来ません。もし受診されても保険に入っていない者として、全額支払いしなければなりませんから十分注意してください。新しい被保険者証は、次の日程で交付いたします。今使用されています被保険者証と交換の上渡しますの

被保険者証交付日程

24～26日（9～4時）役場入善  
（以下午11時～午後2時）  
24日 們山、横山、上原農協  
25日 青木農協、飯野漁協  
飯野地区公民館  
26日 新屋農業センター  
野中農協、小摺戸公民館  
26日（9時～5時）舟見支所

お知らせ

で、必ず被保険者証をもって来て下さい。なお、当日新しい被保険者証を受けられなかった場合は、役場まで取りに来てもらうことになります。

現代論学入門 沢田允茂  
ヒルティ幸福論 齊藤栄治  
京都 林屋辰三郎  
日本の百年 鶴見俊輔  
日本人物語 古川哲史  
その花はまじしくとも近藤益雄  
天ぶら物語 露木米太郎  
食生活 有本邦太郎  
中国の旅 亀井勝一郎  
部落の女医 小林 綾  
浪費をつくり出す人々 南 博  
ふらんすノート 木村 浩  
死の商人 岡倉古志郎

分館は部落の生活センター

第10回公民館分館長大会

このほど八月三日に新装の下山分館で、公民館分館長大会がもたれました。

会議に先だち竹内中央公民館長のあいさつ、米沢町長、西尾副議長、新田教育委員長の祝いのことばがあり、事業計画、予算審議の後、次の本年度重点目標が決定されました。①公民館設備充実 ②青年学級、婦人学級の振興 ③新生活運動の推進 ④スポーツ、レクリエーション活動の普及 ⑤視覚教育の発表 ⑥公民館結婚の奨励



〔写真は大会席上であいさつする米沢町長〕

新築と同時に保育所を経営、青少年にスポーツの浸透を図り婦人の教養活動をつかめた4小摺戸公民館長 寺林 吉平老人会を作り、公明選挙推進協議会を結成して違反防止に備え、新生活運動として時間の励行、農休日の実施、家計簿記帳5新屋公民館長 鍋島 基平公民館の組織と運営方針、各種団体との協力体制について討議会 司会は鍋島新屋館長助言者 県事務所木田社教主事地元議員 稲村、中易の両氏（地区公民館に専任の主事取組を町費で設置することを決定）最後に、県教育次長の木本喜一氏（青木・木根）の講演があり、五時盛會裡に終了いたしました。

鶏の飼養管理と飼料 山口孝吉  
日本語の生理と心理 金田一春彦  
日本の言葉 山本健吉  
ゆるる日本語 池田弥三郎  
をんな随筆 森田たま  
絹の随筆  
日本歳時紀行 萩原井泉水  
ある夏の記録 岡倉古志郎  
秋声全集 徳田秋声  
地方記者 朝日新聞社  
女帯 田地文子  
男の銘柄  
雛の日記 有吉佐和子  
あすの花嫁 壺井 栄

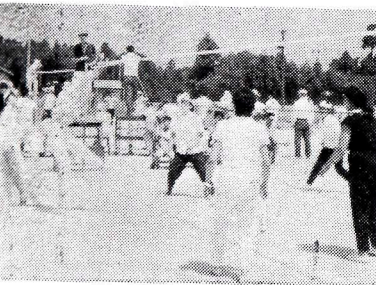
有吉佐和子

あすの花嫁

第5回町体 やはり11月3日に決定

町体協  
理事会

8月21日の理事会で、今年も11月3日に開催することに決定されました。会場は高校グラウンドまたは呉紡グラウンド。実施種目は昨年と同様で殆んど変更ありません。地区大会は10月の21日28日ころとなります。写真は新小のバレーボール大会



……町体協事業報告……  
5.20野球（呉紡）優勝・舟見  
29排球講習会 入善中学  
6.3バドミントン講習・高校  
24郡民体育大会（宇奈月）  
7.28モデルキャンプ園家山  
30陸上競技合宿・横山小  
8.5排球（新小）優勝・舟見  
10リクリエ講習（中央公）  
19ソフト（呉紡）優勝入善



昔からクツ子の魂白までもといわれているくらい発育上非常に大切な時期です。こんど県下一斉に三才児の健康検診が行われます。検診は、お子様の身体運動、歯の理解度の発育を医学的な立場から検診し、より健康に育つよう指導するものです

9月27日 入善地区  
28日 上原、們山地区  
10月1日 青木、横山地区  
2日 新屋、小摺戸地区  
3日 舟見、野中地区  
4日 舟見、野中地区  
5日 舟見、野中地区  
6日 舟見、野中地区  
7日 舟見、野中地区  
8日 舟見、野中地区  
9日 舟見、野中地区

……三才児の健康検診……