

長年の宿願ついに結実

……海の幸の獲得に力こぶ……

長年の懸案であった飯野漁港建設工事起工式が去る六月十八日、黒部川河口右岸の現地で、県農林水産部長始め来賓並びに地元民多数の列席の下、神式により、とも敵爾に挙行された。

本漁港は昭和二十七年に

国の第一種漁港としての指

定を受け、以

来漁港区域の護岸整備や船揚施設の改良復旧に力を注いできたが、漁船漁業の基盤である漁港泊地がなく、沿岸漁業の振興上特にこれの必要性が痛感され、地元漁業協同組合を中心にいち早く期成同盟会を結成、漁港改修について再三再四に亘り、県ならびに国に対し陳情してきたところ、昨年県単の調査事業が実施され、引続き本年漁港改修の第一歩ともいへべき局部改良工事が認められ、今回の起工式の運びとなったもので、関係者多数のたゆまぬ努力と協力援助

の賜であります。

今や我国の水産業は国際漁場に於て各種の漁業規制を受け乍らも世界七つの海に雄飛し、無限の富を開拓しており、我が町からも北洋、中部、南太平洋は勿論、遠く大西洋カリブ海迄に進出操業することになっております。これに対し沿岸漁業の近代化は他市町よりかなり遅れていたが、今度の漁港建設を機に急速にこれが改善されるものとなり、期待され遠洋・沿岸が車の両輪となって本町水産業の振興に寄与されるものと確信される。

本工事を基として

第三次漁港整備計画

は勿論、次に来る整備計画にも採択して

いたゞき、漁港としての施設を完備し、本町全漁船の根據地たらしめるべく関係者の今後一層の努力が望まれる。

なお本年施工される施設は東防波堤二

三米で、この程入札の結果七五五三千元で桜井土建工業株式会社

が落札、工期九月末日となっている。

又次年度以後の計画は次のとおりで東西

しております。昭和三十九年度も同様、町税の完納にお力添え下さるようお願いいたします。

地方税法の改正によりまして昭和三十九年度から町民税の課税方式が改められました。従前のただし書方式が昭和四十年

度からは本文方式だけとなりますが、本年度は特別方式によって課税されることになりました。特別方式とは、扶養控除額と基礎控除額との合計額を所得金額から控除して課税する方法であります。その代り税額からの扶養控除額がなくなりました。

扶養控除額の金額は、扶養親族第一目四万円、第二目以下一人につき三万円となっています。年間所得五十万円、親子五人の標準世帯を例にして計算比

所得税第一期分の納期

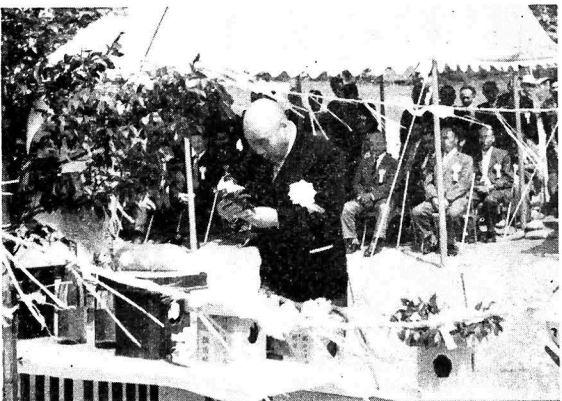
七月一日から

七月三十一日まで

所得税第一期分の納期となりました。忘れぬうち早めに完納するようにいたします。

両防波堤の設置と泊地二、五〇〇平方メートルの浚渫である。

三十九年度 八一〇万円
四〇年度 一、一七〇万円
四一年度 一、〇〇〇万円
四二年度 二、〇〇〇万円
四三年度 三、〇二〇万円
合計 八、〇〇〇万円



イモチ病退治に

農薬空中散布計画なる

七月十七日より二十五日まで、町内全水田のイモチ病防除に入善町農薬空中散布実施協議会において、ヘリコプター四機によって水銀粉剤の空中散布をおこなうことになりました。

昭和三十九年版

富山県勢要覧の幹旋について

今度、富山県統計協会では、県勢を統計面から網羅、分析した富山県勢要覧を発行いたしました。これは一般知識の向上のため利用価値の多いものと思われまますので、左記により幹旋いたします。

頒価 一部 二〇〇円
申込メ切 七月十日
申込先 入善町役場総務課 統計係

「社会を明るくする運動」にご協力を

◎重点目標

「青少年の非行防止と保護

更正」

◎期 間

昭和三十九年七月一日より

三十一日まで一ヶ月間

◎主 唱

法務省

「町ぐるみ、村ぐるみ、あやまちをした人の保護更正につとめる社会をつくりましょう」

とになります。が、県民税については全然減税されませんので昨年と同額になります。この算例は、所得が同じものとして計算したものでありますが、実際には所得の変動により違ってまいりますから、御了承下さい。

七月は、固定資産税第二期分と、国民健康保険税第一期分の納期でありますから、お忘れなく期限まで納めて下さい。

税だより

今月号から毎号税について必要なことがらをお知らせすることといたしました。昭和三十八年度の町税収入決算見込は、調定額一五八、三〇二、〇五九円に対して、収入済額は一五三、二四八、七一〇円で収納率は九六・九％であります。又、国民健康保険税については、調定額二七、四二七、四八三円に対して、収入済額は二五、九七三、八三三円で収納率は九四・七％であります。このように良い成績で決算を結ぶことができましたことは、町民のみさんの町政に対する深い御理解によるものであります。厚く感謝いた

昭和39年度		昭和38年度	
所得金額	500,000円	所得金額	500,000円
扶養控除額	130,000円	基礎控除額	90,000円
基礎控除額	90,000円	課税所得金額	410,000円
課税所得金額	280,000円	算出所得割額	22,280円
所得割額	13,580円	扶養控除額	2,400円
均等割額	200円	所得割額	19,880円
課税金額	13,780円	均等割額	200円
差引減税額	6,300円	課税金額	20,080円

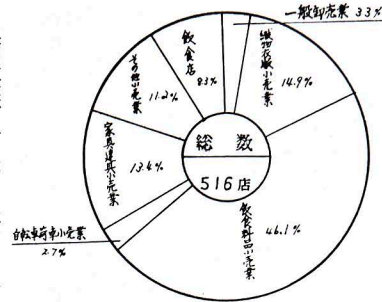
較して見ますと次のようになります。

このほかに県民税が加わるこ

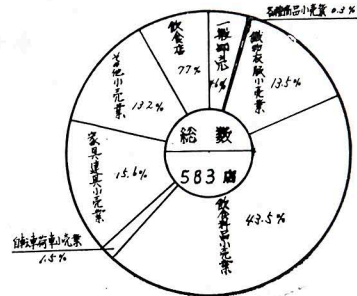
商業統計調査が実施されます

正しい申告をしましょう

昭和三十五年商業統計調査
業態別店舗数



昭和三十七年商業統計調査
業態別店舗数

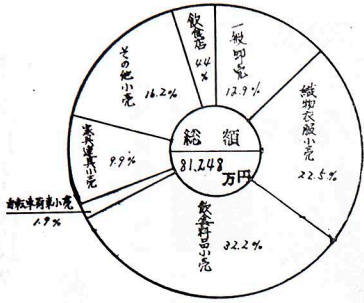


通商産業省では、2年ごとに全国の商店を対象に商業統計調査を実施しております。この調査の目的は商店の分布状況、商業活動などを調査し、商業政策を樹てる基本的な資料として広く利用されております。

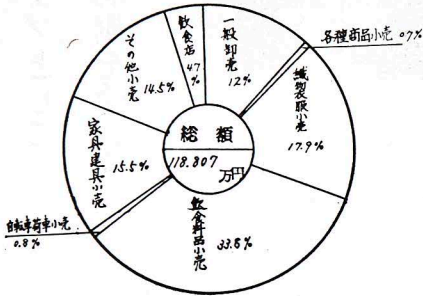
すので秘密は厳守されますからありのまま申告願います。また対象になる商店主は申告する義務を負うことになっております。

調査にあたっては県知事によって任命された調査員(別記)が皆様のお店に伺って調査票の記入をお願いすることになっておりますので、お手数ですが記入にご協力下さるようお願いいたします。

なお、提出された調査票は統計目的以外、たとえば徴税その他皆様方の不利益になることに法律でかたく禁じられております。
昭和三十五年商業統計調査
業態別年間販売額



昭和三十七年商業統計調査
業態別年間販売額



- | | |
|-------|---------|
| 調査員氏名 | 調査区域 |
| 井田和子 | 飯野地区 |
| 稲場光成 | 同右 |
| 広川恭毅 | 青木上原地区 |
| 田中一夫 | 入躰地区 |
| 永原修 | 同右 |
| 上田卓治 | 同右 |
| 米沢俊男 | 同右 |
| 板倉穂悦 | 同右 |
| 水野突 | 横山棚山地区 |
| 海津政高 | 新屋小摺戸地区 |
| 野島政博 | 野中区 |
| | 舟見地区 |
| | 以上十一名 |

衛生モデル河川に決定

環境衛生課では、今年オリンピックが開催されるのを機会として、川にごみを捨てない運動を全県下に行うことを定め、当町では「寺田川」の市街地を流れる部分が、衛生モデル河川に指定されました。

寺田川

清掃モニターには、上田義信、佐田良作、藤塚林作、魚津吉郎、木下源太郎の五氏が委嘱され、河川にごみや汚物を捨てぬよう広報指導にあたります。住民の皆さん、川にごみを捨てないことはきれいな郷土づくりの基本です。町の清掃事業の推進はもとより、私たちの生活環境の浄化に対する正しい理解と協力によって、明るく、住みよい、美しい郷土を築こうではありませんか。

県民族資料の蒐集ご協力

昨年くれから建築中の県民会館も殆ど仕上げの状態で、来る八月月上旬に竣功いたしますが、同館四階に展示するため明治、大正時代以前の民族資料として大体左記のもので珍しい品がありますれば町教育委員会へ申し出て下さい。

- 一、住居に関するもの
灯籠、角行燈、丸行燈、タンケイ、ランプ、提灯、その他、履物、着物(仕事着、晴着)被り物(トンビゴザ等)
- 二、食物に関するもの
蒸籠(セイロ)、臼、杵(キネ) 節、膳、等
- 三、耕作用農具
鍬、平鍬(木の台付きのもの)、三ツ鍬、馬鍬、鋤

国保だより

国保会計は、近年医療費の値上りにて約三〇%〜四〇%も増加している状態です。国保加入のみならずが医者にかかって医療費の一部を窓口で支払っておられますが、この医療費は保険税と国庫補助金等によってまかなわれています。

医療費が増大すれば医者への支払い金額、保険税ともに増大しますから国民健康保険加入のみならずは初期の治療に努められ、健全なる国保運営ができませんようご協力を願います。

なお本年四月より新しくマッサージ治療が保険給付適用を受け、また助産費一〇〇〇円を二〇〇〇円に引上げ、高価薬使用等による医療費の値上り、地域差の撤廃、世帯主の七割給付を昨年十月より実施する等、国保会計は急増しているながらも昭和三十八年度は平年度の保険税率にてなんとか運営してきたのであります。昭和三十九年度の保険税はさききのべましたような理由によって前年度より約二八%(県内平均三八・二%)程度の引上げがなければならぬ状態でありまして、みなさんのご理解とご協力をお願いいたします。

昭和三十九年度保険税の算定税率はつぎのとおりであります

- (一)内は前年度税率
- 所得割 百分の一・八
- 資産割 百分の九
(百分の七)
- 均等割 六百元(五百円)
- 平等割 七百元(六百元)

国民年金

保険料の納付はお済みですか
4、5、6月分の保険料の未納者は、必ず七月中に年金手帳を持参の上、農協または役場に納めて下さい。

中部日本優良クラブとして

表彰旗を受賞す

笹原児童クラブ



五月三日名古屋市、愛知文化講堂で開かれた優良児童クラブ大会にて、入善町笹原児童クラブが優良クラブとして、中部日本新聞社より立派なクラブ活動をたたえられて表彰旗が贈られました。

踏み切り通行の際の注意について

ゆだんからおそろしい踏切事故が最近非常にふえてきました。皆さん、踏み切りでは次のことがらをみんなが守り、不幸な事故をなくするためにご協力願います。

一、車も人も必ず一たん停止して左右を確認してから渡ってください。

二、チンチンと警報が鳴り、赤ランプが点滅し始めたなら、

記

- 絶対渡らないで下さい。
- 三、駅の構内では列車が通りすぎたからといってすぐ渡ると反対列車にぶれる危険があります。
- 四、列車を正面から見ると遅く感ずるようですが(夜間では特にそのように感じます)時速九十キロの列車は一秒間に二十五メートルの速さで近づいているのです。
- 五、耕運機は、運転席がうしろにあつて左右の見通しがよくないうえ、速度が遅いので特に注意して下さい。
- 六、両端が坂になっているところでは、一たん停止をして急に

つゆ時期にそなえ 水防に協力 しましょう

災害は忘れたころに襲ってくる」と申しますが、今年も洪水の季節がやってきました。

入善町では、水防活動の円滑なる実施を期するために水防本部(本部長 町長)を設け、活発な水防活動能力の確保につとめています。

洪水または高潮のはん濫により、著しい危険が切迫していると認められるときは、危険地域の住民の皆さんは敏速に避難のための立退きを行なうと共に、水防本部長の指示によって、災害の予防、復旧活動に協力して下さい。

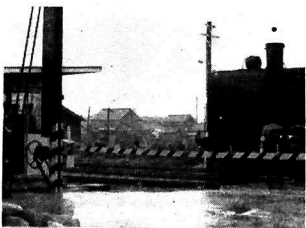
重要水防区域は下記のとおりです

河川名	重要水防区域			水防警戒区	予想危険	水防工作	危険度	
	左岸	右岸	延長m					
黒部川	右		200	入善町小摺戸(小摺戸堤)	入善町小摺戸8.5km地点	欠壊	川倉投入欠止籠	B
〃	〃		300	入善町福島(福島堤)	入善町福島5.5km地点	〃	〃	B
〃	〃		200	入善町上飯野(上飯野堤)新国道上	入善町上飯野5.0km地点	〃	〃	B
〃	〃		800	入善町上飯野(上飯野堤)新国道下	入善町上飯野4.0km地点	〃	〃	A
〃	〃		700	入善町上飯野(上飯野堤)	入善町上飯野3.0km地点	〃	〃	B

(注意)

危険度A、Bの被害予想流量は、
A、1350m³/秒 (5万個)
B、850m³/秒 (3万個)

6月20日完工式挙行の 田中 踏み切りしや断機



に始動すると踏み切り上でエンジンストを起こしがちです。左右を確認したら注意し、徐行しながら渡って下さい。

議会の本会議は公開されておりまして

どしどし傍聴において下さい

議会だより

最近の議会各常任委員会の活動状況は次のとおりです。

◆産業建設委(六月二日)

職業訓練所の誘致問題

公営住宅の入札

◆漁港起工式

総務委(六月十六日)

三十八年度決算見込

三十九年度補正予算

消防団員退職手当関係

町営漁港建設事業費の分担

◆文教厚生委(四月二十七日)

職訓の誘致と学校統合問題

公営住宅二十戸建設問題



新型清掃車

『ロードパッカー』登場!

昨年、塵芥焼却場を改築し、その能力の増加とともに、特別清掃地区の清掃美化のため、6月11日、富士重工製 オルゴール付、一・五トン積塵芥収集車一台を百六十一万二千円で購入しました。翌12日から使用を始めていますが、今後の作業能力の向上が期待されています。

なお、車の後部タンクの中より大きいものは、週一回、日を定めてトラックで収集しますから、住民のみなさんご協力を願います。