

# 老報 12のうぜん

発行 富山県入善町校場  
編集発行責任者 本田清治  
印刷所 入善町池原印刷所

No. 95

昭和39年12月10日発行

## さようなら 一九六四年

一九六四年もあとわずかで終わろうとしています。ことしはとくにめまぐるしく過ぎ去った一年であったと感慨を覚えられる方々も多いことでしょう。

年の暮れを控えて家の内外、環境の整備など、気ぜわしいことでしょうが、一日、ゆっくり休んで、家族全体で、この一年を反省したり、すぐによってくる新しい正月の準備などを話し合ったりすることも、たいへん意義深いことと思います。

さて、十二月の行事は、四日から始まる人権週間です。この日から七日目の十日は、世界人権宣言記念日（人権デー）です。

七日は大雪で、いよいよきびしい冬を迎えることになりました。八月は針供養ですがこのころでは、この行事もごく限られた人たちの間でしか、おこなわれなくなりました。

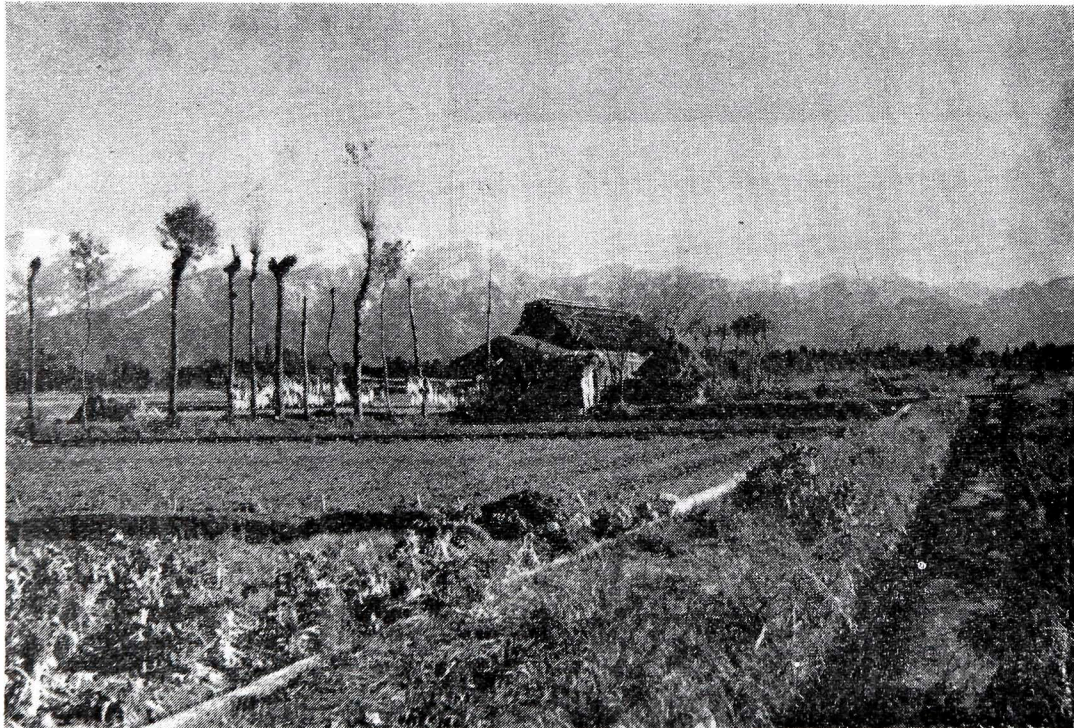
二十二日は冬至で、一年のうちで、いちばん昼の時間の短い日です。

二十三日は皇太子誕生日、ひきつづいて、すでに日本人の年中行事となってしまった二十四、五日のクリスマスとなります。

三十一日は年越し、おおみそかです。どなたもどうぞよいお年をお迎えください。

### 一年の計は……

「一年の計は元旦にあり」などといつて、禁酒禁煙とか、あれも実行しよう、今年こそこれを完成するんだと張り切つて第一歩を踏み出すのですが、いつの間にか、そんなことも考えたナア、というようなことになる人が多いようです。最上吉の初夢をみたときは、ゆめゆめ実行をお忘れなく……





# 社会福祉 功労者などを表彰

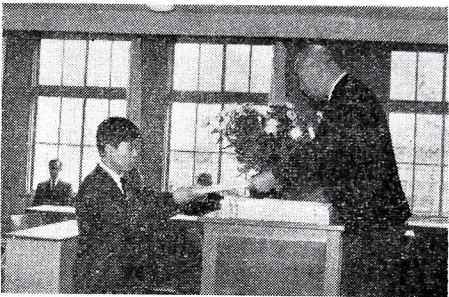
11月3日、文化の日を記念して、町では、これまで町の社会福祉のために多大の貢献をされた方々や、他の模範とすべき優良青年、その他、多額の金品を寄附して、豊かな町づくりのために協力してくださった方々に、それぞれ表彰状や感謝状が贈られました。

### 〔町社会福祉協議会長表彰〕

#### ○社会福祉功労者

- 田中信次 船平源蔵
- 清田善助 広瀬義孝
- 岡本周次 鍋谷辰良
- 小杉元義 石谷猪治
- 竹内豊次郎 吉沢久雄
- 小沢きくゑ 吉田清市
- 呉紡入善・潜風寮自治会
- 優良青年 松倉邦子
- 扇原紀昭

写真下は、優良青年として表彰を受ける扇原紀昭君。こんごも、みんなの模範となるよう立派な行動をしてください。



## 昭和三十九年度

# 工業統計調査にご協力を

十二月三十一日現在で実施

通産省において毎年実施しております工業統計調査は本年度も実施することになりました。この調査は、わが国における製造業に属するすべての事業所を悉皆的に調査する、いわゆる製造業に関する国勢調査であります。その目的とするところは製造事業所に対してその生産のために使用された生産要素および生産活動の成果等について調査しわが国における製造業の実態を構造的に把握するとともに生産活動に関する基本的資料を得るための重要な調査であります。調査の結果は単に通商産業行政だけでなく、町の諸施策を推進するための資料として広く利用されており、又国際連合の統計委員会の勧告を尊重して設計、調査されたもので重

上原保育所母の会  
昭和三十八年度保育終了児童母の会

### 〔社会福祉協議会長感謝状〕

- 浜西安子 小林和義
- 鍋島竹男
- 真岩幸作 伊野清作
- 吉田耕次郎 前田勇作
- 島庄一 柳沢周造
- 深井嘉一 吉原青年団
- 横山農協 舟見農協
- 飯野農協 上原農協
- 小摺戸地区婦人会

## 建築工事を

なさる方へ

健全な都市づくりのために、これから建築工事をされる方は建築物の構成などの確認申請書を提出しなければなりません。これは災害防止などのために、建築基準法によって定められているものです。

入善町（舟見・野中を除く）全地域が確認区域（都市計画区域）となっておりますので、十平方メートル以上の新築、増改築移転、大規模な修繕、模様替えなど、建築工事をおこなわれる場合、および工事中の方は、申請書を提出し、許可通知書を受領後、工事に着手してください。

## 新築家屋の調査

ますから、必ず確認申請書を提出してください。また、工事に着手、完了の際も忘れずに着工届、完了届を提出してください。申請書はか所用紙は役場建設課にあります。

なお、道路の中心から二メートル以上退っていない建物、また空地が少ない敷地、二メートル以上道路に接していない建物などのように、建築基準法に違反した無届の建物は、完成した後でも取りこわされた例もあり

## 厚生大臣賞！

### 国民年金

十一月十八日、東京・日比谷公会堂において国民年金法施行五周年記念式典が開催され、事業発展の功績につくした全国市町村の中から、わが入善町が、厚生大臣表彰をうけました。

これは、国民年金法施行以来、年金加入率、保険料納入率など、つねに全国のトップクラスである入善町の優秀な事業の実績が認められたものです。

### 表彰状

貴町は国民年金制度発足以来、幾多の困難を克服し、積極的にその事業の推進を図り、優秀な成績を収められました。よって国民年金法施行五周年記念式典を挙行するに当たり表彰します。

厚生大臣 神田 博

## ※12月の納税※

### ・ 固定資産税

25日までにお忘れなく。他の町税でまだ納めておられない方は、年末で入用とは思いますが、滞納されることのないよう、お願いいたします。

## 乙種船長士 受験講習会

|    |  |
|----|--|
| 場所 | 横浜市中区常盤町1の7 YMCA                         |
| 期間 | 昭和39年12月11日～昭和40年2月8日または昭和40年2月16日～ 4月9日 |
| 試験 | 昭和40年2月10日より、または4月10日より講習会場でおこなわれます。     |



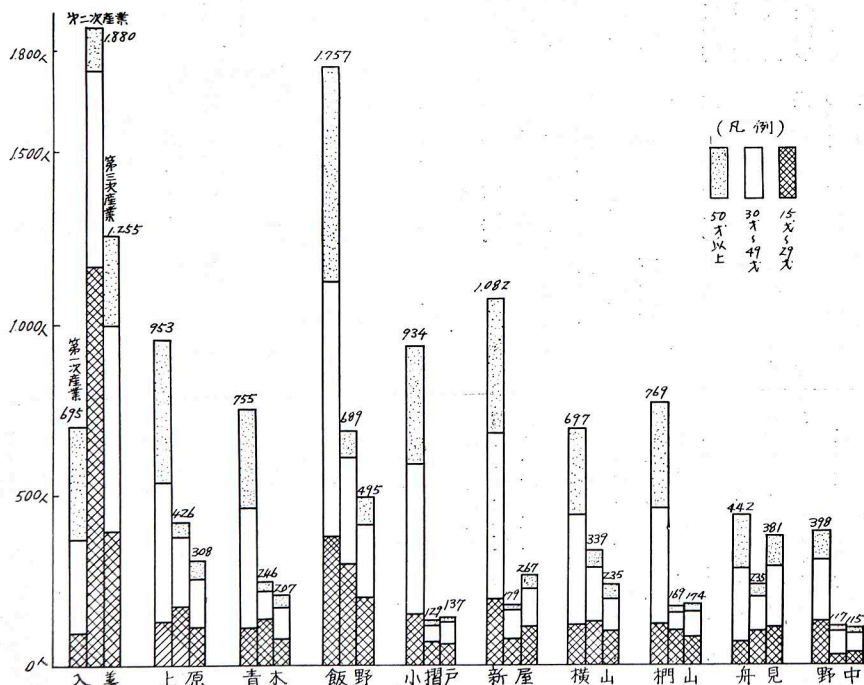
(第1表)

地区別世帯数及び人口

▲=減を示す

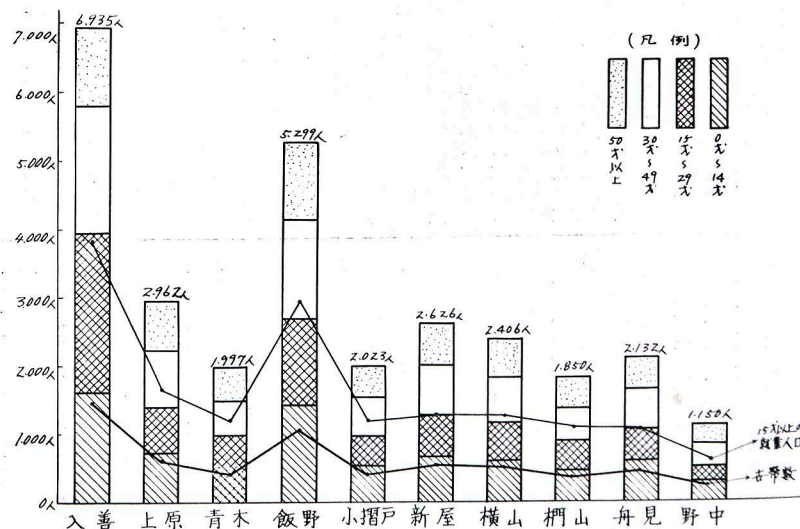
|       | 世帯数   | 男      | 女      | 計      | 昭和35年との比較 |      |
|-------|-------|--------|--------|--------|-----------|------|
|       |       |        |        |        | 世帯増減      | 人口増減 |
| 入善地区  | 1,499 | 2,931  | 4,004  | 6,935  | 89        | 203  |
| 上原地区  | 614   | 1,434  | 1,528  | 2,962  | 1         | ▲100 |
| 青木地区  | 423   | 989    | 1,008  | 1,997  | 1         | ▲97  |
| 飯野地区  | 1,091 | 2,575  | 2,704  | 5,279  | 54        | 137  |
| 小摺戸地区 | 413   | 986    | 1,037  | 2,023  | 11        | ▲21  |
| 新屋地区  | 557   | 1,304  | 1,322  | 2,626  | 0         | ▲130 |
| 横山地区  | 530   | 1,192  | 1,214  | 2,406  | ▲3        | ▲94  |
| 柗山地区  | 381   | 900    | 950    | 1,850  | ▲2        | ▲100 |
| 舟見地区  | 483   | 991    | 1,141  | 2,132  | 13        | ▲33  |
| 野中地区  | 251   | 569    | 581    | 1,150  | ▲4        | ▲63  |
| 合計    | 6,242 | 13,871 | 15,489 | 29,360 | 160       | ▲298 |

(第2表) 年代別・産業別就業人口(地区別)



(第3表)

年代別・人口並に就業人口及び世帯数(地区別)



六月一日現在

入善、飯野地区

人口、世帯数とも増加

総合世帯実態調査地区別結果

本年六月一日現在をもって実施しました総合世帯実態調査結果の概要を先月の町報で公表いたしました。今回は地区別におもな項目について、グラフにより示してみたいと思います。なお詳細(町、地区別、区別等)については、別の単行印刷物をもって発行の予定であります。

地区別結果の概要

入善町の総人口は先月の町報で発表しましたとおり、二九、三六〇人で世帯数は六、二四二世帯でありましたが、これを地区別に昭和三十五年国勢調査と比較した場合、第一表で示しますとおり世帯数で柗山、横山、野中地区をのぞく入善地区ほか七地区が増加していることがわかりました。また、人口では町全体で二九八人も減少しておりますが、入善地区で二六二人、飯野地区で一三七人も増加していることは、近時人口の集中地区へ新しい世帯が集る傾向があるようであります。

つぎに年代別に就業人口を示したのが第二表であります。

十五才~四十九才までの中心労働力人口では入善地区、飯野地区のほか、上原地区でそうとうの労働力があるようです。

また、年代別産業別就業人口(第三表)では、農業等の第一次産業で高齢者(五十才以上)並に女子にウエイトがかかりつつあり、ここにも農業近代化の遅れている原因があるようです。これを地区別に見た場合、入善地区では第二次産業、第三次産業でだんぜん多く、また中心労働力もそうとうあるようです。

飯野地区ほか、八地区は純農林地帯であるため、第一次産業がだんぜん多いが、高齢者にそうとうウエイトがかかっているようです。



# 町史編さんすすむ (2)

## 祖先の生活をたずねて……奥田新作

入善町史編さん委員会では、春以来神社、寺院等の調査とともに地区座談会を開き、古老の口碑等から資料の調査研究をすすめ、ようやく第一次の資料整理段階にいたりしました。

今日は、その中から一部を、編さん委員である奥田先生に執筆していただきました。今後とも資料のしゅう集などに、みなさんのご協力を願います。

（写真には八幡村の村御印を打首にきく）  
（これをなくすると、文中の写真は八幡村の村御印を打首にきく）

春以来、町内各地を巡回し、旧家の尊い資料をお借りしました。ただいまそれを整理し、資料目録を作っています。その中から二、三おしらせいたします。

関するもの等、まことに豊富である。

### ◎横山村永山一郎家文書

村御印をはじめ、作食蔵設置当時（一六〇二年）の注意書、新開田の資料、横山町（宿場町）の統治円満の賞として受けた免状書、散小物成免除等がある。

今江村開拓に関係深い、小松五兵衛家の文書等により、藩政時代の開拓に関する藩主の意欲がうかがわれる。下今江梅津耕一家に藤原新村の皆済状（一七六二—一八四五）がある。

### ◎村御印（越中新川郡〇〇村物成之事）

藩政時代における最も重要な書類だったから、各村で大切に保存されている。今日までに、見せて戴いたもの、上野村、古川村、本村、横山村、八幡村、中沢村、小摺戸村等である。中沢村のものは寛文三年（一六六三）のもので、非常に珍らしく、その他は寛文十年九月七日付である。（村御印とは、村の草高と税額を定めたものである。）

肝煎殿（旧村長）としての書類に、古川村・吉原村の居屋敷打立野帳（一七八二）当人別帳等があり、吉原大台網の企画事

### ◎吉原村柳平耕作家文書

肝煎殿（旧村長）としての書類に、古川村・吉原村の居屋敷打立野帳（一七八二）当人別帳等があり、吉原大台網の企画事

村御印は、お宮さんの奥深く保存され、箱入り油紙包装、そのまま首にかけ、持ち出せる様になっている。小摺戸は新開地としての面目が十分で、元禄十六年（一七〇三）には五十石高も開拓され、嘉永元年の新開願等がある。明治初年にかけての開墾も柏原家文書に豊富に残されている。

### ◎上野村愛場伊兵衛家文書

寛文十一年の村肝煎等誓詞記

寛文十一年の村肝煎等誓詞記

### ◎野中中沢区長保存文書

寛文三年の珍らしい村御印を

寛文三年の珍らしい村御印を

### ◎藤原新村保存文書

年貢皆済状を部落で管理し、表具師の手にかけて立派に保存されている。

年貢皆済状を部落で管理し、表具師の手にかけて立派に保存されている。

### ◎目川村杉沢七兵衛家文書

嘉永元年（一四四八）から安政三年（一八五六）までの年貢米皆済状が整理されている。

嘉永元年（一四四八）から安政三年（一八五六）までの年貢米皆済状が整理されている。

### ◎吉原村柏原武次郎家文書

当家の資料は非常に多く、十村役人の手代として勤務された善助殿の文書から、舟見組入膳組村々の草高の変遷や村役人（肝煎・組合頭）村極高（個人の持高）、当人別帳（個人の家族全員・宗教関係）殿様御参動に

情、学校創立当時の学校費、村予算等、失われつつある当時の資料として尊いものと思う。

### ◎野中中沢区長保存文書

寛文三年の珍らしい村御印を

寛文三年の珍らしい村御印を

### ◎藤原新村保存文書

年貢皆済状を部落で管理し、表具師の手にかけて立派に保存されている。

年貢皆済状を部落で管理し、表具師の手にかけて立派に保存されている。

### ◎目川村杉沢七兵衛家文書

嘉永元年（一四四八）から安政三年（一八五六）までの年貢米皆済状が整理されている。

嘉永元年（一四四八）から安政三年（一八五六）までの年貢米皆済状が整理されている。

### ◎吉原村柏原武次郎家文書

当家の資料は非常に多く、十村役人の手代として勤務された善助殿の文書から、舟見組入膳組村々の草高の変遷や村役人（肝煎・組合頭）村極高（個人の持高）、当人別帳（個人の家族全員・宗教関係）殿様御参動に

情、学校創立当時の学校費、村予算等、失われつつある当時の資料として尊いものと思う。

### ◎野中中沢区長保存文書

寛文三年の珍らしい村御印を

寛文三年の珍らしい村御印を

### ◎藤原新村保存文書

年貢皆済状を部落で管理し、表具師の手にかけて立派に保存されている。

年貢皆済状を部落で管理し、表具師の手にかけて立派に保存されている。

### ◎目川村杉沢七兵衛家文書

嘉永元年（一四四八）から安政三年（一八五六）までの年貢米皆済状が整理されている。

嘉永元年（一四四八）から安政三年（一八五六）までの年貢米皆済状が整理されている。

### ◎吉原村柏原武次郎家文書

当家の資料は非常に多く、十村役人の手代として勤務された善助殿の文書から、舟見組入膳組村々の草高の変遷や村役人（肝煎・組合頭）村極高（個人の持高）、当人別帳（個人の家族全員・宗教関係）殿様御参動に

情、学校創立当時の学校費、村予算等、失われつつある当時の資料として尊いものと思う。

### ◎野中中沢区長保存文書

寛文三年の珍らしい村御印を

寛文三年の珍らしい村御印を

### ◎藤原新村保存文書

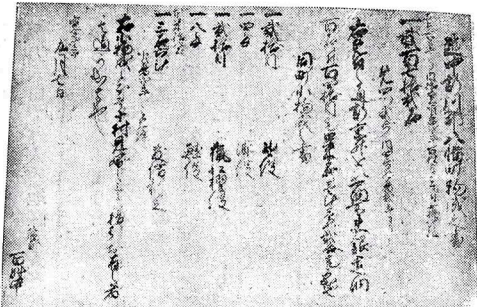
年貢皆済状を部落で管理し、表具師の手にかけて立派に保存されている。

年貢皆済状を部落で管理し、表具師の手にかけて立派に保存されている。

### ◎目川村杉沢七兵衛家文書

嘉永元年（一四四八）から安政三年（一八五六）までの年貢米皆済状が整理されている。

嘉永元年（一四四八）から安政三年（一八五六）までの年貢米皆済状が整理されている。



# 桜とともに 学校へ

昭和四十年四月一日より、小学校に入学して近代的義務教育を受ける新入学児童は、昭和三十三年四月二日より昭和三十四年四月一日までの間に生まれた子供たちです。

この子供たちを就学させるために、十二月中旬に居住地区の小学校より、健康診断、入学通知書が新入学児童をお持ちの父兄のみなさんのお手許へ届けられることになっていますが、万一手違いなどにより通知されない場合は教育委員会または居住地区の小学校へ問い合せて下さい。なお、新入学児童の健康診断は入学先の小学校で、実施されますが、必ず受けて下さい。

健康診断の結果、眼、耳、鼻、歯などに疾病あるいは異常がありますと、入学後の勉学に支障を来たしますから、入学するまでに専門医の治療を受けて、健康な身体で勉強ができるよう父兄のみなさんにとくにお願いします。

就学予定児童数を学校別にみますとつぎようになります。

- 入善町教育委員会
- 入善 小学校 一一四名
  - 上原 小学校 五一名
  - 青木 小学校 二七名
  - 飯野 小学校 一〇三名
  - 小摺戸小学校 二九名
  - 新屋 小学校 三八名
  - 舟見 小学校 三六名
  - 野中 小学校 一七名
  - 桐山 小学校 三二名
  - 横山 小学校 四一名

## 議会だより

### ◎総務委員協議会（10・24）

- (1) 広野前教育長の退職金の件
- (2) 青木駐在所見学

### ◎産業建設委員協議会（10・14）

- (1) 道路舗装の件
- (2) 新和工業敷地の件

### ◎議員全員協議会（10・31）

- (1) 低開墾地域実現促進の件



## 善意の窓口

あたたかいご芳志を感謝いたします

— 入善町善意銀行 —

現金の部 (10月21日～11月30日)

| 預託(寄附)        | 内容                 |
|---------------|--------------------|
| 入膳地区民生委員会     | 5,000円 善意銀行運営資金として |
| 長野県上山田町 杉本美恵子 | 2,000円 善意銀行へ       |
| 小摺戸 柳沢 禅栄     | 300円 犬の供養として       |
| 入膳 佐田 正義      | 100,000円 亡父の供養として  |
| 4件            | 107,300円           |

物品の部

|             |                      |
|-------------|----------------------|
| 小摺戸農業協同組合   | 「家の光」150冊、県内福祉施設へ    |
| 愛知県津島市 堀島啓子 | 千羽つる10連、両親のいない不幸な子供へ |

あわただしい年の瀬が迫ってきました。ことしも明かるく笑顔で年越しをしたいものです。12月1日より全県下に「歳末たすけあい運動」が展開されております。心配ごと相談所、善意銀行をどうぞご利用ください。



歳末たすけあい運動 (12月) (厚生省)



みんながサンタクロースに

## 漁船乗組員養成講習会

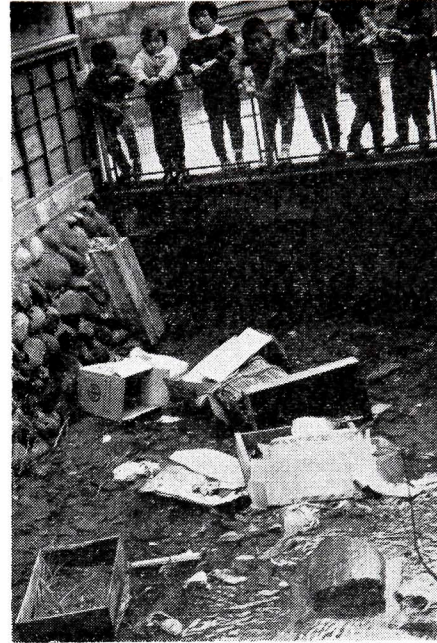
(於・魚津市)

講習期間 昭和40年1月15日～3月14日  
 募集人員 乙種一等航海士50人  
 乙種一等機関士50人  
 申込場所 役場産業課 締切 1月10日  
 受験資格 船舶職員法施行規則第25条の規定に基づく講習終了後臨時国家試験がおこなわれます

来年は参議院選挙、我等の町を左右する町議会議員選挙、また一部では衆議院選挙もあるのではないかと早くも噂がとんでいますが、来年は選挙のあたり年ともいわれ参議院にいたってはもう選挙は始まっているとか、中盤戦に入つたなどといわれています。年末年始にかけてこれから種々の集会、祝賀会、同志会等が開かれ飲食の機会がふえてきますが

## もつと政治に関心を

選挙の準備ではないかと思われるる場合には注意したいものです。毎年公明選挙の実現を祈つて公明選挙推進協議会を母体とした青年団、婦人会による政治選挙に対する学習活動が行なわれておりますが今後これらの活動があらゆる集会の場で討論される幅広い学習のなかから得た住民の自由な意志により立派な我等の代表者を選びたいものです。



## ■ 河川が泣きます

## ● みんなの力できれいな町に……

お師匠さんも東奔西走するという忙しい月となりました。みなさんも年末年始の雑事におわれてあわただしい日々を送っておられることと思います。が、ちよつと手を休めて、あなたの家を振り返ってください。あなたの家の前の道路や川にゴミがたまっています。

## 誰のしわざ?

みなさんまずにご承知のとおり、役場の横を流れる「寺田川」は、六月に県から「衛生モデル河川」として指定を受け、その後、みなさんの協力により見違えるようにきれいになっています。ところが十一月八日の東光保育所横での寺田川は、みるもあわれなくらい無残な姿でした。川の中には、ボール紙の大きなあ

き箱、木箱が三コ、魚のハラワタ、骨、その他残がいなどが散らばっているのです。

しかも、この川は前八日に、川沿いの約四百五十人の人達が日曜日を返上して川ざらえをしたばかりのもので、附近民もがっかり、泣くにも泣けないあります。

みなさん、二度とこんなことのないよう、わたしたち一人一人が気をつけて、きれいな、住みよい町づくりをしようではありませんか。

## 郵便貯金で住みよい郷土

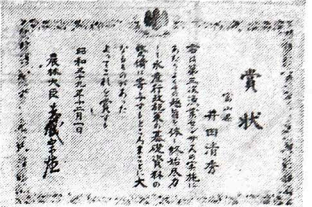
年末年始はとかく、ふところがゆるみがちのものです。

最近の消費傾向と物価高の社会をのりきるには生活の設計にもとづく消費と貯蓄の計画化をすすめなければなりません。

そしてあなたの計画を実現させるために、より合理的な消費のプランをたて、より豊かな家庭を築きましょう。

しあわせは暮らしのちえから貯蓄から





第三次 漁業センサス 調査員



### 農林大臣賞

井田清秀さんに

昨年十一月におこなわれた第三次漁業センサスは十年に一回という大規模な統計調査でしたが、このほど農林省より本町声崎、井田清秀氏(七十五才)に県下でただ一人の優良調査員として表彰する旨、通知があり、十二月一日農林省での表彰式で受賞されました。全国で受賞された調査員は五十六名でしたが

このごろは、都会地、農山漁村を問わず、女性がお酒を飲む機会が多くなったようです。時には男性顔負けの、飲みっぷりのよいご婦人にお目にかかることもあります。元来、女性の方がお酒に強いといわれていますが、これはむしろ、ご婦人という立場から酔って乱れることを警戒する心理的な強さでしょう。しかし、女性の体は男性よりもデリケートにできているので、酒毒の及ぼす影響は大きいと考えなくてはなりません。ことに乳のみ子のある方は十分気をつけたいものです。

### 女性とお酒

晴の受賞をされた井田さんは、統計調査員としての旺盛な研究心とたゆまぬ努力が実を結んだものです。来年二月には農業センサス、十月には国勢調査と大規模な調査がつづきますが、井田さんのように優秀な調査員が、ぞくぞく生まれるようお願いいたします。 来年二月には農業センサス、十月には国勢調査と大規模な調査がつづきますが、井田さんのように優秀な調査員が、ぞくぞく生まれるようお願いいたします。 晴の受賞をされた井田さんは、統計調査員としての旺盛な研究心とたゆまぬ努力が実を結んだものです。来年二月には農業センサス、十月には国勢調査と大規模な調査がつづきますが、井田さんのように優秀な調査員が、ぞくぞく生まれるようお願いいたします。

### 明かるいお正月を

42件の犯罪と18件の交通事故として一〇番は46回。これは富山県内における昨年12月に発生した一日平均の数字です。まさに犯罪と交通事故でサイレンが鳴りつばなしといった歳末でした。ことしもいよいよ歳末です。どうぞご注意ください。

警察だより

### うちの子供にかぎって……

これから迎える年末年始は、クリスマスや学期休み、お年玉などで、子供自身の気がゆるむうえ、父兄も年末の忙がしさや年始の行事にまぎれて、子供への注意が欠けがちです。「うちの子に限って……」と思わないうで、友達は大らか、どんな遊びをしているか、金使い、持物は何か、酒やタバコはどうだろうか、今までと変わりがいかとよく見て指導につとめてください。とくに、中学生や高校生におみぎだからと出した一杯が、友達のかくれ飲酒、タバコのみとなっていますから、くれくれも注意してください。

### 入善 地域開発へ

黒部川東部地域である入善・朝日両町が、住民の福祉向上のために、ごんご力をあわせて、黒東地域の総合的發展をはかることになりました。これは十一月四日におこなわれた黒東地域議員協議会結成総会において協議は活発ななかにも和気あいあいのうちに進められた結果、両町議会がかけ橋となつて人情、風俗、文化などいろいろの面で理解を同じくし、両町が力をあわせて低開発地域指定や共同事業などを進めることになつたものです。

### よつぱらい 運転2回で

### 免許取り消し

一年間に2回のよつぱらい運転で、運転免許が取り消されるといふ話です。これは、交通事故を起こしたかどうかには関係ありません。お酒を飲んで、酔つてると認められる運転が2回あっただけで、免許取り消しになるのです。これまでに、この基準でもう4人が運転免許を取り消されています。もちろん人人身事故を起せば、一回目であっても取り消しになります。寒くなつてくると、寒さのぎにチヨット一杯。これが運転者にとっては耐えられない誘惑でしょうが、あなたの身の安全のためにぜひ慎んでください。

◆安全の心のハンドル 正しくにぎれ 上青中3年 金沢正子

### 新着図書案内

- |              |          |
|--------------|----------|
| 西郷隆盛         | 林 房雄     |
| 日本の文学71      | 井上 靖     |
| 手紙の女         | 大仏次郎     |
| 基礎から応用までの料理  | 向野真子     |
| 世界の文学41      | マルロー     |
| 越国家主義        | 橋川文三     |
| 世界名作推理小説大系   | 25巻      |
| 娘の結婚         | 読売新聞社婦人部 |
| 牛飼いの座        | 今 官一     |
| 無頼の系図        | 杜山 悠     |
| その道は行き止り     | 平岩弓枝     |
| 社長誕生         | 若山三郎     |
| 夜の太陽         | 源氏鶏太     |
| 夜の饗宴         | 柴田錬三郎    |
| うちのひとが       | 樹下太郎     |
| 鏡のない部屋       | 笹沢左保     |
| 山荘の絞刑吏       | 島田一男     |
| 古墳殺人事件       | 〃        |
| 花の遠景         | 下村 明     |
| 朝あけ虹         | 颯平達治     |
| あかつき太鼓       | 〃        |
| 青龍の剣         | 高木彬光     |
| 秘文           | 江崎俊平     |
| 江戸群狼記        | 〃        |
| 女狐小判         | 陣出達朗     |
| 伸びゆく力        | 労働者婦人少年局 |
| 新道徳と人間関係     | 中村好郎     |
| 忠臣蔵          | 松島栄一     |
| 現代の家法        | 青山道夫     |
| うるしの話        | 松田権六     |
| 読書論          | 小泉信三     |
| アメリカの経済      | 小島章伸     |
| 経済統合の鼓動      | 塚本政雄     |
| 少年少女世界動物名作全集 | 8巻       |
| アラビアンナイト     | 6巻       |