

老報 にわかぜん

発行所 富山県入善町役場
 編集発行責任者 本田清治
 印刷所 入善町池原印刷所

No. 111

昭和41年 4月10日発行

4 月

四月は新しい希望がわき上がる月です。草も木も若々しいよそおいをこらしはじめ、かわいらしい新入学の一年生、新しい制服制帽を身につけた中高校生、そしてはちきれそうな就職組の若者たちの背広姿等々、みんな希望にあふれている月です。

官公庁ではこの月から新会計年度にはいりました。新しく決まった町の予算は四億一千五百万円あまり。豊かな町づくりの計画は、春の息吹きとともに力強く進められていくことでしょう。

町の人口

(4月1日 住民登録人口)

世帯数	6,405
人口	29,139
男	13,783
女	15,356



きょうから一年生
 四月二日、きょうは小学校の入学式、雲一つなく晴れあがった空は、こどもたちの前途を祝しているかのようです。
 (入善小学校で)

3月町議会
定例会

一般会計

四億一千五百万円を可決

第四回入善町議会定例会は、三月八日から十六日までの九日間にわたって開かれ、昭和四十年年度一般、特別両会計予算をはじめ昭和四十年年度補正予算など二十五案件と、請願十二件について審議され、否決一件、継続審議一件を残し、原案どおり可決されました。

写真は熱心に聞いている傍聴者たち



可決されたおもな議案を見てみますと、
▽昭和四十一年度一般会計歳入歳出予算では、総額を四億一千五百十万円と決めました。
そのうちの投資的経費のおもなものは、まず町営プールの建設に二千万円を計上したのをはじめ、マイクロバスの購入費として百四十万円、土地改良事業補助金一千二百万円、入善漁港の建設および海岸保全事業費に一千四百万円、工場誘致特別会計への繰出金が一千四百万円、道路、橋の維持、新設、改良費として二千万円、町営住宅の建設費一千二百万円などです。

▽昭和四十年年度一般会計補正予算では、歳入歳出にそれぞれ四百三十九万五千円を追加し、総額を四億一千五百三十七万円としました。その内容は――
公債費として償還金の利子を一千六百五十万円見込んでいたのに対し、割引きされて七百九十万円がういてきましたので、そのうち七百二十万円を工場誘致特別会計へ繰り出したのをはじめ、高度集団栽培促進事業費の補助に二百万円、国民健康保険特別会計への繰出金二百五十万円などがおもなものです。

▽簡易水道特別会計では、十七万二千円を追加し、総額を百五十九万七千円としました。
▽工場誘致事業特別会計では、歳入歳出にそれぞれ二千二百二十四万円を追加し、総額を二千五百二十三万円としました。
▽黒部厚生病院市町組合議会議員選挙の結果、米沢甚吾町長と岩田磯吉議員が当選しました。

▽町長等特別職の給料改正の件では、町長は町財政多端の折柄自発的に増額を辞退されたので昨年通りとして助役以下については各市町村の現状を参考に審議した結果、助役七万二千元、収入役六万七千元、教育長六万二千元としました。
また議会議員の報酬については、町財政の現状から自発的に増額を辞退されたため、昨年同様となっております。

採択された請願

- ▽有線放送施設に対する助成方請願 横山農協
- ▽南町線および中劇通り完全舗装の請願 期成同盟会
- ▽農道の町道認承に関する請願 高島部落
- ▽町道馬道線幅員拡張に関する請願 舟見下部落
- ▽入善町建具協同組合に対する助成 建具協同組合
- ▽北陸線坂東踏切改良促進方請願 田ノ又部落
- ▽火葬場設置に対する助成方請願 五郎八、本村部落
- ▽上野第一区西部環状道路の一部拡幅方請願 上野一区
- ▽園家山キャンピング地整備方請願 園家部落
- ▽入善町の日雇労働組合に対する助成方請願 入善町日雇労働組合
- ▽上原小学校の改装補修方請願 上野地区

寄附採納

受付金品	寄附目的	寄附者	
		住所	氏名
ブロック350枚 (¥17,500)	上原小学校	芦崎	岡島松次郎
給食室およびグラウンドの浸水防止工事 (¥16,950)	同上	上野	高田建設 高田茂
三面スベリ台 (¥10,000)	新屋保育所	新屋	島部落代表 永井一枝
ストーブ棚3 丸形柱時計1 (¥4,800) (¥4,100)	芦崎保育所	芦崎	母の会代表 清田玉子
親子整 計時流 計時計 (¥116,000)	飯野中学校		昭和40年度生徒会 呉紡入善工場長 守山 喬

☆町の予算を

歳入

くたくと

ことしの町の施政方針に基づく予算が決まったわけですが、昨年度の予算に比べて六千九百九十万円もふくれあがった総額四億一千九百九十万円という大型予算は、いったいどのようなように組まれたのか、どのような用途に使われるのかということについて調べてみましょう。

▼町税 歳入予算のうち、なんといいってもいちばん多いのは町税で、昨年より一千五百八十八万円も多い一億五千九百九十九万五千四百七十九円を見込んでいます。総額の三十六・二パーセントを占めています。この内訳は、町民税が五千三百九十六万円、固定資産税が六千八百九十九万円、軽自動車税四百三十三万円、たばこ消費税一千三百五十九万円、電気ガス税一千五十万円となっており、

ばかにならない たばこ消費税

また、毎日になげなく吸って吸っているたばこは、小売価格の百分の十五がたばこ消費税として町にはいって、大切な収入源となっており、これは町税の九パーセントを占める一千三百五十万円を見込んでいます。たばこ人口は有権者の七割といわれていますから、入善町ではざっと一万三千人の人たちが町民税とは別に町の財政を助けていることになり、これからのたばこはぜひ町内で買っていただきたいものです。

▼分担金、負担金 これには二千二百三十三万円をみて、昨年比で二万九千円多くなっています。この内容は、保育所へこともあずけておられる保護者の方々からの負担金が一千四百九十九万円、道路の舗装や橋の改良などの地元負担金三百九十九万円、造林事業や林道の改良のための負担金三百八十九万円などがそのおもなものです。

▲使用料、手数料 昨年より三百八十八万円多い九百二十八万円をみています。このおもなものは母子健康センターや町営住宅に入っておられる方からの使用料として五百九十九万円、戸籍の謄抄本や住民登録、印鑑証明、転出証明書などの交付手数料百二十万円などです。

町営住宅の建設に

国が六百六十万円

▼国庫支出金 国が町で行なう仕事に対して補助してくれるもので、十・八パーセントを占める四千四百六十三万円と、昨年より一千九百九十九万円も多く見積もっています。町営住宅の新設補助に六百六十三万円、失業対策費

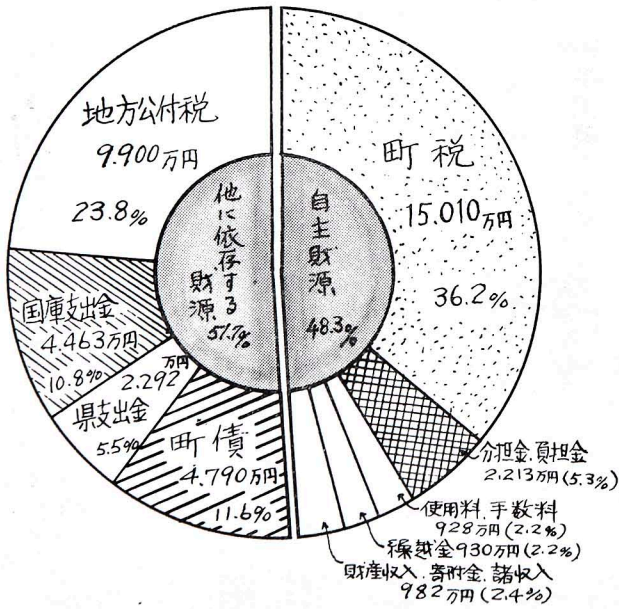
▼地方交付税 国からくるお金ですが、昨年よりも二千四百四

の補助金七百七十二万円、保育所措置負担金八百九十九万円などがそのおもなものです。

漁港の建設管理に

県が九百九十九万円

▼県支出金 県が町で行なう仕事に対して費用の一部を負担してくれるもので、二千二百九十九万円を見込んでいます。これは昨年より五十七万円少なくなっていますが、漁港の建設管理、浅海増殖事業に対する補助金九百二十五万円、その他、老人クラブに対する補助や、母子寮の運営、地籍調査の委託金などがあります。



▼財産収入 町がもっている有価証券の配当金や、庁舎建設のために積み立てたお金の利子などで、二百十五万円をみており、

▼寄附金 中央プールの建設に四百九十九万円をみています。

▼繰越金 前年度からの繰り越しを九百三十万円見込んでおります。

▼諸収入 三百六十一万円。これは延滞金や預金利子、伝染病予防接種の徴収金その他によるものです。

▼町債 町が借入するお金で総額四千七百九十九万円。その内容は林道費として百万円、都市計画事業に百万円、町営住宅の建設のために二百五十万円、中央プールの建設資金として一千二百九十九万円、町民税を減税したための減収分として三千四百四十万円となっています。

以上のようにこまかく計画検討されてきたのが、歳入予算四億一千九百九十九万円、そのほとんどが町をよくするために使われているのです。

◆特集
四億一千万円のはいり道

歳出

大幅にふえた教育費

土木費 上野に六十戸団地を建設

▽議会費には一千二十九万円がみてあります。

これは議員さん方の報酬や職員との給与、旅費などの外需用費にあてられます。

▽総務費 昨年より二百万円多い七千八百円をみてあります。

この中には、職員諸給与のほか事務用機械など備品購入費百十万円、毎月発行している「広報にゆうぜん」の印刷費などに四十万円、ことし脱稿予定の「入善町史」の編さん費八十万円おせわを願う区長さん方への手当として百二十万円などが総務管理費としてみてあります。

また、税金を前納してくださった方々におわたしする報奨金八十万円、納税貯蓄組合の事務補助に二百二十万円など、徴税費として一千九百四十万円があり、その他、毎年行なっている農業基本調査や商工業統計調査など、各種統計調査のために必要な費用百五十万円などが含まれています。

戸籍住民登録費として五百九十万円、選挙費百三十万円、監察委員の方の報酬、旅費なども総務費に含まれます。

▽民生費 予算全体の十一・一パーセントを占める四千八百四十二万円をみてあります。

社会福祉のために働いておられる民生委員の方々に対する報酬や、母親クラブの育成、職場内に常設されている心配ごと相談所の運営費や、生活が苦しく困っておられる方への援護

金、老人クラブの活動やおとしよりの健康診断に要する費用の助成、国民年金委員の方の手当など、あわせて九百二十万円が社会福祉費となっています。

また、毎年春秋の二回、町内二十八か所に設けられる季節保育所で、保母さんとして子どもたちのめんどうをみてくださる方の賃金二百万円をはじめ、常設保育所で働いておられる保母さんや調理士の方の給料、子どもたちの健康診断をしてくださるお医者さんへの費用、保育所のこわれたところをなおしたり子どもたちのえほんや遊具の購入など、児童福祉費として三千九百万円をみています。

また、火災がおこったときの見舞金など、災害救助費十六万円も民生費の中に含まれます。

土地改良事業に 一千二百万円

▽農林水産業費は昨年よりも一千七百万円ふえた六千六百三万円、全体の十五・九パーセントを占めています。

この中にはまず、農業委員会の委員さん方の報酬や旅費をはじめ、病害虫の共同防除機械の購入補助百二十万円、農業後継者クラブや農協営農業技術指導員の育成に対する補助、土地改良事業への補助一千二百万円、地籍調査の測量をお願いする費用二百九十万円など、あわせて四千四十万円が農業費としてみてあります。

林業費は六百六十万円をみてあり、造林にたずさわるみなさんの賃金や、林道の改良などの

費用にあてられます。

また、テングサ、ワカメ、モヅクなどの海藻を増殖しようと吉原海岸で石を投げ入れていますが、この費用に六十万円、芦崎に建設中の入善漁港の工事請負費六百四十万円、海岸の保全工事に九百三十万円など、あわせて一千八百九十万円が水産業費となっています。

母子健康センターに二百七十万円

●注射代は二百万円

▽衛生費 一千四百八十万円をみてあり、昨年より百十六万円多くなっています。

これは私たちの町をゴミのない、きれいな住みよい町にし、恐ろしい伝染病から私たちを守るために使われるものです。まず、生ワクチンや結核など

●四億一千万円の使い道

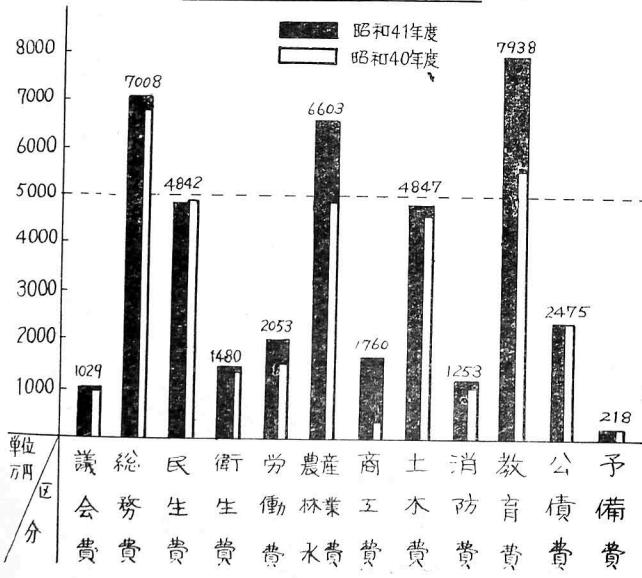
の注射代二百万円をはじめ、伝染病患者が出た場合の隔離費、結核検診や寄生虫検査のための賃金など、あわせて三百七十万円が予防費となっています。

おなじみの母子健康センターの運営費は二百七十万円、助産手数料などに使われます。清掃費は四百六十万円、ゴミ集めに働いておられる方々の賃金や、し尿処理費にあてられます。また、火葬場やゴミ焼却場の修繕料や備品購入費など、環境衛生費として七十万円をみています。

▽労働費（失業対策事業費） 昨年よりも四百二十万円多い二千五十三万円をみています。

これには踊馬線三百四メートル、古黒部Ⅱ大家庄線二百九十一メートルの道路拡幅改良工事をはじめ、板屋Ⅱ上飯野線二百一十一メートル、上野Ⅱ上野線四百九十四メートルの農道新設事業や、タール舗装工事、町内一円の道路補修などの費用、この仕事にたずさわってくださる労働者の方の賃金などのほか、マイクロボスの購入費もこの中に含まれております。

出てゆく予算の内容



▼商工費には昨年より一千四百四十万円多い一千七百六十万円がみてあります。

この内容は、工場誘致特別会計への繰出金として一千四百十万円をみたのをはじめ、商工会の補助や昨年行なった地震探査の負担金など、商工業の振興費として二百二十万円、その他観光費として田中浜の海水浴休けい所を作ったり、園家山キャンプ地の炊事用カマドや焼却炉を作る費用がみてあります。

町営住宅の建設に

一千五百万円

▼土木費は全体の十一・七パーセントを占める四千八百四十七万円で、昨年よりも百九十六万円多くなっています。

この内容は、まず道路や橋のこわれた所を補修したり、新しく取り付けたりするための費用の道路橋りよう費として二千七百十万円をみてあるのをはじめ六百三十万をみてある都市計画費は、用地を買収したり家屋などの移転料に使われます。住宅建設費には一千五百三十万円を

みてあり、これはことしから三年計画で上野地内に建設される町営住宅六十戸団地の第一期工事として、まず二十戸を建設するための費用にあてられるものです。

▼消防費には昨年より百七十万円多い一千二百五十三万円をみてあります。

これは職員の給料や旅費など常備消防費に六百二十万円、また消防団員の報酬やホース、被服など消防器具の購入費にあてるための非常備消防費に同じく六百二十万円をみてあるわけです。

二千万円

町営プールを

▼教育費は昨年より二千三百九十万円も大幅にふえて七千九百三十八万円になりました。これは全体の十九・一パーセントと予算を占める割合が最も多く、ここにも「人づくり」に重点を置いていく方針がうかがわれます。

この内容は、まず教育総務費

として教育委員の報酬や職員給料、理科教育センターの実習用実験器具の購入などに四百三十万円をみてあるほか、小学校費として二千八百七十万円をみてあり、冬期間に使う暖房用石炭や子どもたちの机、いす、教材費、施設の修繕などにあてられます。中学校費は一千五百八十万円、同じく燃料費や教材費などにあてられるほか、組合立舟見中学校の分担金二百万円も含まれています。

社会教育費は九百二十万円でうち図書館費は図書購入費三十五万円を含めて二百二十万円をみてあります。また、成人式を行なう費用や連合青年団、婦人会などの補助、各青年学級、婦人学級、家庭教育学級の育成費などもこの社会教育費の中に含まれています。

保健体育費は二千百万円でうち二千万円を町営プールの建設費としてみており、夏までには入善小学校横に立派な公認五十メートルプールができあがることとなります。

▼災害復旧費としては昨年と同額の百十八万円をみています。

人事異動 (四月一日付発令) (内は旧)

- ・ 税務課固定資産税係長
- ・ 上田 昇 (税務課徴収係長)
- ・ 税務課住民税係長
- ・ 杉本安彦 (税務課賦課係長)
- ・ 税務課徴収係長
- ・ 川内義尊 (住民課国民年金係長)
- ・ 民生課衛生係長
- ・ 曳田利光 (税務課評価係長)
- ・ 住民課国民年金係長
- ・ 長津義一 (議会事務局議事係長)
- ・ 議会事務局議事係長
- ・ 後藤正義 (民生課衛生係長)
- ・ 税務課 永原広由 (総務課)
- ・ 民生課 舟川友良 (同)
- ・ 総務課 右井正雄 (民生課)
- ・ 同 三賀博久 (税務課)
- ・ 教育委員会 草宏子 (民生課)

- ・ 民生課上島和子 (教育委員会)
- ・ 総務課 村田朝子 (住民課)
- ・ 住民課 西きくい (舟見支所)
- ・ 民生課 上島洋子 (税務課)
- ・ 税務課 杉沢美幸 (民生課)
- ・ 同 福沢純良 (同)
- ・ 住民課 金森一洋 (税務課)
- ・ 西部保育所
- ・ 主任保母 広川敦子 (青木)
- ・ 母 野坂朝子 (芦崎)
- ・ 母 長島輝子 (東光)
- ・ 調理士 宮下はる (〃)
- ・ 上原保育所
- ・ 保 母 島田和子 (東光)
- ・ 吉原保育所
- ・ 主任保母 上島笑子 (小摺戸)
- ・ 保 母 坂本肇子 (東光)
- ・ 青木保育所
- ・ 主任保母 上原久子 (芦崎)

- ・ 飯野保育所
- ・ 保 母 山下悦子 (上原)
- ・ 〃 島先桂子 (小摺戸)
- ・ 調理士 塚田絹子 (芦崎)
- ・ 芦崎保育所
- ・ 主任保母 永原笑子 (芦崎)
- ・ 保 母 裏田庸子 (飯野)
- ・ 〃 助田靖子 (東光)
- ・ 調理士 清田サツエ (飯野)
- ・ 小摺戸保育所
- ・ 主任保母 広川昌子 (青木)
- ・ 新屋保育所
- ・ 保 母 鍋島久美子 (舟見)
- ・ 調理士 柳沢とし及 (東光)
- ・ 桐山保育所
- ・ 主任保母 柏原きよ (吉原)
- ・ 調理士 長島とみ子 (横山)
- ・ 横山保育所
- ・ 主任保母 曳田満智 (桐山)
- ・ 舟見保育所
- ・ 保 母 愛場哲子 (新屋)

- ・ 採用
- ・ 保 母 西島 弘美
- ・ 〃 谷口 栄子
- ・ 〃 清田章香子
- ・ 〃 金田紀代美
- ・ 調理士 野沢 親子
- ・ 技師補 大田 茂夫
- ・ 消防士 小森 峯夫
- ・ 〃 大林 勲
- ・ 調理士 堂徳 洋子
- ・ 保健婦 野島すみ子
- ・ 土木工手 平沢 健次
- ・ 助手 塚田美津子
- ・ 調理士 稲場 友枝
- ・ 退職
- ・ 技術吏員 上田キクエ
- ・ 事務吏員 寺林とし子
- ・ 〃 中谷久美子
- ・ 調理士 上田 アヤ
- ・ 〃 藤田よし江
- ・ 消防司令補 上田三郎

特別会計予算の内訳 (単位千円)

	ことしの予算	昨年度の予算	比 較
国民健康保険	120.000	91.440	28.560
簡易水道	1.292	1.172	120
公団分収造林	1.750	1.505	245
工場誘致事業	16.600	3.990	12.610

▼公債費は町が借りているお金の償還金で、二千四百七十五万円をみてあり、うち元金は一千三百五十万円、利子一千二百二十万円となっています。

▼予備費には不時に備えて百万円を用意してあります。



二割増収は 健苗から

増収の決め手となる第一のポイントは、単位面積当りの穂数ですが、同じ穂といってもピンからキリまであって、一穂に十粒や二十粒の弱少穂ばかり多くては増収につながりません。それかといつて百五十〜二百粒以上もつた大きい穂が必ずしも良いのではなく、平均して七十〜八十粒程度の実入りの良い、そろった穂を出させることが大切で、このようなそろった穂を出すためには、イネ作のスタートである苗作りの良し悪しが左右します。

※活着のよい苗
本田で、受光体勢の良いイネを作るには、生育のリズムをくずさないような素質の苗が必要になってきます。そのための第一条件は一口にいつて活着の良い苗であることが必要です。活着が悪いと出かかった分けつ芽がつぶされ、その結果、あとからでてくる分けつに頼らざるを得なくなります。このつまずきが生育全体を乱していくのです。

足りない栄養の知識

ある地区の食生活の実態から

昨年の十一月一日から三日までの三日間、ある地区で食事内容の調査をしました。その結果がまとまりました。

まず家庭での献立から見ると煮物料理(煮しめ)、焼物料理(焼魚)、漬物といった単純な調理形態のものが多くということがわかりました。次に食品の使い方としては、米、大豆製品(豆腐、油揚げ)、果物(柿)、淡色野菜(大根、キャベツ)、魚など、数種に限られていて、

苗を育てることです。苗が均一な性格をもっていないと、どの株も同じ能力をもつことはできません。保温することによって発芽をそろえることを第一のねらいとしているので、この出発時の違いがそのまま一つ一つの個体にひそんでいます。はじめに出た葉がその後の葉を支配するというように、引つぎながら循環していくものです。

したがって苗代管理のうち、畑苗代の高温障害防止のための換気操作の励行、保温折衷苗代の適期除紙などの作業はゆるがせにできない大切な役割です。

肉、卵、牛乳、緑黄野菜等はきわめて少ないという結果がでております。淡色野菜では漬物が主で、生野菜の利用はほとんどなく、栄養価の方では脂肪、カルシウム、ビタミンA、B₁、B₂などの不足がめだっています。

緑黄野菜等はきわめて少ないという結果がでております。

それではクドのようなものをどれだけ食べたらよいのだろうか――食事づくりの際、体のためになる食事とはどういうものか、一日に必要な食事の内容をよく理解して覚えることにしましょう。

日展

・富山県民会館
・5月29日から
6月26日まで

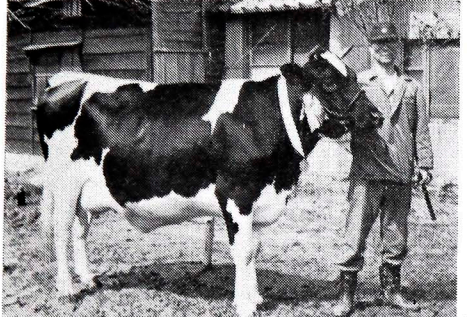
どのようなものを
どれだけ食べたら

栄養や食物に対する関心は、最近著しく高まってきていますが、正しい栄養知識についてはまだまだ不十分であり、また誤解されやすいのではないのでしょうか。栄養の良し悪しは、成長と健康および日常の活動と長生きとを大きく左右します。栄養のあるよい食事は、正しい栄養の知識によって、それを毎日の食事に実行していくことにあるのです。

金の射とめたコロニー号

中易さんのホルスタイン

三月十八日から福島市で開かれていた全日本ホルスタイン牛共進会で、浦山新の中易清さんが出したコロニー・パタノブ号がみごと全国第一位の栄誉を勝ち得ました。これは富山県下ではじめてのことであり、「一等に選ばれるなんて予想もしなかった」と大喜びの中易さんは、町議会議長という多忙な公務のかたわら乳牛十頭を飼育し、酪農の普及に努力しておられるものです。



一日にこれだけ必要です.....

食品の種類	年齢区分			壮年期	老年期	含んでいる主な栄養素	不足した時
	幼年期	青年期	老年期				
黄	穀類	270g	470g	430g	360g	含水炭素 ビタミンB ₁ B ₂ B ₆ C 脂肪 ビタミンA	疲労感 体重減少 ひふがある
	いも類	50	75	70	60		
	油脂類	10	16	15	12		
	さとう類	10	16	15	12		
赤	肉・魚・卵	95	170	145	120	蛋白質 脂肪 鉄 カルシウム (ビタミンB ₁ B ₂)	骨の发育不良 歯の停止 成長の衰弱 むくみ
	乳類	90	90	90	90		
	豆類	60	90	75	70		
	黄色野菜・緑黄色野菜・トマト・緑豆・豆	80	140	125	110		
緑	その他の野菜・果物	130	200	190	180	ビタミンA B ₁ C 鉄 カルシウム ビタミンC	とり目 はぐきの出血 壞血病

知つておくと

便利です

くらしのうえで、知っておくと便利、話のタネにもなるというものをいくつかひろってみました。参考のために覚えておきましょう。

▼正常体温……平熱は三十六度〜三十七度。一日のうちで一番体温の下がるのは午前二時〜六時。最高に上がるのは午後五時〜八時で、その差は約一度ぐらゐが普通です。

新着図書

- 全国国民宿舎国民休暇村案内 旅と資料の会
家庭の法律 鈴木郁三
朝鮮 〃
郷土の文化財 宝文館
原色園芸植物図鑑 塚本洋太郎
原色日本菌類図鑑 今関六也
原色世界貝類図鑑 波部忠重
原色日本蛾類幼虫図鑑 大浦晃
家庭法律大事典 中川善之助
曽我物語 市古貞次
民主主義 家永三郎
権力の思想 神島二郎
ジャーナリズムの思想鶴見俊輔 多田道太郎
自由主義 マルキシズム 竹内良知
哲学思想 下村寅太郎
徳川家康23 山岡荘八
日本科学技術史大系第9巻 日本科学史学会
岩波講座現代法13 井上茂
世界の思想 23 中村雄二郎
世界の文学 32 鈴木道彦
二部物語 中野好夫
佐藤春夫集 河出書房新社
日本の文学 2 森鷗外
川端康成集 東方社

▼正常血圧……年齢に九十を加えた数値というのはあくまで平均値。年齢にこだわらず最高百三十以下が望ましい。

▼胃という袋……一度にはいる最大量は一・二リットルです。食べたものは約四時間三十分で全部腸へ送られます。一・二リットル以上つめこむと胃拡張の原因になります。



室内の明るさ

……居間では百ルクスが適当とされており。六畳間を四十ワットの蛍光灯で照らしたときは、ほぼ百ルクスの明るさです。なお太陽の明るさは地上で十万ルクスです。

住居の適温……生活に適する

赤ちゃん命名

- 住所 保護者 続柄 なまえ
新山 大田 稔 二女 景子
青木 山光夫 長女 吟子
芦崎 木原 一郎 長男 淳一
青島 長川原秀夫 長男 秀幸
新屋 白又 勇 長男 光夫
舟見 金山伸一 長女 典子
上野 村上輝夫 長女 ゆかり
入膳 上田典博 長男 博盛
入膳 田中勝喜 長女 朱美
青木 野沢嘉道 長女 榮律子
入膳 清水祐紀 長女 美祐紀
青木 中林昭一 長男 栄仁
野中 江畑清信 長女 明美
舟見 三賀義春 長男 義博
舟見 大聖健三 二女 尚美
春日 米田三郎 二男 浩二

三月 受付

- 高島 團 恭一 長女 ぎよ美
東 狐 長田武志 長男 秀志
目川 杉原勝吉 長男 博幸
青木 松平真誠 長女 真美
今江 左郷武雄 長女 陽子
住所氏名 年齢 世帯主
高倉菊次郎 64 本人
山崎のよ 94 古畑薫
舟見 竹内文太郎 74 本人
入膳 白又栄次郎 71 本人
上野 高森 乙松 55 本人
上飯野 飯田誠一 58 本人
下山 鍋島 いと 87 徳一
新屋 谷田 いと 72 虎松
新見 愛場 とみ 66 本人
藤原 池原 あい 66 進
東 五十里啓次郎 69 満義
新屋 早崎 仙松 86 本人

なくなつた人

- 青木 笹原市太郎 66 本人
目川 杉原 みよ 75 一雄
高島 広瀬 よし 81 正
一宿 柳沢 はる 83 信作
林尻 池田 信政 45 本人
上飯野 島尻 清次 70 本人
墓ノ木 西島 きく 67 本人
青木 広野 久志 17 清治
入膳 三田市ふて 83 昇一
入膳 川畑 理吉 86 庄一
古黒郎 廣川 義秋 35 本人
舟見 吉田 謙三 59 本人
舟見 戸出 をた 79 重義
上野 金沢まつあ 58 二四郎
目川 杉原 三ち 74 札次郎
荒川 青木 よき 73 与松

業務案内

収入役室の巻

入善町の財布をあずかる収入役室は、正面玄関にはいって、向って左側にあります。業務の内容は、歳入歳出の出納、現金保証金および有価証券の出納保管、臨時寄託金品諸証書および契約書類収支命令の審査決算、支出負担行為に関する確認等々、すべてが金銭に関係した仕事です。

収入役の指揮監督のもとに公金の収納、支払いおよび役場事務用品一切の出し入れ、保管検査等の業務を行なっているところです。

いつも金銭を取扱っていると、こころすから、なにか堅苦しい印象をうけますが、これは業務の内容上いたしかたないとして、やはり一にも二にも正確を第一に町民の皆さまにご不便をおかけしないよう心掛けと共に、少しでも明るい雰囲気のある収入役室になるよう努めたいと存じますので町民の皆さまの一層のご理解をお願い致します。

- 室長 高森 正一
出納員 青木 幸秋
木本 秀次
田中 良子

一家呼吸

