

# 元報 にわか せん

発行 富山県入善町役場  
編集発行責任者 本田清治  
印刷所 入善町池原印刷所

## No. 114

昭和41年7月10日発行

### 七夕祭

伝統ある舟見の七夕祭は七月六日、七日の両日、賑やかにくりひろげられました。

町並みに飾りたてられた色とりどりの豪華な短冊は行く人の目をうばい、夜には大小百七十発の花火が山あいにごだまし、夜空をいろどる……。

七日夜には納涼盆踊り大会が開かれ、老若男女入り乱れて暑さを忘れ、時のたつのもうち忘れ、心楽しく夏の夜をすごさせてくれました。

#### ◆短冊コンクール

金賞 銀賞 銅賞 佳作

中村 久義  
高村 金一  
水越伊次郎  
山本裕良  
ほか十九名

### 八

月六日七日は七夕祭、年中行事の一つとして優雅で奥ゆかしい風習である。町内の家では若竹を切って立て、赤青黄紫色々の短冊に歌、俳句、天乃川七夕祭など思い／＼筆を染めて技につるし、女の子は色紙でお雛様の衣装を裁ってつけるもあり、夜は豆提灯の光あか／＼と何百本と立てられた有様は春咲く花よりも美しい。

町内の少年達は上町組、中町組、下町組に分れ、七夕宿をきめて寄集り「七夕神は盗人神様どこの品物をとってもよい」といって畠荒しをやった時代もあったが、今では町内や隣村の家々を廻ってもらい集め、それから宿の店先に階櫃をつくり其の上に胡瓜茄子西瓜もろこし梨や昆布乾魚など三盆に盛ったり櫃につんだりして七夕神に供へる。

櫃の前には少年達が工夫趣向をこらした七夕人形が飾立てられる。宿の軒頭には、あかい七夕提灯を鈴なりにつるし、街道には花電燈輝いて暗の花と美しい宵の頃より少年達は七夕宿に寄集り、歌や鳴物お伽楽などの余興賑しく近郷近在よりの見物観衆を楽しませる。夜が更けると家々から七夕竹をよせ集め翌朝少年達は星明に起き車につみこんで「よいさやっさ」のかけ声勇しく愛本橋までねって行き黒部川へ流すのである。(舟見遺考より)





# プール開きは21日に

## 町営中央プール

### 完成まぢかい

カッパ連の待ちこがれた、水泳シーズンがやってきました。町民の健康増進、海水浴の危険防止などを合言葉に、春以来入善小学校横で続けられてきた町営中央プールの建設工事もほとんど完了し、二十一日の完工式、プール開きを前に最後の仕上げにおおわらわです。

このプールは、三千二十八平方メートルの敷地に、五十メートル、九コースの公認メインプール、長さ十五メートル、幅十メートルの低学年用、半径七メートルの幼児用円型プールの三面のほか、管理舎、脱衣場、浄水設備などを完備した立派なもので、総工費は一千七百二十万

円、寺林建設(小摺戸)の手で進められていたものです。

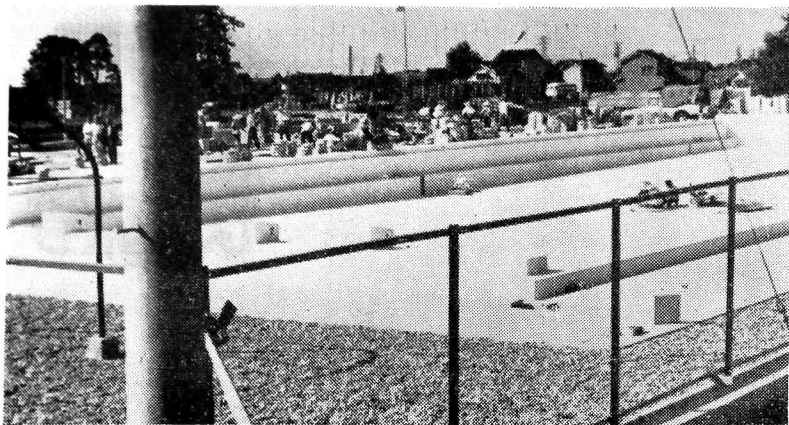
兵藤(前畑)さんを

迎えて泳ぎ始め

完工式は二十一日、午後一時三十分から行なわれ、式典に続いて兵藤秀子さん(旧姓前畑)による泳ぎ始め、小中高校生の泳ぎ込みと続き、そのあと、一般開放(当日は無料)されることになっています。

プールの使用は

午後八時まで



プールの使用期間は六月から九月までで、午前九時半から午後六時半まで開きます。ただし七月二十日から八月二十日までの間は午後八時まで開きますが、中学生の場合は午後四時までとなっております。午前中は学校など団体の遊泳指導に使い、午後から一般公開することになっていますが、日曜日は、午前、

午後とも一般公開をします。

#### ◎使用料

また、プールの管理を徹底させるために、使用料をいただくことになっており、その料金は

◎入場料をとる大会の場合

(一日) 五千円

◎入場料をとらな

い大会

(一日) 二千円

◎個人の場合

一般(半日)

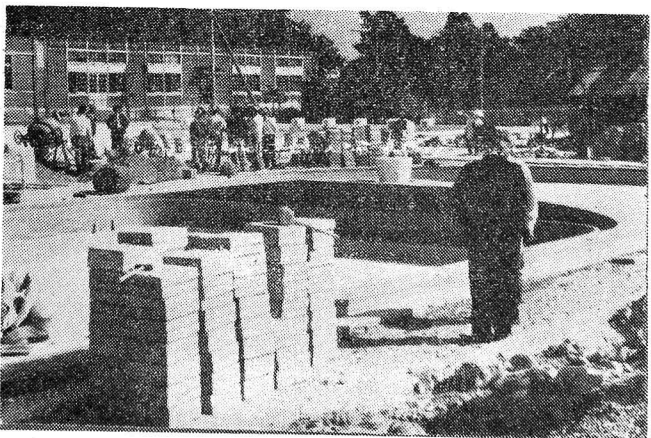
三十円

学生生徒(シ)

二十円

児童(シ)

十円



となっております。

使用券は、学生、児童券は学校で販売し、一般券はプールの窓口で販売します。

### 守ってもらいたいこと

- ◆ プールはみんなのものですから、毎日清潔に、楽しく遊泳していただくために、少なくとも次のことがらはぜひ守ってほしいものです。
- ◆ 水にはいる前に全身をよく洗うこと
- ◆ プールに土砂や雑物を入れないこと
- ◆ まわりの人に迷惑をかけること
- ◆ 管理者や監視員の指示に必ず守ります
- ◆ 飲食物や貴重品はできるだけ持っていないこと
- ◆ 浮き袋や水中めがねなどを使わないこと
- ◆ さめられたところ以外ではタバコを吸わないこと
- ◆ その他、必要事項は現場で指示します

◆ 写真上は

公認メインプール

写真下は

児童用プール

# 6月町議会臨時会

第八回入善町議会臨時会は、六月二十三日、午後一時から開かれ、国民健康保険税条例の一部改正を中心に慎重に審議が進められました。

可決された議案と、そのおもな内容は次のとおりです。

## 国保税を引き上げ

### 控除額も大幅にふやす

別平等割額は一世帯につき千五百円(千三百円)にしました。

一方、控除額も大幅にふやし低所得者の負担を少しでも軽くするように努めています。

所得額が九万円以下の世帯では、税額から控除する額は、被保険者均等割額を一人につき四百八十円(昨年度三百六十円)に、世帯別平等割額を七百八十円(四百二十円)に増額されました。

### 育児手当に 二千四百円

被保険者が出産し、引き続きその出産児を育てたときは、育児手当金として二千四百円を支給されることになりました。

### 中山組と高田建設に 町営上原住宅の建設工事

公営住宅上原団地の建設工事請負契約については、六月六日指名競争入札が行なわれ、次のように締結されました。

- 第一工区  
中山組(墓ノ木)  
契約金額 五九四万五千円  
工期 九月十五日
- 第二工区  
高田建設(上野)  
契約金額 五九〇万円  
工期 九月十五日

▽早場米時期別格差金制度の存続強化に對する決議が議員から提出され、満場一致で可決。各町村が結束して政府に働きかけることになりました。

▽陳情  
市街地下流の河川改良事業に對する助成方陳情  
入善土地改良区採択

### 国民健康保険税

#### 条例の一部改正

ことしから家族全員の七割給付が実施されたことや、被保険者の受診率が高くなったこと、最近の医療費の急激な増高などにより、国保会計の運営上やむをえず、次のように税率を改めました。

まず所得割は百分の一・七と昨年度(百分の一・八)よりも下がっていますが、資産割は百分の十八(昨年度百分の十五)に引き上げました。また、被保険者均等割額は被保険者一人につき千五百円(八百円)に、世帯

また、所得額が九万円を超える世帯で、世帯主を除く被保険者一人につき三万円(二万五千円)を控除した額が九万円以下となる世帯では、税額から控除する額を、被保険者均等割額三百二十円(三百四十円)、世帯別平等割額五百二十円(二百八十円)に改めました。

## ご寄附 感謝いたします

寄附金品	寄附者	
	住所	氏名
電池時計 1	名古屋市瑞穂区	川口 教
電子時計 1	狐野崎	也義松夫
防電電子時計 1	飯野崎	達貞茂民
特別教室暗幕装置	東下芦東	瀨田田坂
オ掛教	野中	野中小学校 P T A
ルガン計 1台		
室カテン工 6事		
キヤビネットA4-4段 RD-1.400	高瀬	岩田 よ博 み政
給食用フライヤ購入資金の一部	青木	青木小学校 P T A
校旗 1組	入膳	武村 敏 幸
金100,000円也(母子寮施設整備費として)	東京	日米電電社総裁 滋

## 歌会始めのお題 「魚」にきまる

昭和四十二年歌会始めのお題は「魚」にきまりました。お題としては「うお」ですが、歌によむ場合は、「さかな」でも、「ぎよ」と読んで魚群と使ったり、タイ、イワシ、サバ、ブリのような個々の魚の名を使っただけでも結構です。

### △詠進の方法

1. 一人一首限りとし、未発表の歌であること。
2. 詠進の用紙は半紙一枚を用い、毛筆で自書のこと。ただし、盲人等身体障害者は点字で詠進、または半紙に他人が代筆してもさしつかえありませんが、代筆の場合はその理由を書いた別紙を添えることになっています。
3. 書式は、半紙を横に二つ折りにして、右半面にお題と歌、左半面に住所、氏名(ふりがな)、生年月日、職業を書きます。

4. 詠進の期間は、九月一日から十月十日までとし、郵送の場合は消印が十月十日までのものは有効とします。
5. 郵便のあて先は、「東京中央郵便局区内 宮内庁」とし、封筒に「詠進歌」と書き添えること。
6. その他、疑問がありましたら、直接、宮内庁式部職から、住所、氏名を書き、郵便切手をはった返信用封筒を添えて照会してください。

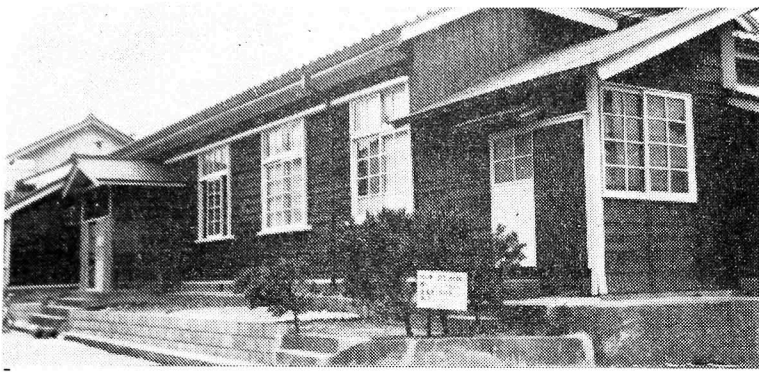
選者の氏名は、八月上旬に発表します。



# こどもの幸福を第一に

## 特集

### 母子寮を訪ねて……



みなさん、入善町にあるただ一つの児童福祉施設、〃入善町母子寮〃のことをごぞんじてすか。読んで字のごとく母と子の福祉をはかるための施設なのですが、きょうは入善十四区にあるこの母子寮を訪ね、寮母の広川花子さんにいろいろと伺ってみることにしました。

広川さん



母子寮が開かれたのはいつですか。

広川 もともとは大正初期の旧入善小学校校舎だったんですがその後、富山県土木出張所になり、昭和二十三年に敗戦の犠牲となったたくさんの方々の母子世帯を救おうということでこれを改装し、児童福祉施設として開寮されたものです。

母子寮の運営維持費はどのようになっていますか。

広川 これほとんどが県、国の補助になっています。入寮者の方々は電気料や水道料、町内会費などを少しずついただいております、その他に、現在は該当がありませんが、高収入の方には家賃というか、負担金をいただくことになっています。

現在、何世帯の方が入寮されていますか。

広川 定数は十一世帯ですが、いまは七世帯、十八名の方々がはいっております。建物が古く、父親のない子供たちばかりですけれども、母親の暖かい愛情につつまれてすくすくと伸びておりますよ。

開設の経緯、いままでに二十世帯、約八十人の方が退寮されましたが、家を新築された世帯や住宅にはいられた世帯、再婚された方など、おかげさまでみんなそれぞれ元気に働いておられます。

先日も、入寮当時小学生だった子供がrippなおかあさんになって、かわいい子供をつれて遊びに来ていました。ほんとにうれしかったですわ。

楽しい行事などは……

広川 春と秋に日帰りのレクリエーションをしているんですよ。月に一回の子供会、懇談会もやっていますし、そのほかに海水浴やクリスマス、入学祝いや卒業祝いなどもみんな楽しく行なうことにしています。

母子寮の意義というか、最も大事なことは……

「最後に、今後こうしてほしいとか、なにか希望されることがありましたら聞かせてください。」

「最後に、今後こうしてほしいとか、なにか希望されることがありましたら聞かせてください。」

広川 設備の面では不備なところもたくさんありますが、だいぶよくなってきましたよ。

ただ問題なのは、町の人たちがどのような目で母子寮を見ているかということなんです。おそらく、ほんとうの意味の母子寮の姿というものを理解しておられる方は少ないと思います。町にはこんな施設があるんだというもののほかに、ここに住んでおられる人たちはみんな、ほんとうに一生懸命になって働いているんだということを、もっともっとみなさんに知ってもらいたいと思います。

「最後に、今後こうしてほしいとか、なにか希望されることがありましたら聞かせてください。」

入寮資格はどのようになっていますか  
広川 十八才未満の子どもがいる母子世帯であるということが第一条件になっています。世帯主が祖母であるとか、姉、おばなどでもかまいませんし、夫と死別または離別した方はもちろん、生き別かれ、夫が長期療養中の場合もあてはまります。  
また、住宅がないことも条件になっておりますが、あっても子どもの福祉に欠けると考えられるときは入寮できます。ことになってい

設備、備品などはどうですか。  
広川 敷地面積は約四百平方メートルで、居室十一のほかに事務室、集会娯楽室、学習室、炊事、洗面、洗濯場、物干場などがあります。備品にはテレビ洗濯機、レコードプレーヤー、時計、ミシンや、図書、運動具一式などが用意してあります。

# 国民年金

## 申請を忘れずに

### 保険料と免除制度

国民年金制度は、他の被用者年金制度に加えることができない農林漁業の従事者や、零細企業の事業主、従業員、自田業者などを対象としており、被保険者が保険料を拠出し、保険料額の半額に相当する額の国庫負担とあわせて積立てられ、その積立金から給付が行なわれる仕組みがとられています。

申請免除は、所得がないときや、世帯員が生活保護法による医療扶助、教育扶助、生業扶助住宅扶助などを受けているときや、その他保険料を納めるのが困難なときに申請をすれば、申請のあった日の直前の基準月(二月、四月、七月、十月)からその年度の末日までの間認められる制度で、年度をこえたときは、再び保険料免除申請の手続きをしなければ免除が認められない仕組みとなっています。

したがって、申請免除の場合には、年度当初の四月から免除を受けるためには、七月までに申請をする必要があるわけです。今までも免除申請をすれば免除になるのに、七月までに申請をするのを忘れたために、四月から六月までの保険料を免除とならずに滞納となってしまいう人もあります。

保険料免除期間は、将来の年金給付を受けるときの支給要件と支給額の計算の基礎とされませんが、保険料滞納の期間となれば支給要件にも年金額の計算の基礎にも加えられないので、免除申請をする人は忘れずに早く申請をする必要があります。

## 永久式になる

# 選挙人名簿

ところが、国民年金の被保険者の階層が多様多様であるためなかには無職の人、失業している人、無収入の人など、保険料を拠出する能力のない人や乏しい人も含まれているわけであり、こういふ人たちのため、他の制度にはみられない保険料納付義務を免除する仕組みがとられています。

選挙人名簿に名前がのっていないければ投票できないということとは、もうみなさんもごぞんじのことと思いますが、こんど、法律の改正で名簿をつくる方法がかわり、六月二十日から全国いっせいに行なわれた実態調査によって「永久選挙人名簿」がつくられることになりました。

名簿に作りかえるわけです。この名簿にのる資格者は、昭和四十一年六月二十日まで、入善町に引き続き三か月以上住所を有する人(ことしの三月二十日以前から入善町に任んでいる人)で、ことしの九月三十日まで満年齢二十歳以上の人(昭和二十一年十月一日までに生まれた人)です。

### 追加登録はいつするか

永久選挙人名簿になると、いままでも選挙のつど作っていた補充選挙人名簿の制度がなくなり、新しく有権者となつた人などは、毎年三月と九月の二回に追加登録をすることになります。

### 法定免除と申請免除

この免除制度には、「法定免除」と、「申請免除」の二通りがあります。

法定免除は、障害年金、母子福祉年金、準母子福祉年金の受給権者であるときや、生活保護法による生活扶助を受けているときなど、その該当する期間内は免除となります。

### どのようにして作られるか

この調査は、六月二十日を基準日として、調査員が各家庭を訪問して調査をしましたが、それに基つてカード式の新しい

これらの人を審査して作られた名簿は、八月二十六日から九月九日までの十五日間、一般に縦覧されますので、自分の名前がのっているかどうかを確かめてきてください。

ことしの三月三十一日以後に入善町へ転入してこられた方や満二十歳に達して選挙権が生じた方は、そのつど選挙管理委員会へ名簿登録の申し出をしてください。

## 7月の納税

- 所得税第一期
  - 国民健康保険税第一期
  - 固定資産税第三期
- 忘れずに納期限までに納めてください。

## 従業員募集

- ・高丘工業KK (新和工業本社)
- ・くわしくは役場民生課へどうぞ

## 自衛官募集中

- ・満18歳以上25歳未満の男子
  - ・いつでも受け付けています。
- 役場総務課へどうぞ

## 「21世紀の日本」

- 論文、創作、音楽募集
- ・締め切り 昭和42年1月31日
  - ・募集要項 総務課へどうぞ

## 行政相談

- ・とき 毎月8日 18日 28日
  - ・ところ 中央公民館講座室
  - ・担当者 相談委員 細田清之助
- 定例日は午後1時から開きます。(土曜日場合は午前10時から)

## 家屋調査

町では、家屋にかかる固定資産税を算定するために、8月中旬からいっせいに家屋調査を行ないますのでご協力をお願いします。

たばこは町内で買ひましょう

あなたの心がけが町の財政を豊かにします。贈答用に、旅行に出るときに、ぜひ町内で買うようにしましょう。

## 夏の交通事故防止 県民総ぐるみ運動

7月21～8月20日

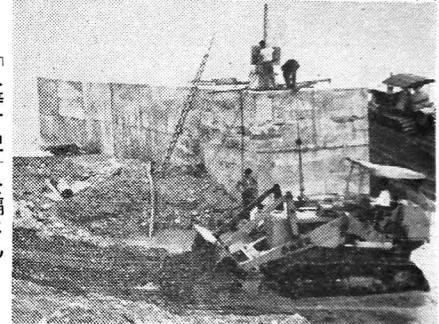
- 世界の願い交通安全
- もう一度よく見て渡れ
- ブレーキは早目にノ
- スピードは控え目にノ
- やめよう とめよう
- とび出すな
- 酒のみ運転
- 車のすぐ前
- すぐ後



# 写真 ニュース



↑ 自衛隊父兄会を結成 (6月21日)  
町出身の自衛隊員はことしの1月31日現在で44人。この留守家族の連絡を密にし、励ましあおうと、自衛隊父兄会を結成することになり、その結成式が中央公民館で開かれました。



↑ 入善漁港第三期工事  
懸案の入善漁港の建設工事は着々と進められています。このほど第三期工事に突入。入善重機の手で東防波堤十二メートルをことしの十二月五日までに完成することになりました。工費は五百万円です。



↓ 「入善町史」を編さん  
町史編さん委員会では、七月一日から事務所を役場職員寮へ移し、本格的に取り組むことになりました。  
嘱託委員(常勤)  
奥田新作氏 中田憲政氏

## 請求手続きは早めに

### 戦後の解放農地に報償金

戦後の農地改革で国が不在地主の小作地、在村地主の一定限度をこえる小作地などを買収しましたが、この農地(田と畑に限る)に対し十か年均等償還(一反未満には五か年均等償還)の国債が交付されますので、一畝以上の買収(荒渡しをうけた農地は差し引かれる)を受けた方は、居住地の市町村役場で早目に請求の手続きをとってください。せっかく国が報償するのですから、「額が少ない」とか「手続きがめんどうだ」とか言わないで、ぜひ請求なされるようお願いいたします。

(2)請求期限  
昭和四十二年三月末日までですが、県では、この七月〜九月頃までに請求されるよう望んでいます。

### 出穂後の水管理と

#### 根ぐされ

出穂後の光利用率をたかめる新しいイネつくりには、出穂後の根の健康管理が大切です。では、いったいどんな管理をしたらよいのでしょうか。

※水をたくさんやることよりも保持力をよくすること  
出穂期以降の光合成を支配している条件に葉の水分量があります。これがうまく確保されないので出穂後の光合成の維持がむずかしいという実験事実があります。また、葉が上に向かってピンと立ち、受光体制をよくすることが大切で、それには、体内に水分が十分に保持される必要があります。つまり、水分的張力によって体制が維持されるわけで、このような理由から水分は重要な役割をはたしているのです。

それでは、水田に水をたくさん入れておけばそれですむかというところではありません。重要なのは水分の保持力です。かりに、水田に水が充分にあったとしても、根の活力が衰えていては、吸収力が弱く、葉からの水分蒸散はそのまま行なわれるために、体内では不足気味になります。

このように、水分を吸収することと、蒸散によって出ていくことの両面によって水分の保持力がきまるわけです。つまり、栄養分を豊かにし、葉に元気を与えないと水分吸収も強くなりません。

以上のような理由から、水は豊富に必要なわけですが、水分そのものを考えてみると、田の水が飽和状態になったあとは水面をいくらかしりょうと根のまわりの水量はかわりませんので、むしろ、このころの水は地表部分の微気象をかえ、それによってよい環境をつくりだすことが利点なのかもしれません。

なりません。

一反以上一反未満には、一律一万円が支給されます。

(注)畑は田の六割に換算されることになっています。

(4)その他  
手続きの方法、その他くわしいことは、役場産業課にお問い合わせください。

それでは、水田に水をたくさん入れておけばそれですむかというところではありません。重要なのは水分の保持力です。かりに、水田に水が充分にあったとしても、根の活力が衰えていては、吸収力が弱く、葉からの水分蒸散はそのまま行なわれるために、体内では不足気味になります。このように、水分を吸収することと、蒸散によって出ていくことの両面によって水分の保持力がきまるわけです。つまり、栄養分を豊かにし、葉に元気を与えないと水分吸収も強くなりません。以上のような理由から、水は豊富に必要なわけですが、水分そのものを考えてみると、田の水が飽和状態になったあとは水面をいくらかしりょうと根のまわりの水量はかわりませんので、むしろ、このころの水は地表部分の微気象をかえ、それによってよい環境をつくりだすことが利点なのかもしれません。

## 申し込みは20日まで

### 狩猟者講習会

狩猟免許を受けたい方は、県が開催する狩猟者講習を受けて必要な知識を修得しなければなりません。受講希望者は7月20日まで役場産業課へ申し込んでください。写真1枚、受講手数料500円(経験者250円)参考資料代として約200円必要です。

講習終了後、認定試験に合格された方には、狩猟者講習修了証明書が交付されます。

この証明書は三か年有効ですので、昨年、一昨年に受講された方は受講しなくてもよいことになっています。



(1)受給資格者  
本人。本人が死亡しているときはその遺族(配偶者および、孫、または父母)



あなたにかいご芳志を感謝いたします  
入善町善意銀行

現金の部 (6月1日~30日)	
預託(寄附)	内容
入膳 五十里浅吉	1,100円 亡母よしの老令年金を
入善高校 匿名	100円 善意銀行へ(毎月)
下新川部 母子福祉会	1,000円 火災見舞金として 高森正男宅へ
黒部ライオンズ クラブ一同	10,000円 5周年記念事業 (善銀資金として)
入膳 15区吉崎弘士	250円 善意銀行へ
5件	12,450円
物品の部	
上原 杉原郁(ほか) 1名	古切手347枚 ネパール結核患者 を救う運動資金として スタールエンゼル475枚
入膳(勤労女学生) 匿名	小学1年生用学用品 ノート1箱 クレオン

⑧アルコール 細菌や  
ビールスに殺菌力があ  
るが、芽胞には効力が  
ほとんどありません。

各部のふきそうじに用  
いることができ、衣類  
布、ゴム製品、プラス  
チック製品、金属、陶  
器をつけて消毒するこ  
ともできます。長所は  
比較的安いことと、結  
核菌にも殺菌力が高い  
ので、痰の消毒に適し  
ています。

⑩逆性石鹼  
殺菌力は大きく、無色無臭の  
長所があり、手指の消毒、野菜  
食器洗いに適当です。消毒する  
ものによって濃度は違いますが  
百倍から千倍に薄めて使用でき  
ます。  
○消毒するときは、消毒するも  
のに適した薬品を選び、その濃  
度と温度、時間に注意してくだ  
さい。せっかく消毒をしたがそ  
の効果がなかったとか、濃度が  
強すぎて消毒したものが用途を  
ださなくなることはないように  
しましょう。

- 歯 乳歯二十本そろいます。
- 精神
  - ①上中前後を理解する
  - ②四つまでの数を理解する
  - ③絵は頭の中の考えを書く
  - ④ほしものがあっても言い  
きかせればがまんする
  - ⑤いちど期待を持たせるとだ  
ましがきかない

以上はあくまでもひとつの目  
安であって、遅れていても心配  
のないことが多いものです。と  
◆七月一日~三十一日  
ことしの重点目標は「青少年  
の非行防止」となっています。  
次代をなす青少年の非行を  
防ぐことは明るい社会を築くた  
めに最もたいせつなことです。  
家庭、学校、職場、その他社会  
環境の健全化をはかり、非行に  
おちいった青少年が立派に立ち  
なおるよう、みんなで働きかけ  
協力しましょう。

### 社会を明るく する運動

月	日	対象地区	場所
7	7	全地区	飯野小学校
7	11	舟見、野中	舟見小学校
7	13	飯野	飯野小学校
7	19	新屋小摺戸	新屋小学校
7	21	上原、青木	中央公民館
7	25	入膳	〃
7	26	〃	〃
7	27	〃	〃
7	29	〃	〃

(未検診者)

⑥水銀化合物  
(イ)昇こう(無機)手、衣類、布  
室内の各部の消毒に千~六千倍  
の濃度で使用されますが、有機  
物の混じっていない物には殺菌  
力が強く、有効ですが、毒性が  
強いので食器やおもちゃの消毒  
には不適当です。  
(ロ)マーキエロクローム(有機)  
赤チンキ傷口の消毒薬として  
多く使用されています。ヨード  
チンキも消毒に用いられるから  
といって、赤チンキと同時に使  
用しては両方の成分が中和し、  
消毒の効果がなくなりますので  
注意してください。

⑨ホルマリン 一~八%位の溶  
液で使用し細菌、ビールスに効  
力があります。刃物、ガラス製  
品はこの液に浸せばよく、また  
腐敗を防ぐので標本の保存に利  
用されます。消毒としては温度  
の高いほど効果があります。そ  
のほか病室の消毒にはガスにし  
て使用する方法もあります。病  
室を閉め切り、ホルマリンに湯  
を同量加えて薄め、直火で熱し  
て一夜放置して置きますと、ホ  
ルムアルデヒドガスによって室  
内の表面に凝縮し、殺菌作用を  
あらわします。

必ず受けよう  
三歳児健康診断  
毎年行なわれている三歳児検  
診が、七月にいつせいに実施さ  
れますから、必ず受けてくださ  
い。こんど該当するのは、昭和  
三十七年七月一日から三十八年  
七月三十一日までに生まれた幼  
児となっています。

くこの時期は、おとなの行動  
のまねをしてなんでも経験した  
いときですから、面倒がらずに  
仕事の邪魔になるようなことが  
あってもつとめて経験させ、ほ  
めてやりますと、将来、親子の  
愛情がより密接になり、情緒豊  
かな成人になるものです。  
三歳児検診日程

### 「富山県の木」 選定募集

緑を愛し、緑を育てる運動の一環と  
して、富山県の風土に適し、県民に  
親しまれているもので、広くその保  
護と普及を図ってきたいもの  
◎おの中から選んでください  
a. 立山スギ  
b. トチノキ  
c. ユキツバキ  
○住所、氏名、年齢、職業を明  
記すること  
○8月31日まで 当日消印有効  
○あて先富山市新総曲輪1番7号  
富山県林政課内  
「富山県の木」選定事務局

防疫シリーズNO. 10







●……農薬を散布するときは、

いくら暑くても作業衣をきちんと着て、マスクをしましょう。少しでもからだの具合が悪かったり、直前直後のおかあさんは撤布の作業をやめましょう。

●……夏の伝染病にかからぬよう予防注射はすすんで受けましょう。日本脳炎や日射病の予防には、大きめの日よけの帽子をかぶりましょう。

## 役場の業務案内

### 民生課の巻



ことしの四月、入善西部保育所が開設され、東光保育所の一棟が空いたのを機会にそこ(役場正面東側)へ移転しました。町の社会福祉事業を一手に引受けているのがこの民生課です。

厚生係、国民健康保険係、衛生係の三係からなっています。業務の内容を紹介しますと、まず厚生係では民生委員や社会福祉事業関係者の協力を得て生活保護世帯の更生、身体障害者、精神薄弱者の厚生、婦人、児童老人の福祉に関する、戦傷病者、戦没者遺族、引揚者等の援護、戦没者の救恤、母子福祉資金、公営住宅、災害救助、職業安定に関する事務のほか、社会福祉協議会の事業として、善意銀行、心配ごと相談等の仕事もこなっています。

つぎに国民健康保険は、全町の約五十七パーセントにのぼる被保険者の保険給付事務を行

●……つゆのあと始末はすみましたか。長雨でいたんだ家の内外をよく点検し、そろそろ近づく台風シーズンにそなえましょう。たいしたことはないと考えていた破損個所が、台風で大きな被害になることがあります。

●……汗びつしよりで帰宅したとき、家庭でかんだんにシャワーができたらとお考えの方が多いことでしょう。いま、ホースの先につけるようになっていくシャワーヘッドが市販されています。浴室のない家なら、こどもの水あそびをかねて、のき先などにぶらさげておけば、たいへん便利です。

●……むし暑い日には、さつぱりした食事を取りがちです。お茶づけ、ひやむぎ、おそばだけでは栄養が片寄ります。暑く

なっておりますが、ことしの一月から七割給付になり、相互扶助の精神を体して事業の円滑な運営に努めています。

また、衛生係は、伝染病の予防、結核の予防などの予防衛生と防疫、母子衛生、妊婦検診な

### 赤ちゃん命名

住野 所	保護者	続柄	なまえ
川瀬善昭	長男	昭彦	
岩田嘉昭	二男	嘉博	
中林辰雄	二男	崇司	
竹島助寿	長女	博美	
小松義徳	長男	健志	
高沢一之	長男	雅彦	
飛田尚英	二女	茂代	
吉島盛博	長女	礼子	
白森正孝	長女	寿美代	
浅倉勝	長男	正樹	
田原忠雄	二女	香苗	
横田孝保	二女	環	
松原昭治	長女	都由子	

からだの抵抗力のおちるときこそ、栄養のことを十分考えた食事をめしあがってください。

●……夏まけをふせぐには、ビタミンCの多い野菜、くだもの生食をおすすめします。卵、牛乳、肉、魚は、ぜいたくなようでも病気をしめて寝こむよりどれくらい得かわかりません。

●……食卓がよければちです。ビニールできれいな模様のあるテーブルかけをご利用になってはいかがですか。よければ、洗剤でふくとすぐきれいになりますから、見た目にも衛生的にもいいものです。

●……食中毒と赤痢患者がめだちます。それにかからぬためには、まず抵抗力のある強いからだが必要です。夏は体力の基礎づくりの絶好期です。

このように、町民の生活に最も関係の深い仕事を担当しており、課長以下福祉町の名に恥じないよう最善の努力を払っておりますので、町民の皆さんのいっそうのご理解をお願いいたします。

上野 石田紀夫	長男	渉
君島 室 明	長女	ひとみ
古黒部 谷 昌嗣	二女	郁代
小摺戸 舟根 努	長男	秀也
下飯野 塚田国男	二男	寿樹
青木 広川 敏	長男	幸喜
入膳 米沢 実	長女	木緒子
野中 大藏与平	二女	裕子
古黒部 赤川太郎	長男	諭司
青木 松岡忠雄	長女	正子

## 新着図書

オーストラリア太平洋諸島	鈴木郁三
岩波講座現代法14	伊藤正己
日本の財政	大藏省
嵐の中の民主教育	中野伝一
世界水産総覧	水産庁
越中古代史の研究	米沢康
八尾曳山史	橋爪辰男
氷見の譜	嶋尾正一
経済の歩み	富山県統計調査課
高岡	高岡市役所
富山県の視聴覚教育	若崎繁信
現代の経験	清水幾太郎
人生は芸術である	御木徳近
科学と宗教	関口野善藏
写真文学碑めぐり	木山桂川
こころの窓	芹沢光治良
馬は丸顔	内田百閒
人間形成ある家庭	毎日新聞社
新幹線	西口克己
亀井勝一郎選集	亀井勝一郎
人間の心得	ク

課長 西尾三郎	金森勇作
課長代理厚生係長	若島幸雄
国民健康保険係長	曳田利光
衛生係長	
厚生係	和、上野
国民健康保険係	吉田、木本
	由、杉原、伊林、石本、竹内和、竹田、野島
衛生係	若島友、紺谷とみ子
	飛田、尾山

舟見 青木	をた	79	東日
今江 水嶋	よし	86	清松
桐山 鍋谷	アエ	66	石次郎
舟見 小林	嘉男	64	本人
入膳 竹内	なみ	51	榮作
青木 松本	春	62	良一
入膳 愛場	弘	30	本人
横山 野口	良作	53	本人
福島 松嶋常次郎		69	本人
入膳 上田ハルキョク		73	正作
新屋 長谷川よし		80	津太郎
上飯野新 松島すい		42	広作
入膳 小藏	隆子	16	守山喬
春日 黒部	ちよ	76	正雄
青木 和田	ふて	85	本人
上野 南	智秋	1	哲也