

世帯数 6.413

人口 29.097

男 13.713

女 15.384

老報 にわかぜん

発行 富山県入善町役場

編集発行責任者 本田清治

印刷所 入善町池原印刷所

No. 115

昭和41年 8月20日発行



自然に

親しむ

大自然はこよなく大きく、美しいものです。

大自然は私たちに大きな喜びと心の安らぎを与えてくれます。

この父や母にも似た大自然と親しむことこそ、私たちの身も心も健やかに育てる最善の道だといえましょう。

青い海と青松白砂に包まれた、ここ園家山キャンプ地は、私たちにとって最も身近な、そして自然の美を十分に満喫させてくれる場所です。

シーズンを迎え、県下各地から押し寄せるキャンパーの群で、いやがうえにも活気づくこのごろです。

〔写真〕

連合青年団模範キャンプから

田中益夫さん（入膳）撮影

7月町議会定例会

四百万円を追加 教育費

家屋評価に百八十万円

第九回入善町議会定例会は七月二十日午後一時から開かれ、提出された一般会計補正予算案など十二件について、審議未了一件を残して原案どおり可決、請願四件、陳情二件を採択して午後九時すぎ閉会しました。

に完成した中央パールの管理人の賃金や備品購入費、工事請負費などに八十六万円を追加しました。

▼工場誘致特別会計補正予算
歳入歳出の総額一千六百六十九万円に、それぞれ二百八十九万円を追加し、総額を一千九百四十九万円としました。

採択された
請願と陳情

一般会計補正予算

▼一般会計補正予算
歳入歳出予算の総額四億一千七百五十万円に七百四十万円を追加し、総額を四億二千四百五十四万円としました。

そのうち歳出のおもなものをみると、まず総務費には二百五十万円が追加してありますが、これは八月末から行なわれる家屋評価のために要する費用(徴税費)百八十万円、六月二十日現在で調査された永久選挙人名簿の調整費用三十八万円などがその内容となっています。

漁港管理費としてみてあった一千三十九万円のうち、漁港海岸保全事業の工事請負費が、二百三十二万円の減額となっています。

衛生費には、吉原にある塵芥焼却炉の補修工事費十五万円などを含めて、五十二万円を追加しました。

農林水産業費では、農業構造改善対策費八十万円などを含む百八十二万円を農業費として追加しました。一方、水産業費は、

漁港管理費としてみてあった一千三十九万円のうち、漁港海岸保全事業の工事請負費が、二百三十二万円の減額となっています。

土木費は総額で百六十万円の減額となっていますが、これは都市計画費のうち、国からの補助が当初予算でみていたため、より大幅に減額になったため、家屋の移転補償金や用地の買収費など、五百五十万円を減額したことによるものです。

教育費には四百万円を追加、その内容は、小学校の建物修繕料三十七万円、工事請負費六十万円のほか、学校環境衛生検査器の購入費二十四万円など、あわせて百三十万円を小学校費として追加しています。また中学校費には百六十五万円を追加、その中には、上青中、飯野中の産業教育設備費六十万円、黒東中、上青中の家庭科調理台購入費三十万円などがあります。その他、保健体育費として、七月

農業委員会委員さまる

七月十五日に行なわれた入善町農業委員会委員選挙の結果、次の方々が当選なさいました。
○第一選挙区
大角丈夫 杉田啓三 中川良平

山崎久直 五十里糸松
○第二選挙区
田森 清 柏原良作 杉沢八郎
笹原久松 四月朔日秀臣
○第三選挙区
米島一信 本多清隆 長田伊三 右エ門

○第四選挙区
西島吉太郎 稲村清 早川盛義
山本外輝雄 梅津与一
○選任による委員

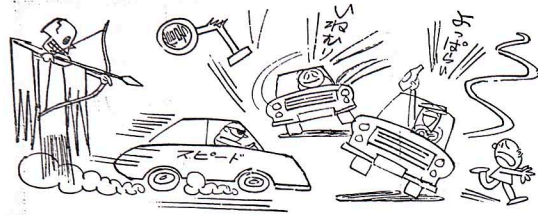
④農協 農業共済組合が推薦する理事(五人)

亀田啓作 西村常作 笹島太一
小森丈作 前田正文
⑤町議会が推薦する学識経験者

(二名)
柚木栄吉 福沢忠命

ご寄附 感謝いたします

日管小太鼓 1	近江絹糸株式会社
旺文社スタディー百科事典 4	青木 森下政雄
プランコ 2	東洋紡工場長 守山喬
電池時計 3	東光保育所 40年度卒業生母の会
テレビ 1	入善地区 婦人会
ラビットハング 1	〃 選出議員一同
クレイドル 1	〃 民生委員一同
平均台 2 テーブル掛け 1 花び 1	新屋保育所 40年度卒業生母の会
雨がさ	新屋交通安全協会
子供電話紙しばいケース 1	青木保育所 40年度卒業生母の会
ナショナルプレーヤー	東 狐 川瀬達也
砂場セット 1	飯野保育所 母の会
カード教具 1	高 昌 困 松雄
扇風機 1	芦崎保育所 40年度卒業生母の会
幕 1	舟見保育所 40年度卒業生母の会
鉄 棒	栲山保育所 母の会



夏の交通事故 防止心得

みんなで守ろう

- 夏は年間を通じて最も多く交通事故が起きています。昨年の統計によると、入善町と朝日町をあわせて七、八月中に三十三件、死者二人、傷者三十九人がでています。このいまわしい交通事故をなすよう一人一人が気をつけて楽しい夏を送りたいものです。
- 道路は右はしを通りましょう
- 道を横切るときは右、左、右と安全を確かめてから通りましょう
- 自転車は左はしを一列に
- せまい道からいきなり自転車飛びださないように、一度止まって安全を確かめましょう
- 夜間自転車は必ずライトをつけましょう
- 子どもが飛びださないようしつけをよくしましょう
- 酒を飲んで車を運転したり、運転中の人に酒をすすめないようにしましょう

- 夏は年間を通じて最も多く交通事故が起きています。昨年の統計によると、入善町と朝日町をあわせて七、八月中に三十三件、死者二人、傷者三十九人がでています。このいまわしい交通事故をなすよう一人一人が気をつけて楽しい夏を送りたいものです。
- 道路は右はしを通りましょう
- 道を横切るときは右、左、右と安全を確かめてから通りましょう
- 自転車は左はしを一列に
- せまい道からいきなり自転車飛びださないように、一度止まって安全を確かめましょう
- 夜間自転車は必ずライトをつけましょう
- 子どもが飛びださないようしつけをよくしましょう
- 酒を飲んで車を運転したり、運転中の人に酒をすすめないようにしましょう

道路はみんなのもの

● 八月は道路を守る運動月間

八月は全国いっせいに道路を守る運動が行なわれています。みんなの大切な財産である道路を大切にしましょう。

1. 道路の上には石や木材などを置かないこと。
2. 道路上にはりだした木の枝はすぐ切りはらきましょう。
3. トラックの上から土砂などをこぼして運転しないこと。
4. 許可なしに路肩や法面(のりづら)を使ったり、工作物を組み立てたり、つくりかえたりしないこと。

運動月間中はパトロールをくりかえし、悪質なものでは処分されますからご注意ください。

道や川は、近くの住民の姿です。いつも美しく、きれいに使いまじましょう。

調停の口頭受理について

日常生活上調停で解決した方がよいと思われる争いごとがあれば、裁判所の窓口へ行ってお話になれば、受付から書類の作成までみなさんの便宜をはかっておりますから、気軽においでください。

秘密は守られる……

もちろん調停は非公開です。から関係のない人には知られる心配はありません。テーブルをかこんで、くつろいだり、気持で話し合うことができます。

一世帯に一住宅を

まだまだ多い借家世帯

国では、現在の住宅難を解消して一世帯一住宅を実現しようとして、昭和三十九年度いらい七年計画で公営住宅、公庫住宅、公団住宅を三万戸建設する計画をたてております。

一方、入善町の住宅状況をみてみますと、世帯数六千二百四十二に対し、持家が五千七百七十一戸、借家三百四十一戸、間借り百十七世帯(いずれも昭和三十九年六月調べ)となっており、そのうち借家、間借りの四百五十八世帯の方に希望を聞いてみますと、自己資金とか、あるいは公庫資金などを利用して個人住宅を建てたいと願っておられる方が約八割程度ありますが、残りの二割程度の方や、今後、分家しようという二、三男の方々のために、町では以前から毎年二十戸ずつ公営住宅を建設しております。

また、公庫資金の貸し付けなどの指導にも努力しています。分譲住宅等についても、希望者の意見を聞いて、住宅難を少しでもやわらげようと努めていますので、希望される方は民生課へ相談してください。

ご利用ください

住宅金融公庫

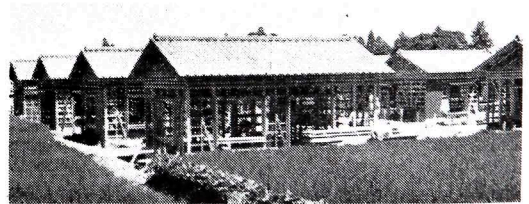
住宅金融公庫は、持家を新築したり購入したりする場合に、次のような貸し付けをします。

○個人住宅貸し付け

自分で住む家を新築する資金の貸し付けです。毎年四月と七月ごろに申し込みを受け付け、推薦または選考によって貸し付け予定者を決めます。

○農山漁村住宅貸し付け

農業、林業、漁業に従事して、住生活の改善を行なう方



○町営住宅入居者公募

上原地内で建設中の町営住宅に入居を希望される方は、どうぞ申し込んでください。

期日 八月三十一日まで

家賃 二千七百円〜二千九百円

(見込み)

資格

○町内に住所または勤務場所のある人

○現に同居し、またはしようとする親族があること

○詳細は民生課へどうぞ

いろいろの紛争は

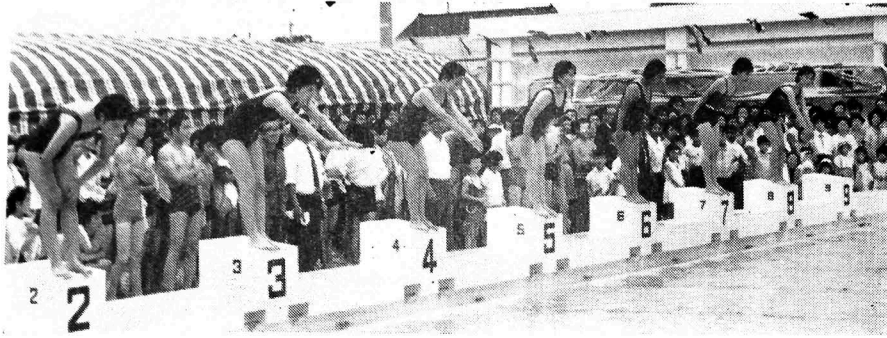
調停で解決しよう

調停とは、金を貸したが返してくれない。貸した家を明け渡してくれない。自動車にはねられてけがをしたから治療代がほしい。親子や夫婦の間がうまくいかない。……

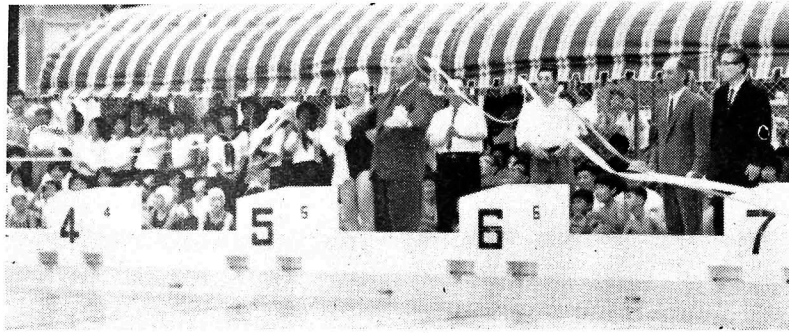
こうしたいろいろの争いごとの問題を裁判官と調停委員とが仲に立って、譲り合いの精神で円満に解決しようという制度です。

できたぞ!! 中央プール

連日大にぎわいの盛況



②



①

待ちに待った町営中央プールがついに完成。七月十一日、来賓多数を招いて盛大に完工式とプール開きが行なわれました。

このプールの建設は、入善校下青年団の呼びかけを皮切りに、婦人会など各種団体や一般のみなさんの強い要望と熱情が町当局を動かし、県下に誇るべき立派なプールを誕生させたのだといえます。

開場いらい、一か月、連日一千人を越すカツパ連、若人などがつめよせ、歓声と水しぶきに暑さを忘れ、元気いっぱいはなまわっているのです。

〔写真説明〕

- ① 米沢町長がテープにハサミを入れ、いよいよプール開き。
- ② 若さあふれる高校女子の競泳のスタート
- ③ プール開きにはるるるのかけつけてくださった兵藤秀子(旧姓前畑)さん
- ④ すべり台のついた幼児用田型プール
- ⑤ 感謝状を受けるプール設計者の南保例氏
- ⑥ 感謝状を受ける工事施行者寺林建設代表 寺林幸作氏
- ⑦ 完成の喜びを胸に式辞を読む米沢町長
- ⑧ 工事報告の寺崎助役
- ⑨ 五十メートル、九コースの公認メイン・プール



③



⑤



⑥



⑦



⑧



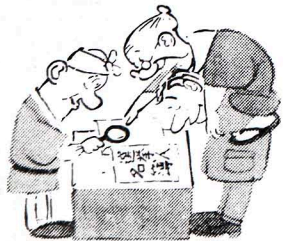
⑨



○住民登録の制度は、それぞれの市町村に住む人を登録して、居住関係を公証し、その人の権利を守ります。
○転入、転居など、住民登録の手続きは、その日から14日以内に行ってください。

忘れないでね

○転入届と同時に「選挙の申し出」も必要です。
○満20歳に達した人も「選挙の申し出」をしてください。
○手続きは簡単です。印鑑を持って役場の窓口へおいでください。



改正された国民年金月額と比較表
(42年1月分から適用)

種別	改正後	改正前
拠出制国民年金	老齢年金	2,000円
	障害年金	3,500円
	母子(準母子)年金	2,000円
福祉年金	老齢福祉年金	1,300円
	障害	2,000円
	母子	1,500円
	遺児年金	1,000円

年金額が大幅に引き上げられることから、その財源となる

夫婦あわせて1万円

大幅に改善された国民年金

支給要件の改善

拠出年金では、いままでも循環器系統の疾患の障害、内臓疾患の障害は障害年金、障害福祉年金の対象外となっていました。この改正で取り入れられることになり、昭和四十一年十二月一日以後は、あらゆる障害が障害年金等の対象となります。
福祉年金は拠出年金制度と異なり、全額国庫負担でまかなわれることになっているため、拠出年金制度にない各種の所得による支給制限が設けられていません。しかし、これも毎年ゆるめられてきており、今回の改正では、本人の所得制限二十二万円を二十四万円に引き上げております。

保険料の引き上げ

年金額が大幅に引き上げられることから、その財源となるため、保険料もやむをえず次のように引き上げられました。
 三十五歳未満
 いままでは 月に 百 円
 四十二年一月から 二百 円
 四十四年一月から 二百五十 円
 三十五歳以上
 いままでは 月に 百五十 円
 四十二年一月から 二百五十 円
 四十四年一月から 三百 円
 になります。

また、こんどの改正により、昭和四十二年一月から保険料額が引き上げられるわけですが、旧保険料額で昭和四十二年一月以後の期間まで前納している人は、引き上げ後と引き上げ前の保険料の差額を納めなければなりません。
 なお、障害年金、母子年金、準母子年金、遺児年金については、差額の納付、免除の別なく引き上げ後の最低保障額によって給付されることになっております。

納品書を忘れずに

納品書		納品書	
品名	数量	単価	金額
上米	10kg	1,205	
並米		1,165	
徳用米		970	
強化米			
計			

伝票制になりました
配給米の数量や品目、価格などを明確にするため、八月一日から県下いっせいに販売伝票制が実施されました。
この伝票には、図のように配給品目と単価が刷り込んでありますから、お米屋さんから米を買ったとき、納品書に書いてある品目、数量を確認し、納品書とともに受けとってください。

配給米

人権擁護委員に

竹内、米島両氏を再任

任期満了となった人権擁護委員の後任として、竹内弥三右エ門氏と米島一信氏が、法務大臣から再委嘱を受けられました。
 人権擁護委員の任務は、「国民の基本的な人権が侵犯されることのないよう監視し、もしこれが侵犯された場合には、その救済のため、すみやかに適切な処置をとるとともに、常に自由人権思想の普及と高揚に努めること」をもってその使命とする」とされています。
 もしもみなさんの中で、この人権が不幸にも侵されたとか、いろいろの苦情や相談ごとがありましたら、すぐに委員の方に相談を持ちかけてください。秘密を守って無料で応じてさせていただきます。

募 集

・富山県警察官
 ・資格 19歳~25歳未満
 ・申し込み 9月12日まで
 ・くわしくは、県警本部署務課または入善警察署へ

・皇宮護衛官
 ・資格 昭和18年4月2日から24年4月1日までに生まれた男子
 ・申し込み 9月20日まで
 ・問い合わせ先
 名古屋市中区南外堀町6の1

人事院中部事務局
 返信用切手をはった封筒を同封のこと

・刑務官
 ・資格 昭和12年4月2日から24年4月1日までに生まれた男子
 ・申し込み 9月30日まで
 ・問い合わせ先 同上

・新和工業(株) 従業員
 男18歳~20歳 若干名

勤労者美術展

日時 10月7日~9日
 場所 富山県民会館
 出品申込み 9月30日まで
 詳細は 富山市安住町 富山県労政事務所へどうぞ
 電話 富山41-8722

家屋評価を行ないます

八月三十一日から 固定資産の算定に

町の財政の根幹となっている税金の納入成績は、みなさんのご理解とご協力によって県下でも優秀な成績をあげておりますが、こんど固定資産の価格を算定しなおすために、次の要領で家屋評価を行なうことになりました。

実施の時期

町には現在約六千五百世帯、一万三千棟がありますが、これを、税務課職員のうち評価技術修得者約二十名の者が、八月三十一日

実施要領

前に調査された家屋の平面図と評価調査を現地へ持って行って照合し、図面に変更があれば修正して、現在の価格に置き替えて評価します。

その他

十一日から、来年の二月ごろまでに慎重に行ない、完了する予定ですが、具体的な日程については、区長さんを通じて連絡することになっていきます。

細部にわたる計算は、この記録をもとに机上で行ないます。

各戸について、その棟ごとに屋根、柱、床、建具など、こまかく調査しますので、調査員が屋内へはいれることをおゆるしください。

来年の三月に、評価された価格の縦覧がありますから、どうぞ見に来てください。

実施の目的

昭和四十二年度は固定資産税の対象となる固定資産の価格を決定する基準年度になっていきます。このため、町では昭和三十年度の全面的に評価していろいろ個々の再評価を行なっておりませんので、その後の変化を調べなおし、こんど改正された新評価方法で評価するわけです。

また、このことは税の公平と均衡課税をよりいっそう進めるのに役立つものです。

落水期の稲管理



落水期については、出穂後二十日は、出穂後二十日たったら落水するのだというように、機械的にきめることに問題があります。秋まきり型のイネつくりで、出穂後の受光体制がよく、葉も生き生きしているようなときに二十日後に落水したのでは、養分の動きがストップして登熟にマイナスの影響を与えます。

刈り取ったあとに切株からヒコバエ(ヒトデ)がたくさん出ることがあります。これは、あきらかに食い残しの養分が切株に残ったもので、体内に蓄積されたものが完全に穂に移行しなかった証拠です。このように養分が体内に残らず、完全に穂におくりこまれるためには、一つには枝梗がいつまでも青々と元気に活動していなければならぬわけですが、この枝梗が黄いろく枯れてしまったのでは、水分が枯れてしまったものでは、水分が充分あっても体内の養分が穂に移行することはできません。

ていくことも必要でしょう。出穂後枝梗の色が青々としているうち、つまり生きていているうちは、一週間おきくらいに、尿素を一回に成分にして一キロ(三〇〇匁)くらいやっていられる人もあります。そのときは飽水状態にして決して水をやらないことです。

また、案外、ヒタヒタ水で水はけをよくして、根も元気になるが、土に吸着しにくい尿素も逃げ、適量のチツツを少しづつイネが吸って、最後までがんばっているのではないかととも考えられます。

どちらにしても、出穂後の根を元気づけることと、必要な水分と養分を確保するという点では少々肥料がむだになっても上手なつくり方といえましょう。

医学の進歩のめざましさは、わたしたちのよく知るところですが、近時の交通禍などの事故多発の現象は他人事ではないはずで、わたしたちの町の開業医の先生方では、この8月1日から、日曜日の休日に当直医をおくことを決められました。もし急病人がでたとき、かかりつけのお医者さんが不在の場合は、当日の当直医に診てもらうことができます。

〔8月の当直医院〕

7日 宝田医院
 21日 中川医院
 28日 米沢医院

〔9月の当直医院〕

4日 柚木医院
 18日 島田医院
 25日 川瀬医院

11日 山本医院
 14日 泉医院

注 当直は当日正午から夜12時まで

・お医者さんにも 当直医できる

永久選挙人の縦覧

六月二十日現在で行なわれた調査をもとに、新しく永久選挙人名簿をつくりましたので見に来てください。

〇八月二十六日~九月九日
 〇役場内、選挙管理委員会

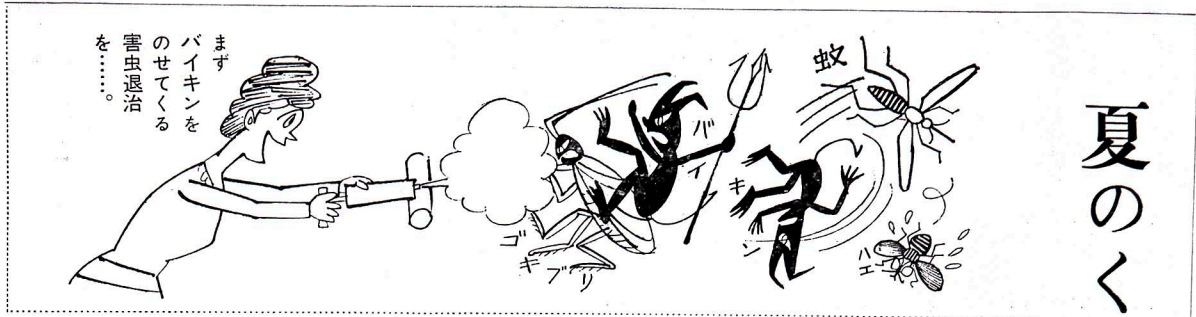
窓の善意

あたたかいご芳志を感謝いたします。

入善町善意銀行

現金の部 (7月1日~31日)

預託(寄附)	内容
入善高校生 匿名	200円 善意銀行へ
下山 鍋島十太	10,000円 亡妻しやの香典返しを社会事業資金に
町内 匿名(女)	500円 施設入所児童へと
入膳12区 藤田進	10,000円 善意銀行へ(拾得金を)
4件	20,700円
物品の部	
上青中学校生徒会	古切手 1,750枚 バール 結核患者を救うため



夏のくらしと健康

暑いとからだが目く疲れるものです。これは体内の物質代謝が盛んで、たくさんエネルギーを消耗するからです。たとえば、気温が二十度のときと三十度のときとは、同じ作業量でも、後者の方が二十倍以上も疲れるといわれています。このため、体力のおとろえがいわゆる「夏やせ」となってあらわれてくるのですが、それは、この暑い夏を健康で乗り切るにはどうしたらよいか考えてみましょう。

夏ばてを防ぐには

夏ばてのおもな原因は、ビタミンB1とAの不足だということです。それを補うにはまず油をできるだけたくさんとるようにすることです。

普通、成人男子ではその労働の種類にもよりますが、三十グラムから四十グラム(大きじ二〜三ばい)の油が必要だそうですが、この原則をいくら暑くて食欲がなくても忠実に守ることが夏ばてを防ぐコツです。次に油といっしょに、カロチンの多い有色野菜(にんじん、ピーマン、葉とうがらし、夏だいこんの葉、レタス、トマト、しそのみ)などを食べれば、カロチンの吸収がよくなります。

このカロチンは体内でビタミンAになり、体力増進に役立ちます。とくにビタミンAは伝染病に対する抵抗力を増加させるその局です。

結局、油、有色野菜、牛乳、たまごなどをたっぷり食べていれば、からだはだるいとか、ねむくて頭がぼんやりするといった夏ばては十分防げるということになるわけです。

夏かせ、寝びえ

夏のかぜはなかなかおりにくいものです。かぜをひくのは汗ばんだり、風寝をしたり、夕

随想

人はたれても結婚する時は幸せな結婚生活を願うはずです。ところが現実には年間七万余件(入善町では昨年二十二件)の離婚数が示すように、すべてが幸せでも、安定したのももなかったことを物語っています。離婚という決定的な破壊でなくとも「結婚は人生の墓場だつた」と嘆じている人々、結婚生活の中であらゆる暗礁、波浪に直面し、その間に疲れきっている人々など相当大きい数になっています。

結婚しただけでは

幸せは得られない

このことは、人は結婚することによって幸せになるのではなく、幸せの奥の奥のタネをしっかりと両手に握りしめて結婚し、その幸せのタネを、結婚という豊かな土壌の中で、立派に育てあげてゆく努力なしには得られないのだということをわたしに教えてくれています。

最近、厚生省の手によってスタートされた新学級は新

方涼しい風が吹きこむ部屋はだかであったりすると、ひきこむ場合が多いようです。

寝びえもむし暑い寝苦しい宵のうち、かげぶとんを知らずにはいってしまったり、寝まきの前がはだけたりして、ひえこむことが原因です。

夏かせや寝びえを防ぐには、寝こんでも空気に皮ふをさらさないように、適当な衣類をまとうことが第一です。

小さいお子さんは、やはり両親が気をつけてあげるほかありません。腹まきをいやがる子がありますが、寝るときは必ずさせる習慣をつけましょう。

しかし、日中とか起きているときまで腹まきをするのは感心しません。

同時に、汗をよくふきとってから休むこともたいせつです。

婚の一組の男女、または婚約中の一組の男女を一単位としており、県の指定を受けているところも三回、四か月ごとに婚姻届のあつた新婚者(女のみ)を対象に新学級を開いています。過去七回実施された結果をみて考えさせられることは、この学級は第二の段階で、第一に青年層の結婚教育的なものがぜひ必要だということです。

性病予防法のこんど改正は、これまで勸奨するにすぎなかった婚姻のさいの梅毒の血清反応検査を義務づけているのが特徴です。

しかし現実にはそれ以前に性病に対する知識を広めることが肝心です。

これらを含めてその幸せの奥の奥のタネとはどんなタネか、どうしたら得られるか、どのようにすれば立派に育てられるかという結婚に必要な基本的な正しい知識、準備、心構えをしっかりと身につけて幸せで安定した家庭生活を得たいものです。(Y.S)



◆し
ようゆ
のしみ
ぬき
な
より早
く処理
するこ
とです

かあさんもおんぶのほうが便利
ですが、赤ちゃんの健康にとっ
ておんぶはいいものではないま
せん。
赤ちゃんはおなかで呼吸をし
ていますが、おんぶでおなかを
おさえられるので、赤ちゃんの
呼吸作用が乱れます。また胃の
運動がさまたげられ、消化が悪
くなります。

が、まず、シミの下に布を置き
シミの部分に中性洗剤をのせま
す。ブラシに水をつけ、シミの
部分を垂直にたたくようにしま
しよ。決してこすらないよう
に、こすると布がいたみます。
よくゆすいでタオルで水分を取
り、噴霧器で霧をかけ、シミの
まわりをほかします。

クリーニングにだす場合は、
早めに、そして何のシミか告げ
ることがたいせつです。

◆感心できないおんぶ

赤ちゃんはおんぶが好き、お

おめでた

おめでた

おめでた(出生)

住所 保護者 続柄 なまえ
古黒部 赤川太郎 長男 諭司
青木 松岡忠雄 長女 正子
吉原 東原輝一 長男 晴彦
下飯野新 沼田友吉 二男 晴
舟見 舟見保男 長男 修治
舟見 高村治男 長女 治美
入膳 福島公雄 長女 佳世
下飯野 塚田信幸 長男 利幸
愛場 上野忠義 長女 由起子
入膳 二上令信 二女 和多里
吉原 柏原進 二男 寿典
入膳 大林弘 二男 秀智
君島 室 郁雄 長男 和幸
入膳 上野正美 長男 和幸
入膳 神子沢富夫 二男 亨
桐山 田中重雄 長男 政博
青木 松田一光 長女 郁代
入膳 永山義雄 長男 亮一
愛場 上野啓三 三女 睦子
笹原 竹島勝儀 長女 和美
入膳 木村章二 長男 松夫
木根 本田正 長男 将一

○乳を飲んで二時間ぐらいはお

◆おんぶ・べからず集

おんぶはあまり感心できません
が、どうしてもおんぶしなけ
ればならないときは、次の点に
ご注意を

東 川口隆雄 二男 寿人
板屋 南保喜一 二男 修
入膳 古谷明 長男 博
横山 荒木健次 長女 実千代
神沢 中村茂 長女 町子

おくやみ(死亡)

住所氏名 年齢 世帯主
上飯野新 滝本吉蔵 50 本人
青木 小林あや 50 盛義
一宿 秋元しよ 55 豊作
青木 松島恒次郎 84 なをえ
下山 鍋島しや 63 十太
吉原 柏原次作 53 本人
入膳 米沢市次郎 83 本人
東 大井はり 85 清則
福島 松原清松 80 本人
入膳 田中あや 71 俊雄
西 中百石辰次郎 80 幸作
入膳 金物作次郎 79 本人
横山 寺西りよ 96 澄雄
古黒部 広川ハナ 58 本人
下飯野 伊多次郎左エ門 83 本人
吉原 保要 あい 72 省三

おんぶしてはいけない。
○三十分以上おんぶしないこと
○おんぶをすると赤ちゃんの体
温があがるので、おんぶをする
ときは一枚ぐらい上着を脱がせ
るなど、体温の調整に気をつけ
ること。
○まだ首のすわらない赤ちゃん
は絶対におんぶしないこと。

◆水とうのにおい

夏場はとくに水とうにいやな
においがつきやすいものです。
使う前に熱湯で洗うのもいいよ
うですが、一度米のとぎ汁で洗
うことを試してみてください。
とぎ汁をしぼらういれておいて
から、ふり洗いをして そのあ
と水でよく洗います。洗ったあ
と充分水気をとっておくこと。



後場の
業務案内

住民課の巻

正面玄関をはいって受付のあ
るところが住民課です。

出生から死亡まで、町民の皆
さんに最も身近な窓口の仕事を
担当しています。

住民係と年金係からなってお
り、住民係は、出生、婚姻、死
亡などの戸籍に関すること、こ
れに伴う謄抄本の交付、転入、
転出、転居等いわゆる住民登録
外国人登録など、皆さんの身分
関係、居住関係を登録し、公証
する重要な仕事のほか、日常生
活にかかすことのできない印鑑

新着図書

カントの思想 高峯一愚
人物日本の歴史二 和歌森太郎
近代の戦争四・五 人物往来社
現代ドイッ 篠原正瑛
平和の理念 福田恒在
岩波講座現代法四 雄川一郎
幽囚回顧録 今村均
古今著聞集 永積安明
五山文学集江戸漢詩集 岩波書店
柳田国男 益田勝実
ドガ、ロートレック 梅原龍三郎
世界の文学十七・十八 中央公論社
中山義秀集 河出書房新社
大岡昇平集 〃
太宰治集 〃
日本の文学二・五六 中央公論社
ヘーゲルの思想 真下信一
沙石集 渡辺綱也
考えるヒント 小林秀雄
赤ちゃんの名前のつけ方 吉川博永
ケネディ名言集 下島 連
日本の女性史 和歌森太郎
日本海ヤブニラミの旅 飛田ひろし

登録や主食の配給、国民健康保
険資格届、自動車の臨時運行許
可や諸証明を交付します。

年金係はおとしりの方に、
お渡しする老齢福祉年金、その
ほか障害、母子福祉年金、それ
に老後の保障と不時の災害など
にそなえての拠出年金に関する
一切の仕事をやっていますから
国民年金についてのご相談はい
つでもお気軽においでくださる
よう望んでいます。

住民課は、役場の窓口として
親切、ていねいをモットーに、
明るく、にこやかに努めていき
たいと思いますので、皆さんの
ご協力をお願いいたします。

課長代理 大蔵正夫
住民係長 本多忠義
課長 長 本多忠義
課長代理 大蔵正夫
住民係長 長津義一
住民係 西、上原和、上島美
寺西 金森、小森久
年金係 西尾信、米島、高源