

# くにわらせん

発行 富山県入善町役場  
編集発行責任者 本田清治  
印刷所 入善町池原印刷所

## No.121

昭和42年2月20日発行

### 望ましき

## 富山県民像

- 一、わが富山県民は  
郷土の良い伝統を尊び  
自らの長短を反省し  
風土と人情を美しくする。  
これがわれらの願いである。
- 二、わが富山県民は  
広い世界的見識  
深い道徳的人間愛  
清い宗教的情操を育てるよう  
努力する。  
これがわれらの願いである。
- 三、わが富山県民は  
骨身惜しまぬ勤労の喜びと  
強い責任感をもち  
健康で職業を守り産業を進める。  
これがわれらの願いである。
- 四、わが富山県民は  
義務教育をおもんじ  
知性と徳性を啓発し  
人格の自己形成につとめる。  
これがわれらの願いである。
- 五、わが富山県民は  
礼節と真情ある言動で  
家庭や社会の  
明朗な人間関係を整える。  
これがわれらの願いである。



### 入善郵便局の 新局舎が完成

昨年の7月から工事が進められていた入善郵便局の新局舎ができあがり、16日午前11時から完工式が行なわれました。

新局舎は、鉄筋コンクリート二階建て、延べ面積570平方メートルでこの20日から営業を始めることになっています。

### 町の人口

2月1日 住民登録調べ  
(前月比)

世帯数	6,451 (+8)
人口	29,045 (-4)
男	13,720 (-10)
女	15,325 (+6)

# 所得申告は3月15日までに 各地で納税相談所を開きます

所得税の確定申告とこれに伴う納税は、三月十五日までにすることになっています。  
商業、工業、農業などの事業や、医師、弁護士などの自由業を営む人はもちろん、給与所得者でも給与以外の所得が一定額以上の人や、不動産や山林の譲渡による所得のある人などは、原則として確定申告をしなければなりません。

## 手続が 簡単に

ことしからは、申告の手続の簡素化をはかるため、所得税、事業税、住民税の三税の申告手続が一本化され、所得税の確定申告書を提出する人は、事業税や住民税の申告書を提出しなくてもよいことになりました。

ただし、所得税の確定申告書を提出されない方でも、個人事業税や住民税の申告義務のある方は、いまままでどおり申告書を提出しなければなりません。

また、漁業所得のような変動所得のある方や、不動産の長期貸し付けによる権利金のような臨時所得のある方は、所得税の確定申告書のほかに「昭和四十二年度分市町村民

## 過ぎると大損

期限を  
すぎると  
こんな  
お荷物  
めんどろ  
みないよ



## 納税相談の ご利用を

町では納税者のみなさんの便をはかるために、二月二十七日から三月十三日まで、各地区で納税相談所を開き、所得の計算や申告書の書き方などのご相談に応じますからあらかじめ指定された日においでください。

## 確定申告書が

### まちがっていたら

提出した確定申告書にまちがいがあつた場合には「修正申告」または「更正の請求」の手続をして、正しい税額に訂正することができます。

一方、確定申告をしなければならぬ人が申告を忘れていた場合には「期限後申告」をしなければなりません。

### 修正申告

確定申告書を提出したあとで、確定申告書に記載した納付税額が少なすぎたり、還付税額が多すぎたことに気がついたら修正申告書を提出することができます。

この修正申告書は、早めに提出した方が有利です。つまり、税務署の調査を受けた後に提出した場合には、過少申告加算税が課せられますが、自分でまちがいを発見し、自発的に修正申告書を提出した

3月26日～4月14日

昭和42年度 固定資産

## 課税台帳の縦覧

ことしの固定資産税の算定の基礎となる価格がきまりましたので見に来てください。

### 更正の請求

一方、記載した納付税額が多すぎたり、還付税額が少なすぎたことに気がついたら場合には、これらの誤つていた税額を正しい税額に訂正するように、更正の請求書を税務署に提出することができます。

この更正の請求書を提出することができる期限は、確定申告書の提出期限から二か月以内(五月十五日まで)となっています。

更生の請求書が提出されますと、税務署ではその内容を調査して、納めすぎがあればその税金は還付されます。

### 納税貯蓄組合へおしらせ

年度末(三月三十一日)が迫りましたので、ぜひ完納をお願いします。

### 日曜当直医院

2月 26日	米 沢 医 院
3月 5日	柚 木 〃
12日	坂 本 〃
19日	山 本 〃
21日	島 田 〃
26日	川 瀬 〃

選挙人名簿制度が改正され、毎年三月、九月の二回に限り名簿の調整が行なわれることになりました。しかも、九月は選挙の職権で登録することもできずが、三月は申し出をしないと登録されません。

こんど登録される資格のある方は、三月一日までに満二十歳に達し、入善町に住みはじめてから三か月以上たった方です。したがって、昭和二十二年三月二日以前に生まれ、昭和四十一年十二月一日以前から入善町に

## 申し出は三月一日までに

### 選 挙 人 名 簿 の 登 録

選んである方という事です。登録の申し出をされる方は、ハンコを持って役場の窓口までおいでください。他市町村から転入された方は、前住所の選挙

管理委員会が交付する証明書も必要です。

三月一日までに申し出をしないと、九月まで登録されませんので、四月十五日に行なわれる県議会議員選挙に投票することができませんから注意してください。

なお、決定された名簿は三月十一日から二十日まで縦覧されますので、自分の名前が登録されているかどうかを確かめましょう。

けることができるようになっており、これらの特典は、合わせると30にもなります。

納税者が青色申告者となり、日々の取引を正確に記帳することは税金が安くなることも利点のひとつですが、そのほかにも帳簿を通じて自分の事業の実態を知ること、経営の改善合理化もはかれること、さらに将来の発展にも役立つという、いろいろの利点があります。したがって、青色申告は事業所得者にとって欠くことのできないものであるといえます。

## 青色申告の

経営に役立つ

昭和42年分から青色申告を始めようとする人は、この3月15日までに、住所地を管轄する税務署へ「青色申告承認申請書」を提出しなければなりません。

税務署では、青色申告の指導専任者をおいて指導や相談に応じています。

わからないことはなんでも、すぐに税務署を利用されるとよいでしょう。

所得税は、一定の給与所得者の場合を除いて、自分で自分の所得を計算して申告し、その所得に対する税金を自主的に納税する、いわゆる申告納税制度になっています。

この申告制度が円滑に行なわれるためには、納税者のすべてが、それぞれ自分の所得に関する収入や経費を正確に記帳し、それにもとづいて正しい申告と納税をすることが必要です。

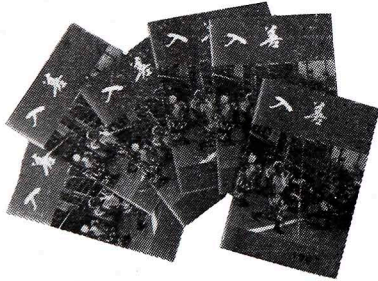
そこで、このように自主的な正しい申告のできる人がひとりでも多くなるように、青色申告という制度が設けられ、一定の帳簿を備えて日々の取引を正確に記帳している青色申告者については、家族従業員給与（青色専従者給与）を必要経費に算入したり貸倒引当金勘定や価格変動準備金勘定を設けてその繰入額を必要経費に算入したり、また、純損失の繰越しや繰戻しをすることができるよう、所得の計算や税金の計算について特別の軽減措置を認めています。

このほか、青色申告者は、更正の制限や更正の理由付記などでも、とくに有利な取扱いを受

## 町勢要覧を刊行

1967年版の新しい町勢要覧ができあがりました。

この要覧は、B5版、64ページで二色刷り、表紙はカラーの立派なもので、内容も各般にわたって豊富にとりそろえ、町の現況を知る上での貴重な資料になるものと思われま



### 戦時中の勳章受給者に 一時金を支給

昭和十五年四月二十九日以前の戦争または事変に従事した勳功により金鶏勳章が授与され、昭和二十一年一月に停止されるまで年金を受けていた方に、一時金として十万円が支給されます。

ただし、一時賜金を受けていた人、昭和三十八年四月一日以前になくなった人、日本に国籍のない人は除かれます。該当される方は民生課までお知らせください。

### 戦没者の遺族に 特別弔慰金

昭和十六年十二月八日以後公務傷病のため死亡された軍人軍属等の遺族に特別弔慰金が支給されます。

ただし、遺族援護法による弔慰金をすでに受けられた家族で、昭和四十年四月一日現在だれも公務扶助料や遺族年金などを受けていない方に限りません。

また、その方がすでに死亡されていたり、失権しているときは、戦没者の子があればその子に、ない場合は戦没者の父母、孫、祖父母、兄弟姉妹までの遺族のうち、先順位者に転給されることになっていきます。

くわしいことは民生課へどうぞ。

### 町営住宅

#### 補欠入居者を公募

町営住宅の補欠入居者を募集しています。希望者は三月一日から二十日までの間に民生課へ申し込んでください。

### タバコは町内で

買いましょ

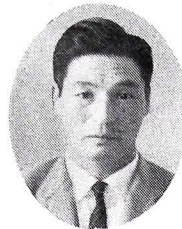


# 窓の意の善

あなたかいご芳志を感謝いたします。  
入善町善意銀行

(1月1日～31日)

預託 (寄附)	内容
入膳 9区 板谷政英	10,000円 交通安全の施設費として
入膳 15区 山本正勝	5,000円 社会福祉事業資金として毎月
横山青年団一同	1,600円 善意銀行へ クラス会の残金を
入善高校1年女子6組一同	361円 拾得報労金を
新屋 金森勇作	500円 吉原地区老人会へ指定寄附
吉原 寺田省三	10,000円 善意銀行へ (毎月)
入善高校 匿名	200円
計 7 件	27,661円



笹原 副議長



長島 議長

## 初の婦人委員長も実現

議長 長島 副議長 笹原

二月十三日、第十三回入善町議会臨時会が開かれました。まず寄附採納の報告があり、専決処分された衆議院議員選挙にかかる費用六十六万円の補正について承認を受けたあと、私約交代による議長、副議長の改選にはいりました。

その結果、議長に長島啓太郎議員、副議長には笹原竹松議員を満場一致で選任し、常任委員会も次のように決定しました。その中でとくに三賀文教厚生委員長の実現が注目され、入善町初の婦人委員長としてその手腕が期待されています。

▽総務委員会 (●印は委員長) (○印は副委員長)

- 嶋田 久之 ○藤田 秋義
- 谷 雪枝 柚木 春雄
- 粕原 三郎 長島啓太郎
- 笹原 竹松 上野 幸一

## しめきり迫る

### 解放農地に対する報償金

戦後の農地改革で国が地主より解放した農地に対し、国債で報償金が支払われておりますがこの請求手続きは三月三十一日

までとなっております。期限が過ぎると請求できませんので、早めに請求手続きを役場産業課でしてください。

#### 支給資格者

一畝歩以上の農地を解放した人。その人が死亡しているときは、その遺族(配偶者および子孫、または父母)

請求期限 三月三十一日まで  
支給額

- 一畝以上から一反未満まで 一万円 (五か年償還)
  - 一反歩以上から一町歩まで 反当り二万円(十か年償還)
  - 一町歩から二町歩まで 反当り一万円(十か年償還)
- くわしいことは、役場産業課へお問い合わせください。



○住民登録の制度は、それぞれの市町村に住む人を登録して、居住関係を公証し、その人の権利を守ります。  
○転入、転居など、住民登録の手続きは、その日から14日以内に行ってください。

## 忘れないでね

○転入届と同時に「選挙の申し出」も必要です。  
○満20才に達した人も「選挙の申し出」をしてください  
○手続きは簡単です。印鑑を持って役場の窓口へおいでください。



- ▽文教厚生委員会 ●三賀しさい ○宝田 吉松
- 車 憲一 中易 清
- 福沢 忠命 上田 義信
- 稲垣 敬 立塚 清作
- ▽産業建設委員会 ●森田 清作 ○前田 勇作
- 野島 正一 金沢 太一
- 滝本 菊平 岩場 正三
- 米沢 政虎 松田幸与作
- 亀田 盛開

#### 寄附御礼

- ▽理科実験セットなど教具類
- 小摺戸地区 ▽小摺戸小備品購入費
- ▽小摺戸小 P T A
- ▽まとい一基
- ▽稲村周作
- ▽児童用図書その他備品
- ▽野中 P T A
- ▽テナーサキソフオン
- ▽新浜船長会

上市・朝日の電話も  
ダイヤル式に  
上市 市外局番は 07647-2-  
朝日 市外局番は 07658-2-

入善電報電話局

・とき 毎月第1水曜日 午前10時から午後3時まで

・ところ 役場民生課

## 婦人相談

担当者 婦人相談員 直江 操

・婦人のあらゆる悩みごと 心配ごとについて

・とき 毎月第3月曜日 午前10時から午後3時まで

・ところ 役場民生課

## 母子相談

担当者 母子相談員 大田ひろ

・母子世帯および未亡人に関する悩みごとについて

# 第七回富山県婦人 国内研修に参加して



入善地区婦人会長  
田中としる

の友だちに見せたいと思う。八郎潟町干拓にすべてををかけているとか。

十月十日午前十時五十分、泊駅より急行「しらゆき」に乗り秋田へ向う。一行十一名引卒者は富山県社会教育主事松沢としを先生である。

山形県に入った時車窓よりその広い平野に立並ぶ無数の樺稲架を見た。ちようどそれは数知れぬ案山子が行儀よく並んでいる様にみえた。

午後七時二分秋田駅に着くこの日は、秋田県婦人会館に泊る。婦人会館、児童館、福祉会館が、一つの続いた建物内にある。十一日午前九時三十分から秋田県、市婦人会、婦人学級と交流学習を開く。婦人会活動の現状をきく。

○出隊ぎ問題 出隊ぎによる弊害解消等を研究

○幹部研修に力を入れていく

○国土美化 明るく正しい選挙 交通安全 青少年の不良化防止

○婦人体育祭 毎年八千人以上参加している

○鍵っ子対策 児童館が百ぐらいできている

○家庭の日 家族協力の日として

○紙屑のない所(秋田県婦人会の合言葉としている)

○婦人教育指導員を九名設置

午後八郎潟に向う。その広々とした干拓地に立ってみると、農業に従事している自分

十二日本庄市へ行く。「富山県のみなさんようこそいらっしやいました」と大きく掲げて駅まで出迎えがきている。中央公民館で受け入れ式。市長出席。学級生のつくった中食を共に頂く。本庄市婦人会活動の状況

○青少年の非行をなくしよう

○交通事故をなくしよう

○市民の健康

午後森岳老人ホームに向う。老人の慰安の場所です実には静かな所にある。十三日朝、青森県婦人会館に向う。婦人団体と交換学習を開く。活動の概況は、

○お父さんの作文 父と母の会話を語る会

○食生活改善 三色

運動 フライパン

運動 婦人の主

張発表大会 東北

六県の地域婦人団体

体に参加

夕方、浅虫に着く。夜、平内町婦人学級と交歓会を開く。若い学級生代表の人達は、私達から何かを学ぼうとするし、私達は少しでも学級の内容を知ろうとするので、司会者はその整理に大変だった。

十四日朝、奥入瀬溪流に向う午後四時すぎ、十和田湖畔の中

心地休屋に着く。すぐ幹部の方達と話し合いをはじめる。

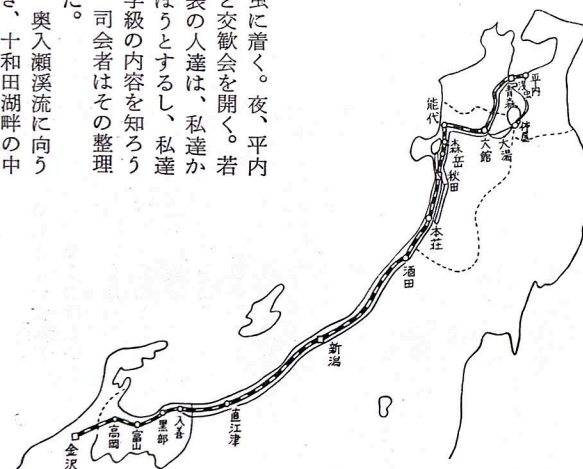
○休屋婦人会は無理な背のびはしない。

○十和田湖の美しさをいかにして保持しているか。婦人会の呼びかけにより、学校の子ども達も町の人も一致協力している。

十五日朝早く十和田湖周辺を見学、十和田神社参拝。十和田科学博物館へ行く。午後大湯着。ストーンサークル見学大湯環状列石は約四千年前のものといわれ、わが国における原始社会解明の重大な鍵をもっているといわれているという。

十月十六日午前七時五十分大館急行「しらゆき」にて帰途につく。この国内研修に参加した私達のグループは「きりたんぼの会」と名付けられ、毎年一回必ず集まることを約束した。

そして東北でうけた暖い心の交流は今も私の心に刻み込まれている。



国をささえる若い力  
**自衛官募集**  
この充実した生活！  
申し込み 役場総務課  
受け付け  
入隊者  
岡田義憲(入膳)

働きながら学べる  
**NHK学園高校**  
|| 入学願書受け付け中 ||  
働きながら勉強したいとかたのために昭和三十八年に開校されたNHK学園高校では、四月十日まで入学願書を受け付けます。  
入学案内および願書は、富山放送局(富山市新総曲輪三)学園高校係あて、お申し込みください。

**従業員大募集**  
○新和工業株式会社  
男子25歳まで 50名  
○機械工業センター内  
入善精密工業株式会社  
男子20歳まで 15名  
女子30歳まで 30名  
※希望者は役場民生課まで

**入善町誌**  
A5版 約1,200頁  
発行日 5月31日  
発行しめ 3月1日  
予約申し込み先 役場総務課  
1,000円(送料200円)



◆ビタミンD

骨の発育に欠かせません。室内にこもりがちな冬、雪国で日光に当たることの少ない地方の方はとくにD不足になりがちです。これを防ぐには、レバー、牛乳、卵、魚のひ物、しいたけなどをできるだけたくさん食べるようにすることです。赤ちゃんには肝油がよいそうです。

◆ビタミンC

生野菜のいちばん少ないのが

二月。そのためビタミンC不足になりやすいのです。極端な場合は、壊血病になったりします。かぜをひきやすくなったりするの、C不足が一因となっているということ。その予防として、できるだけ生野菜を食べるくふうをすることです。くだ物ではミカン一日一個、レモン汁を適宜にとるほか、大根おろしもビタミンCの宝庫です。

◆ビタミンB1

寒いと体内のB1の消費が高まるといわれています。おもちや白米が主食になりがちな日本人の食生活ではとくにその傾向が強いといわれています。その予防に豆類ならなんでも食べることで。とくに落花生は最高です。

一日十粒も食べればよいといわれています。

◆おとなの食事で 気をつけたいこと

寒いと運動不足になりがちで汗をかきことも少なく、体内の塩分の要求もそれに従って少なくてすみます。ところが、体があたたまるからといって、なべものがよるこばれませんが、汁ものはとくに塩分の総量が多くなりがちです。その結果、じん臓の負担を重くし、血圧があがったりします。したがって、なべものはできるだけけうす味をおすすめします。また、ふとり気味の人、高血圧の方あるいは心臓の悪い人は、油類をとりすぎないように十分気をつけたいものです。

一月受付け

古黒部	金沢一昭	三女花桜里
入膳	藤岡良隆	長女真維子
横山	永山恒弘	長女晶誉
上野	金沢久雄	長男克久
桐山	野田智徳	長男智磨
青木	上島靖男	長女真利子
入膳	舟根喜義	長男修
東野	細田公二	長男勝
上野	村田邦夫	長女美由喜
入膳	長井智則	二男敦
愛場	梨木忠男	二女絵理子
小摺戸	舟根幸作	二男実

小杉	須沢	はる	71	与市
桐山	扇原	伝作	63	本人
小摺戸	伊林	しい	91	長吉
吉原	杉原	朱美	0	秀雄
五郎八	永原	初枝	50	本人
中沢	高田	正則	72	本人
横山	松永庄太郎	周作	84	本人
八幡	立花	周作	60	本人
入膳	川畑二四郎	周作	82	本人
浦山新	長谷丈次郎	ちよ	71	丈夫
木根	本田	ちよ	65	芳一
福島新	松島	こん	76	ふみ
吉原	吉田	そよ	76	久松
吉原	大野	栄吉	87	本人
中沢	稲村	外吉	53	本人
吉原	寺田	いと	68	本人
高島	清水	つや	66	清
芦崎	井田	リッ	89	金作
舟見	魚津	左通	51	弥一
青島	大角	つた	61	善次郎
浦山新	鬼原	つた	82	勇作
舟見	高島	みね	83	元治
新屋	松原二之次郎	80	周太郎	随筆ツィナス

小住宅の建て方	主婦と生活社
スポーツ・ルール集	旺文社
燕山夜話	鄧拓
現代世界美術全集II	河出書房新社
原色花サボテン	伊藤芳夫
万葉植物原色図譜	荅浜汐子
世界の文学4・28・34・52	中央公論社
現代の文学22・28	河出書房
日本の文学10・14・31・66	中央公論社
人物日本の歴史14	読売新聞社
宗教に生きる	梅原真隆
天皇家の素顔	金子治司
旅と山と	黒田初子
英語街たちばなし	奥平光
斜めに見る京都	中村直勝
享保の改革	世界文化社
浩宮さまご入学記念写真集	華書房
和辻哲郎全集全20巻	岩波書房
西田幾多郎全集15冊	ク
随筆ツィナス	矢代達雄

おめでた (出生)

住所	保護者	続柄	なまえ
横山	野口義留	二女	あつさ
青木	北川重孝	長女	美穂
板屋	南保長作	長女	由利子
入膳	米田憲治	二女	美映子
吉原	福山了信	長男	千慶
上飯野新	松田松寿	長男	博文
上野	本多春好	二女	千絵
吉原	杉原秀雄	三女	朱美
下飯野新	開坂宗義	長男	昭義
島迷	下山田勇	長女	京子
桐山	吉田弘	長男	亨
一宿	柳沢次之	長女	清美
道市	吉島政司	長女	明美
舟見	安久定義	二女	陸美
小摺戸	寺林勉	二男	節子
木根	稲場義勇	長女	清恵
八幡	鍋島正一	長女	しのぶ
入膳	山下盛重	長女	裕里
入膳	尾崎嘉六	長男	孝則
入膳	中野義之	二女	智子
福島	飛島久明	長男	良彦
入膳	福沢安幸	長女	ゆりあ
新屋	上田文明	長男	学
米田常雄	長女	ゆかり	

おくやみ (死亡)

住所	氏名	年齢	世帯主	
下飯野	伊多	いぬ	76	順二
下飯野	伊多	ふさ	69	幸雄
高瀬	松田	ふん	82	百石磯松
下飯野	竹本	菊太郎	69	一郎
下飯野	水野	久太郎	86	博
荒又	板倉	作次郎	70	本人
吉原	青木	フジエ	51	啓雄
上原	すし	84	勝一	

一家平泰

