

3月20日現在 住民登録しらべ

# お報にのうせん

発行 富山県入善町夜場  
編集発行責任者 本田清治  
印刷所 入善町池原印刷所

## No.123

昭和42年4月5日発行

### 消費的経費の 節減を

三月議会では、消費的経費の節減について、町当局議会をあげて強力に押し進めるよう要望されました。昨年一年間に、各種会合等に出席する際、志あるいは祝儀として持参する酒は四十数万円の額になっています。ことしは消費的経費節減の一端として、補助団体などに対するこのような前例を改め、町道の建設整備など、建設的経費にあてることにしました。



## 春を呼ぶ

### 苗木即売会

ポカポカとした陽気につつまれて桜のつぼみもふくらみ、めつきりと春らしくなってきた今日このごろですが、町では、精気とうるおいのある緑の町づくりをねらって、3月30日、苗木即売会を開きました。

会場にならべられた日光ヒバ、ヒマラヤスギ、ラカンジュなどの一般庭園樹や、吉野桜などの花木、ミカン、ウメ、ナシなどの果樹、黒松、五葉松、シクラメンなどの盆栽、観葉植物、90種類2200本は午前8時の開始とともに飛ぶように売れ、午前中にほとんどを売りつくすという盛況ぶりでした。





三月 町議会定例会から

第十四回目を迎えた入善町議会定例会は、三月九日から十八日まで十日間にわたって開かれ、昭和四十二年度の一般、特別両会

計予算をはじめ、四十一年度の補正予算、条例の改正など二十二議案と、報告一件、選挙三件、同意一件、請願十件、陳情三件について慎重に審議がなされました。

その結果、全議案を原案どおり可決、請願、陳情も継続審査一件を残して全部採択されました。

可決されたおもな議案をみてみますと、

への上出金として二百四十万円を追加しています。

△昭和四十二年一般会計予算では、歳入歳出の総額を昨年度より三千二百八十万円多い四億四千七百九十万円としました。  
▽昭和四十一年度一般会計補正予算では、歳入歳出それぞれ二千九百九十六万三千円を追加し、総額を四億六千六百五十二万八千円としました。  
その内容を歳出の面から見てみますと、まず民生費では、保育所の子どものたちのおもちゃ、紙、えほんなどの保育材料を買う費用百四十万円や、横山保育所の調理室の改装工事費二十二万円、古黒部地区共同火葬場の新設工事に対する補助金二十七万円などがあります。  
農業費には稲作改善対策特別事業の補助として八百九十万円を追加しました。これは農協や土地改良区、生産組合が主体となっていて行なう農業の近代化のための機械化、農道の補修、生活改善を進めるうえでの共同炊事施設の完備、先進地の視察、研修などに使われるものです。  
商工費には工場誘致特別会計

△国民健康保険特別会計では、四百六十三万一千円を追加し、総額を一億二千八百九十万円にしました。

### 採択された請願

育長七万円にそれぞれアップ。  
▽母子健康センターの使用料については、入院料を二万円(町外在住者は一万二千元)にし、超過入院料も七日をこえた場合一日につき五百円としました。

▽産業道路狐平線の新設について、舟見地区自治振興協会の

▽商工会が行なう事業助成の増額について、入善町商工会

▽小摺戸青年学級室の新築について、小摺戸地区

▽県道拡幅について、青木小学校

▽部落有線放送事業に関する助成について、飯野農協

▽園家山キャンプ地について、下飯野地区

▽道路舗装について、荒又地区

▽町道鉱泉線の路面舗装について、舟見地区

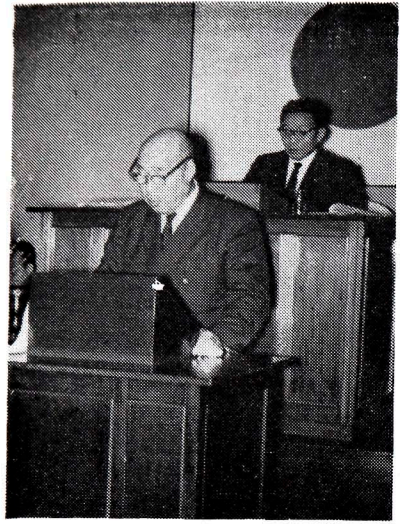
▽新屋小学校の玄関前舗装について、新屋小学校

### 一〇 寄附感謝します

▽東芝天上扇風機一台 飯野保育所へ  
▽東風 野坂光雄  
▽カラプロック(積木) 柗山保育所へ  
▽柗山農協  
▽金四百五十七万七千七百六十円也 農業青年研修館建設資金として  
▽黒部川右岸入善町土地改良区

# めざすは産業の開発

## 人づくり 町づくりに努力



町の発展はの農業振興に……  
施政方針の説明で力説する米沢町長



# 歳入

## 4億4790万円

### をくたくと

ことしの町予算がきまりました。総額は4億4790万円。昨年度に比べて3280万円も多い、町始まつていらいのこの大型予算は、○産業基盤の確立 ○社会福祉の充実 ○教育の振興 ○土木事業の推進の4項目を中心に綿密な検討を加えて組まれたものですが、ここでみなさんと一緒に、この内容について調べてみることにしましょう。



込みました。

漁港の建設管理に対する補助八百七十万円や工場誘致奨励補助二百五十万円、地籍調査の委託金七百三十万円、その他、保育所の運営や改築、母子寮の運営、失業対策費の補助などがあります。

ます。これは総額の二十三・四パーセントにあたります。

▽分担金、負担金 これには昨年より百三十三万円多い二千三百四十七万円を見込みました。

このおもな内容は、保育所へ入所している子ども達の保護者の方々からの負担金一千五百七十七万円、道路舗装の地元負担金三百万円、農用水路の改良や造林事業のための負担金百五十万円などです。

▽使用料、手数料 八百四十一万円を見込んでいます。この中には、母子健康センターの使用料百五十万円や、町営住宅には、母体健康センターの使用料五十万円のほか、戸籍の謄抄本や印鑑証明、住民登録などの証明書の交付手数料百二十万円などもあります。

## たばこは ぜび町内で

▽町税 はいってくるお金の中でいちばん多いのは、なんといっても町税です。これには歳入総額の三十七・三パーセントを占める一億六千七百万円を見込みました。これは昨年より一千六百九十万円も多いわけですが、この内訳を見ますと、町民税は六千五百三十一万円、固定資産税が七千三十三万円、軽自動車税五百三十二万円、たばこ消費税一千四百万円、電気ガス税一千二百四万円、となっております。

みなさんもご存じのように、使用している電気料金の百分の七が電気ガス税として、なにげなく吸っているたばこの小売価格の百分の十五が、たばこ消費税として町へはいつてきます。

ですから、たばこを町で買っている愛煙家は町民税とは別に町の財政を助けていることになり、これからもぜび町内で買っていただきたいものです。

## (3)

▽地方交付税 町の行政のための財政援助として国からくるお金ですが、昨年より六百万円多一億五百万円を見込んであり

## 保育所の運営に 国から一千万円

▽国庫支出金 国が町で行なう仕事に対して費用の一部を負担してくれるのですが、五千三百五十一万円を見込みました。

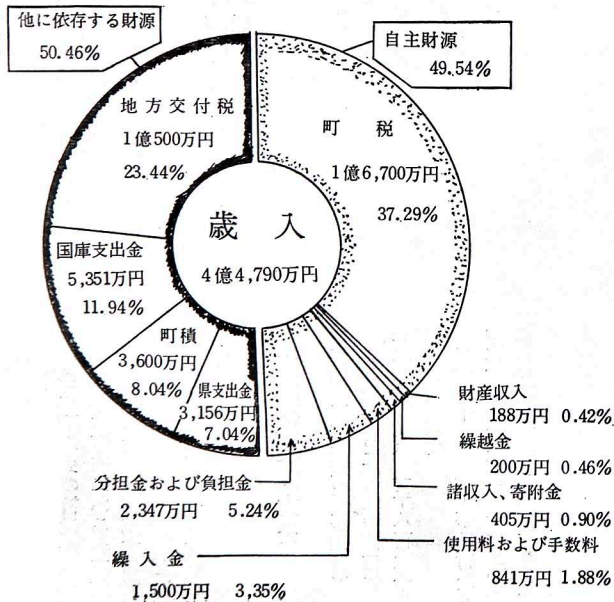
これは歳入の十一・九パーセントにあたり、昨年よりも八百八十八万円多くなっています。この内容は、保育所を運営す

## 入善漁港に

### 県から九百万円

負担金としての一千万円をはじめ、東部保育所の改築補助百億円、失業対策費の補助六十万円、町道を整備するための補助百八十万円、入善漁港の建設管理に対する補助一千七百万円などです。

▽県支出金 県が町で行なう仕事に対して一部を負担してくれるもので、昨年より八百六十三万円多い三千五百六十六万円を見



▽財産収入 町が持っている有価証券の配当金や、積立金の利子などによる収入で、百八十八万円を見込んでおります。

▽繰入金 昨年とかく話題になった関電の保障金一千五百万円を一般会計に繰り入れ、農業センターの建設費としました。

▽諸収入 町税の延滞金や預金利子、予防接種の徴収金などで三百九十万円をみました。

▽繰越金 前年度からの繰り越しを二百万円みております。

▽町債 町が借入するお金で総額三千六百万円。歳入の八パーセントを占めています。この内容は、保育所の改築費として三百五十万円、ゴミ収集車の購入費として百万円、町民税を減税したための減収分としての二千二百五十万円などです。

# 出 歳

## 農業センターを建設

### 重点的に行なう道路網の整備

▼議会費には一千二百三十二万円をみました。  
これは議員さん方の報酬や職員との給与、旅費などのほか、消耗品費、備品購入費などにあてられます。

▼総務費 予算全体の十七・四パーセントを占める七千八百四万円、昨年より七百九十万円多く見積りました。

この中のおもなものをあげてみますと、まず職員の諸給与、事務用機械などの備品購入費、毎月発行している「広報にゆうぜん」の印刷費、おせわを願う区長さん方への手当、街灯の電気料、郵便料などがあります。そのほか、税金を前納してくださった方々へおわたしする報償金百十万円や、納税貯蓄組合の事務補助二百五十万円、農業基本調査や商工業調査などの各種統計調査にかかる費用百三十万円、選挙費百五十万円、戸籍住民登録費五百七十万円などもあります。

### 移転新築する 東部保育所

▼民生費 ことしはとくに社会開発に力を入れようと、施政方針の四項目の中に組み入れ、予算も昨年より一千六百八十万円ふえて六千五百二十五万円になりました。これは全体の十四・五パーセントにあたります。



このうち社会福祉費は一千二十万円で、民生委員の方々の手

当や町の社会福祉協議会への補助、おとしよりの健康診査や敬老会をお願いする費用、老人クラブ、母親クラブへの補助、役場内にある心配ごと相談所の補助金などが含まれています。

児童福祉費は五千四百八十八万円になっています。これは保育所の保母さんや調理師の方々の給料や、毎年春秋に開設される季節保育所で子どもたちのめんどうを見てくださる方々の賃金がおもなものです。

これは現在の東光保育所を移転改築し、新しく東部保育所として発足させる工事費一千百万円をみると、来年予定されている芦崎保育所の移転のための敷地買収費七十万円を計上したのがめだつております。

### 三台になる ゴミ収集車



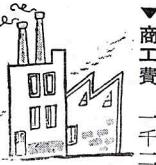
▼衛生費 昨年より二百二十万円で、生ワクタンやインフルエ

おこらない町、住みよい美しい環境の町は私たちがみんなの願いです。そしてそのために使われるのがこの衛生費なのです。このうち予防費は二百八十八万円で、生ワクタンやインフルエ

清掃費は七百七十万円で、さらに一台ふえるゴミ収集車ロー

ドバツカーの購入費二百万円、ゴミ集めに従事される方々の賃金、東部衛生処理組合の負担金などがあります。

そのほか、母子健康センターの運営費二百九十万円も衛生費の中に含まれています。



▼商工費 一千二百八十七万円を計上しました。これは昨年よりも四百七十二万円少なくなっています。この中には工場誘致事

### 工場誘致会計へ 九百三十万円を

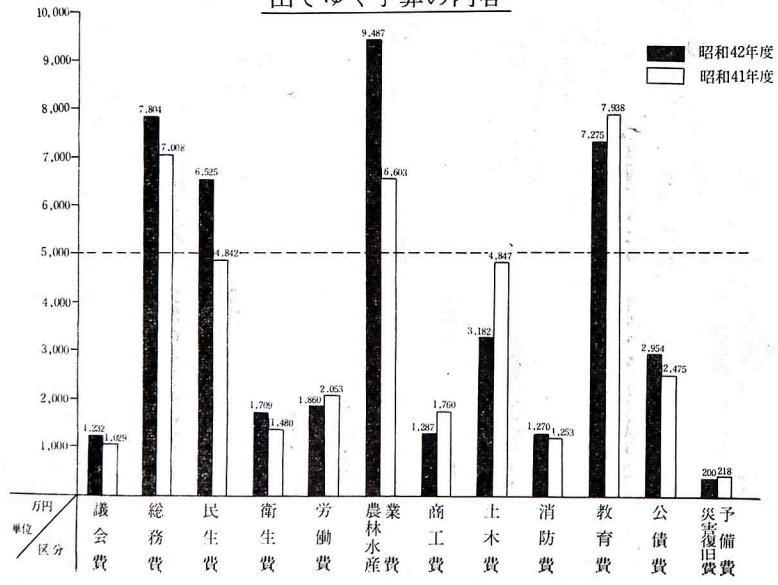
業特別会計への繰入金九百三十万円や、商工会の補助金八十万円のほか、町内にある各商店、事業所などを指導育成する費用の補助、舟見山の林道などに植える桜の苗木代なども含まれています。

▼労働費(失業対策事業費) これはおもに町道の補修に使用される費用で、一千八百六十万円をみました。

まずタール舗装工事を行なうのは、南町線二百五十六号、吉原九号線二百六十五号、背戸町線二百八十二号、芦崎線五百五十号、踊場線百号、新南町線百五十号、五十里Ⅱ八幡線四百四十七号、舟見鉾泉前道路二百八十号、となっています。

拡幅工事では、青島Ⅱ神林線九十四号を現在の幅二・七号から四・五号に、上原縦断線百九十八号を三・六号から五・五号に拡げます。また新しく西入善停車場線二百四十七号、幅六号

出てゆく予算の内容





投票日は  
**4月15日**

午前7時より  
午後6時まで

○不在者投票

4月14日まで。毎日午前8時30分から午後5時まで選挙管理委員会事務室で受け付けます。

○注意事項

昨年(12月1日)以降に転入転出された方は、町長の証明書がいます。  
すなわち、他市町村から入善町へ転入された方は入善町長の発行する証明書を携って先住地の投票所で投票しなければなりません。  
なお、くわしいことは選挙管理委員会(電話 72-1103)へお問い合わせください。

**県議会議員選挙**

特別会計予算の内訳

(単位 万円)

	ことしの予算	昨年の予算	比較
国民健康保険	14,100	12,000	+2,100
簡易水道	150	129	+21
公団分収造林	128	175	-47
工場誘致事業	932	1,660	-728



▼土木費 全体の七・一パーセントを占める三千百八十二万円を計上しました。  
このうち、道路橋りょう費は二千四百三十万円、内容は、道路のデコボコやいたんだところをなおすための砂利などの購入費二百十万円、その工事費百十万円のほか、道路を新しく取り付けたり、拡幅したり

立体交差になる  
道市踏切

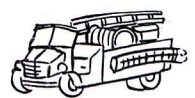
また、最近各地で行なわれているほ場整備に対する補助一千九百十万円も、この農業費の中に含まれております。ことしは昨年(12月)に引き続き、東狐、板屋、五十里、下飯野、新屋、下山、墓ノ木、島、浦山新の各地区で行なわれるほか、新しく木ノ根地区でも始められることになっております。  
そのほか、昨年来とかく話題となっていた開電問題の一千五百十万円もこの農業費の中に繰り入れ、これで農業センターを建設することになっています。  
林業費は二百七十万円、舟見山の造林などにたずさわる方々の賃金その他をみています。  
水産業費は三千二百八十万円、吉原と春日海岸で行なわれているテングサ、モズクなど、海草の増殖のための投石工事費九十六万円、芦崎で建設中の入善漁港の工事費一千三百万円、海岸保全工事費一千四百万円などを計上しました。



人づくりは  
教育の充実に

▼教育費 予算全体の十六・二パーセントを占める七千二百七十五万円を計上しました。  
この内容は、まず、教育委員の報酬や職員給料、理科教育センターの実験実習器具の購入費など、四百八十万円が教育総務費となつています。  
小学校費は二千九百五十万円、用務員や給食調理員の方々の給料のほか、こどもたちの机やいすの購入費、教材費、学用品や学校給食費の補助などにあてられます。  
中学校費は一千七百五十万円、組合立舟見中学校の分担金二百万円をはじめ、教材の購入費、創立二十周年記念事業をお願いする費用などをみました。  
社会教育費は九百六十万円。図書購入費三十五万円をはじめとして、成人式にかかる費用、

青年学級、婦人学級、家庭教育学級の指導育成費などに使われます。  
保健体育費は一千百十万円、昨年完成した中央プールの工事費九百五十万円や、管理人などの賃金、園家山キャンプ場の便場を新設する費用などをみてあります。  
▼消防費には一千二百七十万円を計上して、火事のない町づくりのために努力しております。  
この内容は、職員の給料や旅費その他の常備消防費としての五百七十万円のほか、消防団員の報酬や火事などの災害がおきたときの出場手当、ホースや被服などの購入費、修繕料などにある非常備消防費として、六百九十万円をみてあります。  
▼災害復旧費 風水害などの災害がおきた場合の復旧費として百万円をみてあります。  
▼公債費 町が借り入れたお金を返済するために二千九百五十万円を計上しました。  
この内訳は、元金の返済に一千七百五十万円、利子の返済に一千二百万円となっています。  
▼予備費 不時に備えて百万円をみてあります。  
以上、ことしの町づくりの方針を基にした予算の使い道をみておわかりのように、この四億四千七百九十万円というほう大なお金は、そのすべてが少しでも町をよくするために、こまかく調査検討されて組まれているのです。



▼農林水産業費 町の発展は産業の開発にあり、その根幹となるのは農業の振興であるという考えから、とくに力を入れ、九千四百八十七万円という大型予算を組みました。これは昨年より二千八百八十万円も多く、歳出予算を占める割合も二十一・二パーセントと最も多くなっております。  
このうち農業費は五千九百三十万円となっており、その内容は、農業委員会の委員さん方の報酬、農業の後継者づくりや近代化、稲作集団化のための資金補助、共同防除機具の購入補助などがあります。

各地でほ場整備を  
農業の近代化に努力



また、最近各地で行なわれているほ場整備に対する補助一千九百十万円も、この農業費の中に含まれております。ことしは昨年(12月)に引き続き、東狐、板屋、五十里、下飯野、新屋、下山、墓ノ木、島、浦山新の各地区で行なわれるほか、新しく木ノ根地区でも始められることになっております。

また、国や県が行なう道路舗装や拡幅工事に対する負担金、現在行なわれている北陸線道市踏切の立体交差化工事に対する負担金として六百五十万円をみてあります。

青年学級、婦人学級、家庭教育学級の指導育成費などに使われます。  
保健体育費は一千百十万円、昨年完成した中央プールの工事費九百五十万円や、管理人などの賃金、園家山キャンプ場の便場を新設する費用などをみてあります。



# 人事異動

(四月一日付発令) ○内は旧

- ・総務課 吉田 巖 (民生課)
- 同 西きくい (住民課)
- 同 長島陸子 (税務課)
- 同 上野加津江 (民生課)
- ・税務課 赤川秀夫 (総務課)
- 同 徳光 香 (産業課)
- ・民生課 青木幸秋 (収入役室)
- 同 室 良子 (総務課)
- ・産業課 寺西英明 (住民課)
- 同 込尾幸子 (総務課)
- ・住民課 上田典博 (税務課)
- 同 高見喜美枝 (議会事務局)
- ・議会事務局 寺崎信子 (総務課)

- ・収入役室 飛田尚英 (教委員会)
- ・教育委員会 松田一光 (産業課)
- ・母子センター 杉原陽子 (民生課)
- ・東光 保母野口満美 (横山)
- ・新採用
- ・松原みさ子 (新屋)
- ・西野 調理士山下すい (舟見)
- ・西部 保母 山本葉子 (舟見)
- ・上原主任 保母井田智子 (飯野)
- ・調理士 野沢親子 (東光)
- ・吉原 保母金田紀代美 (新屋)
- ・青木 船平寿美子 (吉原)
- ・飯野主任 保母吉島貞子 (上原)
- ・芦崎 保母 福島智子 (桐山)

- ・新屋 調理士 西野シメ子 (上原)
- ・舟見 保母 橋本美奈子 (青木)
- ・早崎ひろみ (東光)
- ・調理士 中山盛子 (西部)
- ・桐山 保母 笹島恵子 (西部)
- ・横山 保母 泉 成子 (東光)
- ・新採用
- ・保母 浜西 昌子
- ・土木工手 上田次郎助
- ・森井 八郎
- ・退職
- ・事務吏員 田中ユキエ
- ・助 手 須沢 米作
- ・調理士 稲葉 友枝
- ・五十里ヒナ

- ・昇任
- ▽消防署次長 中野友吉
- ▽主任 舟川友良 盛田 功
- 木本秀次 永原広由
- 青木幸秋 宝田 実
- 上原武男 上田 一次
- 早川 崇 伊林森枝
- ・保健婦異動 ○内は担当地区
- 伊林 森枝 (入 善)
- 竹田 ユキ (飯 野)
- 石本 玉枝 (上原 青木)
- 竹内 和子 (桐山 横山)
- 野島すみ子 (舟見 野中)
- 小坂 美恵 (新屋小摺戸)

# ガンから家庭を守ろう

## ガン対策のきめて.....それは早期発見です

ガンによる死亡はうなぎのぼりにふえています。明治三十三年には年間の死亡者は二万三千三十四人でしたから、今は四倍以上も増加しているわけです。人口で割った死亡率でみても、二倍以上の増加となっています。

日本人のガンの特徴は胃ガンの多いことです。最新の患者統計(昭和三十三年の厚生省実態調査)では、男のガンの五十一・五%、女のガンの二十一・〇%がそれぞれ胃ガンで、男では第一位、女の場合は子宮ガンの三十三・四%について第二位となっています。

また、ガンはどの年齢層にもあります。いたけない小児も、年間千人以上がガンで死んでいます。

しかし一番多いのは一家の大黒柱の年齢の人たちで、四十歳から六十九歳までの働き盛りの年齢層で、四人か五人に一人がガンで死んでいます。

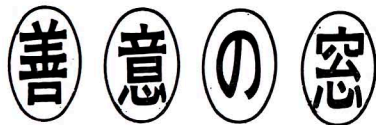
三十歳台では結核について第二位ですが、四十歳をこすと、ガンが第一位となっています。

- ・五月 胃の検診車(らいちよう号)が来町
- ・検診期日 五月八・九・十日
- ・検診人員 百八十名
- ・対象者 四十歳以上の者

### ガンの赤信号

#### 早期発見の十か条

- 1 原因がわからず、痛みもないのに、やせてきて、顔色がわるくなり、貧血してくることはないか(すべてのガン)
- 2 ながらく胃腸の具合がわるくはないか、食欲はおとろえないか。(胃ガン)
- 3 おりものがふえたり、血がまじったりしないか。不定期出血や接触出血はないか。
- 4 乳房のなかにながく消えないシユリはないか(乳ガン)
- 5 ものをのみこむとき、つかえるような気がしむいか。(食道ガン)
- 6 便通の調子がくるとたり、血がまじったりしないか。(大腸ガン・直腸ガン)
- 7 咳がながく続いたり、痰に血がまじったりしないか。(肺ガン)
- 8 声がかすれて、ながく治らないことはないか(肺ガン)
- 9 口の中や皮膚に、治りにくい潰瘍はないか。(舌ガン・皮膚ガン)
- 10 尿の出がわるかったり、血がまじったりしないか(腎臓ガン・膀胱ガン前立腺ガン)



窓の意善  
あなたかいご芳志を感謝いたします  
入善町善意銀行  
(3月1日~20日)

預託(寄附)	内	容
入膳10区 米沢甚吾	70,000円	亡妻八千代の香典返しとして
内訳	セナー苑	10,000円
	入善町福寿	10,000円
	入善町社協	10,000円
	入膳地区社協	10,000円
	善意銀行	20,000円
入膳12区 扇谷良太郎	30,000円	亡妻つたの香典返しとして
浦山新 浦滝友一	13,000円	祖先の50周年法要記念として
木ノ根 青年団一同	5,105円	ダンスパーティー収益金
入膳15区 山本正勝	5,000円	社会事業資金として(毎月)
入善高校1年2組一同	480円	恵まれぬ人に
計 6 件	123,585円	

最新の統計によると、昭和三十

九年の一年間にガンで死んだ

日本人は十万三千九百人で、一

日平均二百八十四・七人、つま

り五分間余に一人の割合で犠牲

者が出ていることになりました。



# 36歳以上の方は今月中に

国民年金

加入もれは  
ありませんか

「国民皆年金」の旗じるしをかかげて、国民年金制度が発足してから満六年になりました。会社や事務所、または官公庁などに勤めていない方々は、国民年金法では全部この年金制度に加入して、保険料を納めていなければならぬことになっています。

すなわち、明治四十四年四月二日以後に生まれた方、および満二十歳になった方はその月か

ら加入資格があるわけです。明治四十四年四月一日以前に生まれた方は、満七十歳になると自動的に老齢福祉年金を請求することができますが、その他の方は、国民年金にはいっていないとこの制度からの恩典がないにもありません。

しかし、昭和六年四月一日までに生まれた方（三十六歳以上の方）で、まだ国民年金に加入していない方は、今月中に加入

の手續をして、四十年の四月にさかのぼって保険料を納めると資格がもらえることになっております。

この時期をのがすと自動的に無資格者となりますので、該当される方は一日も早く手續をされるよう望んでいます。

なお、くわしいことは住民課国民年金係に問い合わせてください。

## 日曜当直医院

4月2日	田村	院
9日	永井	院
16日	西町	院
23日	田中	院
29日	森田	院
30日	宝田	院

## 家庭教育学級の意義



新屋

若島よし江

はじめて家庭教育学級に参加して家庭教育ということを改めて考えさせられました。今まで家庭教育の重大事はわかってはいるつもりでしたが親と子という単純な考え方が社会的な意味でのしつけという面は置き去りにしていたような気がします。一体家庭教育学級とは何をやるのだから？今さら改めてという疑問もありませんが、一回二回を重ねるにつれて、はじめのうちには講演を聞くことが主でしたが、いろいろな先生方のお話

たように思います。これらは本当にうれい収穫でした。会台に出て短い時間の間に自分の意見を述べるということにも、自分の考えをそのまま相手に伝えることのむずかしさをしみじみと感じました。どこの学級でもとりいれている小集団学習を活用して、もっとも自分の意見をどんどん発表できるようにしたいものです。学習も学習だけにとまらず、家庭に帰り、実行の面まで持つていくことが大切だと思います。そして自分

とほしい財源の中で子どもたちのために、将来、よりよい社会を形成するために微力ながらもたゆまない努力をしていくことが本当に必要なこと存じております。そういう意味においてこの家庭教育学級の予算をいただけたことは幸いでした。せつかく開かれた門を閉じることなく続けていただきたいと思います。そしてあります。ただ楽しい歩みでありました。それだけに貴重な時間であったと思います。

## 学習報告

●主題  
家庭の機能について

月日	学習課題
41. 6. 15	家庭の日の意義とそのち方
7. 18	夏休みの家庭指導と戸外補導
8. 3	子どもの心理
10. 17	よい習慣をつけるには
11. 18	家庭の好ましい人間関係
12. 5	家庭での勉強のさせ方
42. 1. 25	子どものほめ方しかり方
2. 15	よい親になるには
3. 3	親として子どもをどう育てるか

## おしらせ

犬の登録と  
予防注射

生後九十一日以上  
の犬は必ず登録して  
予防注射を受けなければなりません。

登録手数料三百円と予防注射代二百六十円、印鑑を持って受けにきてください。

- 4月11日 新屋農協前
- 4月20日 野中梅津魚店前
- 4月22日 入善町役場前

## 自衛隊相談員

きまると

入隊手續その他、自衛隊に関するご相談を受けます。

- ▽入善 上野幸一 込尾浅男
- ▽上原 金田利一 ▽青木 大川省三 ▽新屋 鍋島利雄
- ▽小摺戸 青塚庄作 ▽舟見 大倉利久 ▽横山 曳田賢二
- ▽柗山 上田正行 西島政義

▽入隊者  
陸上自衛隊  
(第一一六教育大隊)  
鍋島均 (入膳)

## 従業員急募

- ▽入善機械工業センター内
- ・入善精密工業所 女 25名
- ・松本鉄工所
- 男 3名 女 5名
- ・津根精機工業所 女 20名
- ・福沢精密工業所 女 5名
- ・谷口製作所
- 男 3名 女 3名

▽新和工業株式会社

連合青年団新役員  
男 20名 25歳まで

- |       |       |
|-------|-------|
| 団 長   | 五十里隆章 |
| 副 団 長 | 本多 良久 |
| 事務局長  | 真若 勇  |
| 事務局長  | 道用 孝  |

- |     |      |      |
|-----|------|------|
| 幹 事 | 入江博之 | 西村 惇 |
|     | 鬼原 猛 | 砂沢明典 |
|     | 坂東久由 | 若島昭典 |
|     | 松原靖子 |      |
| 泉 勝 |      | 吉田 勇 |





# 春の大そうじ

▼そうじの手順：  
戸、障子には室内外の印を白ぼくでつける。庭にごさをしき、家具類は一旦とめてしておき、おおいをかけておく。たたみをあげたら裏に番号と方向をすみで書いて日にほします。

天井裏のそうじ

春の大そうじは、か・のみ・ごさぶり・ねずみなどを徹底的に退治することに重点をおいてください。なせなら、これらの害虫・動物は、いまのうちこそおとなしくしていますが、暖かくなるにつれて、何百倍、何千倍もの猛威をふるうからです。

▼準備：まず天候。四月は案外天候不順です。天気予報に注意して、よい日を決めます。数日前から不用品などは整理し、室の模様替えなどあらかじめ話合っておく。身じたく、そうじ用具(ハタキ・ほこりたき・むしろ・ごさ・ぞうきん・消毒剤・駆除剤・懐中電燈)などを用意します。

家中によく風を入れ、普段あまり目につかない、そうじのしにくいところを、くまなくそうじする。とくにお台所は、油がしみこんでよごれやすいので、この際、洗剤などを使って、窓わくやガラスを十分きれいにしておきましょう。

それがすんだら、床の上に新聞紙を三枚くらい重ねてしき、たたみから取り入れ、家具類を順々に運びこむ。模様替えの計画があれば、それに従う。

▼外まわりのそうじ：便所のくみ取り口の周囲の土を十五センチぐらい掘り返し、殺虫剤、消毒剤をたっぷりまく。便つぼにも入れる。ごみ捨て場のある家では、そこにも薬剤を十分まいておく。下水のあるところはよくさらって、同様に薬剤をまいておきます。

なお、これらの薬剤について は、事前に、保健所なり薬局で使用目的、使用方法等をよく相談するとよいでしょう。

生活の合理化で貯蓄を!!  
まだあるくらしの  
ニエヤムダ



## 新着図書

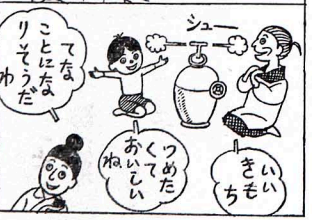
- 税金に強くなる本
- コストダウン
- 数式を使わない物理学入門
- 後藤 弘
- 占部 都美
- 猪木 正文
- 牛尾 盛保
- 松本 清張
- 菜食の効用
- 砂の器
- 黒い画集
- 山峡の章
- 癡虚の唇
- 月光
- 死を開く扉
- 詐欺師
- フアツション・モデル
- 落葉樹
- 隠密鷹
- 揺れる視界
- 歯には歯を
- 風の輪
- 扉のかげの女
- 若い勝利者
- 修羅王
- 霧に棲む鬼
- 幻想の現代
- 人間関係
- 孟子
- 孟子
- 聖書 これをいかに読むか
- デカルト
- 伊藤 博文
- おやじ対こども
- 免 疫
- 丹羽 文雄
- 高木 彬光
- 有馬 頼義
- 黒岩 重吾
- 高木 彬光
- 佐川 桓彦
- 丹羽 文雄
- 沢野 久雄
- 鳴山 草平
- 笹沢 左保
- 大藪 春彦
- 井口 朝生
- 横溝 正史
- 竹 森 一 男
- 高木 彬光
- 角田 喜久雄
- 島崎 敏樹
- 加藤 秀俊
- 金谷 治
- 赤司 道雄
- 野田 又夫
- 渡部 英三郎
- 松田 道雄
- 福見 秀雄



### おめでとう (出生)

- |      |       |    |     |
|------|-------|----|-----|
| 住所   | 保護者   | 続柄 | なまえ |
| 上野   | 本多良久  | 長男 | 達郎  |
| 一宿   | 寺林成正  | 二男 | 成実  |
| 若栗新  | 若島幸男  | 長男 | 英幸  |
| 下飯野新 | 開坂武夫  | 長女 | いづみ |
| 入膳   | 上田捨藏  | 長女 | 佐織  |
| 下飯野  | 野坂 潔  | 二女 | 由美子 |
| 道古   | 舟渡忠彦  | 長男 | 和彦  |
| 青木   | 森下清治  | 長女 | 真由美 |
| 墓ノ木  | 坂下武昭  | 二女 | 敦子  |
| 神林   | 米原 彰  | 長女 | 百合恵 |
| 下飯野  | 野坂宗俊  | 二女 | 朋子  |
| 墓ノ木  | 島崎久男  | 長男 | 誠   |
| 新屋   | 広瀬喜代志 | 長女 | 香里  |
| 蛇 沢  | 辰野喜代志 | 長女 | 香里  |
| 新屋   | 長谷川一郎 | 二男 | 克哉  |

### 一家平泰



### おくやみ (死亡)

- |      |       |    |     |
|------|-------|----|-----|
| 入膳   | 林 甚吾  | 二男 | 博文  |
| 上野   | 野沢勝義  | 長男 | 優治  |
| 桐山   | 長島政一  | 長女 | 一美  |
| 下飯野新 | 向田次雄  | 二女 | 津子  |
| 吉原   | 池田明敏  | 二男 | 豊和  |
| 入膳   | 船田正義  | 二女 | 和子  |
| 墓ノ木  | 橋本輝政  | 長女 | 菜美  |
| 舟見   | 金山勇蔵  | 長男 | 宏一  |
| 新屋   | 高源 忍  | 長女 | 敬子  |
| 東 狐  | 野坂昭造  | 長女 | 明代  |
| 吉原   | 柏原善次  | 長女 | 順子  |
| 入膳   | 長島哲雄  | 長女 | 智穂  |
| 住所   | 氏名    | 年齢 | 世帯主 |
| 田ノ又  | 坂東清盛  | 41 | 本人  |
| 上野   | 島岩次郎  | 72 | 本人  |
| 上野   | 小林たみ  | 81 | ヨシエ |
| 神林   | 上田みよ  | 85 | 三郎  |
| 入膳   | 米沢八千代 | 62 | 甚吾  |
| 横山   | 杉本きよ  | 67 | 仁治郎 |
| 五郎八  | 永原 清  | 29 | 本人  |
| 古黒部  | 谷 秀義  | 48 | 本人  |
| 桐山新  | 大田栄次郎 | 78 | 本人  |
| 上野   | 高森久太郎 | 79 | 本人  |
| 免 疫  |       |    |     |