

百パーセント受診をめざす

県下初の結核予防婦人会の誕生

「結核予防は主婦の手で」のキャンペーンを強く押し出して、入善町連合婦人会では、九月二十二日中央公民館ホールで会員二百名が参加し、県下のトップを切って結核予防婦人会を結成。「結核をなくして明るい町づくり」のために、住民検診百パーセント受診率をめざして懸命です。

「忘れられた国民病」である結核の恐しさを、改めて確認す

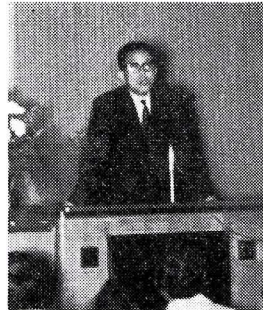
- るとともに、「結核予防」から一歩前進して、「結核撲滅」のレベルにまで進めることを申し合わせた。
- 推進する事業
- 1 結核対策の推進
 - 2 家庭計画、母子健康指導への協力
 - 3 成人病対策への協力
 - 4 食生活改善事業の推進
 - 5 公衆衛生思想の普及ならびに環境衛生事業の推進

〔写真〕

左 結核予防は私たちの手でと抱負を述べる谷会長

右上 特別講演の中川県公衆衛生課長

右下 がんばってくださいと激励する米沢町長



今月のこよみ

- 1日 法の日
- 統計記念日
- 10日 体育の日
- 目の愛護デー
- 14日 鉄道記念日
- 15日 家庭の日
- 17日 貯蓄の日
- 巡回行政相談 (舟見支所)
- 18日 定例行政相談日 (中央公民館)
- 20日 中学校創立二十周年記念式典
- 21日 行政相談日 (中央公民館)
- 全国交通安全運動始まる
- 24日 国連の日
- 25日 結核予防週間始まる
- 27日 読書週間始まる



人口	28,796
(男13,570 女15,226)	
世帯数	6,469
10月1日	住民登録数

第十七回入善町議会定例会は九月二十六日午後一時から開かれ、一般会計補正予算など四案件を原案どおり可決。請願八件を採択して四時すぎ閉会しました。

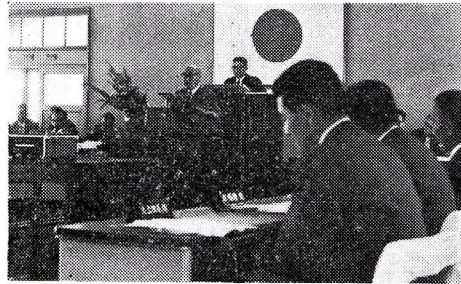
着工は十月中旬

待望の農業センター建設

建設費一千五百万円は当初予算に計上されており、あらたに土地購入費五十万円を追加してあとは着工を待つばかりになりました。工事期間はまだ決まっておりませんが、十月中旬に着工され、来年三月までには立派なセンターが完成することでしょう。

教育関係では、入善小の物置や小摺戸小の校門、入善中自転車置場、上青中水道工事などの工事請負費として百二十万円を追加しております。

その他、国民健康保険特別会計への繰入金三百五十万円や、東部衛生処理組合の負担金百七十七万円、母子センターの講堂増築工事費八十万円、国道八号線の郵便局前に取り付けられた交通信号機の設置負担金十二万円、現在のジープの代わりに入れる庁用自動車(ライトバン)の購入費百十万円などがみられます。



採択された請願

- ▽上青中学校の運動場整備について 上青中PTA
- ▽路面舗装について 下今江
- ▽黒部川流域変更反対について 舟見簡易水道組合
- ▽舟見小学校の屋外運動場拡張 舟見小PTA
- ▽母子保健事業の発展について 入善地区婦人会
- ▽入善中学校施設の整備について 入善中PTA
- ▽町道東狐Ⅱ五十二里線改良とアスファルト舗装 東狐地区
- ▽十一区町内会有線放送設備建設補助について 入善十一区

寺崎助役

清田教育長

を再任

十月八日に任期満了の寺崎助役、清田教育長は、満場一致で再任に同意されました。

一千六百万円を追加

● 一般会計補正予算

歳入歳出の総額にそれぞれ一千六百万五千円を追加し、総額を五億十万円としました。

そのおもな内容を歳出の面からひろってみますと、まず農業青年研修館建設負担金五百万円の計上があります。これは入善小学校の東側に建設される県営農業青年研修館(総工費一千二百万円)の町負担分ですが、これに併設される農業センターの

ご寄附 感謝いたします

受 付 金 品	寄 附 者
土地(高登3,003の4 6坪)	入 膳 吉 崎 弘 志
交通安全兼防犯用水銀灯	入 膳 南 誠 一
扇 風 機 1 台	青木 松 平 穂 子
デ ン ト 2 組	昭和41年度舟見小卒業生一同
放 送 施 設 1 式	上 青 中 P T A
教育用信号機1式	東 京 都 魚 津 政 平
小学生の交通安全シリーズ(スライド)	
交通標識「徐行」8枚	
キャンプ用テント1組	福 島 福 沢 早 雲
キャンプ用テント1組	小摺戸農業協同組合
小摺戸小門柱	一 宿 柳 沢 周 造
天然色児童百科辞典1組	入 膳 柳 原 隆 吉
台湾香港方面スライド2組	

おちほ

○：春防止法施行で野放しになった性病が、さいきんおそろしい勢いでまん延し、その潜在患者は全国で三百万人にも達しているものと推定されるといふ。

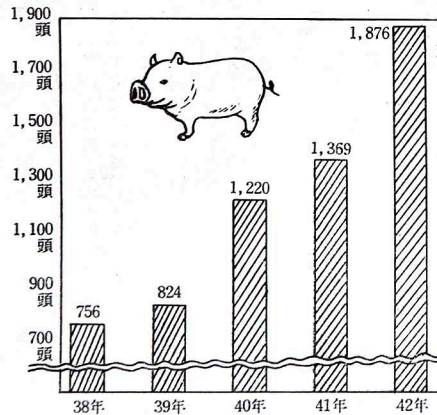
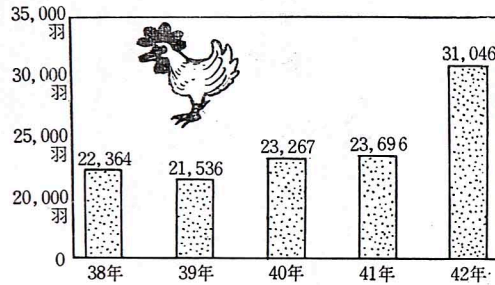
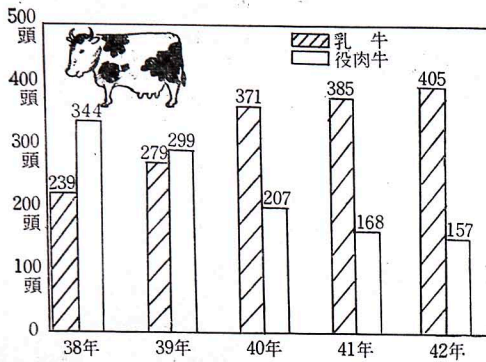
しかも、昔は花柳界や遊び人の間にだけあった性病が今は一般家庭の中に入り込み、若い人たちがばかりでなく、なんのオボエもない子どもや老人まで知らぬうちにうつっているケースが多いといふ。

○：性病は、コロンパスがアメリカ大陸発見の土産?に欧州へ持ち帰ったとされ、その後もものすごい勢いで各国にひろがり東の果ての日本にうつるのにさえ数年しかかからなかったほど伝染速度の早い病気。

公娼時代は花柳病とか社交病などの美名で呼ばれ、「イロ気とかサ気(性病)の無い者はない」とか「おとなのハンカチ」などといわれたが、検診の徹底と特効薬もなかったのうでつされた遊び人は恥をしので医師の門を叩き、家庭に持ち込まれることはまづなかった。

○：売防法以後、性病は売春とともに地下にもぐり、こゝろがオシモの病気だけに患者が届け出をきらう傾向とあいまち、ついに家庭へ侵入しはじめたというわけ。

幸い、今のところ入善町では年間十件内外の届け(実際にはこの数倍と推定されるが)しかなく、都会ほどのおそろしさは感じられないが、この病気は、キッスや握手、浴場、便所、患者の使ったタオルからでもうつり、ほおっておけば失明、脱毛、鼻がもげるといった厄介なことにもなる。あやしい女、やわしい男にモーションをかける前にまづ注意が肝要。



チューリップ地区別栽培状況

区分	栽培		販売		1戸当り平均栽培面積
	戸数	面積	球数	金額	
入善地区	6	94.80	142,710	885,043	15.80
上原地区	49	661.95	959,680	5,809,823	13.50
青木地区	48	624.20	960,200	5,227,054	13.00
飯野地区	33	618.08	913,920	4,940,213	18.73
小瀬戸地区	80	1,659.70	2,569,240	14,509,638	20.74
新屋地区	40	613.74	737,930	4,331,348	15.34
柵山地区	51	843.88	1,237,030	6,617,974	16.54
横山地区	29	495.74	579,490	3,405,675	17.09
野中地区	2	10.20	10,700	58,650	5.10
合計	338	5,622.29	8,110,900	45,785,418	16.63

幅に減り、兼業

専門農家が

な発展をみ

せて

います。

省力二割増収

一

を目標に飛躍

的

な発展をみ

せて

います。

大きく作りか

えら

れた田には、

大

型機械が導入

さ

れ、農作業も

共

同化し、「一割

増収」

を目標に飛躍

的

な発展をみ

せて

います。

とかく若人に

き

な

り

が

な

り

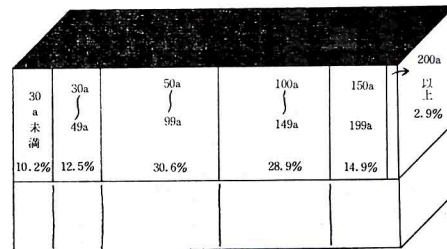
が

な

り

が

経営耕地広狭別農家数



化してきていることも、機械化に伴う余剰労働力の就業化とみられ、ここにも農業近代化の大きな成果があらわれてきているといえます。

また、葉たばこやチューリップの球根栽培、養豚、養鶏、酪農なども近年大きな伸びをみせており、近代的な農業経営、魅力ある農業に大きく変わってきているのです。

農家戸数 人口 耕地面積の推移

調査年月日	農家戸数	専業農家	兼業農家		農家人口	耕地面積			1戸当り面積	
			農業主	兼業主		総数	畑	樹園地		
38.2.1	3,933戸	692	1,911	1,330	19,935人	3,789.4ha	3,751.8ha	37.0ha	0.6ha	0.96ha
39.2.1	3,921	548	1,907	1,466	19,460	3,775.9	3,738.2	36.9	0.8	0.96
40.2.1	3,910	344	2,028	1,538	19,147	3,757.8	3,726.2	30.8	0.8	0.96
41.2.1	3,897	279	1,939	1,679	18,727	3,750.7	3,721.4	28.5	0.8	0.96
42.2.1	3,892	216	1,981	1,695	18,286	3,754.1	3,726.2	26.7	1.1	0.96

農家戸数は年々減少

近代的な農業経営めざす

農業基本調査
結果の概要

ことしの二月一日現在で実施された富山県農業基本調査の結果がまとまりました。

それによると、農家戸数は別表に示すとおり三千八百九十二戸、農家人口は一万八千二百八十六人で、年々減少の傾向にあり、四年前の三十八年に比べる

と農家戸数は四十一、人口は一千六百四十九人も減少しております。

しかし、全町の六十二%がまだ農家で占められておりますので、町の発展は農業の発展に負うところが少なくありません。

とかく若人にき

上原婦人会は代々名会長の下に、役員が一致協力して婦人学級、季節保育所の開設、新生活運動の推進等活発に事業が行なわれて来ました。ことに婦人学級は、本部学級はもちろん部落学級にも力を注ぎ、会員、学級生が集りやすいように計画されていきました。婦人会でも、わずかの謝礼で講師や助言者となつて下さるよう多方面に交渉し、経費も年四千元ずつ補助しております。各々の部落では四、五、九、十月の農繁期を除き、主に夜分に会合を開き、いろいろな勉強をすることができたのであります。

前会長が家庭の都合でやめられ、ボケてしまった私が身の程も考えずオロ／＼とそのあとを受けてしまいましたために、何事につけても、すぐに壁につき当たつたような感じがして「ア、イヤ、イヤ」と思うことがしばしばありました。なかでも婦人学級の経営には最も頭を悩ました。計画どおり本部学級を開くことにし、講師先生が来てくださっているのに、学級生が集って来ないことも少なくありませんでした。身の不徳のいたすところと思ひながら、講師

先生に申し訳ないやら、恥しいやらで、なまけなさにそつと泣いたことも幾度かありました。部落学級も従来に習つて聞くようにしたもの、学級生の勤めや日稼ぎ等のため集りが悪く、その上、物価の値上りや講師の不足などで経営困難が訴えられるようになってきました。

上原婦人学級のあゆみ



上原地区婦人会長

入江はる

婦人学級のあり方を何とか検討しなくては、役員会でも幾度か話題にのぼるようになりました。こうしたとき、文部省委嘱婦人学級を開設してはというお話が出てきましたが、とても私たちの力では不可能と思つていました。しかし、公民館が絶大な援助の手をさしのべてくださり、農協、小学校等各方面からご援助をいただき、昭和四十一年度文部省委嘱上原婦人

学級を開設した次第であります。これは固定した学級生を対象にした本部学級で、上原地区ではじめての試みであつたのであります。学習がすすむにつれ、学級生の燃えるような向学心によって、五十余時間の全課程を予期以上の成果でもって終了することができました。

また大きいものだったと思ひます。この学級を閉じたとき、もう一度こうした学級を開いてほしいと願う会員がとてつ山ありました。そうした会員の希望に沿うべく、本年度は町指定上原婦人学級を開設させていただくことにしました。そして学級生の意向により、「主婦を主体とした農業経営と家庭生活の合理化」を学習目標に年四十五時間の計画をし、農協に相談をしました。農協では学級開設に大いに賛成してくださり、学習場所の提供までしていただいたのであります。さらに、事業のすすめ方、講師のあっせん等に協力してくださり、六月十日に開級いたしました。幸い本年度も熱意あふれる学級長、副学級長を得、四十二名の学級生は手を取りあつて、真剣に学習に取りこんでおります。ときには、講師先生をたじ／＼にさせるほど身に迫つた質問をする研究熱心ぶりです。

一位は藤田稲子ちゃん

選挙管理委員会では、明るい正しい選挙宣伝用ポスターを募集しておりますが、このほど応募二十数点の中から次の入選作を選びました。

- 一位 藤田稲子 新屋小六年
- 二位 木田妙子 青木小四年
- 三位 安部智之 青木小五年

行政相談週間

10月16日～10月22日
行政に対する苦情の相談に応じます。

- 行政相談員 細田清之助
- 巡回相談所開設
10月17日（火）午後一時
舟見支所

〇定例相談

10月18日（水）午後一時
21日（土）
入善町中央公民館
〇座談会
10月19日（木）午後一時
野中公民館

〇就業状態基本調査

十月一日現在で就業状態基本調査が実施されます。調査対象となつた地域のみなさんの所へ調査員がうかがいますから、よろしくお願い致します。

〇調査員氏名と担当地区

- 〇芦崎三区 道古 竹田邦代
- 〇吉原一区 柏原智恵子
- 〇入膳六、七、九、十区 東洋紡社
- 〇八幡二 它の一部 藤原紀昭

郵便受箱と

表札のあつせん

郵政省では全戸に郵便受箱と表札をかかげる運動を全国的に行なつております。
ご家庭に届く郵便物を受ける郵便受箱に対する関心が案外うすく、設備のないのがよく見受けられます。
入善郵便局では予約受付をいたしておりますから、ご希望の方は町内会区長さんを通じてお申し込みください。
なお表札はぜひ各戸に掲げてくださるようお願いいたします。

〇表札

- 大 二百円 中 五十円
- 小 二十五円

〇郵便受箱

- A型 六百円 グレーおよび赤
- D型 五百五十円 ダークグリーン

犬の登録と

予防注射

- 10月11日 舟見支所 新屋農協
- 12日 飯野公民館
- 14日 芦崎漁業組合
- 14日 入善町役場

日曜当直医

- 1日 宝田医院 8日 泉 医院
- 10日 中川医院 15日 米沢医院
- 22日 柚木医院 29日 坂本医院

田は四倍に増額

改訂された統制小作料

農林省では現行の統制小作料を改訂し、新しい統制小作料を九月一日から実施することに決定しました。

この改訂により、小作料は別表のようになりますが、十アール(一反歩)当り田が現行の四倍、畑が二・五倍になります。

この算定は、十アール当りの粗収益から生産費、自家労働報酬(家族労働費は都市均衡労働で評価替え)および企業利潤を差し引いた額を地代とみなしておりますが、先に定めた各小作地の等級が現況とあわなくなつたものの級地の認定など、細部

にわたる施行については、現在農林省で検討です。

農作業委託関係調査

十月一日現在で実施

十月一日現在で、農作業委託関係調査が実施されます。

これは、委託関係による農業の実態が非常に多種多様になっていきますので、こんどその実態をつかみ、農業振興計画の樹立、推進を図るための基礎資料にしようというのが目的です。

やみ酒を

つくらないで

十月一日から十日まで「やみ酒をなくする運動」が全国一せいに推進されます。

やみ酒は国家財政に支障をおよぼすだけでなく、衛生的にも社会生活に与える悪影響が大きいのです。



にく、すもも、かりん、いちご、くこ、しそ、くわ、またたび、さるなし、とち、ぐみの十三種類だけです。



あたたかいご芳志を感謝いたします

入善町 善意銀行
(8月21日~9月20日)

現金の部

預託(寄附)	内 容	金額
下上野 石田善吉	10,000円	七の供養
横山 広田常次郎	5,000円	亡き時の供養
青木 中村児童クラブ	5,000円	善意銀行へ
	1,000円	横山福寿会へ
上野 板川伊佐次	500円	クラブ活動の1部を
		拾得金を
横山 松永志津子ほか	1,000円	拾得金を
入高 生徒会一同	14,616円	新潟山形水害義援金として
富山第4団入善町ガールスカウト	6,643円	〃
入善町役場職員一同	3,213円	〃
入膳6区 五十里照子	2,738円	〃
西宮市西島勝美外	1,000円	〃
計 10件	50,710円	

物品の部

入善高校 2年3組一同	ノート50冊新潟水害見舞品として
上書中学校生徒会	衣類16点(運動シャツ)〃

前納しておこう

国民年金の保険料

国民年金では、月々保険料を納めるのが面倒だという人や、農家のように秋の収穫期にまとまった収入がある人などの便宜を考えて前納制度があります。

この制度は、毎月保険料を納付する手続きがはぶけ、また保険料の納付を忘れ、つい滞りになるという心配がなくなると同時に、前納された期間は年五分五厘の複利計算で割引きされるなど、たいへん有利です。

一年前納は、その人の年齢によって、十月中に前納される時

は二千三百四十円から二千九百三十円程度となります。

収穫期である秋、家族全員の一年前納をし、将来の安定した生活を守っておきましょう。

早目に

申し込みを

表紙 差込み式、ビニール製
資料 最新の資料と豊富な内容
頒価 百円



申し込み 各地区の区長、農協または役場 総務課へ
しめきり 十月二十日



■十月の家事

☆せんたく・大掃除 十月には
いと水がそろそろ冷たく感じ
られ、洗たくもののかわきも悪
くなります。小さなものは入浴
のついでに洗い、風る場に小物
の干し場を作り、夜のうちに水
をきっておけば翌日かわきが早
い。大物は翌朝風るのおとし湯
を利用するように。冬型の洗
たくのくふうです。

☆大掃除 十月は意外しくれる
日が多いのです。晴れた日を
えらんで、大掃除の予定を立て
ましょう。屋内と屋外にわけ、
家族全員の協力を得て、手をぬ
かないように、きれいにしまし

よう。ついでに冬を迎
える室内の様子がえな
どもすませたいもので
す。

☆照明のくふう 1月末
には読書週間も始まり
夜なべ仕事も多くなる
ころです。照明のくふ
うはたいせつなことな
ら、案外軽視されが
ちです。照明はただ明
るければよいというも
のではありません。秋
の夜の安らぎをおぼえ
させるムードを作る必
要もあります。光の配分をよく
考え、仕事をする場合は普通の
家庭では、およそ二〇〇ルクク
ス(一〇〇ワット電球)、勉強に
は十五ワットのけい光灯を机の
上においておく程度は必要です。か
さや電球はいつもきれいによご
れをおとしておいてください。
仕事をするところを必要なら
さにしたらはかはその十分の一
ぐらいの暗さが理想的で、目に
みる範囲に明暗ができる目を

黒部川流域変更反対

衆議院議長 関係
各大臣に請願陳情

「黒部川は町民のいのち」を合言葉
に、町を挙げて流域変更反対の闘いを
展開している折、入善町、黒部市の代
表が9月17日手を携えて上京。さきに
まとまった6470人の反対署名簿を添え
て石井衆議院議長に、流域変更による
水利権使用の許可を絶対されないよう
請願書を提出するとともに、西村建設
管野通産大臣ほか関係局長などに陳情
した。

また、9月24日午後2時役場議場に、
黒部川流域変更反対決議実行委員が参
集、委員長から経過報告をうけ、今後
のとりくみについて協議した。

疲れさせるといわれています。
☆寝間着・衣類の調節 寝間着
をたのしいものに寒さに向か
って暖かい、きれいなデザイン
の寝間着作りは、家族への愛情
です。洋風にしる和式にしる寝
間着のたけは長めのものがよ
い。また十月は一日の気温の差
が大きいので、衣類の調節を
こまめに気を配ってください。
老人、幼児にはとくに注意を
； 赤ちゃんには体温が高いので、む

新着図書

- 抗命 高木俊朗
- 原爆投下決定 堀江芳孝訳
- 現代世界ノンフィクション全集 筑摩書房編集部
- 3 ほくどうして涙がでるの
- 吉川英治全集25巻 吉川英治
- カラーガイドシリーズ4 山田実編
- 日本逸話大事典一巻白井喬二編 坂本太郎
- 日本古典文学大系67 遠藤嘉基
- ベトナム 70 ベトナム研究会
- ベトナム 大河内一男編
- ベトナム 梅棹忠夫
- 学問と読書 武者小路実篤
- 未来への対話 三田村泰助編
- わが道を生きた人たち 武蔵野の歴史8 三田村泰助編
- 東洋の歴史8 三田村泰助編
- 仕事、組織、人間やさしい管理のしかた 矢倉一郎



おめでた (出生)

- 往所 保護者 続柄 なまえ
- 福島新 高島秀友 長男 弘之
- 横山 板沢幸次 2男 浩美
- 中沢 橋場富義 長女富志子
- 上飯野 島尻文雄 長男 薫
- 入膳 扇原 猛 2女 季里
- 横山 野口正一 3男 正規
- 木根 沢田功八 長女 香織
- 桐山 池原幸春 2女美奈子
- 若栗新 若島修一 長男 徹夫
- 舟見 木下健一 長女 佐美
- 八幡 杉本 久 長女 かおり
- 桐山 池原三郎 2男 要人
- 古黒部 谷 広吉 長男 覚
- 福島 寺飯元昭 2男 雅之
- 小摺戸 津林武彦 長女 由美
- 東狐 長田武彦 長女 美由起
- 上野 中瀬昭義 長女 真優美
- 島迷 森本四夫 長男 慎章

おみやみ (死亡)

- 住所 氏名 年令 世帯主
- 入膳 高島 順作 74 本人
- 芦崎 小沢 とく 69 本人

- 新屋 中易行光 3男 智司
- 上野 島瀬武義 長男 武夫
- 入膳 松倉清司 2男 武司
- 横山 寺西泰賢 長男 章
- 高瀬 岩田友志 長女 妃佐子
- 入膳 中井正征 長男 宏治
- 西中 百石 潔 長女 知恵美
- 君島 室 繁二 長女 由美
- 下飯野 板倉弘 2女 護
- 上野 松田孝進 長男 孝
- 神子沢 荒田 明 長男 里志
- 横山 広田 きゆ 91 常次郎
- 今江 中島竹次郎 75 茂
- 若栗新 城崎 やそ 69 与造
- 青島 長川原秀夫 25 本人
- 上野 流 ふさ 67 与吉
- 上野 石田 次七 87 本人
- 入膳 上野磯次郎 56 本人
- 道市 広田 重安 55 本人
- 春日 高見啓太郎 63 本人
- 舟見 舟根 倫枝 31 幸作
- 入膳 田中 よし 54 力松
- 舟見 樽井 佳位 75 本人
- 入膳 池原 宣男 67 本人
- 入膳 金子 丑勝 65 本人
- 赤川 つや 65 本人



矢倉一郎