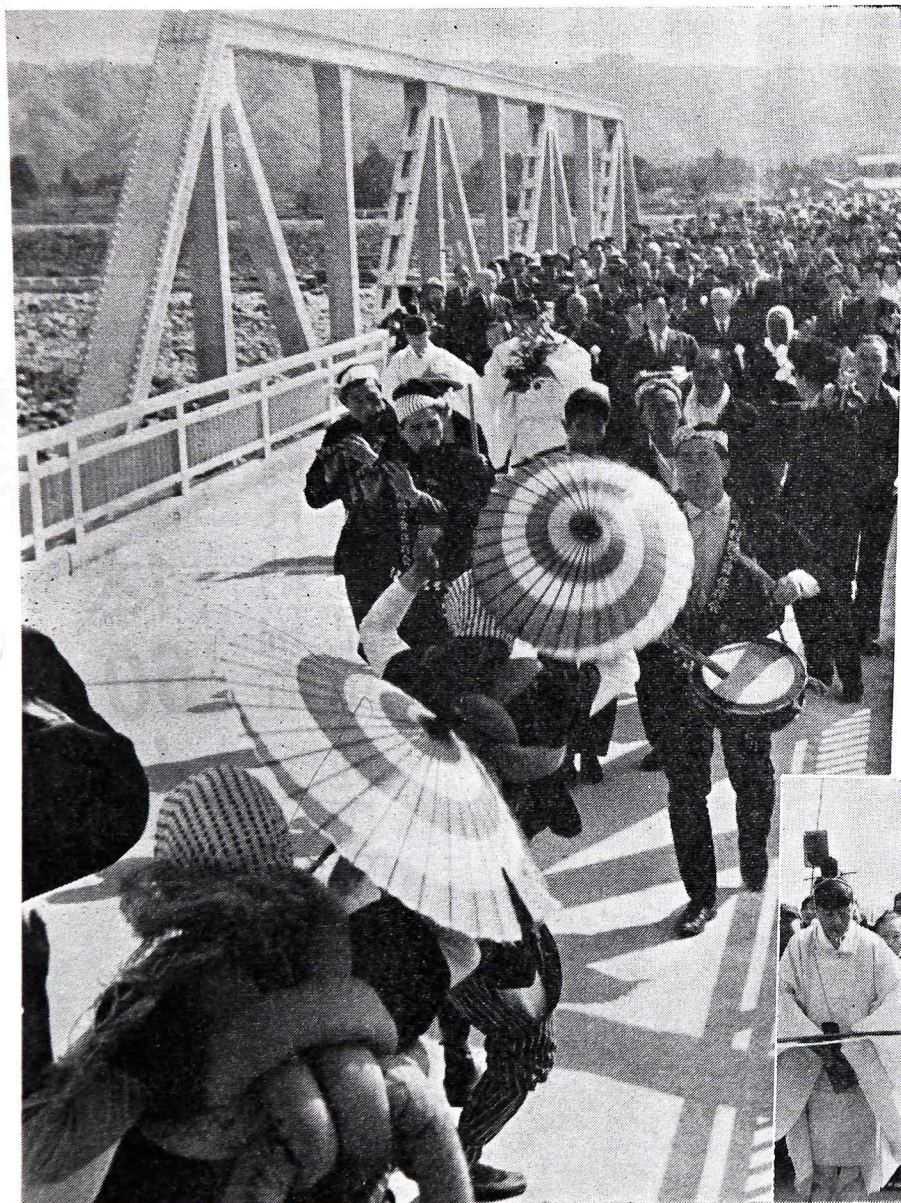


### 権蔵橋完成

待望久しかった黒部川の権蔵橋ができあがり、一日午後二時から完工式を行ない、完成を祝いました。  
この権蔵橋は、昭和十二年につくられてから、木橋のため出水のたびに流失し、おまけに幅が二呎しかないため車が通行できず、重要性は認識されながらも下流の黒部大橋、下黒部橋建設のあとまわしにされたかっこうで、ながい間放置されていたものです。  
完成した権蔵橋は、昭和四十二年二月に四か年計画で着工し、総工費は一億八千四百万円、長さ五百四十一呎、幅五・五呎のりっぱな永久橋で、これにより黒部市との交流も深まり地区発展に大きな役割を果たすことが期待されています。



(写真下) テープを切る吉田知事  
(写真左) シシ舞いを先頭に渡り初め



人口	28,628
(男13,438 女15,190)	
世帯数	6,500
5月1日	住民登録数



おせわ願う

区長さん

▽入善地区 神林 沢田昇次  
上田 上田広作 青島 大角  
丈夫 六区 上田義信 七区  
大田義一 八区 米沢敬作  
九区 古谷友二郎 十区 岩  
場俊夫 十一区 田原吉郎  
十二区 竹内与吉 十三区  
木下源太郎 十四区 上野幸  
一 十五区 本田幸光 十六  
区 竹内豊次郎 十七区 笹  
島信一 田中 田中俊雄 五  
十里 五十里初郎 君島 室  
義一 杜宅 村井直人

▽上原地区 上野第一 流三  
郎 上野第二 森政義 上野  
第三 中島一昭 上野第四  
目沢庄藏 邑町 村田久作  
下上野 金田岩男 道市 広  
田幸市郎 柳原 上原榮清松  
吉原第一 寺田勉 吉原第二  
上島仁四 吉原第三 浜西  
平吉

▽青木地区 上村 藤原輝昌  
中南 松田幸与 中北 泉忠  
一 町組 山崎芳雄 東坪  
松本良一 西坪 松島忠治  
柴垣 松平才二 西島 笹原  
義光 三島 木木茂雄 目川  
杉沢与作

▽飯野地区 国道筋 細田太  
次郎 宮坪 大井清右エ門  
農愛 細田宗作 三ツ家 中  
坪正義 神子沢 畑十三郎  
五十里 浜田多計男 下飯野  
新 米島重信 高瀬 竹本栄  
松 下飯野 伊野太美藏 園  
家 野坂善一 報徳 野坂豊  
作 芦崎第一 一島長五郎  
芦崎第二 立塚林作 芦崎第  
三 山崎由左エ門 芦崎第四  
清田長吉 高島 広瀬義孝  
蛇沢 滝本重次 五郎八 永  
原敷之 板屋 南保幸作 笹  
原 竹島儀松 上飯野第一  
本多春松 上飯野第二 上野  
長作 上飯野中央 上島松榮  
上飯野農家 上島義雄 上飯  
野新 飯田長松 道古 嶋先  
守次

# 23団体60人を表彰

## 優良納税者 善行児童 健康乳幼児など



←表彰を受ける岩場俊夫さん

町では、日ごろから納税思想の高揚につとめ、納税成績が優秀だった納税者十二人、納税貯蓄組合二十三団体、事務協力者四人と、国民健康保険加入の健康優良家庭十二を四月三十日に表彰し、その労をねぎらいました。また、五月四日には他の模範となる善行児童八人、健康優良乳幼児二十四人を表彰しました。

▽優良納税者

- 岩場俊夫(入膳) 大角盛義 (青島) 杉原三九郎(吉原)
- 川原久吉(木ノ根) 竹島要造(笹原) 島先良二(道古)
- 森田清作(福島) 中山与助 (墓ノ木) 鍋谷勇一(柗山)
- 浜木輝一(八幡) 芹沢由栄 (舟見) 小松孝左エ門(上今江)

▽優良納税貯蓄組合

- (五年以上連続して完納)
- 青島 入膳五十里。上野一區。上野二區。吉原一區。吉原三區。柳原

▽優良納税貯蓄組合

- (三年以上連続して完納)
- 宮坪。小摺戸九区。新屋四町。報徳。八幡一區。古黒部。中沢

▽納税事務協力者

- 田原吉郎(入膳) 上野秀夫(上飯野) 小森繁雄(舟見) 中村即宣(中沢)

▽優良健康家庭

- 田中清志(入膳) 竹内吉郎(入膳) 金沢嘉一(上野) 杉沢忠義(目川) 中田 竹(高島) 竹島栄吉(笹原) 宮本吉郎(小摺戸) 中易松義(浦山新) 青木 操(荒又) 真岩松善(春日) 梨木正芳(愛場) 百石高吉(西中)

▽善行児童(内は保護者)

- 広野久美子(入膳) 光雄 上野 美孝(青島) 新作 車 章夫(吉原) よし子 織田 孝志(高島) あや 松岡 敏久(小摺戸ヒサ子) 須沢 和美(小杉) 之通 谷 二三雄(古黒部) 孝雄 舟本 敏美(中沢) 親雄

▽健康優良乳児

- 寺林 寛美(入膳) 茂盛 保要しの子(入膳) 勝彦 船平さつき(吉原) 五十六 木本 円知(木ノ根) 勇二 岡島 直美(芦崎) 政美 西島 園恵(芦崎) 幸一 永井 亨(一宿) 克生 金森 謙二(下山) 敏夫

▽健康優良幼児

- 今井 貴夫(入膳) 清松 上野 歩(入膳) 正美 本多 千絵(上野) 春好 木本 有香(木ノ根) 隆信 米島美智子(下飯野新行光) 志摩佳奈子(下飯野) 実 寺林 和彦(小摺戸) 中易 信一(浦山新) 保夫 前田 郁代(柗山新) 勝成 栗虫 隆弘(古黒部) 明義 平沢 悦子(舟見) 利明 南地加奈子(野中) 栄蔵

・毎月 8日 18日 28日  
午後1時~4時  
・場所 入善町中央公民館

### 行政相談

担当者 細田清之助  
行政に関する苦情や要望などについて

・毎月 第3火曜日  
午後1時~3時30分  
・場所 役場民生課

### 福祉相談

いままでの母子、婦人相談を改め、老人、児童、母子、身体障害など、すべての福祉相談に応じます。



▽小摺戸地区 第一〓寺林久雄 第二〓小林直助 第三〓舟根広作 第四〓柳沢秀夫 第五〓下田栄作 第六〓城崎久義 第七〓若島勇作 第八〓福沢修一 第九〓松岡信義

▽新屋地区 中坪〓白又清東町〓高源政義 西町〓新田由次郎 上村〓寺崎武秀 向島〓米山幸雄 下山〓鍋島与一 浦山新〓長谷孝郎 墓ノ木〓村上武一 島〓藤田寛

▽桐山地区 小杉一〓松田潔小杉二〓高見仙松 桐山一〓池原隆安 桐山二〓中川管市 桐山三〓池原常治 桐山四〓川成亀次郎 桐山五〓長島友蔵 桐山新〓前田松太郎 田ノ又〓坂東久雄 荒又〓青木直二

▽横山地区 八幡第一〓辻田朝悦 八幡第二〓紺田与次 八幡第三〓柏原保一 横山第一〓亀田盛開 横山第二〓浜田幸晴 横山第三〓荒木庄吉 横山第四〓永山一郎 春日〓松田栄松 藤原〓池原健松 古黒部第一〓大木辰造 古黒部第二〓谷雪枝 古黒部第三〓広川六郎平

▽舟見地区 第一〓沢井洋一 第二〓橋場一二三 第三〓戸出政次郎 第四〓古畑薫 第五〓西尾清文 第六〓轟高雄 第七〓小森幸男 第八〓上野広幸

▽野中地区 上今江〓長原啓二 下今江〓梅津耕一 古林〓酒井良喜 野中〓森本幸平 中沢〓稲村周作 西中〓百石民義

### 人権法律相談

日常生活であなたの権利がおかされていませんか  
悩みをお持ちの方は遠慮なくおいでください。

・とき 六月十日午後一時  
・ところ 入善町中央公民館

## あなたは今 安全運転をしていますか

### ● 5月11日から春の交通安全運動



交通事故は 他人事ではない

五月十一日から二十日まで、県民総ぐるみの交通安全運動が展開されます。

この運動は、とくに歩行者の交通事故をなくすることに重点を置き、歩行者や運転者が正しい交通ルールを身につけることを目的としています。

昨年一年間に入善署管内で発生した交通事故は二百件、死者十一人、傷者百八十人を記録。この原因で最も多いのは交差点における徐行違反で、続いてスピード違反、酒酔い運転となっており、歩行者側では、飛び出し、車の直前直後の横断が事故を招いているようです。

日本全国の交通事故による死者は約六十五万人。一分間に日本のどこかで交通事故が一件発生し、四十分ごとに一人が死んでいることになり、今後十年間に約一千万人の死傷者が出るといわれています。国民十人に一人……、それは、私たちが

婦、親子、兄弟姉妹、孫といった二親等以内のだれかが交通事故の犠牲になるということで、こうなるともう交通事故は他人事ではありません。自分自身が

- 交通事故相談
- 富山県交通事故相談所  
富山県庁内 (電31-4111)  
毎日 8時30分～17時
  - 交通相談所  
魚津市民会館内 (電2-1302)  
毎週金曜日 9時～16時
  - 黒東交通安全協会  
警察署内 (電72-1110)
  - 入善町心配ごと相談所

### 大事故まねく 飲酒運転

交通三悪の一つである飲酒運転は、非常に危険度が大きく、重大事故に直結しています。このため、年間を通じて飲酒運転の絶滅をめざし、広く県民運動を進めることにしています。

- 酒を飲んだときは、車を運転しない
- 車を運転する人には、酒を飲ませない
- 酒を飲んだ人には、車を運転させない
- この三つをしっかり頭にきざみこんでおきましょう。

## 参院選を明るく 正しい選挙に

参議院議員選挙もあと二か月ほどに迫りました。こんどの選挙は、三十七年選出議員の任期満了に伴うもので、全国区五十一人、地方区七十五人の計百二十六人の議員が選出されます。参議院議員の選挙は、他の選挙とくらべて低調気味であるということがよくいわれます。たしかに投票率に現われた結果からみると、衆議院議員選挙の投票率がほぼ七十%台、地方選挙が八十%近い投票率を示しているのに対し、参議院議員選挙のそれはおおよそ六十%台と、かなり低いものになっています。

しかし、参議院も衆議院と違って国会を構成し、国政上重要な地位を占めていることを考えますと、他の選挙より関心が低いということではすまされません。衆議院の行き過ぎを是正する役割をもつ良識の府としての参議院の存在意義を十分認識し、今度の選挙にはみんな参加しましよ。

選挙こそ民主政治の基盤であるということを念頭におき、買収・供応をはじめとする選挙違反をなくし、義理や人情にとらわれることなく、真に私たちの代表として国の政治をゆだねる

ことができる人を選ぶことがその真の意味の「有権者」の態度といえます。そのためにも、選挙公報を読み、立会演説会を聞き、テレビやラジオの政見放送によって、候補者の人格や識見・主義主張をよく知るよう努めることが肝要です。

また、参議院議員選挙は全国区と地方区の選挙が同時にこなされるため、それぞれの投票用紙をとり違えて投票し、無効となるケースが多いようです。このような不注意から、せっかくの一票を無駄にしないように気をつけたいものです。



# 自動車取得税を新設

七月一日から

## 地方税法を一部改正

住民負担の軽減のために、この四月から町独自で実施された住民税の所得割の税率引き下げに続いて、七月からは地方税法の一部を改正し、住民税の所得割除額の引き上げ、自動車取得税の新設などが実施されます。

### 月割課税を廃止

原付・小型特殊自動車

百二十五CC以下の原動機付自転車と農耕作業用の小型特殊自動車の月割課税が廃止されました。

このため、これらの車を四月一日に所有していれば一年分の軽自動車税がかかり、四月二日以後に廃車しても税金は還付されません。

また、四月二日以降に車を取得された場合は、その年の税金がかからないこととなります。

### 税率は百分の三

自動車取得税

道路に関する費用に充てるための目的税として、自動車取得税が新設されます。

この自動車取得税は、自動車を取得したとき、その取得者に対して課せられますが、この自動車の中には大型特殊自動車、小型特殊自動車、小型自動車および軽自動車のうち二輪のものは除かれます。

課税標準は自動車の取得価額となりますが、無償の場合は通常の取引価額により課税されます。税率は百分の三、免税点は

十万円となっておりますので、十万円以下で購入した場合は課税されず、二十万円で購入した場合は六千円の税金がかかることとなります。

この税金は申告納付の方法によりますので、新車を購入した場合や登録が抹消されている中古車を購入した場合には、新規登録または使用届出のときに申告し、納付してください。またすでに登録されている自動車を取得した場合には、その日から十五日以内に移転登録し、申告納付しなければなりません。

新しい制度ですので、七月一日以降に自動車を取得予定の方は、充分に注意してください。

### 所得控除額を

引き上げ

住民税の所得控除額が次のように引き上げられ、実質的な減税が断行されます。

- ・基礎控除額 十一万円
  - ・配偶者控除額 (現行十万円) 九万円
  - ・扶養控除額 (現行八万円)
  - ・控除対象配偶者がいないときの第一目 八万円
  - ・その他 (現行七万円)
  - ・障害者控除 (現行四万円) 五万円
  - ・障害者控除、老年者控除、寡婦控除、勤労学生控除額は、それぞれ 六万円に
  - ・(現行五万円)
- 特に特別障害者の障害者控除額については八万円に引き上げる

または寡婦についての非課税の範囲を、年所得二十八万円(二十六万円)までとする。



### 五日は税の相談日

税金のことについては、知っているのと知らないのでは、大きな違いがある場合があります。所得の計算はどうしたらよいのだろうか、何か税金が軽くなる方法がないものだろうかなど、税金についてのいろいろな疑問や質問をお持ちの方のために、全国どこの税務署でも毎月「五日の日」(五日、十五日、二十五日)を税の相談日と定めています。

相談はいつでも無料ですが、責任をもって回答してもらえますから、どしどしご利用ください。

### 公務扶助料

旧軍人軍属等の遺族に対する普通扶助料は時効によってまもなく請求できなくなりま

す。この普通扶助料というのは旧軍人軍属本人の恩給ではなく、その遺族(妻、未成年の子、父母、生活能力のない不具廃疾の成年の子、祖父母)に支給される恩給ですから、とかく請求を忘れがちです。これは昭和三十六年の法律改正によって旧軍人軍属についての加算年が認められた結果で、加算というのは危険な勤務についたということ、一月の勤務について二月とか三月の期間を突在職年に加えて計算し、恩給法上有利な取扱いをしようとする制度です。

### 請求は今月中に

戦没遺族の特別弔慰金

大東亜戦争の戦没者の遺族で次に該当される方のうち、特別弔慰金をまだ請求していない方は、五月三十一日で請求する権利がなくなりますから、いまずぐ民生課へ申し出て下さい。

昭和二十七年の遺族援護法により、五万円または三万円の弔慰金を受けた遺族。昭和四十年四月一日に遺族のたれも公務扶助料、遺族年金を受けていないこと。



# 百二十人が未加入

## 国民年金で将来の保障を

国民年金は、これまで国が力を入れてきた公的年金制度から取り残された農業や漁業に従事する人、自営業者やその家族・従業員に対して、同じように公的年金制度による所得保障を及ぼし、障害をうけたり、死亡したりしたときに、生活の安定を国と被保険者が共同で守ろうという趣旨で、昭和三十六年四月から実施されているものです。

加入する人は、他の公的年金の加入者、年金受給権者および針葉樹を荒らすスギマルカイガラムシ

昨年来、新屋、小摺戸、梶山地区でスギマルカイガラムシによる被害が続出しております。

このカイガラムシは針葉樹などの葉に寄生して葉液を吸収するため、葉は黄色に変色し、樹勢が衰え、ひどいときには枯死してしまいます。

この防除法としては、苗木に発生したときは、青酸ガスくん蒸するか機械油乳剤を散布し、抜き取って焼却してください。成木のときは、エカチン乳剤、ジメトール乳剤、機械油乳剤を散布した方がよいそうです。

### 山菜とりの

#### 規制にご協力を

舟見山は、山菜とりやハイキングなどの健全なレクリエーションの場として広く開放されてきましたが、ごく限られた心ない人たちによって、スギ、マツなどが傷つけられたり、タバコ火の不始末による山火事などの被害が目に見えて多くなってきました。このため、当分の間は山林への立入を遠慮していただき、山資源の保護、林木の育成をはかることになりましたのでご協力をお願いします。

これらの配偶者、風聞部の大學生を除いた二十歳から六十歳になるまでの日本国内に居住する日本国民は、すべて加入することが義務づけられています。加入の手続きは、印鑑を持って役場窓口へおいでになれば簡単にできます。添付書類もいらず、少しも面倒なことではありません。

こんなに簡単な手続きが、なかなか励行されないのは、年金というものが遠い将来のことと考えられがちで、今からその準備をしようという気持ちに欠けているためでしょう。将来の老齢年金のためばかりでなく、最近のように交通事故がひんぱんに起こることから

いつ、どこでどういふ事故にあうかわからない状態では、けがなどによって障害を受けたときに受けることになる障害年金や一家の支柱となる夫をなくして母子家庭となつたときに受けることとなる母子

●福祉年金を受けている人 (43.4.1現在)

区分	老 齡 (人)		母 子 (人)	計 (人)
	老	齡		
地区				
入善	174	22	6	202
上原	164	20	3	187
青木	92	10	1	103
飯野	249	27	9	285
小摺戸	89	12	2	103
新屋	128	12	2	142
梶山	107	11	1	119
横山	104	10	2	116
舟見	94	16	5	115
野中	64	7	0	71
計	1,265	147	31	1,443

●拠出年金給付しらべ (43.3.31現在)

種類	障 害		母 子	
	人員	金額	人員	金額
地区				
入善	4	264,000	7	415,200
上原	5	360,000	3	170,400
青木	1	72,000	6	364,800
飯野	2	144,000	7	410,400
小摺戸	1	72,000	7	400,800
新屋	3	192,000	9	525,600
梶山	1	72,000	7	410,400
横山	0	0	4	230,400
舟見	0	0	6	340,800
野中	2	132,000	4	230,400
計	19	1,308,000	60	3,499,200

この人は今すぐ加入の手続きをしていただきたいものです。国民年金の保険料は、満三十五歳未満の人は月二百円、三十五歳以上の人は月二百五十円となっています。

なお福祉年金、拠出年金の金額は次のとおりです。

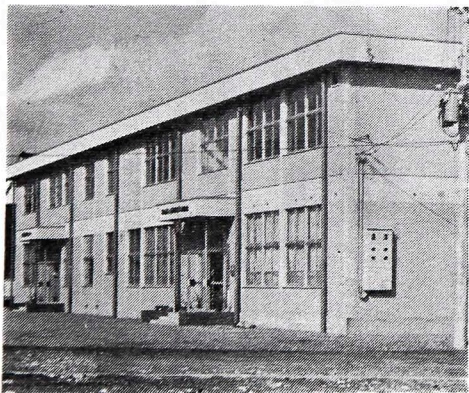
- ▽福祉年金
  - ・老齢福祉年金 月一六〇〇円
  - ・障害 月二五〇〇円
  - ・母子 月二〇〇〇円
  - 第二子以降一人増すごとに 四〇〇円
- ▽拠出年金
  - ・一級障害 月六〇〇〇円
  - ・二級障害 月五〇〇〇円
  - ・母子 月四六〇〇円
  - 第二子以降一人増すごとに 四〇〇円

## 農業センター落成

待望の富山県農業青年研修館、入善町農業センターが完成しました。

落成式は4月30日午前10時30分から、関係者多数を招いて行なわれましたが、この完成によって、町の農業経営は一段と指導強化され、大幅な生産性の向上が期待されます。

- ・コンクリート二階建て 延 780㎡
- ・総工費 2,800万円





# 地籍簿を 見に来てください

・期間 5月20日～6月8日  
・場所 入善町役場 建設課

野中地区(野中、中沢、今江、島迷、二ツ屋、古畑、林尻、下野、西中、藤塚)の地籍簿と地籍図ができあがりましたから、どうぞ見に来てください。

この地籍図は昭和40年12月に測量し、地籍簿は昭和39年11月現在の状況によって調査したのですが、誤りを見つけたときは閲覧期間内に訂正の申し出をしてください。

なお、訂正の申し出は書面によりますので、印鑑が必要です。申し出用紙は建設課にあります。



国をささえる若い力  
**自衛官募集**

申し込み  
受け付け  
役場総務課

### 入隊者

伊野勉明(下飯野) 野寺喜要光(浦山新)  
松田伸吉(上飯野) 田中正昭(入膳)  
田中俊秋(入膳) 上原隆夫(柳原)

昨年から今年にかけて、私は今までにない充実した年を送りました。それには婦人学級に学んだことが大きな力となっています。婦人学級の内容が、農作物、とくに米作りという私たちの身近な関心事だったことは何よりも幸いでした。

はじめは、おっかなびっくりで出席していた私が、小林さんやその他の先生の巧みなお話に聞き入っているうちに、家の田で反当収量五石もあげられるような錯覚を起こす楽しいふんいきなのです。

学級で習った話を仕事の仲間と話していると、「そんなによい話を聞ける学級にはいれてよかったね」と、うらやまれるようになり、私も部落のみんなで聞けたら共通の話題になり、励みとなって、どんなにかすばらしいだろうと、しばしば思ったことでした。

農業に従事して十年余り、今までただぼんやり稲作りをしていた私が、茎の形、葉っぱ一枚にも関心を持ち、友だちになったような親しきで接する心にかわってききました。婦人学級の勉強が稲やその他の農作物に対する目を開かせてくれたのです。学級生のみさんの活発な質問の中にも、私の知らないこと、教えられることがたくさんあって、改めて自分の不勉強を思い知らされました。

一年の学習の中で一番思い出深いのは、青田まわりの清々し

さと、総まとめのテストのことです。

青田まわりは六月だったでしょう。か。はじめて見る機械植えの水田は、人の手で植えられた整然とした水田に比較して広かたり、狭かたり、植えすぎたりして、雑然としていました。五石取りの試験田は除草剤がきいてか草一本なく、すくすく伸びています。我が家のヨモマサリは株が混み合うほどの過繁茂なのに、この稲は茎数が二十本ぐらいい、同じ丈にそろって



## 婦人学級に カづけられた私

上原婦人学級

長田 雅子

光を吸収しているのです。我が家の黒緑色の稲と試験田の黄緑に近い稲。これからはどう成育していくのだろうか、また見に行きたい気持ちで自転車を返しました。

その後、学級から五石取り試験田を見に行く機会はありませんでしたが、収穫近いある日、私はひとりですと行ってみました。うちでもヨモマサリを刈ろうかという時期で、試験田ももう黄金の波です。弓なりになった茎は太く、がっしりしている、手に受けた穂の感触もすっ

しりと重く突っていました。ろちではすっきり水を落としているのに、ここではたっぷり水が張られています。茎数はやっぱり二十数本、それがみんな立派に実っているのです。うちでも二十数本は保ちましたが、半分はシベになって消えてしまっています。今年の学習は今年に間に合わなかったが、来年はシベを作らない稲作りを試みたいものと思います。

赤くなったり、青くなったりしながらも結構楽しかったのは

テストです。ある日の学習がくぎりついた時、「今まで勉強してきたことが、どれだけ頭にはいつているかテストします。」と、先生が言われました。みんなノートをめくったり、そわそわ落ち着きません。いよいよ用紙がまわってきて鉛筆を構える

と、まず最初に「奨励品種を五つ書きなさい。簡単な問題を五つ書きなさい。簡単な問題のほ

ます。「苗代には種モミを坪何合もきますか。」まさか坪一升でもあるまいけれど、三合か、四合か、五合かわからない。肥料の成分は習ったばかりだったので何とか出来ました。今年の肥料を施すときはチッソは何キロ、カリは何キロと正しく計算できるだろうと思います。しかし、農業と適応する病虫害を結ぶ問題では、自信を持って線を引くことができません。たくさんの農業散布を手伝いながらこのありさまはと恥ずかしく、すべてにあやふやの知識しかない私になさげなくなり、

収穫の秋が過ぎ、今年の稲作の反省をして、学習も計画通りに進められました。私たちの毎日の生活も、農作業をまったく離れて出稼ぎ一方です。しかし出稼ぎは金まわりがよくても何か空しい気がしてなりません。

黒部西瓜の改良とか、サフラ栽培面積の拡大とか、私たちのまだ知らない農業の世界、豊かな農村につながる夢物語も聞かせてもらいたい。そう思うのは私の欲張りでしょうか。

この一年間の学習は、農家の主婦としての心構えを正しく方向づけてくれたと思います。婦人学級の学習がこれで終わりにならないよう、私の出来る範囲で習ったことを実習したり、機会あるごとにお話を聞いたりして、勉強を積み重ねて行こうと思っています。



# 心臓病の子に愛の血を

## A型の新鮮な血を求めています

四月五日付の各新聞に入善町吉原(柳原)杉原秋朔さんの長男徹君(六つ)が先天性心臓病で今秋手術を受けるという記事がのりました。

## 汲み取り料金が印紙に

徹君は生後一週間目にファロイ四徴症という心臓支障症とわかり、その後生長してもこれがわざわいして、ほかの子供のように元氣にはね回ることができず、新潟医大の医学部で診察の結果、九月手術となりました。

いままで便所の汲み取りは各家庭が直接業者に依頼していましたが、料金は百八十円当たり百六十円に、ホース加算金や、郊外地では距離加算金を加えたもので計算されてきました。

しかし根治に九十日以上入院を要するほか、手術には保存血液では駄目で、A型の新鮮な血液四〇ccが必要なため、献血者二十人から二十五人を確保しなければならぬことがわかり

しかし、家庭と業者との直接の取り引きで、とかく料金がいまいになるおそれがあるし、法律の改正によって、町が汲み取りについては直接の責任をも

たなければならぬことになりましたので、これを機会に汲み取り料金は印紙(汲取券)で支払っていただくことになりました。

この制度では、これまで直接業者に現金を支払っていたかわりに印紙(汲取券)を購入してそれを業者に渡すことになりました。

## 体カづくり



ジョージ・リーランドによって紹介されたリングのスピードン体操は、軍隊と学校体育の主体としてながく行なわれたが、一般社会にあまりかえりみられ

なかった。昭和のはじめ、新しい体操の影響で、リズムミカルな一連の体操としてラジオ体操をはじめ国民体操・厚生体操・青年体操・産業体操・興亜体操等

ようになっている。人間の発達は、①程よく使うと肥る。②使わなければやせる。③使いすぎるとやせる。三つの原則に支配される。体操は

①運動領域をひろげて柔軟性を確保し、②余剰脂肪を燃焼させし、③蓄積疲労を除き、④固癖を直し、⑤準備・補助の運動として効果があがるから、年令や職業、体質に応じたものを自分でつくったり、選んで行なうことが大切である。

## (7) 広報にゆうぜん

### 主婦の体操

1 仰向けの姿勢から足をまげて起きあがる



2 からだを前にまげたり、そらしたりする



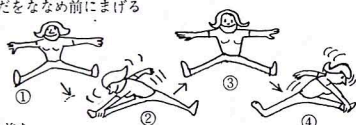
3 肩がこったときの体操



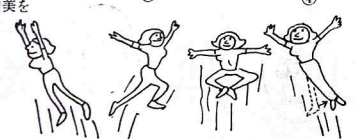
4 サイクリングの運動でウエストをひきしめる



5 からだをななめ前にまげる



6 躍動美を



7 反った姿勢がらゴロゴロと転って、はじめの姿勢にもどる



自動車	1号車 (ロードバイク)				2号車(新車) (ロードバイク)				3号車(ダンプカー)							
	午前		午後		午前		午後		第1週		第2週		第3週		第4週	
曜日	横吉	山原	舟青	見木	横吉	山原	舟青	見木	横吉	山原	舟青	見木	横吉	山原	舟青	見木
月	入	入	入	入	入	入	入	入	入	入	入	入	入	入	入	入
水	不燃焼物収集日(車両整備)															
	(入膳地区は第1,第3の水曜日)															
木	入	入	入	入	入	入	入	入	入	入	入	入	入	入	入	入
金	横吉	山原	舟青	見木	横吉	山原	舟青	見木	横吉	山原	舟青	見木	横吉	山原	舟青	見木
土	入	入	入	入	入	入	入	入	入	入	入	入	入	入	入	入

●特掃区域外の不燃焼物収集は毎週木曜日午後一時から四時まで実施されています。該当の日までには実施の回覧板が配布されますから、当日は午前中に不燃焼物を所定の場所へ出していただく。

### 特別清掃区域の

### 清掃車巡回日程

- ・役場収入役室・吉原漁協
- ・飯野漁協・横山農協
- ・舟見支所

### ○汲み取り券売場

・飯野漁協  
・横山農協  
・舟見支所

しかし今のところ入善町で申出をしていただいた方は、極めて少ないので、他の町村の方の善意に負けないよう、町民の皆さまのご協力を願います。

A型の皆さん、どうか進んで献血を、お願いします。

お申込みは、役場民生課  
電話 七二一-一〇〇へ  
または  
七二一-〇三四(直通)





### 日光消毒

これからは豊かな日光に恵まれる季節です。

この日光が病原菌に対して、自然の消毒作用を持っていることは、どなたもご承知のことでしょう。ではいったい、日光の消毒力というのは、どのくらいのものでしょうか。

一般的に、十度〜二十度の気温ですと、インフルエンザ菌が二十分、百日ぜき菌三十分、肺炎菌一時間、結核菌五時間とい

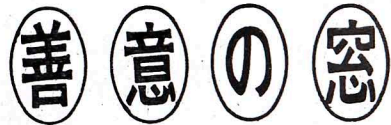
われております。また気温が上がるにつれて消毒力も強くなりそれだけ時間が短縮されるそうです。ふとなどは二時間ぐらいい、朝の十時から午後二時までがいちばんよいそうです。

#### 子どもが あまえるとき

子どもの心には、あまえないという気持ちと、ひとりだちしたいという気持ちとが、微妙にからみあっています。あまえる子どもをきびしくはねつけるばかりでは、いたずらに子どもの反抗心を強めるばかりです。

このあまえないという気持ちを適切に受け入れてやったりえで、ひとりだちの方向へと励まし、導いてやるのが母親の役目です。

とくに保育所に入ったばかりの頃とか、外で新しい友だちやグループと遊んで帰ってきたときなど、むしよりにあまえるこ



あたたかいご芳志を感謝いたします  
入善町善意銀行

3月21日〜4月20日

預託(寄附)	内容
入膳 米沢良吉	10,000円 指定寄附 東部保育所〜5,000円 西部保育所〜5,000円
〃13区 柳原隆吉	10,000円 母の供養として 社会事業資金に
〃15区 山本正勝	5,000円 毎月善銀へ
入善町東町親睦会 代 池原正和	1,500円 ダンスパーティー 収益金を
上青中学校 広野まさ子	500円 校内拾得金を
舟見中学校2年生 山崎良美外1名	300円 こづかいの一部を
計 6件	27,300円

保育所や友だちの中へ元氣にはいつていける勇氣をとりもどすのです。

### 新着図書

- 作文事典 吉田精一
- 穂高星夜 山崎安治
- 小鳥の飼い方全書 矢野隆太郎
- 趣味の水石と盆石 寺門七郎
- 碁の学び方 高川 格
- 山旅と随想 田部重治
- 山の科学 原口三夫
- 無くてならぬもの 佐古純一郎
- 愛からの出発 三浦朱門
- 殉死 司馬遼太郎
- ヒトラーのいちばん長かった日 福島克之
- 日本刀の鑑定と鑑賞 常石英明
- 天皇の島 児島襄
- 一年ぼうず 山口耕司
- 青春の必読書 古谷綱武
- 青春の愛とモラル 佐大宅壯一
- 現代への提言 本明野寛
- 闘う劣等感 扇谷正造
- わたしの二十歳 辰野千寿
- 時間設計学 目加田誠



### おめでた(出生)

- 住所 保護者 続柄 なまえ
- 入膳 長谷晴夫 長男 昌則
- 上野 宝田和男 長女 晴美
- 小杉 杉田友博 長女 恵子
- 吉原 福山了信 長女 千織
- 神子沢 道又定勝 長女小百合
- 入膳 杉沢 茂 2男 明
- 入膳 水野義博 長女ちづる
- 蛇沢 瀧木健一 長女美矢子
- 芦崎 高浜 作 長男 修二
- 木根 本田 巖 長女あゆみ
- 青木 山崎秋夫 長女 和美
- 入膳 杉浦定雄 2男 忍
- 下飯野 横田誠二 長男 一哉
- 古畑 小林友吉 4女 郁美
- 二ツ屋 鬼山茂樹 長男 直樹
- 浦山新 盛原利秋 長女美千代
- 若栗新 城崎美徳 長女真理子
- 下飯野 野坂 浩 長男 満之
- 入膳 上田国男 長女美智子
- 君島 室 郁雄 2男 雄二

