

今月のこよみ

- 1日 国民安全の日
- 下山滝びらき
- 7日 舟見七夕まつり
- 参議院議員通常選挙投票日
- 20日 海の記念日
- 土用入り
- 21日 家庭の日
- 大暑
- 23日 福祉相談所開設
- 24日 新屋大誓まつり
- 25日 年金相談所開設
- 土用のウシ
- 30日 明治天皇没
- 正と改元



太陽と水の季節

- …7月は太陽の季節。つゆ明けあとのぬけるような青い空のもと、たっぷり太陽の光をからだいっぱい吸いとりましょう。
- …日光が私たち人間にとってどんなにたいせつかは、いまさらいうまでもありません。家の中にばかりとじこもっていないで大いに日光浴をしましょう。
- …子どもたちにとって楽しい水遊びのシーズンの到来です。あちこちの海や河原で水とたわむれる子どもたちが多くなりますが、事故だけではなくしたいもの……。日ごろから充分注意しておきましょう。

人口 28,622  
(男 13,434 女 15,188)

世帯数 6,503

7月1日 住民登録数

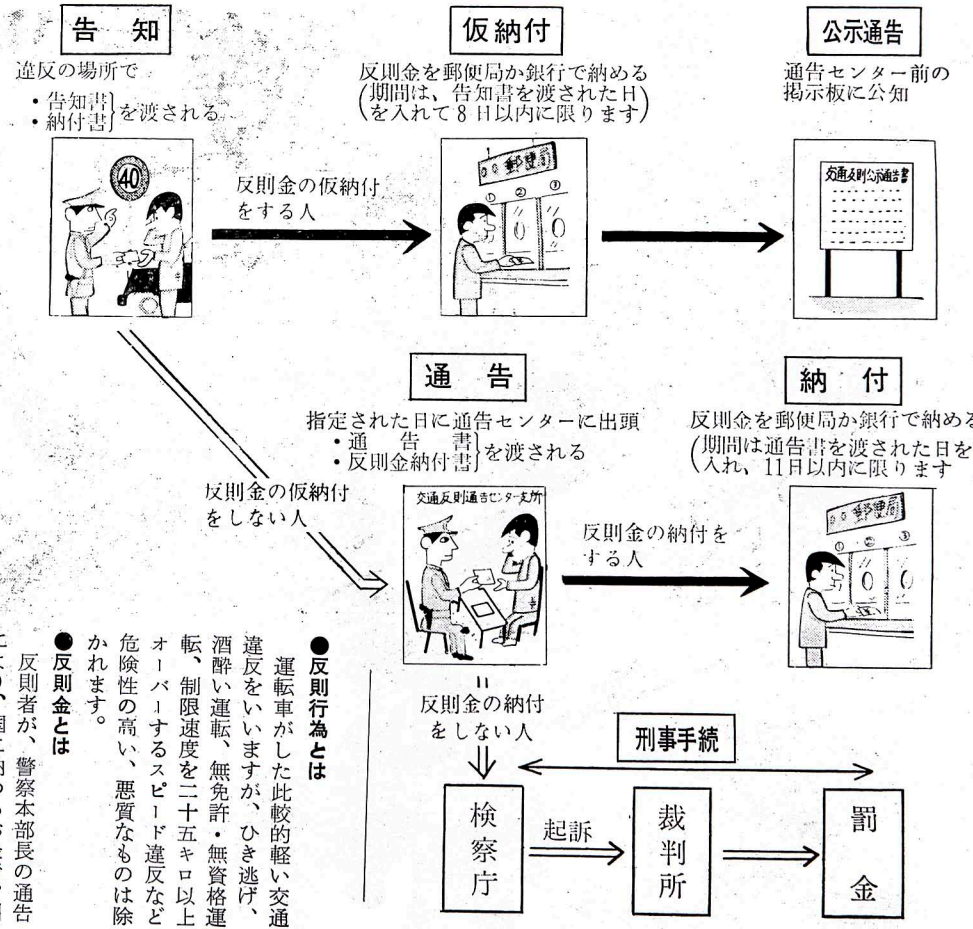
広報にゆうぜいん  
七月一日から「交通反則通告制度」が実施されました。この制度は、ひき逃げ、酒よめ、無免許運転など、悪質な違反を除いた、比較的軽い違反者を対象に、その処分を合理的にすることをねらいとしています。

# スピード違反は1万円

## 反則行為と反則金額一覧表

反則行為の種類	車両等の種類			反則行為の種類			反則金額		
	大型車	普通車	二輪車	大型車	普通車	二輪車	大型車	普通車	二輪車
速度超過 (km)	20以上25未満	10	8	6	5	4	4	3	2
	15以上20未満	8	6	5	4	3	4	3	2
	15未満	6	5	4	3	2	4	3	2
信号無視	止まれ	6	5	4	3	2	4	3	2
	点滅	5	4	3	2	1	4	3	2
通行禁止制限違反	5	4	3	2	1	1	4	3	1
通行区分違反	6	5	4	3	2	1	4	3	1
法定横断等禁止違反	5	4	3	2	1	1	4	3	2
追越し違反	6	5	4	3	2	1	3	2	1
路面電車後方不停止等	5	4	3	2	1	1	4	3	2
路切不停止等	6	5	4	3	2	1	4	3	2
シャ断路切入	8	6	5	4	3	2	3	2	1
優先道路通行車妨害等	5	4	3	2	1	1	4	3	2
横断歩行者妨害等	6	5	4	3	2	1	4	3	2
徐行場所違反	5	4	3	2	1	1	4	3	2
指定場所一時不停止	5	4	3	2	1	1	4	3	2
積載重量超過	10割以上	8	6	5	4	3	4	3	2
	5割以上10割未満	6	5	4	3	2	4	3	2
	5割未満	5	4	3	2	1	4	3	2
積載容量超過	5割以上	5	4	3	2	1	4	3	2
	5割未満	5	4	3	2	1	4	3	2
整備不良	制動装置等	6	5	4	3	2	4	3	2
	尾燈等	5	4	3	2	1	4	3	2
安全運転義務違反	6	5	4	3	2	1	4	3	2
幼児等通行妨害	5	4	3	2	1	1	4	3	2
安全地帯徐行違反	5	4	3	2	1	1	4	3	2
高速通行路横断等禁止違反	免許条件違反	6	5	4	3	2	3	2	1
	(通行区分)	4	3	2	1	1	3	2	1
通行帯違反(追越方法)	4	3	2	1	1	1	1	1	
(高速通行路通行区分)	右横断合図車妨害	4	3	2	1	1	3	2	1
	指定横断等禁止違反	4	3	2	1	1	3	2	1
車両距離不保持	4	3	2	1	1	1	1	1	

## 7月1日から反則金制度に



●反則金とは  
運転車がした比較的軽い交通違反をいいますが、ひき逃げ、酒酔い運転、無免許・無資格運転、制限速度を二十五キロ以上オーバーするスピード違反など危険性の高い、悪質なものは除かれます。

●反則金とは  
反則者が、警察本部長の通告により、国に納めるお金で、別表のとおり、反則行為の種類により額が定められています。

●告知とは  
警察官が、反則があると認められた場合に、その反則行為の事実などを、告知書(青キップ)により、反則者に知らせることをいいます。

●仮納付とは  
警察官が交通取締りなどで反則者と認めるときは、告知書を渡すと同時に納付書も一緒に渡します。これを受けとった方は納付書の指定期限(受け取った日から八日以内)までに納めてください。

仮納付をして二週間ぐらいすると通告センターに公示され、すべての手続きが終わります。

反則金制度のあらまし

# 奥さんも

## 国民年金に

国民年金制度は農業、漁業、商工業等の自営業者やその家族あるいはその従業員などで、被用者年金制度から除かれている二十歳から五十九歳までのすべての人々を対象とした制度で、これらの人々を強制加入被保険者としています。勤め人の奥さん すなわち厚生年金保険や各種共済組合等の被用者年金制度の加入者の奥さんも、加入を希望して申し出すれば、申し出したときから任意に加入できる仕組みがとられています。

これは、勤め人の奥さんについては、夫の被用者年金制度による保障があるものの、その保障は十分でなく、また奥さん自身が障害になったり、離婚した場合などは、夫の被用者年金制度からは保障されないという不安定な状況になっています。これを補なうとともに、さらによりよい老後の生活を守るために国民年金に任意加入できる途が開かれているわけです。

国民年金の保険料は、三十五歳未満の人は月二百円、三十五歳以上の人は月二百五十円となっております。給付には老齢、通算老齢、障害、母子、準母子、遺児および寡婦の七種類の年金のほか、死亡一時金の給付もあります。

### 福祉年金が

増額に  
ことしの一月から福祉年金の年金額が増額されましたが、こんど十月からさらに増額されることになりました。

- 年金額の引き上げ（内は旧）
- ・老齢 二万四百円  
（一万九千二百円）
- ・障害 三万二千四百円

### もろえなくなる

## 公務扶助料

旧軍人軍属等の遺族に対する普通扶助料は、時効によってまもなく請求できなくなります。この普通扶助料というのは、旧軍人軍属本人の恩給でなく、その遺族（妻、未成年の子、父母、生活能力のない不具廃疾の成年の子、祖父母）に支給される恩給ですから、とかく請求を忘れがらです。

これは、昭和三十六年の法律改正によって、旧軍人軍属についての加算年が認められた結果支給されるようになったものです。ところがこの恩給を受ける



あたたかいご芳志を感謝いたします

入善町善意銀行

(5月21日～6月20日)

現金の部		内	容
預	託(寄附)		
入膳	山本 正勝	5,000円	(毎月社会事業資金として)
舟見	地区 青年団	41,242円	(十勝沖地雲義援金として)
入善	高校 生徒会	16,918円	〃
富山	第四団 ブラウニー	13,316円	〃
入善	町連 合青年団	3,647円	〃
上青	中学校 生徒会	3,725円	〃
入善	小学校 6年A組	498円	〃
役場	職員組合	3,300円	〃
入膳	米沢 良吉	2,700円	(民生委員手当て)
入膳	竹内 某	2,000円	〃
入膳	6区 五十里 亨	1,650円	〃
入善	小1年 小川千明	345円	〃
入善	町教育委員会	1,617円	(中央プール拾得金を〃)
13件		95,958円	

- ・母子 三万一千二百円  
(二万八千八百円)
- ※子供二人のとき

権利は、その権利が発生した日から七年間請求しないと、時効によって消滅することになっていきますので、その請求期限が昭和三十六年十月一日から七年にあたる今年の九月三十日をもって満了することになります。

かつて軍人軍属であった人自身内としておられる方は、この機会にもう一度故人の軍隊当時の経歴等を調べてみましょう。くわしくは民生課へどうぞ。

## 年金相談

・7月25日(木)  
午前9時から午後5時まで  
・場所 中央公民館前広場

軍人、遺族、厚生、国民年金などすべての年金相談に応じます。

毎月 第3火曜日  
午後1時～3時30分

・場所 役場民生課

## 福祉相談

老人、児童、母子、身体障害など、すべての福祉相談に応じます。

・毎月 8日 18日 28日  
午後1時～4時

・場所 入善町中央公民館

## 行政相談

担当者 細田清之助

行政に関する苦情や要望などについて

## 成育は上々

吉原、春日のテングサ養殖

吉原、春日海岸のテングサ採取が今たけなわです。これは、町が昭和三十三年から浅海に石を入れ、テングサやワカメ、モヅクなどの海藻の増殖に努めてきた結果、二、三年前からようやく採算の取れるほどに成育し、今後ますます有望視されているものですが、町に潜水夫がいなのが悩みのタネ。沖合い二百メートル、水深六メートルの漁場では一般の人がもぐることもできず遠く石川県能登の海女さんたちに頼っている状態です。

←写真は春日海岸にて



# 重 軽 の 税 の 納

みんなの知識



## 世界第三位の 国民生産所得

先日の新聞紙上に、経済企画庁が発表した昭和四十二年度の国民生産所得は、名目四十一兆六千三百七十六億円で、前年に比べ、その伸び率は百十八・七割であるとしています。

これをドルに換算すると、一千百五十一億ドルとなり、アメリカ、西ドイツに次いで世界第三位にあるということです。

この原因は、国民の個人消費支出の増と、民間の設備投資が非常に高い伸びを示したためだといわれていますが、一面、国民一人当りの所得は約三十三万二千円で、なんと世界の二十一位にランクされています。まして所得から税負担を差し引いた残りの額では、先進国に仲間入りしているとはいえず、はるかな下の方に位置しています。

昭和四十年年度の世界各国の国民所得は下のグラフのとおりですが、これをみても、日本人の所得はアメリカの税負担額にも及ばない状態にあるということがおわかりでしょう。

## 町民所得は 全国平均の下の

一方、私たちの町の状態はどうでしょうか。  
町の町民総所得は約八十一億円。これを人口二万八千六百三十人で平均すれば、一人当たり約二十八万三千円となり、国の平均所得三十三万二千円に対して八十五割しかありません。推計の方法によって多少のずれはあるでしょうが、雪国であり、単作地帯であることに加えて、高額所得者が少ないことも大きな要因であると考えられます。

## 町税は重いのか

町の税負担は、町民税では標準税率の一・四倍（前年度までは一・五倍）ですが、富山県の七割までの市町村が一・五倍としています。これは、いろいろの要件もあるでしょうが、多分に雪国の共通点も考えられるでしょう。また、固定資産税では標準税率である百分の一・四としており、これは県下で二市町だけで、他市町村は一・五〜一・八の税率をとっています。その他の税目は各市町村とも同じ税率です。

こうしてみると、税負担の軽い重いは、それぞれの立場によって判断が異なるでしょうが、少なくとも、税率の面では県下でも軽い方へはいつていることは事実と思われず。

れとは別に、納められた税金の使い道が、結果的に町民の経済成長と福祉繁栄の面へ、直接と間接とを問わず、還元される度合いが高いか低いかによって大きく変わってくるものと考えられます。

もちろん、税負担の公平を期すためには、町民それぞれの納税の基となる所得や財産等を、適正に把握しなければならぬことは言うまでもありません。そのため町の税務職員が努力し、そしてまた、納税者のみなさんの正しい申告を期待しているわけです。

## 県下屈指の福祉町

税金は、一個人や一団体、一組織の力ではできない施策を行なうために使われていくのが本質です。

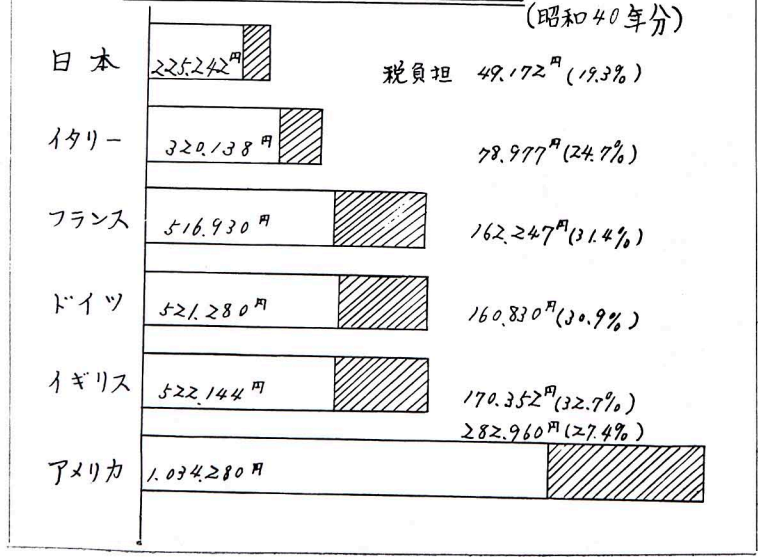
人口密度の低い私たちの町が他町に比べて学校や保育所数、

道路延長などがグンと多く、県下屈指の福祉町であるといわれていることや、また、将来の発展を期待しての工場誘致、ほ場整備、用水路の改修など、時期を逸しては悔いを残すような数多くの問題を抱えている環境下において、大きな役割を果たしているのが税の力なのです。

富山県は、預金や土地、建物などの個人の保育財産は全国でも三位か四位にランクされ、そして不動産（土地、建物）は第一位であるといわれます。その富山県の中にあつて上位にランクされる私たちの町……。これはすべて、町民のみなさんの忍耐力に富む働きの強さ、そして質素な生活の中から生まれてきたものといえます。

この私たちの町が、今後ますます福祉町として発展、繁栄していくために、ぜひとも「税」を理解し、より良い納税者となっていたきたいものです。

国民1人当り所得額



## 国家公務員 採用(初級)

○受付 7月1日～7月25日  
○試験 9月29日(日)  
○問合せ先  
人事院中部事務局  
名古屋市中区三ノ丸  
二丁目五ノ一  
郵便番号四六〇

※返信用封筒を同封のこと

## 皇宮護衛官募集

○受付 9月2日～9月20日  
○試験 10月13日(日)  
○資格 昭20年4月2日～昭26年4月1日生まれ  
の男子  
○問合せ先  
人事院中部事務局

## 刑務官募集

○受付 8月26日～9月20日  
○試験 10月20日(日)  
○資格 昭14年4月2日～昭26年4月1日生まれ  
の男子  
○問合せ先  
人事院中部事務局

## 野犬の捕獲

毎月第二火曜日

町では、毎月第二火曜日(野犬捕獲日)と定めまして、不用犬を引き取ってほしい方は、当日の午前十時ごろまでに役場前へ連れてきてください。また野犬がどこか一定の場所に住みついているときは民生課までお知らせくださるようお願いいたします。

## 市外通話の夜間割引

○午後八時から翌朝七時まで  
(一〇六扱いは六時まで)  
○六十キロ以遠の地域です。  
(金沢以西、能生以東)  
○直接ダイヤルも割引です。  
くわしくは電報電話局へ。

(5) 広報にゆうぜん

## 授業料は無料

### 特典多い高等技能学校

技能はあなたの財産です  
芸は身を助けるといいますが  
これからは技能が身を助ける時代です。学歴よりも能力尊重の時代へと移ってきております。  
みなさん、棚山地内にある高等技能学校のことをご存じですか。昭和四十年四月の開校以来多くして四年目を迎え、すでに多くの技術習得者を送り出してあります。

同校には機械科、板金科、溶接科があり、期間はいずれも一年となっております。

同校にはいろいろの特典がありますが、とくに授業料、教材費がいらぬこと、中高年齢者

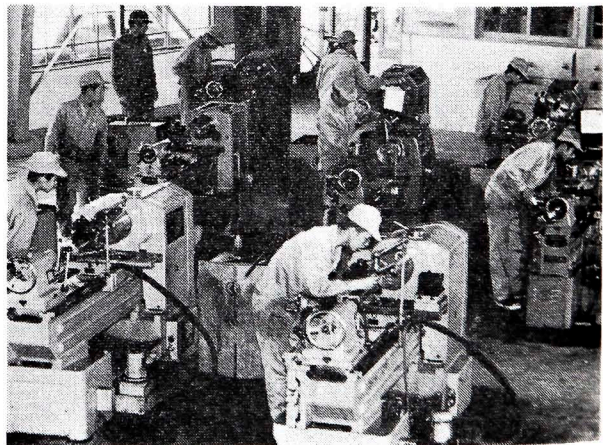
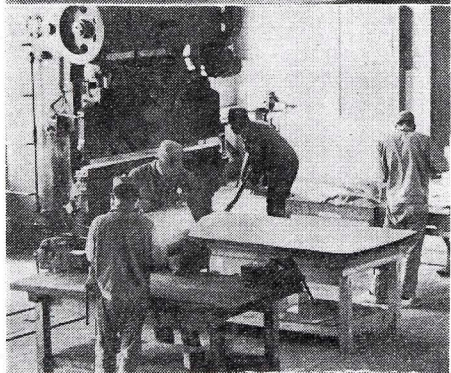
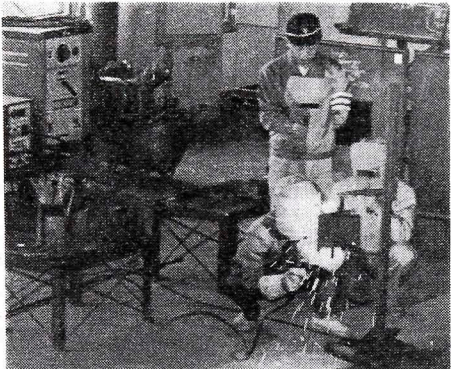
を積極的に受け入れていることが大きな特長といえましょう。

また、中高年の方で転職希望の方や、新たに技能を身につけようという方には、失業保険の継続支給、一日百六十五円の受講手当の支給、

さらに板金科では月二千円の受講奨励金が支給されるなど、非常に有利な取り扱いを受けられます。なお、失業保険の受給資

格がない人でも、三十五歳以上の方には、一日約七百円の訓練手当が支給されることになって

あなたの生活を安定させるために、また将来の中堅技術者を目指す夢をかなえるために、進んで技能を身につけようではありませんか。  
ご相談はお気軽に左記へ  
入善高等技能学校 電七二  
一〇七六五



### 第4番目以下の児童の保護者の方は、今すぐ申し出を

次代のにない手である児童を心身ともに健全に育成するために、養育費として児童愛護手当が支給されることになりました。

この対象となるのは、義務教育終了前の第4番目以下の児童の保護者の方で、児童1人につき年額2,000円が支給されます。

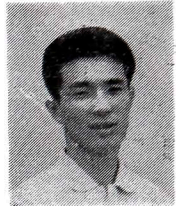
該当される方は、戸籍謄本と印鑑を持参して、今すぐ民生課へ申し出てください。

### ※第4番目以下の児童とは……

4人の子どものうち現在1人しかいない場合でも、あるいは養子等も、含まれる広い範囲となっています。

たとえば、1子～3子の者の中で死亡、婚姻などによって除籍されている場合でも、第4子以下の児童が対象になります。

## 児童愛護手当を支給



青年団長 孝道 連合青年團長 孝道

過日、私はある青年学級の集りに出席した時でした。「ヤア今晚は」「ドゥモゴ苦勞さん」と、顔を合わせるどこからとなく声が飛んでくるので、たちまち一同の中に溶けこんでしまいました。

その日は「青年と政治」という学習の中で、「黒部川流域変更反対と朝日発電」をテーマにして話し合いをされておりまして。以前に町当局より助役さんを招いて話を聞いたのですが、学級生の中に予備知識がないため(まだ関心が薄かったともいえる)よく理解できなかったという人が大半あり、これではいけないと、早速、今度は自分たち自身で大局的な立場で資料を集めたり、いろいろと意見を聞いたりして学習を進め、その上で結論を出してゆこうということになりました。

「朝日発電計画のあらましを図表にしてみよう」「いやあ黒部川扇状地の状態を知らんなのう」「まず黒部川がどうして現

在のようになったのか歴史も調べてみよう」「フェリユウ水とは何だろう。地下水はどのようなものかなあ」……こういった疑問や、学習の方法についての意見が出され、今後は順を追って、系統的に、幅広く学習しようという事になりました。

わが町に住む者として、自分の生活や地域が豊かに高まってゆくことを望まないものはありません。我々青年たち

### 地域開発と

### 青年団活動

町づくりや輝かしい将来を生み出すために、まず一人一人が自分の生活や自分を取りまく情勢について「今どのようになっているのか。これではよいのだろうか」という事を常に意識し、また、話し合いに取り上げ、現在直面している問題があればその解決のために、青年団や青年学級の場で大いに対処してゆくべきであらうと思う。

また、先般横山小学校で開いた第九回の青年問題研究集会の中でこんな事を耳にしました。

「あまり青年団や青年学級に出でこない学校時代の悪友が、集りの場所へ時々遊ぶために誘いに来ていたようです。何かその日は生花の日でしたが、窓越しに待っている彼を無理に引き入れて生花をするようにすすめたところ、頑固に断っていたが、そのうち照れながらも自分なりに花を生けたようです。気性の激しい彼とは逆に、調和のとれたすばらしい生花が出来、講師にほめられてたちまちその日のエースになったそうです。その後は学級日には必ず出席し、い

今日、一般的にいって、青年の本当に楽しめるべき、若い可能性を伸ばすべき青春時代がゆがめられてきているように思われます。これは経済の高度成長の中で物資のみが優先され、肝心の人間が疎外されているためではないだろうか。これが人間不信から引いては社会不信へ進

むという現象を引き起こしているのだと考えられます。働く職場も合理化の波に押されてコンベアベルトに身をまかれ、家に帰ればテレビに全能を奪われてしまい、悩みや不満があっても話すことさえできず、その逃避の場をパチンコや酒に求めゆく青年たちが意外に多いのではないだろうか。

今日、青年団こそ、職場、結婚、生活設計など、いろいろな共通した問題をもって集まり、その問題をぶつつけあう中から深い人間関係をつくり、あわせて明るい地域づくりのために貢献してゆかなければならないと思います。

私たちはこのようなねらいのもとに、今年度は次の活動に取り組んでおります。  
・青年祭・体育大会・青年問題研究集会・青年議会・町政学習会・明るく正しい選挙の推進・交通道徳の推進・オルグ活動・舟見山下刈集会・女子活動研修会・新聞(連青だより)の発行  
これらの活動を通して団員意識を深め、内部における人の集り、女子活動、地域青年のあり方の問題もあわせて究明させ、失いかけた真の青年団活動の姿を見出したいものです。

### 忘れずに 郵便番号を



七月一日から手紙やはがき、小包など、すべての郵便物に郵便番号を書くことになりました。

これは、郵便の差出数の増加と人出不足によって、将来郵便がマヒすることのないように、郵便番号自動読み取り区分機を登場させたためのもです。

この機械は、郵便物を一時間に約二万二千通の速度で百方面に区分できるので、一台で約七分以上の能力をもっている

### 番号の書き方

郵便番号は、封筒やはがきには、その右上部に印刷してある赤いワクの中に書きます。

三ケタの郵便番号は、左側から三つ目までの大きいワクに、五ケタのときは右側の小さいワ

といわれています。自動読み取り区分機が人間のかわりに区分をするためには、あて名の表示を機械で読める符号にするのと、郵便物の形や大きさを一定範囲のものにする必要があります。後者の方は、四十一年七月の郵便法改正によって措置され、前者の符号が、今回のアラビア数字の郵便番号であるというわけ

### 自動車の取得者に 二%の税金

七月一日から自動車取得税が施行されました。この税金は道路の整備のための費用にあつてられるもので、道路整備によって直接利益を受ける自動車の取得者が納税者となります。

税率は三%となっていますので、新車、中古車の別なく、購入価額の三%を税金として納めなければなりません。たとえば

### 申告所得税 第1期分

### 納期は7月31日

期限内に忘れず納めましょう

四十万円まで車を購入したときは一万二千円を納めなければなりません。なお、特殊車や二輪車、購入価額が十万円以下のものには課税されません。



# 夏に負けない体力を

## 夏のくらしと健康

### 夏負けの対策

七月も中旬を過ぎると暑さもいよいよ本格的になってきました。

日本の夏は、温度と湿度が高いため、とくに体にこたえるといわれます。たとえば、気温が二十度のときと、三十度のときとは、同じ作業量でも、後者の方が二十倍以上も疲れるといわれています。このため、どんなに日ごろ健康を誇っている人でも、この高温多湿の夏になると、ひどく疲れをうったえるようになります。そして「夏負け」という現象がおこるのです。

これは、温度や湿度や気圧の変化で、体内のホルモンのバランスがくずれるからだと言明されているようです。

そこで、夏負けの対策として次の二点が考えられます。



太陽のシーズンだ  
さあ、きたえよう。

① ビタミン類を豊富にとる。  
② 体内の新陳代謝をよくするために「酸」をとる。  
よく、疲れたときには甘いものを食べるとよいといわれますが、甘いものを吸収するために多量のB1が必要になります。それだけでなく夏はB1の消費が盛んですから、かえって体がだるくなるということになりかねません。  
むしろ、梅干し、すっぱいくだもの、酢のきいた野菜サラダ類を多くとるように心がけたほうが賢明ということになります。

ただ、あまり神経質にあれやこれやを考えると、かえってマイナスです。要は、バラエティ

### 台所をきれいに

七月は伝染病の月でもあります。日本では年間七〜八万人の伝染病患者が発生しているそうですが、そのうちの半数が七月〜八月にかかっているそうです。ですから、台所の衛生も健康を守るたいせつなポイントとなっています。調理前の手の消毒、食器の鮮度、台所用品の清潔は当然主婦の責任でしょう。たわし、ザル、シャモジの類もよくかわかして使用するなど、充分衛生に心をくばってください。

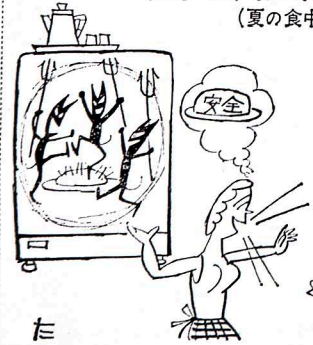
### 冷蔵庫の過信

このごろはどこの家庭でも電気冷蔵庫を備え付けるようになった。普及するにつれて、性能のよい冷蔵庫が出てきておりますが、過信は禁物です。

① 食べ残したものを、冷蔵庫の奥にしまっておき、うっかり忘れていたものを、何日かして子どもが食べて腹痛をおこすというケースも多いようです。料理したものの保存は冷蔵庫といえども、翌日には処分したいものです。

② 生の魚貝・肉はできるだけ早く料理すること。冷蔵庫に入れておけば安心と買ってから二日も三

### 安心できません (夏の食中毒防止)



冷蔵庫に入れてあるから大丈夫よ。

日もほっておくのは腐敗、中毒の原因になります。  
③ 加工食品……かまぼこ、ソーセージなど……には、とくに注意しましょう。冷蔵庫があるからといって、たくさん買いこむとは危険です。  
④ 冷蔵庫の中はいつもきれいにそうじをしておきましょう。  
⑤ 霜とりには十分注意する。霜がつくと温度が上がります。



### うなぎの厄日

ことしの土用のウシの日は月末の三十日です。いまでは全国的にこの日が「うなぎ」にとつて、たいへんな厄日になっております。  
うなぎは、良質のたん白質に富んでいますので、暑熱のいちばんきびしい七月下旬にこれを食べると、  
ことは、いわば生活の知恵といえます。  
食欲のおとろえがちなこの季節に、うなぎでなくても、たくさん肉類を食べて体力の充実をはかることが必要です。さて、このうなぎ……どうもまだその生鮮がはつきりしないといわれます。まずその産卵の状況がわからないのです。多分熱帯地方の深海たる

うなぎにとつてありがたいくない土用のウシの日ですが、さいふの許すかぎり、あのおいしい「かば焼き」を味わってみましょう。

そのために増殖しようにも卵からというわけにいきません。どこかで生まれた稚魚が二月から五月にかけて、日本近海にやってくる、各河川をさかのぼり始めます。この稚魚(シラスうなぎ)をとって養殖したのが私たちの口にはいるようなうなぎの大半です。



忘れ物にご注意

陽気がよくなつて、また忘れ物や落とし物が多くなつていようです。

四季のうちでいちばん多いのが夏、次は春と秋、そして冬という順。それから忘れ物の中でいちばん多いのはカサ。雨の日など、東京では一日三百本もの忘れ物があることもあるそうです。続いて財布、衣類、本やノート、それに帽子。小さいものでは万年筆、時計などがベスト・テンにはいっています。

一週間のうちでいちばん忘れ物の多いのは月曜日、次が土曜

日。月曜日はお休み明けで頭がボーッとしている、土曜日はあしたが休みだというので何となく気がゆるみがち、というわけでしょう。

日本一と世界一

日本でいちばん長い川は、信濃川で三六七キロメートル、世界一はアメリカ合衆国のミシシッピ川で、全長三、七九〇キロメートル、日本一の約十倍です。

日本一の建物は東京タワーで高さ三三三メートル、鉄塔としては世界一です。昭和三年一月完成。世界一はニューヨークのエンパイヤステートビル。高さ三八一メートル、この上に約六〇メートルのテレビ塔が立っています。一九三一年完成。なお、目下霞が関に建築中のビルは高さ一四七メートルになる見込み。

日本一深い湖は秋田県の田沢湖で、最深部が四二五メートルです。透明度は日本で第二位、

世界でも四位です。世界一深い湖は東部シベリアのバイカル湖。深さ一、七四一メートル。平均でも七〇〇メートルあるといわれています。透明度も世界一、二位といわれています。

付け焼き刃は すぐこぼれる

友だち、目上の人、年配の人など、会話は相手を考えてことばを選ぶことが大切です。自分中心の話し方では話は通じません。自分で意味をよくつかんでいないことば、身につけていないことばを不用意に使うのは危険です。「付け焼き刃はすぐこぼれる」「借り着ることばに注意」ということわざをよく味わってみましょう。

また、早のみこみもいけません。人の話をおしまいで聞かないで、「わかった、わかった。それはですねえ」なんて話したすことががちです。あなたも心あたりはありませんか。



おめでとう (出生)

住 所	保護者	続柄	名前
青島	大角義雄	長女	佐百合
入膳	坂本孝雄	2女	仁子
八幡	杉田清春	長男	淳
上野	西田 亨	長女	忍
上野	宝田正義	2女	智恵子
上野	宝田敬三	長男	衛
野中	江畑 進	3女	恵美
横山	野口秀夫	長女	真美
上野	草島孝則	長男	友春
福島	松島幹雄	2女	栄
笹原	嶋瀬一之	2女	純子
墓木	中山喜治	長女	明美
東山	名取川数雄	長男	雅樹
下野	金森孝雄	長女	由美子
入膳	板川幹夫	2女	忍
上野	石田弘天	2男	聡一
愛場	小森紀義	長男	聡一
八幡	森田義雄	長男	昌彦

下飯野	伊多一也	次女	真希江
入膳	泉 英一	2女	麻紀
桐山	野口美津夫	長女	有加子
木根	高沢儀友	2女	由美
小杉	須沢勇作	2女	美穂
入膳	杉原定治	2女	ひとみ
入膳	川畑成義	2女	悦子
新屋	吉野一郎	2男	靖彦
小摺戸	小路正信	2女	正子
入膳	泊 俊一	長女	真由美

目川	杉沢はり	73	徳右衛門
横山	板沢 ミヨ	67	幸作
舟見	山下次郎	79	本人
小摺戸	杉本アキエ	52	忠重
上飯野	上野 ちよ	89	常吉
上飯野	野沢 吉蔵	75	本人
吉原	与作	57	本人
舟見	西尾 憲二	63	本人
木根	古本 重作	69	本人
古黒部	広川 新作	56	本人
小杉	西嶋 ひで	80	与霊
横山	尾山 はる	74	啓三
新屋	堂徳 つよ	68	長則
新屋	堂徳 長則	70	本人
桐山	大田 梶松	66	本人
横山	荒木与次郎	82	庄吉

土地に刻まれた歴史	古島敏雄
二十世紀の意味	清水幾太郎
邪馬台国への道	安本美典
ある小学校長の回想	金沢嘉市
資本論入門	向坂逸郎
おかねの話	鈴木武雄
法律相談	川島武宜
秘境のキリスト教美術	柳 宗玄
話しことば	大石初太郎
あまい言葉	朝日新聞学芸部
人間性の心理学	宮城音弥
わたしの二十歳	扇谷正造
ナチズム	村瀬興雄
人物日本史	和歌森太郎
わたしの山旅	積 有恒
インフレーションとは何か	川合一郎
現代のアメリカ経済	嘉治元郎
病める心の記録	西丸四方

**泰平一家**

あながい します

あながい します

あながい します

あながい します

新着図書

あなたは今 安全運転をしていますか

●ちよつとの油断が思わぬ事故を引きおこします。お互いに十分気をつけましょう