

# 報にわうぜん

発行 富山県入善町役場  
印刷 田中印刷所

No. 145

昭和44年3月30日発行

## 農協合併なる

上原を除く九農協が合併し、四月一日から新しく入善町農協として発足します。

合併申し合わせ書の調印式は三月一日、役場議場に九農協長が集まり、米沢町長立ち合いのもとに行なわれました。

この合併により、入善町農協は組合員数、農耕地面積、預金高など、県東部ではトップクラスの大農協となります。

なお、合併総会の席上、反対多数で否決された上原農協に対しては、将来、合併希望があれば吸収合併する方針です。

○入善町農業協同組合

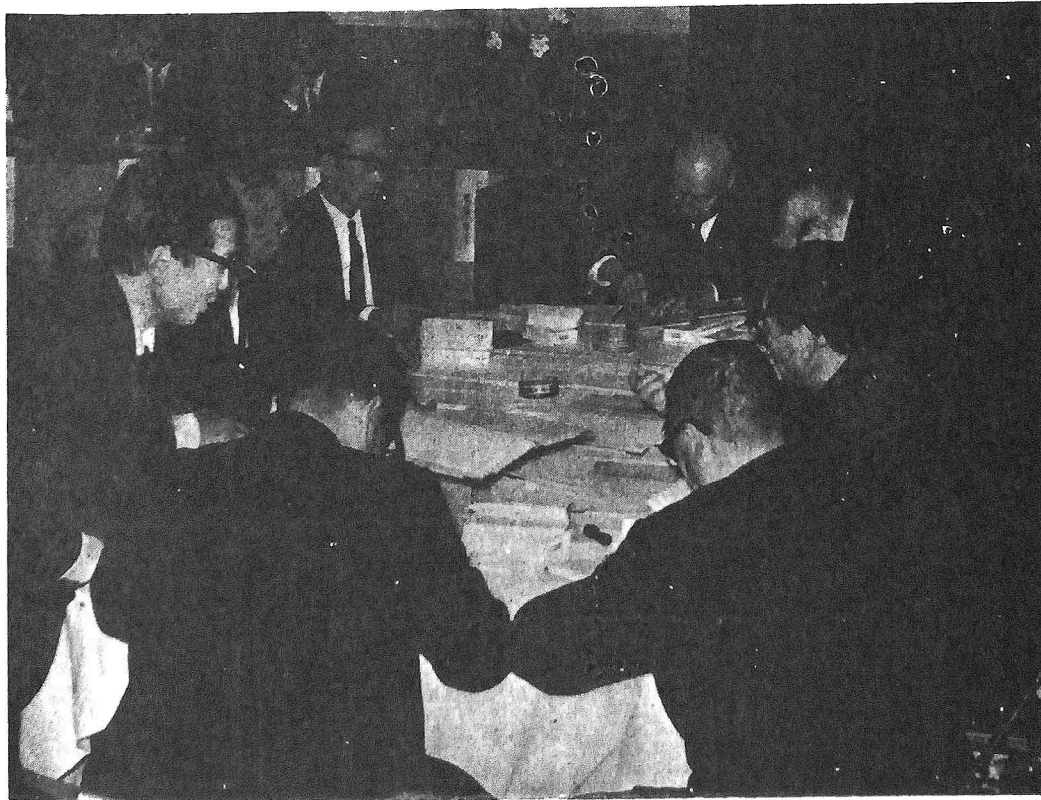
組合長 笹島六一

副組合長 寺崎重尚

専務理事 杉沢宗作

代表監事 島庄一

【写真】三月一日 役場議場で行なわれた調印式



## 4月のこよみ

- 1日 年度はじめ  
子どもと老人を交通事故から守る運動はじまる
- 2日 小学校入学式
- 3日 中学校入学式
- 4日 保育所入所式
- 7日 世界保健デー
- 10日 人権法律相談所開設
- 11日 メートル法記念日
- 15日 春まつり  
交通事故相談所開設
- 20日 郵政記念日  
家庭の日
- 29日 天皇誕生日

人口 28,510  
(男 13,402 女 15,108)

世帯数 6,518

3月1日 住民登録数

# 福祉町政を推進

## 三月町議会

### イタイイタイ病患者救済を決議

新年度予算などを審議する第二十六回入善町議会定例会が、三月十日から二十四日までの十五日間にわたって開かれましたので、その結果からおもな内容をおしらせしましょう。

▽昭和四十三年度一般会計補正予算 歳入歳出の総額にそれぞれ一千九百二十四千円を追加して、総額を六億四千三百七十五千円としました。  
これは地方交付税の一千六百九十万円のほか、国県支出金の

追加補正によるもので、歳出面では、農協合併補助金百万円、明治天皇御休所移築補助三十万円など総務費として二百七十万円を追加。民生費は三百万円を追加で、保育所児童の給食費や遊具の購入費、舟見簡易水道水源地改修補助、不燃焼物捨場の土地購入費などにあてられます。また、道路補修や除雪のためのブルドーザー借上料、道路の新設改良のための用地買収費や物件移転料など、あわせて二百四十万円が道路橋りょう費と

して追加されています。その他工場誘致特別会計への繰出金七百五十万円、海岸保全事業の地元負担金四十三万円などが追加されたおもなものです。

▽町長などの給料改正  
町長は十二万一千円、助役十萬二千円、収入役九万六千円、教育長九万九千円にそれぞれ引き上げました。

また、町議会議員の報酬も、議長は三万円に、副議長は二万五千円に、各議員は二万三千円に引き上げました。

その他、教育委員会や農業委員会などの各種委員会委員等の報酬もそれぞれ引き上げられています。

▽税金の一部改正  
町民税の負担を軽くするために税率を〇・〇五引き下げ、四十四年度分から適用します。

▽国民健康保険税条例の改正  
医療費の高騰に対処するため保険税の税率を次のように引き上げました。

・所得割  
前年中の総所得金額と山林所得金額との合計額から基礎控除額を差し引いた残りの金額の百分の一・八七

・資産割  
土地および家屋の固定資産税額の百分の二十七  
・被保険者均等割  
被保険者一人につき二千二百円(改正前千九百円)  
・世帯別平等割  
一世帯につき二千九百円

### 採択された

### 請願と陳情

(改正前二千五百円)  
▽入善町重度精神薄弱児福祉年金条例が制定され、満三歳以上二十歳未満の重度の精神者の保護者に年額六千円の福祉年金が出るようになりました。該当される方は民生課へ申し出て下さい。

▽イタイイタイ病患者救済に関する決議を満場一致で可決。  
▽議員定数の減少 入善町議会の議員の定数を減少し、二十四人としました。(現行二十六)

▽火葬場統合新設の助成について 下飯野新部落

▽上野四区公民館改築補助金増額について 上野四区

▽野中自動車ポンプ更新について 入善町消防団

▽舟見簡易水道水取取水口増設について 舟見簡易水道組合

▽町道春日荒又線春日地内の道路改良促進について 春日区

▽日雇健康保険改善について 全日本自由労働組合入善分会

▽県道舟見入善線小杉地内の改良並びに舗装促進について 小杉部落

▽町道新屋小摺戸線舗装について 黒東中PTA

▽合併農協を育成強化発展させるために必要な諸費の大幅補助について 入善区域農協連絡協議会

▽県道前沢岩崎線拡張並びに舗装について 小摺戸農協

## ご寄附 感謝いたします

受付金品	寄附者	受付金品	寄附者
屋外高鉄棒 体育用つり縄	青木小PTA	金150,000円(教育環境 施設整備充実費)	小摺戸農業協同 組合
屋内移動式低鉄棒	青木氏子青年団	剃製ワニ	上野草島仙太郎
移動式高鉄棒	青木小PTA	ナショナルテレビ 1	新屋海道十四正義
鉄製国旗掲揚柱	青木 松原弘 松原国雄	児童用図書	新屋 市森安義
式典用卓子(2脚)	中沢 金山茂吉	時報用チャイム 1	下山 桶村光枝
折たたみ椅子(4脚)		粉末消火器 1	新屋 盛田国雄
優勝杯	中沢 橋場久義	1. 楽器棚 1	新屋小PTA
ヤマハオルガン 4	朝日町水島重政	2. 庭園アーチ	
儀式用長机(10脚)	東狐五十島利博	3. 教室アーチ	
講堂ステージ用	横山 荒木健次	4. 児童用図書	
一文字幕および袖幕1式		5. 跳箱	
ヤマハオルガン 10	東京都福沢幸作	6. まわしガン椅子 12	
書棚(ステール製) 1	桐山 福沢久作	7. オール事務用品	
図書 63冊		8. 家庭科用品	
講堂用演台 1	大阪府 島謙造	9. 食器棚	
ヤマハオルガン 10	東京都坂東啓三	10. 飼育箱 15式	
ヤマハオルガン 3	東京都野口正	11. 鼓笛隊用具	
		12. 計器 256,700	
		舟見小学校校旗 1	
		舟見 西尾政雄	
		横山 農協	

# 一般 六億一五六五万円

## 新年度予算さまる

昭和四十四年度の町の予算がきまりました。総額は前年度より約五千万円ふえて六億一千五百六十五万円。特別会計予算を加えると八億五千九百四十万九千円というぼう大な予算は、一体どのようにして組まれたのでしょうか。その内容を調べてみましょう。

### 歳入

ばかにならぬ たばこ消費税  
 ▽町税 歳入予算の三十六・五割を占める二億二千四百五十万円と、前年より二千四百

五十万円多く見積りました。これは所得増に伴う自然増を見込んだのですが、この内訳は別表のようになっています。これでおわかりのように、みなさんがなげなく吸っておられるたばこが、実はこんなに町の財政をうるおしているのです。たばこ二十本入り一箱について十四円四十八銭が買った市町村に配分されますので、昭和四十二年度の決算では約一千八百万円が町へ入りました。ことしは二千二百万円を見込んでいます。これからもたばこはぜひ町内で買うようにしましょう。なお、町では、みなさんの税負担を少しでも軽くしようと、四十四年度分からの町民税の税率を〇・〇五倍引き下げることにしています。

▽自動車取得税交付金 昨年の七月に新設された自動車取得税納入金の第一回の配分金で、九百万円を見込んでいます。これはすべて道路の維持改良など道路をよくするための費用にあてられるものです。

▽地方交付税 町行政の財政援助として国からくるもので、昨年より三千六百万円多い一億八千二百万円を見込んでいます。これは歳入総額の二十九・六割にあたります。

▽交通安全対策特別交付金 昨年七月から実施された反則金制度の納入金の配分で七十万円を見込みました。これは道路標識や信号機の設置など、交通安全対策に使われます。

▽分担金および負担金 入善漁港建設のための飯野漁協からの分担金二百万円、保育所へ入所していることもたちの保護者の方の負担金二千七十万円、道路舗装の地元負担金三百万円などあわせて二千五百七十九万円を見込んでいます。

### (3) 広報にゅうせん

#### ● 町税のうちわけ

町民税	9,220万円
固定資産税	8,778
軽自動車税	650
町たばこ消費税	2,200
電気ガス税	1,600
木材引取税	2
計	22,450万円

▽使用料および手数料 町営住宅や母子健康センター、中央プール、火葬場などの使用料や、戸籍の住民登録手数料、し尿汲み取り手数料など、あわせて一千八百八十六万円を見込んでいます。

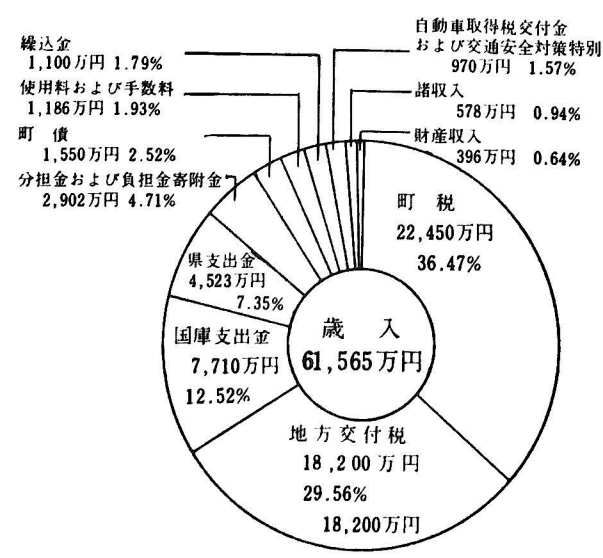
▽国庫支出金 国が町で行なう事業に対して費用の一部を負担

保育所の運営に 国が一千四百万円

してくれるもので、七千七百七十五万円を見込みました。このおもなものは、保育所の運営費としての一千四百万円、失業対策費補助七百八十万円、漁港の建設管理費補助八百万円、都市計画費補助八百四十万円、町営住宅新設補助八百五十万円、町民税減税補てん償に対する補給金一千六百万円などです。

▽県支出金 県が町で行なう事業に対して補助してくれるもので、四千五百二十三万円を見込んでいます。この中には、農業構造改善事業施設費補助八百二十万円、地籍調査事業費補助八百万円のほか、保育所や母子寮の運営、高度集団栽培事業、漁港の建設管理、浅海増殖、町道改良などに対する補助や、工場誘致奨励金などがあります。

▽財産収入 町が持っている土地や建物などの売却収入など、



▽町債 各種事業を行なうために町が借入するもので、ゴミ収集車を購入するための百万円や、町営住宅を建設するための三百五十万円、都市計画道路舗装のための百二十万円、西部アール建設のための五百万円、町民税を減税したための減収分としての四百七十万円の、あわせて一千五百五十万円となっています。

以上のようにごまかく計画検討を加えてできあがった歳入予算は、そのすべてが町をよくするために使われているのです。

地や建物の貸付料や、積立金の利子などで、三百九十六万円を見込みました。

▽寄附金 浅海増殖事業や飯野中学校敷地の購入、西部アールの建設などに対する指定寄附金を三百二十二万円みめています。

▽繰越金 前年度からの繰越金を一千百万円みみました。

▽諸収入 町税の延滞金や預金利子、予防接種徴収金、日曜健康保険、失業保険納付金、国民年金印紙売捌手数料などで五百七十八万円みておられます。

# 飯野に町営プール

## 上野に町営住宅20戸増築



### ●母子巡回車も購入

母子巡回車も購入  
円多い二千七百四十九万円をみました。

保健衛生費  
は一千三百二十万円で、この

母子健康センターの運営費は四百万円、助産手数料や助産婦の方の宿日直賃金にあてられるほか、母子巡回車を購入して保健指導に機動力を発揮し、サービスの向上につとめます。  
清掃費は一千三百九十九万円でゴミ収集車を一台更新するほか、清掃夫のみなさんの賃金、東部衛生処理組合負担金、汲取委託料などにあてられます。  
なお、今後あらたに市街地の汚水処理対策として下水道整備の調査を実施するほか、四十五年度にはゴミ焼却炉の増設も計画してあります。

### 精薄者に 福祉年金を

▼民生費 昨年より七百八十万円ふえて、八千四百九十九万円をみております。これは予算全体の十三・二割にあたります。このうち社会福祉費は一千八百万円で、民生委員や国民年金委員のみなさんに対する手当、町社会福祉協議会、遺族会、老人クラブなどの補助、敬老会の委託料、先天性心臓疾患者に対する医療資金貸付金、国民健康保険特別会計への繰入金などをみています。



▼歳出予算の編成にあたっては、○社会福祉の推進と公害対策 ○交通安全対策と道路整備の促進 ○学校教育と社会教育の充実 ○産業開発の推進と稲作近代化の促進 の四本の柱を基本政策として綿密な計画検討を加えました。

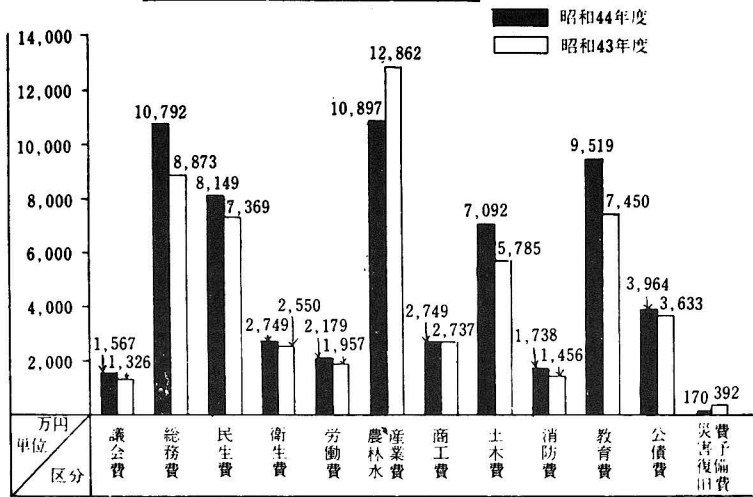
▼歳出予算は次のとおりです。

### 朝日石油前に 交通信号機

▼総務費 予算全体の十七・五割にあたる一億七百九十二万円をみました。これは昨年より一千九百万円ふえております。このうち総務管理費は六千七百九十万円で、職員の諸給与のほか、郵便料、区長さん方の手当、街灯の電気料、広報にゅうぜん印刷費、交通安全施設設備工事費などがみられます。なお、新国道八号線と県道新屋入善線との交差点、朝日石油前に交通信号機が四月中にとりつけられることになりました。

そのほか、納税貯蓄組合への事務補助三百八十万円、町税の前納者に対する報償金百六十万円、戸籍住民登録費七百七十万

歳出予算の内容



### ゴミ収集車を 一台いれかえ

ゴミ収集車を  
一台いれかえ

● 特別会計予算のうちわけ

	ことしの予算		比	較
	万円	万円		
国民健康保険事業	21,930	19,200	+2,730	
簡易水道事業	184	172	+12	
公団分収造林事業	151	117	+34	
工場誘致事業	2,111	2,243	-132	

歳出予算のうちわけ

▼労働費 別名失業対策事業費で二千七百七十九万円。このほとんどが失対就労者のみなさんの賃金と工事材料費にあてられます。

土地改良に

二千六百万円



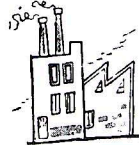
農林水産業費 予算全体の十・七割を占める一億八百九十七万円をみています。

施政方針の四本の柱にもあるように、町の興隆は産業の開発いかんにかかっており、とくに農業経営の近代的合理化こそ町発展の基本であるという考えから、経営の安定向上のためにうまい米づくり対策を強化し、品種統一、集団栽培などを推進進めます。また、球根栽培、葉タバコ等に引き続き、特産野菜団地の育成も計画しています。予算内訳をみると、農業費は七千九百五十万円で、新屋地区の構造改善事業に伴うコンバイン、トラクター、防除機などの購入補助金八百六十万円をはじめ、集団栽培事業に対する

補助四百九十万円、浦山新に牧草乾燥場を建設するための補助金百四十万円、場所は未定ですが、そ菜の総合集荷場を建設するための補助金六十万円、土地改良事業に対する測量委託料八百万円、地籍調査の測量委託料八百万円、地籍費は二千七百五十万円となっており、このうち漁港建設工事費は八百三十万円で、これとは建設中の東防波堤を沖合に六・五割張り出します。またこれに伴う海岸保全工事費には一千百万円、ワカメ、テングサなどの養殖のための浅海投石事業に百五十万円をみています。

工場誘致会計へ

二千百万円

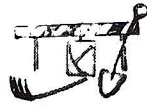


工場誘致特別会計への繰入金二百二十万円をはじめ、機械工業センター道路の舗装工事費二百二十万円、商工会に対する補助二十万円、入善まつりの開催委託料二十五万円、その他、舟見城趾など観光地整備のための費用などとなっています。

▼商工費 二千七百四十九万円をみます。

都市計画線

駅前道路を舗装



▼土木費 予算の十一・五割にあたる七千九百十二万円で、昨年より一千三百万円多くなりました。

このうち道路橋りよう費は二千六百七十万円。道路の補修や新設改良のための用地買収費、補修材料費、物件移転補償金、工事請負費のほか、県や国が行なう道路舗装工事、拡幅改良工事などに対する負担金などにあてられます。

都市計画費は一千二百九十万円。ことしは都市計画線駅前道路一千九十割を舗装します。住宅費は一千九百六十万円。

上野に町営住宅二十戸を建設するための用地買収費と建設工事費が計上されており、これと三年計画だった町営住宅上野六十戸団地の造成が完成することになります。

野中分団に

新鋭消防車



▼消防費 火災防止のために一千七百三十八万円

が計上され、昨年より二百八十万円多くなりました。

この内容は、二百三十万円で新鋭消防車を一台購入して野中分団に配置するほか、ホースや被服の購入費、消防団員のみなさんへの手当などとなっています。

飯野中学校裏に

町営プールを



▼教育費 昨年より二千九百九十九万円が計上されており、予算全体の十五・五割を占めています。

近代社会の進展に即応した人づくりのために教育の重要性が叫ばれており、町では、昨年設置した教育センターの内容を一段と充実させ、教育効果の向上を期待しています。

小学校費は三千七百九十万円、中学校費は二千二百九十万円、各学校の教育器材の整備をはかり、環境の充実につとめます。また、児童生徒の減少に伴って学校統合が問題になっており、今後の大きな課題として

・日時 4月15日(火) 10時~15時  
・場所 入善町中央公民館

交通事故相談

交通事故でお悩みの方はぜひどうぞ。

・日時 4月10日(木) 13時~15時  
・場所 入善町中央公民館

人権法律相談

日常生活であなたの権利がおかされていませんか。遠慮なくご相談ください。

検討を重ねる考えです。

社会教育費は一千二百九十万円、公民館活動を軸として青年団、婦人会、その他の社会教育団体の研修会、実践活動を推進します。

保健体育費は一千三百万円。ことしはこの金で飯野中学校裏に二十五割、七コースの町営西部プールの建設する予定です。

▼災害復旧費 風水害など、被害を受けた場合の復旧費として七十万円計上しました。

▼公債費 借入金の返済分として三千九百六十四万円を計上。元金の返済に二千七百万円、利子の返済に一千二百万円をみています。

▼予備費 万一に備えて百万円を計上してあります。



□□昭和43年度 請願・陳情処理状況しらべ (43年4月～44年3月)

テレビで  
テレビの修理法を

4月7日から  
NHKの技術講座

- NHKでは、4月7日から7月30日までの50回にわたって技能講座「テレビジョン技術」を放送します。
- むずかしい理論や数式による説明はさけ、実物やおもしろい実験を豊富にとりいれて、わかりやすく、実用的な番組としています。
- テレビの基礎から、白黒テレビの動作、トランジスタテレビやカラーテレビのしくみ、そしてこれらの故障修理まで、テレビのすべてを習得できます。
- 放送は毎週、月、水、金曜日の午後7時30分から8時まで、教育テレビで放送されます。
- テキストが発売されていますが、近くの書店になどいときは日本放送出版協会(東京都千代田区内幸町2-1-19)に問いあわせてください。定価は140円です。

(請願関係)

件名	請願者	処理区分
入善舟見線小杉地内道路拡張の請願	小杉地区	44年度処理予定
櫛山小学校施設改善並びに鼓笛隊用楽器整備について請願	櫛山小学校PTA	処 理 済
可搬式小型ポンプ配置方請願	青木地区区長会	処 理 済
黒東中学校ピアノ購入補助並びに視聴覚室備品整備方請願	黒東中学校PTA	処 理 済
圃場整備事業地内の町道改良工事に伴う地区負担に対する助成について	新屋 墓ノ木地区	処 理 済
失業対策事業打切り反対に関する請願	全自労入善分会	不 採 択
新国道、旧国道連絡線舗装方請願	古黒部地区	一 部 処 理 済
入善中学校技術室拡張並びに後庭整地拡張に関する請願	入善中学校PTA	一 部 処 理 済
県道入善吉原線および吉原青木線の拡幅改良について請願	吉原地区	一 部 処 理 済
可搬式小型ポンプの配置方請願	青木地区区長会	処 理 済
圃場整備完成に伴い大型トラクター導入に関し助成方請願	青木農業協同組合	処 理 済
消防自動車配備方請願	舟見消防分団	未 処 理
圃場整備完成に伴い大型トラクター導入に関し助成方請願	舟見農業協同組合	新年度予算に計上
圃場整備完成に伴う大型トラクター導入に関し助成方請願	小摺戸農業協同組合	新年度予算に計上
櫛山小学校施設の一部改築並びに昇降口の位置変更について	櫛山小学校PTA	処 理 済
火葬場統合新設につき助成方請願	下飯野新、五十里、高瀬地区	新年度予算に計上
上野4区公民館改築補助金増額方請願	上野4区	予 算 計 上 済
野中自動車ポンプ更新に関する請願	入善町消防団	新年度予算に計上
舟見簡易水道水源取水口増設に関する請願	舟見簡易水道組合	予 算 計 上 済
町道春日荒又線春日地内の道路改良促進について請願	春日地区	未 処 理
日福健康保険改善方請願	全自労入善分会	処 理 済

(陳情関係)

入善音頭創作委託料増額に関する陳情	入善町商工会長	50万円委託
簡易水道改善に対する町補助交付方陳情	入善11区簡易水道組合ほか	6か所7基105,000円助成
町道上原縦断線の舗装方陳情	上原農業協同組合	101m本舗装
大規模養鶏に伴う公害に対する反対陳情	吉原、下上野、田中地区	審 議 未 了
救急自動車の常設方陳情	黒東交通安全協会	未 処 理
簡易水道新設補助に関する陳情	入善11区簡易水道組合	43年度処理予定
沿岸漁業構造改善事業(漁船、漁具保全施設)に対する助成	吉原漁業協同組合	43年度処理予定
地方税における青色専従者完全給与制の実施	全国青色申告総連合会	法律施行される予定
し尿汲取手数料(委託料)の適正化について陳情	県清掃者料金適正化委員会	44年度処理予定
昭和44年度市町村中学校教育関係予算に関する陳情	県中学校長会	44年度処理予定
学校保健振興に関する陳情	県学校保健会	44年度処理予定
合併農協を育成強化発展させるために必要な諸費用の大幅補助	入善町農協連絡協議会	予算計上済
県道岩崎、前沢線拡張並びに舗装方陳情	小摺戸 新屋地区	44年度処理予定

## ■保険証が 変わります

国民健康保険の被保険者証が三月いっぱいまで期限切れになりますので、四月からお医者にかかるときは新しい保険証を提示しなければなりません。まだ届いていない方は、印かんといままで保険証を持って区長さんに申し出て下さい。

あなたの健康に関しては、なんでも気軽に国保保健婦に相談しましょう。

## ■お米の配給は どのお店でも

四月一日からお米の配給制度が変わり、購入通帳によって、町内のどのお店からも買うことができるようになります。また、配給基準量も一人一か月当たり十五粒まで買うことができます。(いままでは最高十粒)

## ■手帳提示で 半額乗車できます

身体障害者のみなさんは、四月一日からバスに乗車するとき身障者手帳を提示するだけで料金を半額に割り引いてもらえます。

ただし、汽車や電車に乗車するときは、いままでもお得意生課で発行する割引券を持っていかねばなりません。

## ■銃・刀剣類は 必ず登録しましょう

美術銃砲、刀剣類の調査が行なわれています。登録品で譲渡、相続などによって所有者が変わったときは、県教育委員会に届けてください。届出用紙は町教育委員会にあります。

## ■明るいくらしは 貯蓄から

こどもの教育費、老後の生活費、家屋の新築、不時の災害などに備えて、日ごろから貯蓄を習慣づけましょう。

# 他人事じゃありません

## こどもと 老人を 交通事故から守る運動

四月は、保育所や小中学校などに新入生を迎えるとともに、長かった冬から解放されて老人

の外出が多くなることから、こどもや老人の交通事故が年間でも一番多く発生します。

このため、富山、石川、福井の北陸三県では、四月一日から三十日までを「こどもと老人を交通事故から守る運動」月間として統一運動を展開します。

かわいらしい一年生が交通事故でけがをしたり、命を失ったりすることは、何としても防ぎたいもの……では、どうすればこどもを交通事故から守ることができるでしょうか。

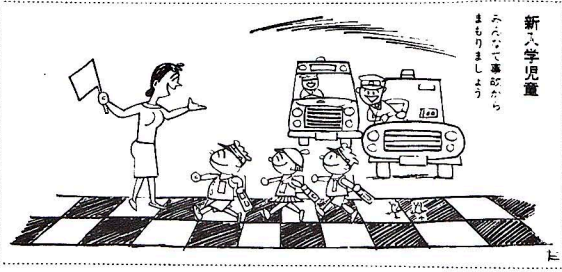
③小学生、とくに低学年の場合には忘れものをとりに帰宅途中の事故が多い。朝、でるときには、忘れものがないように気を配ってやりましょう。

また、次のようなことを心がけてください。

④こどもの事故は、土曜日にとくに多いといわれます。あそびに気をとられ、あしたは日曜日という気のゆるみが発生しているようです。土曜日の午後は赤信号と心得ましょう。

## ○交通安全 年間統一標語

- ・急停車 されてもよい
- ・距離 よい速度
- ・親がまず 手本を
- ・示そう 正しい横断
- ・みんな歩いているとき
- ・ひとりひとりがよく注意



## アンケートを実施

○農村の健康づくり対策に肩こり、腰痛など、いわゆる農夫症に悩まされている人が非常に多いので、町ではこの対策として農村健康づくり運動を強力に展開することにしました。

このため、まず五月末には町内全農家に対してアンケートを実施します。これは、農村における衣食住などの環境整備や労働条件の改善、健康づくりなどを目的としたものです。

そして、この結果をもとに、①農夫症の早期発見のための検診の強化 ②共同炊事の普及推進、偏重の是正など、食生活の改善 ③合理的な住いの改善

## 衛生券

### 売り場を増設

四月一日から衛生券売り場を五か所増設します。  
新設される売り場は、入善八区木曾商店。六区米沢花屋。十二区上田靴店。十五区竹内たばこ屋。国道八号線上原農協石油スタンド前板川商店

の五か所です。  
なお、し尿汲み取り業者は黒東衛生だけになりますので、汲み取り希望の方は衛生券をお求めのうえ、黒東衛生(代表)上田伝造 七二〇(二四四)に連絡してください。  
・汲取料金  
一八〇円 一九〇円  
一八円 一九円

## ○保健衛生だよりを発行

いままでも各種予防接種や検診の案内を個人通知していました。が、四月からは月々の衛生行事を記載した保健衛生だよりを発行することになりました。  
これは個人通知書にかわるものですが、家族の見やすい所に貼って保存しましょう。



大そうじ

春の大そうじは、カ、ハエ、ノミ、ネズミなど徹底的に退治しましょう。たとえば――

△天井裏▽ 懐中電灯で照らしながら、よくほこりを取り、消毒剤を噴霧器でたっぷりまきます。ただ、この消毒剤については、薬局とよく相談してから使

う方が安全です。  
△床下▽ こも消毒剤や石灰をたんねんにまきます。

△たたみの裏▽ 畳はよく日にあててほこりをたたき出し、床板との間には新しい新聞紙を二、三枚かさねてまきます。もちろん消毒剤も忘れずに十分まいてください。

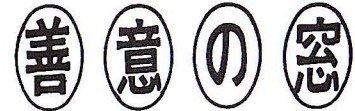
△便所の回り▽ くみ取り口の周囲を十五センチほど掘りかえし、ウジを殺す薬をまきます。ゴミ棄て場や下水の付近も同様になります。なお、消毒剤のあと始末にはよく注意しましょう。

背広の手入れ

背広や学生服のよごれが目についできます。洋服のよごれ方は、着る人の仕事や環境、それ

にくせなどによっても違いますが、よごれやすいのは、やはりズボンのすそやポケット口上着のエリやそで口などです。よごれが目に見えてから手入れをするのではなく、毎日さつとブラシをかけておくだけでも、だいぶ違います。また、あまりよごれないうちに簡易クリーニングをすればよいでしょう。

簡易クリーニングの方法は  
・ハンガーにかけて三十分ほど日光にあてる  
・洋服ブラシで、まずホコリをたたき出してからブラシをかける



あなたがいご芳志を感謝いたします

現金の部		入善町善意銀行 (2月10日~28日)	
預託(寄附)	内	容	
吉原 上島 民	100,000円	病氣全快祝として社会福祉事業資金に	
入膳 山本正勝	5,000円	毎月社会福祉事業資金に	
横山 浜瀬ます枝	100円	拾得金を	
	3件	1105,100円	



おめでた(出生)

住所氏名	続柄	名前
入膳 加瀬一朗	2女	淑子
新屋 長谷川薫	長男	淳一
下飯野 野坂親敬	長女	敬子
下飯野 坪野利則	長女	たまき
古黒山 山崎勝身	長男	裕一
田ノ又 坂東明良	長女	有希子
五郎八 林由太郎	長男	覚
芦崎 浅倉征男	長男	洋寿
上野 金沢義雄	3男	浩二
入膳 高浜 潔	長女	均子
新屋 杉田清忠	長男	諭
上野 籠瀬芳朗	長男	健
入膳 上田敏政	長男	誠
舟見 入江博之	長男	健
舟見 東鶴繁行	2女	美幸
入膳 上田辰三	長女	優佳
下飯野 浅野利美	長男	健一
入膳 中瀬久秀	長男	真也
木ノ根 木沢義豊	長男	徹
目山 野口勝	2男	裕次
目川 杉沢睦夫	長男	優
葛ノ木 西島忠一	長女	一美
吉原 東原輝一	2男	幸博
入膳 田中俊幸	長女	智子
青木 上島靖男	2女	恵子

おくやみ(死亡)

住所氏名	年令	世帯主	原因
横山 亀田定次郎	83	本人	心臓病
目川 杉沢をり	83	八郎	肺炎
道市 西村與四松	52	本人	脳出血
舟見 藤田 松蔵	58	本人	肺炎
小摺戸 伊林 はな	64	本人	肺炎
横山 尾山 ぬい	79	清松	肺炎
入膳 竹内八千以	68	重一	肺炎
上野 谷口 裕嗣	1	巖	肺炎
若栗新 若島 一衛	69	本人	肺炎
新屋 寺崎 ちよ	68	信義	肺炎
新屋 長谷川のふ	89	余次郎	肺炎
上野 目沢二四松	66	本人	肺炎
春日 真岩 寿喜	62	善夫	肺炎
愛場 舟貝 ちや	69	定蔵	肺炎
芦崎 飯作タマエ	52	本人	肺炎
野中 清水 誠作	75	亀作	肺炎
上野 草島 清吉	85	功	肺炎
東野 細田清之助	75	本人	肺炎
木ノ根 木本 要松	42	実	肺炎
本村 ちた	81	庄一	肺炎
二ツ屋 盛山 つや	81	茂	肺炎
舟見 沢井恒夫	2ヶ月	順平	肺炎
横山 木村 ちよ	72	定夫	肺炎
福島 福沢 いと	85	両作	肺炎
上野 愛場 由次	69	本人	肺炎
愛場 坂本はる	66	上野周次	肺炎
野中 青島 きよ	81	文吉	肺炎
春日 真岩 洋行	2	政平	肺炎
入膳 沢田 昇次	61	本人	肺炎
入膳 徳光幸次郎	70	本人	肺炎

新着図書

最新用語百科事典 時事問題研究会  
小泉信三全集13 17 21 22 文芸春秋  
青年と人生を語ろう 谷長 茂  
原色日本の美術9 小学館  
水泳の初心者指導 学校体育研究同志会  
世界文学全集1 8・4 河出書房  
現代世界ノンフィクション全集 楽摩書房  
4 14  
日本の詩歌4 8 15 16 23  
日本の文学36 中央公論社  
馬に乗った水夫 橋本福夫  
大平洋戦記12冊 河出書房  
世界歴史シリーズ4 世界文化社

