

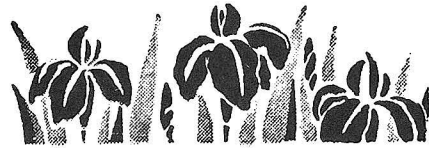
報にゆうせん

発行 富山県入善町役場
印刷 田中印刷所

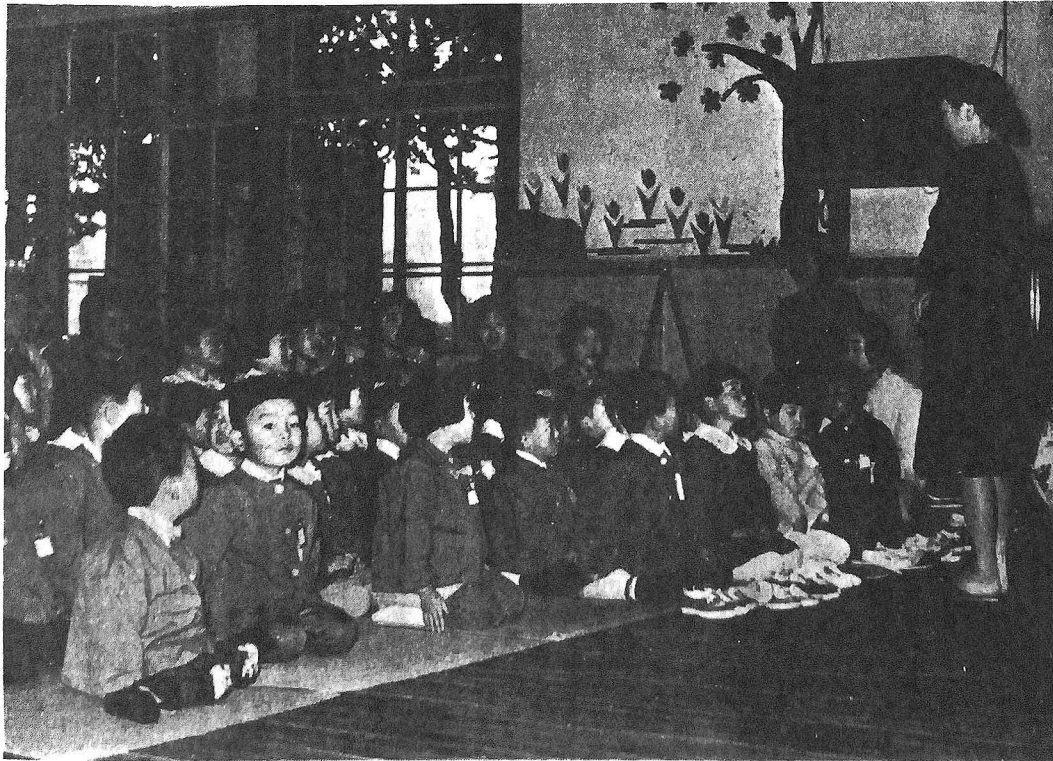
No. 146

昭和44年5月1日発行

五月のこのよみ



- 1日 メーデー
- 2日 八十八夜、善行児童
優良乳幼児表彰
- 3日 憲法記念日
- 5日 こどもの日
- 6日 立夏
- 8日 世界赤十字デー
- 10、16日 愛鳥週間
- 11、20日 春の交通安全運
動期間
- 14日 種痘の日
- 18日 家庭の日、国際親善
デー
- 25日 小摺戸神社の藤まつ
り



←車には気をつけましょうね。……(樽山保育所入所式)

- ……四月に就職した我が子から、初めて給料をもらった喜びの手紙が来て、一人抜けて淋しかった夕食時が、一転してにぎやかさを取り戻した家庭もあることと思います。
- ……五月五日はこどもの日、十一日は母の日、そして十八日は家庭の日です。
- ……今一度、この日の意義を考え直してみましょう。

—— こどもの日
小さくなりし
靴いくつ ——

人口	28,314
(男 13,338 女 14,976)	
世帯数	6,507
4月1日	住民登録数

町政一般質問

入善町
議会

三月定例議会の町政一般に対する質問は、三月十二、十三日の両日、町民多数傍聴のもとに、二十二議員が町の発展施策を中心に当局をたどりました。各議員共、任期中公約実行最後の年とあって、質問にも熱がこもり、活発な論戦が展開されました。前号では予算についてのべましたので、今回は私達代弁者の質問と当局の答弁の要旨についてお知らせしましょう。

町財政の見通しは

●合併は住民の声を調査して●

○**橋田議員** ①現実の町財政を考えると、交付税及び、補助金制度の維持存続を強調すると同時に、自主財源の造成を図るべきと思うが、自主財源の確保にどのような手段をとるのか。町財政の見通しはどうか。②広域行政に対する具体策を示せ。③町教育委員会は、町立小中学校教師を監督指導する立場にあるが、現在の状態に反省すべき点がないか。④国保特別会計の危機を乗り切るための具体的改善策を示せ。

○**町長** ①地方交付税は、関係機関と交渉の結果、32%の率は変更されない。国鉄、公社の納付金の減額は免れないとしても廃止されない。自治省から税率の引き下げの要望が強いが、減税分には特別交付税を充てる動きがあるので、これらを考えて、町財政の先行きは決して暗いものがあるわけではなく、48年度で、工場誘致特別会計の償還を完了したい。③先ず、広域行政の根本をなす道路問題に着手し上下水道、火葬場、消防等についても、広域的に努力するべく、これが実現に努めるが一市三町の合併は、住民の希望を充分調査した上で合併すべきである。④保険税の軽減のため、四百五十万円を繰出すことにした。今後は、保健婦活動を充実

し、各種予防注射の徹底、成人病対策のしん透、衛生思想の普及を計る。町民一人一人も、無病の入善町にするよう心掛けてほしい。

○**教育長** ③入善中学校の不祥事については深く反省し、今後は絶無を期したい。教師の監督指導については、校長等と相携え、校長を通し、問題によっては本人に直接注意を勧告し助言指導したりしているが、今後も十分に注意を払いたい。

町政は五か年

計画をもとに

○**立案議員** ①黒部川総合開発計画という大問題の中にあつての道路計画、農、工の一体化、漁業振興策、人作り教育、厚生施策等には、前向きな具体的な方向づけがないように思う。学校統合、町民福祉センターの実現、漁港の促進等についても今議会でも方向づけをするべきだ。

継続したい

ほ場整備4%補助

○**藤田議員** ①基本政策が年々変わるのには、政策の目的が達成されたためか、政策そのものの変更か。②ほ場整備の事業量に事業費が追いつかぬのではないか。道路改良費は実質的に本年度を下回っているが、町道の舗装計画はないのか。③税務課が税務署の前橋をかついでいるように思うがどうか。④総合予算主義という観点から、当初予算を大幅に補正することは、地方財政法にふれないか。

プラント設置 良質舗装

○**町長** ①基本方針は43年から44年に踏襲するということでなく、それを達成することも考え

○**笹原議員** ①地元負担を軽減し、町道の簡易舗装を進めよ。②児童の用具、靴等に夜光塗料を塗ってはどうか。③米価が据置になった場合の税の見通しはどうか。九・六・四という言葉は入善町に当てはまるか。申告相談会場では、結ったものが粘り勝ちで、日稼労働者の税に不公平があると聞くがどうか。

○**町長** ①簡易舗装の地元負担を今後は30%に引き下げ、プラントを設置し、強度で良質の工事をする事を検討している。

○**教育委員会**、民生課ともよく

○**直通電話を御利用下さい。**
役場の電話の混雑を緩和するため、農政課に直通電話を増設しました。今後役場への電話はできるだけ、次の直通電話を御利用下さい。

- 総務課** 七二一〇三五
- 民生課** 七二一〇三四
- 農政課** 七二一〇二六
- 建設課** 七二一〇二五
- 右以外代表** 七二一〇二〇

て、基本方針をたてたものであり、何がさておいても継続すべきであり、出納閉鎖期までに支払いしたい。④我が町も総合予算主義の建前から、総合予算として堅持し、財源の伸びがあった時は投資的事業に充て、より良い町政を執行したい。

○**税務課長** ①税務職員には公平課税の義務があり、所得税だから脱税してもよいという指導や面接は出来ない。税務署の脱ろろを発見した場合、町では調査課税すべきであり、税務署への通知義務がある。税務課は、税務署の前橋をかついでいるのではなく、住民税の根本となる所得税の段階から、町が協力し合つて進めているのです。

○**建設課長** ②44年度は十六路線五千メートル程度を計画しています。

相談し、ある程度の補助で済むものなら実施したい。

○**税務課長** ③米価が上がらぬ場合でも減税策からして、諸控除額が引き上げになるので、所得は三割ぐらいダウンするものとみている。九・六・四は、所得の中の税対象所得の割合をいっただもので、九は給与所得者六は営業、四は農業という一つの表現だが、入善町では所得の公正というのをモットーとして努力してきたので、農業は大体八割の課税になっていると思う。また正直者が馬鹿をみない課税のため、再調査し、後日修正申告や、更正決定したりしており、その件数は三百件から四百件にも及んでいる。



●人命尊重●

救急車配備を

○上田議員 ①交通安全対策は掛け声だけであってはならぬ。人命尊重という観点からも早急に救急車を配備せよ。②一千七百三十八万四千円の消防費が計上されているが、措置費の流用は厳に戒むべきである。③市街地下流の汚水、排水の下水道対策の見通しは……。④大型住宅団地に集会所を作ってはどうか。床下浸水等の防備策を充

実されたい。⑤町内会のあり方に改善すべき点がないか。○町長 ①財政事情を考慮早急に解決したい。②昨年より消防に対する交付税が増額になり、消防行政について検討しているが、今後は人員を増加し、機械整備も積極的に進めたい。③下水道調査のコンサルタンに依頼し、大局的な方針を考える。④何とか財源を求め、住民の福

祉増進に努力したい。⑤区長さん方には大変御迷惑をかけており、住民には葉書で通知するとか、有線放送を利用したりしていますが、今後共宜しくお願ひします。○企画財政課長 ①補助金等の交付方について、上司と詳細な照会をしていますが、それが参れば詳しく報告します。○民生課長 ④今冬の床下浸水で非常に御迷惑を掛け、昼夜を問わず協力して下さった方々に感謝しています。この際建設課と充分打合せを行ない、出来る限り善処したいと思ひます。

駅前中央都計線 来年度より着工

○龜田議員 ①駅前中央都計画路の促進状況はどうなっているか。②海岸浸食にとまらぬ、九か所あった舟揚場が、一か所として完全な舟揚場がなくなつた。舟揚場の設置を急げ。③東部土地改良区事業の進展状況はどうか。

民館に専任主事を置き、指導者を養成して社会教育の充実に努められたい。⑤パン食から米食に代りつつある問題をどう考えているか。⑥海岸浸食に万全を期されたい。⑦大型予算の割には大事業が計画されていないが町発展の基礎的な、サービスのな基本政策といえるか。○町長 ②国民健康保険の抜本的な改正があった場合、御指摘の方向に進みたい。③県でも医師の充足というところで心配しています。⑦本年は新屋地区の第二次構造改善事業の約三千万円が入っていないので、投資的経費が減じているのであり、43年度を下廻らぬよう努力したいと思ひます。

○建設課長 ⑥国が二億円、県が七千万円、町は一千二百万円を投じ、保全、護岸に努めていますが、毎年平均一・五メートルも浸食されています。この実態を建設省等の関係機関に訴えて、完全な護岸に努力いたします。

第三保育所は

ロードバッカーを購入

○上野議員 ①町長は公約実行最後の年度だが、道路の拡幅改良計画を問う。②し尿を川へ流す者がいるが、この対策は。③ゴミ、不燃焼物の処理能力の増強について万全を期されたい。④霊柩車を配備出来ないか。⑤青少年の非行防止策上から、防犯灯を増設されたい。⑥上水道問題をどう考えているか。⑦寺田町を中心とした第三保育所を設立する考えがないか。⑧入善町の玄関口である入善駅の改築実現を切望する。

○宝田議員 ①事務を簡素化、機械化した職員の前減を計れ。②小、中学校に修身科を設置する考えがないか。③保育所児に対する母親の心構えを熟知させよ。④総合農政から考えられる入善町農政の方針を示せ。○町長 ①予算の三十四％が人件費で恐縮している。税務関係では機械を導入したり、計算センターへ委託したりしていますが、今後一層留意したい。○教育長 ②義務教育は、文部省の指導要領に基づかねばならないので設置は出来ない。○民生課長 ③各保育所を巡回し、母親学級を開設していましたが、今年度も教育委員会の協力を得て、母親の心構え、子供のシッケの方法について、指導したい。○農政課長 ④総合食糧の自給調整を図るという国策だが、積雪寒冷作地帯ですから、米どころとして、品種の統一、乾燥技術等については関係機関の総力をあげ、うまい米作りに専念して、入善米の名を高めたい。

修身科設置の 考えはあるか

○町長 ①入善町建設計画中上原縦断線は、万博のために予算が削減され痛手だが、県費助成または、失対事業で施行したい。②誠に遺憾に思う。汲取料金が高いためと思うが、かかることのないように指導したい。なお45年度には、東部衛生処理組合の施設を、無臭、無煙化すると

○町長 ①45年度から着工したく、認証を得れば本年度中に先行投資をすれば、入川川の改修を図り、河口突破して河口を船着け場として頂きたいと、水産課長、農地課長にお願いしています。○建設課長 ③東部土地改良区事業は今年認定され、棚山、横山を中心として、七千五百一ヘクタール、約十億円の事業費が決定していますが、44年度施行面積については今のところ確定していません。

○農政課長 ①生産者が萎縮しないよう、税務課長とも相談していますが、町長の許しを得て、政策協定をしてゆきたい。○民生課長 ②男子の高血圧、心臓病検査希望者が多いが、今年あたり、成人病検査の重点地区に指定される動きがある。○教育長 ④社会教育の重要性が認められてきている時、公民館、社会教育主事の増員が急務であると考え、この問題については全力を傾注している。⑤米食生活の栄養価における実態調査を予定しており、副食によるビタミン、カルシウム等の摂取策についても計画立案中です。

海岸浸食 年間一・五メートルも

○各議員 ①町が推奨する作物等については、税の均衡を失せず、かつ、優遇措置を講ぜよ。②男子も心臓病検査をして、老人には国保の十割給付をしてほしい。③町長は政治手腕を發揮して、入善町における定期的保健所の開設を考えてほしい。④公

が認められてきている時、公民館、社会教育主事の増員が急務であると考え、この問題については全力を傾注している。⑤米食生活の栄養価における実態調査を予定しており、副食によるビタミン、カルシウム等の摂取策についても計画立案中です。

あなたは今安全運転をしていますか

○町長 ①入善町建設計画中上原縦断線は、万博のために予算が削減され痛手だが、県費助成または、失対事業で施行したい。②誠に遺憾に思う。汲取料金が高いためと思うが、かかることのないように指導したい。なお45年度には、東部衛生処理組合の施設を、無臭、無煙化すると

よう最善の努力をする。

旧国道の 舗装を早く

○松田議員 ①前年も取り上げられた問題だが、旧国道舗装の早期実現方を、県当局に強く要請して欲しい。これには、簡易舗装を考慮してはと聞くが、②余剰労力をフルに活用出来る方策を示せ。③新聞は一万ヘクタール、知事は百ヘクタールの作付転換面積というが、どちらが正しいのか。

○町長 ①舗装には地元負担があるので、民家連たん地域外では、十％負担を承諾できないとして返上した例もあるが、地元負担の軽減を強く働きかけ、残り六・五キロメートルの舗装完了に努力したい。②農閑期の余剰労力を町内産業に生かすため農繁期の休暇の実施、環状線バスの運行等について、業者や地鉄に働きかけている。

○建設課長 ①現在の交通量からみて、旧国道は簡易舗装でもたないと思うが、今後検討してみても充分ということになれば考えてみる必要がある、県当局に積極的に働きかけ、地元ともよく相談して善処したい。

○農政課長 ①新聞報道は誤りで、富山県の本年度作付転換計画面積は、百ヘクタールです。

時代要求の

駐車場・緑地帯

○米沢議員 ①町中心部に、憩いの場所ともいえるべき、緑地帯を設置する考えがないか。②駐車禁止の道路が増えているが、駐車場の用地確保は、市街地化されたからでは遅い。対策を伺いたい。

○町長 ①議会とよく相談しておし進めたい。②役場前、公民館前を、駐車場として解放しているが、利用者のほとんどが通勤者であり、その中三分の一が朝日の車です。しかしこの問題も今後充分に検討して解決してゆきたい。

大量地下水 使用に課税を 考えないか

○柏原議員 ①国保会計の納税貯蓄組合補助金の割合が、一般会計分より高いのはなぜか。大幅な補助金を出すのは、現時点で適当と思うか。政治的判断を伺いたい。②地下水は住民の一種の財産である。地下水の大量使用に対し、地下水使用税を制定する考えがないか。制定の見通しはどうか。③黒部川流域変更反対運動は、放置された感があり、一部に賛成の声もあると聞く。これらに対する対策を聞きたい。④合併しない農協に対する処置を、どのように考えているか。⑤新和工業の電炉に対する電気ガス税が、非課税であることを知らなかった当局は、どのような方法で町民に謝罪するのか。

○町長 ①現在の時点では、あ

円滑な 金融対策を

○前田議員 ①町長は日頃からよい町作り、よい人作りと申されているが、もっと大幅なよい町作り、人作りに努力する気がないか。百年の大計とは、何を目的としていっているのか。②商工業の発展は先ず、円滑な金融にある。農協より金融機関へ預金してもらい、間接的に金融機関に責任をもたせるようにしたらどうか。

○町長 ①健康な人がいてこそ良い町が作れる。再建団体という病気を皆様と共に治してきたが、施政方針で申したように、御指摘の主旨に添うよう努力する。また今年には明治百一年であり、今までの歩みを反省し、思いつき政治でなく、町政五年計画にそっておし進めたい。②商工会へ六百二十万円、小企業へ百十万円の補助をしていますが、低利資金貸付の増額を図るため、一千四百万円の預託も行

る程度直さねばならないと思っ
ている。②現状において、地下水の使用に対して課税する考えはないが、将来は考えてみる必要があると思う。③当初の絶対反対の意思は変らぬ。専門家に依頼し、灌漑用水の問題等につき検討願っているが、反対期成同盟会の実行委員会を近く開催し、いろんな問題を報告して、大いに反対の意志を揚げてもらおうと思っている。④甲、乙をつけることなく、出来る限りの育成をしたい。

○税務課長 ①一般会計には、補助金の対象にならない法人税や、住民税特別徴収分があるため、国保会計における補助金交付割合が高くみえるわけだ。②指導的立場にある私達の勉強不足をお詫びします。なお四三年分電気ガス税は、予算に計上した額は徴収出来たと思いましたが、非課税適用申請書が提出された時点から、非課税としたい考えです。

合併農協 の育成を

なっています。銀行等には支店長を通じ、中小企業の育成に努力するようお願いしたいと思います。なお農協には農協としての規約もあると思えますし、お願いはしてみるが、可能かどうかはちょっとわかりません。

○中島議員 県では、45年度において、土木出張所の改築を予定していると思うが、現在の敷地では、当然狭くなるものが予測出来た筈だ。町長就任以後において、現在の土地及び後方土地の所有権が移転しているのに買取のチャンスがなかったか。②米のコストダウンは、合併農協に期待する面が非常に多いと思うが、現時点での経済的援助を考えているか。③網紀の肅正が問題化している折、職員の不祥事に対する処置が万全か。④

吉原保育所の 再建を急げ

○車議員 ①入善漁港の完成を急ぐべく、強力な運動が必要と思う。完成の見通しと、運動方針をお聞かせ願いたい。なお国保漁民は、町の方針に基づいて行なう運動には、いつでも参加協力することを付け加えておく。②吉原保育所は、老朽化が著しい。早急に再建してほしい。

○町長 ①今までも絶えず国や県に要望していますが、一日も早い完成を期待している。今年には二千万程度の予算をもらえると聞いていたが、その額にならなかったことを遺憾に思っています。今後も最善の努力を払います。②老朽化して、財政の許す限り、国、県の補助を得て逐次改築し、地元の要望に添いたい。

次期町長選に出馬の意志があるか。⑥議員は町民の代表だと責任を感じているのに、答弁の中には、議会を軽視する印象を受けるが……。

○町長 ①所長の話としては、現機械置場の辺でもよいから、千坪程確保して欲しいとのことであつたので、附近の土地所有者に話し掛けている。現在地の所有者が急にお金が入用となり、現在の所有者に売却されたものである。②一人歩き出来るよう援助もある程度増額すべきでないかと考える。③職員、職組の不祥事は、本当に遺憾に思う。二度とないよう、課長を通じ徹底させたが、今後は厳罰をもって対処するつもりです。④出馬するか否かは町民の良識を得て判断したい。⑤決して議会を軽視してはいない。学校問題等については、審議会、議会にはかつて町民の意志を充分尊重し、おし進めるつもりです。⑥農政課長 ①圃場整備も生産性の向上が目的であり、現在の労力を、三分の一以下に引き下げ、農家の純益の増加を期したい。

心臓病患者に町、県で

三十万円貸付

○岩場議員 ①工場誘致特別会計への繰出金や、税金の一部還元である納税貯蓄組合の事務補助金を、一時朝上げし、これをもつて、保育、教育、交通対策等に充てるべきだ。②入善高校の生活科一学級減は、新川女子高校のシワヨセだ。教育委員会は、入善町の子女の教育に責任がもてるか。③重症構薄児年金制度・先天性心臓疾患者医療資金貸付制度の創設はよろこばしいが、資金を増額する考えがないか。先天性心臓疾患者に対する施策について、他市町の実態をお聞かせ願いたい。

○町長 ①返済するものは返済し、新たに求めるものは求める方針で実施したい。②校長、PTA、後援会と共に、陳情していたのですが、一学級減となります。新川女子高校の設立は、入善高校にとって不利になるのではと考えていたが、知事の提案に議会が同意したものであり

個人的には、既設の学級をふやした方がよかつたと思つていました。③教育長 ②私はシワヨセであると思つています。委員会としましても、中学校長会と提携し、進路問題、父兄の要求、生徒の希望等の資料を求め、富山方面に多く通学している実態を訴え、学級減に反対したのですが、やむを得ない状況になつたわけですから。④民生課長 ⑤精薄児年金制度については、将来は身体障害者にも拡大適用し、社会、諸状況ともならみ合せて支給額を適正化したい。心臓病患者については、新湊、高岡、氷見では、十万円の貸付で始められましたが、高岡市は今年度から、五万円を支給する制度に変わりました。町としては十万円無利子貸付を考へていますが、県でも二十万円の枠内で貸付をしています。

○教育長 ①強化米、肝油の使用で、ビタミンを摂取しています。牛乳の補助については変わりますが、粉乳を使用しないため補助はなくなりました。

○長島議員 ①職員の給与や手当は、国や県の示達によるものか、それとも、勤務状態、学力等を勘案して町長が判断するものか。②定年制の問題を、現段階でどのように考へているか。③町長 ①年給給を基本に、能率給を加味して支給している。②定年制法案は今国会に提出されたが、通過するかしないかは微妙であり、通過しても町条例で条文化しなければならぬ。③町長のように勸奨退職がスムーズに行なわれている町では問題がないと思う。

○長島議員 ①町民税の税率を一・四倍から一・三五倍に引き下げたことは喜ばしいが、理想以上に近づける喜ばしいか。④小中学校の教育方針は、何を重点項目として取上げているか。教育器材の充足率とその程度、教育センターの充実計画も伺いたい。⑤労働者会館、福祉会館建設の計画、見通しを伺う。

交通指導員の待遇改善への

○福沢議員 ①飯野小学校の米給食のビタミン補給策、牛乳の補助はどうなっているか。②雨雪の中で街頭指導している指導員に対し、町としてどんな待遇をされる心算か。③宇奈月町では高令者に対する医療費の三割負担を、町が負担しているが、当町でも福祉の考へがあるか。④庁舎や福祉会館の設計ぐらひは考へるべきだ。

○町長 ②県から十二名が任命されていますが、町としては夏服、冬服各一着を支給しています。今後一層の待遇改善をしたい。③現在では考へていない。④慎重に考へて運ばないとうまくゆかないと思つています。

○町長 ②県から十二名が任命されていますが、町としては夏服、冬服各一着を支給しています。今後一層の待遇改善をしたい。③現在では考へていない。④慎重に考へて運ばないとうまくゆかないと思つています。

どうなるか

定年制問題

○長島議員 ①職員の給与や手当は、国や県の示達によるものか、それとも、勤務状態、学力等を勘案して町長が判断するものか。②定年制の問題を、現段階でどのように考へているか。③町長 ①年給給を基本に、能率給を加味して支給している。②定年制法案は今国会に提出されたが、通過するかしないかは微妙であり、通過しても町条例で条文化しなければならぬ。③町長のように勸奨退職がスムーズに行なわれている町では問題がないと思う。

○町長 ①年給給を基本に、能率給を加味して支給している。②定年制法案は今国会に提出されたが、通過するかしないかは微妙であり、通過しても町条例で条文化しなければならぬ。③町長のように勸奨退職がスムーズに行なわれている町では問題がないと思う。

○町長 ①年給給を基本に、能率給を加味して支給している。②定年制法案は今国会に提出されたが、通過するかしないかは微妙であり、通過しても町条例で条文化しなければならぬ。③町長のように勸奨退職がスムーズに行なわれている町では問題がないと思う。

慎重に検討

学校統合問題

○滝本議員 ①学校統合、庁舎の新築、都市計画道路の見直しを、お聞かせ願いたい。

○町長 ①学校統合問題については、審議委員会を任命してあり慎重に検討して今後の問題を解決させてほしい。庁舎は町民のシンボルであり、出来るだけ早く解決したい。都市計画道路中央線は、駅より役場まで幅十五メートル、延長二百メートルで設計額は一億二千万円になり、三〜四か年程度で完成したい。

理由を書いた別紙を添えること。④書式は、半紙を横に二つ折りにして、右半面にお題と歌、左半面には住所、氏名(ふりがな)、生年月日、職業(具体的に詳しく)を書くこと。

理由を書いた別紙を添えること。④書式は、半紙を横に二つ折りにして、右半面にお題と歌、左半面には住所、氏名(ふりがな)、生年月日、職業(具体的に詳しく)を書くこと。

先ず庁舎

次に福祉会館

○稲垣議員 ①町民税の税率を一・四倍から一・三五倍に引き下げたことは喜ばしいが、理想以上に近づける喜ばしいか。④小中学校の教育方針は、何を重点項目として取上げているか。教育器材の充足率とその程度、教育センターの充実計画も伺いたい。⑤労働者会館、福祉会館建設の計画、見通しを伺う。

○町長 ①自治省からの要請もあるのに、財政事情を十分考慮し、48年度には一・()になるように努める。②庁舎を建設した後、福祉会館の建設によりかかりたい。

○町長 ①自治省からの要請もあるのに、財政事情を十分考慮し、48年度には一・()になるように努める。②庁舎を建設した後、福祉会館の建設によりかかりたい。

○町長 ①自治省からの要請もあるのに、財政事情を十分考慮し、48年度には一・()になるように努める。②庁舎を建設した後、福祉会館の建設によりかかりたい。

○町長 ①自治省からの要請もあるのに、財政事情を十分考慮し、48年度には一・()になるように努める。②庁舎を建設した後、福祉会館の建設によりかかりたい。



花

昭和45年歌会始めのお題は『花』と定められました

- 詠進の要領●
- (1)一人一首限りとし未発表の歌であること。
- (2)半紙に毛筆で自書のこと。
- (3)盲人、身体障害者等は、点字で詠進、または半紙に他人が代筆してもさしつかえありませんが、代筆の場合は、その

花

住所 (折り目)
氏名
生年月日
職業

- (5)詠進の期間は、9月1日から10月1日までとし、郵送の場合は、消印が10月1日までのものを有効とすることになっています。
- (6)郵便のあて先は、100 東京都千代田区千代田一番一 号 宮内庁 宮内庁式部職あてに、住所、氏名を書き、郵切手をはつた返信用封筒を添えて照会するか、県庁、または市役所の総務課に問い合わせ下さい。
- (7)以上についての疑問があれば、宮内庁式部職あてに、住所、氏名を書き、郵切手をはつた返信用封筒を添えて照会するか、県庁、または市役所の総務課に問い合わせ下さい。

舟見保育所

移転問題は



国、県、町の子算のほとんどが税金

○三賀議員 ①公明選挙に対する町長の心構えを聞きたい。②自動車取得税の使い道と、税の今後の推移、税の効果についてくわしく説明されたい。③町長は前身が医者であり、医療界では大先輩である。後輩の指導という面からも、国保問題には一歩踏み込んだ指導方針がないか

④婦人の憩いに対する対策を考えているか。⑤舟見保育所の移転は、ほ場整備とかみ合せ、移転敷地を確保出来る見通しがあるが、当局の方針はどうか。

○町長 ①マント部隊はいろんな弊害がある。選挙とも相談して、明るい選挙にしたい。②過去三か年間共、当町の医者は、朝日、宇奈月、黒部より、一月月当り、申しつけ、一千五百円高いことを申し上げ、協力をお願いしています。

④主婦の過労が目立っていますので、「婦人健康環境協議会」といったようなものを作り、婦

人の健康問題に取り組み、月三回位の休日を考えていきたい。⑥舟見保育所児童は、屋根雪の落ちる危険な道路を通うことも知っており、改善の必要があると思つていたので、地区民の希望している位置に移転し、拡張しなければならぬと考えられています。

○税務課長 ②米価が据置きになつても、他の事業所得者の占めるウェイトが大きく、概念的に税は毎年一割程度伸びると思つている。税の効果ですが、国

県の予算の約九十五%が税金でまかなわれており、町の予算のうち、自主財源の残りも国からの地方交付税等が主ですから、私達が汗水流して働いて納めた税金が、町の為、国の為に使われていると考えよう。また自動車取得税の三分の二は町の収入になり、すべてが道路の改良、修繕に使用されています。

パイロット事業の見通し

○森田議員 ①パイロット事業の見通しはどうか。②現在の職員の中での配置転換により、公民館専任主事をおけないか。③民道岩崎、前沢線の拡張舗装工事は、黒部市だけ拡張されること聞くが事実か。福島・上飯野間の県道で、用地が確保されているのに土盛りがしてないか所がある。促進されたい。道路愛護の資材を増配し、赤土を投入せよ。

○町長 ①1月12日から14日ま

で、正副議長、委員長、農協の代表が、農林省へ強く要請して来たが、44年度は見送られるのではないかと心配しており、45年度で指定になった場合、代るべき事業を強く県へ要望し、農民の皆様の期待に添うよう努力したい。④充分考え善処する。○建設課長 ③岩崎・前沢線の改良舗装は、本年度より黒部市から着手されることになり、近く入善町内も前進すると思う。芦崎・大庄線の改良については、大幅改良をするよう要請しています。幹線道路の赤土投入を考えていますが、資材配置量は、地元の要望と、現地調査とを勘案し配置しています。

お世話願う 区長さん

◎印は 地区区長会長

▽入善地区	神林 米原 茂雄	▽上原地区	阪本不二雄
上田 上田 友吉	上野第1 流 三郎	西坪 松島 忠治	
青島 大角 秀尚	第2 松田 善次	柴垣 山本 巖	
6区 上田 義信	第3 小才 省三	西島 笹原 義光	
7区 田中 勝造	第4 目沢 庄蔵	三島 橋本 亀吉	
8区 米沢 敬作	第5 森井 弘	目川 西野 富雄	
9区 柚木 一夫	第5 森井 弘	▽飯野地区	細田大次郎
10区 田中 忠一	下上野 邑町 功	国道筋 大井 武成	
11区 田原 吉郎	道市 金田 岩男	農愛 広田 周作	
12区 区内 与吉	柳原 西村 敬周	三ツ家 長田菊次郎	
13区 区内 木下源太郎	吉原第1 林 源吾	神子沢 浜田 博	
14区 区内 近藤 秀雄	第2 栄沢 幸吉	五十里 飯作 陸美	
15区 区内 本田 幸光	第3 小田 磯明	下飯野新米島 重信	
16区 区内 竹内豊次郎	▽青木地区	高瀬 竹本 宗松	
17区 区内 篠島 信一	上村 藤原 輝昌	下飯野 野坂 栄三	
18区 区内 田中 竹島 米吉	中村 藤原 輝昌	園家 塚田 久雄	
五十里 五十里文作	中北 中林 忠一	報徳 伊多 定二	
君島 室 則正	東坪 山崎 芳雄	声崎第1 一島長五郎	
東洋紡社宅	松本 良一	第2 立塚 林作	
		第3 山崎由左エ門	

『明るく正しい選挙』

標語募集!

応募規定

- ・内容 民主政治、とくに明るく正しい選挙を内容としたもの
- ・資格 入善町民(1人1点)
- ・締切日 昭和44年5月26日
- ・提出先 役場内、選挙管理委員会まで
- ・その他 住所、氏名、年齢を明記のこと
- ・賞 入選作品(若干名)には、粗品を贈ります。

第4区 清田 長吉	東町 高源 政義	第3区 永山 一郎
第5区 滝本 重次	西町 新田次郎	第4区 荒木 庄吉
第6区 蛇沢 寛之	上村 寺崎 武秀	第5区 春日 米沢 伝作
第7区 五郎八〇永原 数之	向島 米山 幸雄	第6区 藤原 池原 健松
第8区 板屋 南保 幸作	下山 〇錦島与一	古黒部第1 大木辰造
第9区 笹原 竹島 儀松	浦山新 長谷 孝郎	第2区 谷 雪枝
第10区 上飯野 本多 八郎	基ノ木 中山 喜一	第3区 金沢 幸一
第11区 〇2 本多宗太郎	島 藤田 寛	第4区 沢井 洋一
第12区 〇中央 大野 秀雄	〇桐山地区	第5区 樋場 二三
第13区 〇農家 白島 清	小杉 1 松田 深	第6区 戸出政次郎
第14区 上飯野新飯田 長松	〇〇〇 高見仙松	第7区 古畑 薫
第15区 道古 嶋先宇右エ門	桐山 1 扇原 権作	第8区 西尾 清文
第16区 〇小瀬戸地区	谷口伊佐穂	第9区 小森 幸男
第17区 第1区 寺林 栄純	〇〇〇 幸雄	第10区 小野 広幸
第18区 第2区 小林三雄	〇〇〇 武雄	第11区 上野 幸雄
第19区 第3区 石川 正義	〇〇〇 稲場 久雄	第12区 下今江 小松 長三
第20区 第4区 秋元 耕順	〇〇〇 長島 友蔵	第13区 水島 清松
第21区 第5区 舟根 秀作	〇〇〇 坂東 久雄	第14区 山本 良一
第22区 第6区 城崎 正義	〇〇〇 荒又 青木 吉造	第15区 森本 幸平
第23区 第7区 松井 広作	〇〇〇 八幡第1 辻田 朝悦	第16区 〇〇〇 稲村周作
第24区 第8区 福沢 早雲	〇〇〇 横山地区	第17区 〇〇〇 盛田 盛由
第25区 第9区 松島 清	〇〇〇 横山第1 与次	
第26区 第10区 松島 清	〇〇〇 横山盛開	
第27区 中坪 白又	〇〇〇 横山盛開	



暴力の排除は県民の協力

(入善警察署)

暴力団などの犯罪の捜査には被害を受けた人や、それを見ていた人などの協力を得られないとしたら、悪質な犯罪者に対して、強い取締りができないばかりか、ぎやくりをのさばらすこととなります。

世論調査の結果を見ても、調査した三、〇〇〇人の「暴力団や不良の被害にあった」と云う人は、九〇人で、このうち警察へ届出しているのは二七人(三〇%)で他の六三人(七〇%)は届出をしていないことがわかりました。また、届出をしなかった六三人については、その理由を調べてみると、「被害は小さいから」というのが三二人、「面倒だから」というのが一人、「しかえしがこわいから」というのが二人、「その他」が一八人となっています。つきに、暴力団などの乱暴な行ないを、みたり聞いたりした人のうち約七

〇%は、警察への届出や連絡はまったくならなかった、となつていました。その理由は、「たいてい事件ではないから」というのが三〇%で「自分には関係がない」というのが一〇%となっています。「しかえしがこわい」という点については、警察署は一番気をつけて、被害者や届出人の保護に力を入れていくのですが、こうした調査結果が出ることは、まことに残念なことで、このことは深く反省しています。

ところで、暴力団犯罪などで被害を受けた立場からみますとその当時はきびしく罰してほしいと希望しながら、届出もなさらない人があります。また警察官から協力を求められてからもなかなかこれに応じない人もあります。こんなちのちのような文明社会の中で暴力団などの犯罪が気ままに横行している一因もここにあるように考えられます。そのまっか暴力団のしくみや、そのつながりを根本的になくするために国民運動としておし進めていきますので、県民のみなさんご理解をいただき、進んで暴力犯罪をなくするという強い気構えで、ご協力くださるようお願いいたします。



お知らせ

行政相談委員に

上田秀雄さん

役所のことので不平不満のある方の相談に応じてこれを解決するため、行政相談委員がおられることは皆さんよくご承知のことだと思います。

この四月一日から、亡くなられた細田清之助さんに代って、入膳五、六三九の二(六区)にお住まいの上田秀雄さんが、皆さんの相談に応じて下さることになりました。

相談は委員の自宅、または、定例相談日に申し出て下さい。相談事項につきましては秘密を守ることにしていますから、安心して気軽にご利用下さい。

・定例相談日 (八の字のつく日) 毎月八日、十八日、二十八日、午後一時から四時まで (土曜日は午前十時から正午まで) その日が日曜、祭日に当たるときは翌日に繰り下げます
・場所 入善町役場民生課心配事相談室 なお、自宅に電話で連絡された方は、七二一九三三(入善有線)三〇一と申し込んで下さい。

郵便物の配達について

郵便物の配達には宛所配達を原則としており、郵便物に書いてある宛所以外のところへは配達できませんが、最近宛所以外のところへ便宜配達したため、盗難や行違いによるトラブルが増加しています。

今後は、次のような申し出に応じかねますので御了知下さい
◎自宅あてのものを勤務先、隣家、知人宅又は親類宅への配達
◎勤務先あてのものを自宅への配達

なお毎日留守と思われる家宛の書留郵便物は、不在配達通知書を差置いたうえで、郵便局に一〇日間保管しますが、保管期間内に配達希望月日をお知らせ下されれば、指定された日に配達員が伺います。

又郵便局の窓口でもお渡ししますが、身分証明書、米穀通帳、運転免許証等を提示して下さい。一〇日間以内にお受取りにならないと差出人へ返送されます。(入善郵便局)



- ・ 総務課長 宮腰由則
- ・ 課長代理総務係長 塚田正蔵
- ・ 主任 高見喜美枝
- ・ 主事 松島唯志

民生課長

- ・ 課長代理厚生係長 坂東賢
- ・ 課長代理庶務係長 川内義尊
- ・ 課長代理庶務係長 森 栄
- ・ 固定資産課長 杉本安彦
- ・ 住民税係長 藤田政也
- ・ 徴収係長 野坂和敬
- ・ 主事 上田卓治
- ・ 企画財政課長 寺林次信
- ・ 課長代理企画係長 大野八郎
- ・ 主事 寺西英明
- ・ 教育委員会総務課長 藤井 実

- ・ 総務課長代理学校 藤井 実
- ・ 教育係長 水野久昌
- ・ 社会教育係長 右井正雄
- ・ 収入役室長 金森勇作
- ・ 建設課庶務係長 上田 修
- ・ 住民課主事 寺崎信子
- ・ 議会事務局主事 米島貴子
- ・ 西部保育所係長 小川啓子
- ・ 飯野 松原みさ子
- ・ 吉原 宝田肇子
- ・ 東部 四十物栄子
- ・ 大田康子
- ・ 調理師 宝泉豊子
- ・ 西部 清田サツエ
- ・ 芦崎 西野シメ子
- ・ 小摺戸 中山盛子
- ・ 舟見 堂徳洋子

- ・ 新採用
- ・ 東部保育所係長 林 昭子
- ・ 消防署主事補 大角 明



5月1日~7日
法 間
憲 週

朝日簡易裁判所では、憲法週間の行事として、期間中は特に裁判所を開放してみんなの見学に応じます。また各種のめぐり等の相談を匿名で行ない希望によっては口頭申立により調停申立も出来ます。

なお、裁判所で話し合いができた場合の効力等についても説明しますから、お気軽にご利用されるよう望んでいます。

自衛官募集

- ・ 二等陸士 四四名
- ・ 二等海士 七名
- ・ 二等空士 四名
- ・ 募集期間 44年4月1日から44年6月30日まで
- ・ 採用試験期日、場所 44年4月1日から44年6月30日まで
- ・ 午前8時30分から午後5時まで県内各市町村役場等で

郷土の守りは 若い力で.....

(くわしくは総務課まで)

善意の窓

あたたかいご芳志を感謝いたします
入善町善意銀行

現金の部 (3月1日～31日)

預託(寄附)	内容
入善 山本正勝	5,000円(毎月) 社会事業資金として
們山地区 婦人会	3,000円 交通安全協会からの表彰金を
新屋 寺崎清作	500円 拾得金を
青島 大角義盛	50,000円(指定寄附) 亡長男の供養として東部保育所へ
道市 市岡正義	10,000円 (指定寄附) 道市老人クラブへ
〃 吉島正作	10,000円
〃 広多つた	10,000円
入善町 連合青年団	5,000円(指定寄附) ボーイスカウト入善第1団へ
計 8件	93,500円

物品の部

入善地区 東部福寿会	雑巾 385枚 入善小、東部保育所へ(指定寄附)
小摺戸 松原リン	雑巾 20枚 小摺戸小へ(指定寄附)
黒東仏教 布教会	ノート1冊、シャープペンシル1本 母子寮の入学者へ(指定寄附)

們山新 ザ・ジムラーズ 千羽鶴、菓子持参、富山愛育園、身障者厚生所へ演奏慰問

解剖預託

入善 米沢良吉	金沢医大へ死後の遺体解剖預託
---------	----------------

親がまず手本を示そう
正しい横断 (年間統一横断)



おめでた (出生)

住所 保護者名 続柄 名前
東 狐 松島鉄雄 長男 博昭
道 古 福沢孝 長女小由美
芦 崎 井田清和 長女真由美
入 膳 南保 鎮 2女 尚子
入 膳 四十物孝志 2男 雄二
舟 見 新田忠男 2女 利香
舟 見 梨木隆充 長男 兼好
上 野 流 勝彦 長女 弘美
下 飯 野 新 米島幸雄 長女真由美
浦 山 新 谷口秀穂 2女 勝子
浦 山 新 中野保夫 2男 英樹
入 膳 浜田博 2女 由加
入 膳 竹内秀夫 長男 伸夫
青 木 野沢嘉通 2女真紀子
新 屋 米山 昇 長男 達矢
春 日 真岩友男 長男 博之
入 膳 米沢 勇 長女 浩美
蛇 沢 広瀬喜代志 長男 喜久
入 膳 四十物淳之助 長女聡子

住所 氏名 年令 世帯主
入 膳 川 大聖 40 男 生夫
舟 見 金 繁 2 男 幸正
目 見 牧 野 寛 長 男 謙一
今 膳 下 飯 野 紀 一 郎 長 男 伸 一
入 膳 塚 田 謙 一 長 男 康 幸
下 飯 野 石 山 勇 長 男 勇 一
新 屋 野 田 謙 一 長 男 康 幸
下 飯 野 柳 沢 善 哉 4 女 あつ子
一 宿 木 下 健 一 長 男 健 吾
板 屋 細 田 光 秋 長 男 哲 也
東 膳 水 田 夢 枝 長 女 有 希 子
入 膳 宝 田 章 長 女 有 希 子
青 木 杉 原 賢 治 長 女 佐 織
上 野 宝 田 春 次 長 男 研
青 木 岩 田 秋 良 長 男 弘 志
青 木 山 崎 八 郎 2 女 伸 子
入 膳 高 森 直 行 長 女 薫
入 膳 北 川 正 則 2 男 広 明
青 木 尾 山 康 弘 長 男 朋 春
青 木 松 平 泰 明 長 男 優
五 郎 八 永 原 政 義 長 男 秀 雄
入 膳 早 川 崇 長 男 亮
芦 崎 井 田 満 彦 長 男 英 昭
上 飯 野 新 飯 田 美 留 長 男 憲 司
們 山 青 木 幸 秋 3 女 て る み

入 膳 金 山 健 一 郎 73 本人
入 膳 廣 野 八 次 65 本人
目 見 柳 沢 豊 吉 65 本人
吉 原 柳 沢 ち た 51 長 吉
野 中 原 ち た 83 三 吉
青 木 清 水 ち た 86 みよ
下 飯 野 夏 子 35 政 義
島 尻 那 美 35 宗 右 工 門
金 山 由 次 郎 65 本人
石 原 豊 次 郎 84 本人
鍵 田 幸 作 62 本人
塚 田 幸 作 73 本人
大 野 幸 作 77 本人
野 坂 幸 作 65 武 秀
早 川 幸 作 74 誠 一
大 角 幸 作 72 義 雄
青 木 幸 作 67 睦 子
青 木 幸 作 82 ヤ 助
荒 又 幸 作 41 助 次
芦 崎 幸 作 40 本人
們 山 幸 作 80 本人
板 屋 幸 作 53 本人
吉 原 幸 作 61 本人
五 郎 八 幸 作 83 本人
下 飯 野 幸 作 81 本人
下 飯 野 幸 作 81 本人
道 市 幸 作 81 本人
福 島 幸 作 81 本人
舟 見 幸 作 81 本人

悲惨な

交通事故をなくしましょう
5月11日から20日まで、春の交通安全運動が展開されます。この運動は、「人命を尊ぶ」ということから、交通事故防止を徹底、特に歩行者の交通事故を絶対なくすることを目標に、歩行者、運転者、運転者の正しい主等すべての人が、正しい交通ルールを身につけることを目的としています。

▽電話機の移転は早めに
電話機を移転される時は、十日ぐらいい早めにお申し出下さい。

◆移転料
・移転の時 四、〇〇〇円
・家の中での移転 五、〇〇〇円、四、〇〇〇円
▽あらかじめ電話線の配管も
建物の新築や増改築の際、水道や、電灯の配線や配管と同様に、お忘れなく施工して下さい。
(入善電報電話局)
七二一〇〇〇

働く青少年の生活文藝集

・作文一、二、四〇〇字以内
・時 一、二〇〇字以内
・送り先 富山市安住町9の17 富山婦人少年室(締切5月20日)
(くわしくは町教育委員会まで)



おくやみ (死亡)