

# 老報 にわかぜん

発行 富山県入善町役場  
印刷 田中印刷所

No. 148

昭和44年 6月 1日発行



← 優良健康幼児表彰を受ける能島裕稀子ちゃん

## 六 月 の こ よ み

- 1日 入善町体操祭、電波の日、写真の日、気象記念日
- 4日 ムシ歯予防デー
- 7日 計量記念日
- 10日 時の記念日
- 11日 入梅
- 15日 父の日、家庭の日
- 16日 あゆの解禁
- 18~20日 観音祭
- 21日 夏至
- 25日 救済の日
- 28日 貿易記念日

○……………去る五月二日、汗だくのお母さんの背中には、いかにも健康そうな乳児の顔がありました。

○……………「大きくなったね」とのぞきこむ保健婦さんに、百万ドルの笑顔をかえすかわい子。

○……………この子らがいつまでも健康で、町のため、社会のために尽くしてくれる、立派な大人に成長してほしいものです。

ジュン  
*June* 6月

人 口 28,407  
(男 13,313 女 15,094)  
世帯数 6,517

5月1日 住民登録数



# 優良納税者、善行児童 健康乳幼児などを表彰

町では、去る四月三十日に町税に対して日ごろから納税思想の高揚につとめ、りっぱな成績をあげて下さった個人や、納税貯蓄組合、そして、面倒な納税事務に携わってこられた方を、また、五月二日には他の模範となる善行児童、優良健康乳幼児の表彰を行いました。

小林 賢美 (野小6 友吉)  
泉 千鶴子 (上小4 幸義)

◎優良健康乳児 ( )内は住所  
保護者名

中本 昌裕 (入膳 敏雄)  
三門市宣子 (入膳 茂朗)  
柏原 義彦 (吉原 徳一郎)  
松島有利子 (青木 利男)  
高島 育美 (芦崎 春美)  
長田 雅人 (東狐 栄)  
小林 孝仁 (小摺戸 孝一)  
藤田 誠弘 (新屋 稔)  
青木 保幸 (荒又 順一郎)  
真岩 勇樹 (春日 勇)  
若林 幸人 (舟見 幸吉)  
稲村 博之 (中沢 弘)

◎優良健康幼児

寺崎 英幸 (入膳 敏幸)  
西島 智和 (入膳 堅二)  
吉島宇一郎 (道市 宇兵衛)  
杉原 太一 (目川 一雄)  
小島 尚春 (芦崎 常次郎)  
瀧本 恵子 (蛇沢 正義)  
秋元ひとみ (一宿 健三)  
寺林 千春 (新屋 秋夫)  
西島 雅子 (小杉 正志)  
神子沢美幸 (藤原 幸精)  
野島裕稀子 (舟見 政博)  
窪野 繁 (野中 雅之)

◎善行児童 ( )内は学校名、学年、保護者名

開坂 恵一 (飯中3 秋江)  
坂東 百子 (入中3 賢)  
西川由佳子 (上中3元之助)  
柳原 研 (入小6 正雄)  
大井 泰明 (飯小6 三郎)  
中易 雅美 (新小6 清)  
舟本 行博 (桐小6 宗吉)  
青地 雅美 (入小6 美和)  
羽黒由美子 (舟小6由紀子)  
四月朔日清子 (小小6 行雄)  
浜田 祥子 (横小6 隆志)

◎優良納税者

米沢四郎 (入膳) 室 義一 (二区) 野中 西中 下今 江  
君島 金沢宗孝 (上野) 松 江  
田幸与作 (青木) 岩田みよ (三年連続して完納した組合)  
高瀬 滝本甚作 (蛇沢) 寺 中 邑町 下飯野新 神 坂東 百子 (入膳九区) 入膳十区 田 林久雄 (小摺戸) 寺崎啓太郎 子沢 高島 五郎八 板 尾山栄松 (横山) 金山 栗 (新屋) 上島信吉 (桐山) 屋 上飯野第二 上飯野農 家 道古 小摺戸一区 小摺戸二区 小摺戸六区 小摺戸七区 小摺戸八区 桐山五区 舟見四区  
◎優良納税貯蓄組合  
(五年連続して完納した組合)  
。医師会 上野三区 道市  
。園家 蛇沢 新屋東町  
。新屋上村 新屋向島 浦 金沢昌子 寺崎邦子 吉 濱田 祥子 (横小6 隆志)

“ちかい”もあらたに

## ボーイ・スカウト誕生

“かもしか” “たか”の二班を編成



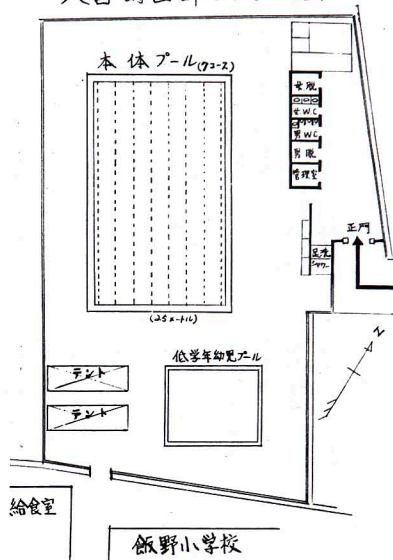
ボーイ・スカウト結成の声が出て久しかった私たちの町に、このほど青年団O・Bが中心となり、日本ボーイ・スカウト入善第一団が発足しました。このボーイ・スカウトは、町民として、家庭や学校・職場や社会において、また国際人としても世界に通用する男を作ることを目的としています。対象は、小学校二年生の後半から大学卒業の年令までで、年少隊、少年隊、年長隊、青年隊の四クラスに分かれています。こんど結成さ

れたのは少年隊のみで、小学校五年生から中学校三年生までの隊員と、青年団O・Bの扇原昭さんを隊長に、副隊長には岩場勝郎さん、竹内正義さんらの計十七名からなり、かもしか、たかの二班に分かれて活動することになりました。また、教育訓練の鍵を性格づくり、健康づくり、技能づくり、奉仕を通しての実践の四つにしぼり、ボーイ・スカウトの三つの「ちかい」や十二の「おきて」のなかで、徹底した班別教育と、野外活動を軸とし



きのうは人の身、きょうはわが身  
万々にそなえて貯蓄を!!

入善町西部プール略図



### 待望の西部プール

#### エンジンの音高く着工

七月十日の完成をめざしハイビッチで

黒部川沿いであって、毎年の西部プールは、二十五メートルに水の犠牲者を出していたル七コースのメインプールのほかに、低学年幼児用プールも作れることになり、去る四月三十日小雨けむる飯野小学校裏の現地で、起工式が行なわれ、児童生徒はもちろん、父兄の要ました。総工費九百五十五万円、七月十日の完成をめざし、石川建設の手で進められています。これと併行して、フェンス、取付道路も完成する予定です。こ

### 特別寄稿

## 今浦島感想記

ブラジル力行会 主任 藤田 勝次  
カ行センター

(3) 広報にゆゑせん  
去る四月十三日、ブラジルより四十五年振りに、懐しい生れ故郷、入善町新屋の地を踏みしめました。さいわいに甥の藤田政也君が、私のためにと一室を増築して待っていてくれましたので、その後安心して故郷の空気を満喫しています。私の祖国、特に富山県入善に帰って先ず感じたことは、故郷の様子が全く変り、土地といふといふ百八十度転換していたということです。全く浦島太郎の歌にあるとおり「元居た家も倉もなく道に……」の実感を味わいました。戦後、マッカーサー

三種の神器はもろろん、テレビ  
自家用車まで持った家の多いこと  
をまのあたりに見て、今更、  
浦島の感慨をもつのも当然と思  
うのであり、誠に結構なことだ  
ります。

さて、この立派な祖国日本を  
みて、何も申すことがないかと  
いうとそうではありません。先  
ず羽田空港に降り立って東京の  
人となったその瞬間、「なんと  
いう人間のウヨウヨ多いことよ  
」と思ったことであり、そのせ  
せこましい歩きぶり、また、人  
を見たら泥棒と思うような人々  
の眼差を見て、こんな今までこ  
ぼれるほど人が多くても、どう  
して海外に進出、移住しないの  
だろうかと思つたことでした。

これが手柄でもない人口一千二  
百万の東京都の姿であります。  
俗言に「傍目八目」という言葉  
がありますが、私のような浦島  
太郎でも、海外から祖国をみて  
いると、馬鹿の眼は馬鹿なりに  
祖国の欠点がよくわかるもので  
す。日本の教育は、戦後の建直  
し教育に余りに力コブを入れ過  
ぎたため、科学偏重の教育にな  
りがちになったことは、止むを  
得なかつたであります。然  
も占領軍の司令下にあった日本  
は、教育の点でも歴史教育や、  
徳育教育に力を入れないような  
学校教育を強いられたために、  
昨今の大学生の騒動を起すよう  
な、始末結果をみるようになって  
くと思いを見過ごしてはならない  
と思つた。

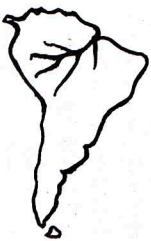
右の結果、発掘たる開拓精神  
いわゆるフロンティア・スピリ  
ットのようなものは、明治・大  
正の時代と比較して如何に失わ  
れているか、誠に嘆かわしい次  
第といわねばなりません。その  
点私は、祖国に帰って涙ありで  
あります。たとえ、科学の力で  
月世界に行けるような時代にな  
りましようとも、科学だけでは  
人間は生きては行けません。さ  
ればこそ、最近祖国の識者が、  
人作りとか人間性回復運動等々  
叫ばねばならぬ時代となったの  
であります。私は年食つたから  
いうのではありません。哲学な

いし、キリスト教のような、真  
の宗教を抜きにした人間生活は  
誠に欲求不満の生活であり、ひ  
からびた片輪の生活であると思  
います。やもすると、最近の  
大学生など、宗教や道徳を余り  
に小馬鹿にするから、自分で自  
分を苦しめる自虐の生活をしな  
ければならぬことに気が付か  
ないのです。すべてにおいて、新  
らしがり屋の反動精神病者が多  
いことです。貧乏人は緊張して  
余り墮落しませんか、いわゆる  
昭和元祿といわれる時代になり  
ますと、心の「タガ」がゆるん  
できて、桃色事件、あるいは平  
気で人を殺す事件等々を引起し  
子弟の教育どころか自分の家庭  
すら立派に治めてゆけなくなる  
のではないのでしょうか。

私は、日本の教育や政治に携  
わる人たちが、この点に留意さ  
れて、もっともっと海外発展の  
教育、または人間性涵養教育に  
専念されんことをお願いし、こ  
の苦言を提して、今浦島感想記  
をひとまず終ることにします。

⑧力行会とは、海外移住者の  
訓練養成所です。

一九六九・四・三〇



県政に対する意見や要望  
などについて相談に応ずる  
県庁移動相談室が開催され  
ますので多数の方のおいで  
をお待ちしています

◇ 6月20日(金) 午後1時~4時

◇ 入善町舟見支所

## 県庁移動相談室

◇ 日常生活に関すること

◇ 道路、橋、土地改良、教育、税金、社会  
福祉などに関すること。



# 「共同炊事」

## 主婦のあいだで大好評

農繁期には、猫の手も借りた  
いと云われますが、最近では、人  
頼みするのも難しくなり、こと  
食事作りは、男性の想像出来な  
い主婦の悩みのタネですが、忙  
しさのあまり、インスタント食  
品などが多く使用され、栄養も  
損いがちで、農繁期後病人が急  
に多くなる傾向は、私達の町に  
限らず、全国的な、国民健康保  
険の赤字化に現われています。

- ・一食幾らぐらいにするか。
- ・野菜、果物等の材料を持ち  
寄った場合、市場価格に  
らみ合せて決める。
- ・炊事担当者の日当を決める
- 場所や設備を検討する。
- ・炊事するだけでも、水道施  
設、調理台が必要、ガスコ  
ンロ三基、その他の調理器  
具は徐々に取揃えることに  
して……
- ・一年目は各自持ち寄っても  
よい。
- ・共同炊事施設の改善は、県  
が無利子で貸付する資金の  
活用も考える。
- 献立表を作成する。
- ・「し好」「材料」「栄養」  
の三点をよく考える。
- ・「し好」については、あら  
かじめ、参加する人たちか  
ら「し好」調査を済ませて  
おき、みんなの希望を入れ  
て、検討する。
- ・持ち寄り出来る材料は、前  
もって持ち寄っておく。
- ・食用油はカロリが高いの  
で、充分とるように……
- ・疲労と関係のある、ビタミ  
ンB<sub>1</sub>を補給するために、強  
化米や強化麦の使用を考え  
る。
- 炊事担当者について
- ・実施前に、検便や健康診断  
を受けさせました。
- 帳簿に記録を
- ・収支をはっきりするため、  
毎日の記録は怠らず、栄養  
の片寄りや、費用面の無駄  
を発見する大切な資料とな  
ります。
- 料理の分配
- ・出来上った料理を計量し、  
一人分何グラムとして、家  
族希望人数に合せて分配。

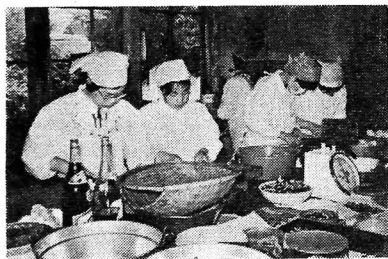
- 共同炊事は何のためにするの  
か、各自の希望を話し合う。
- ・他から頼んだ人の食事作り  
の時間をなくして、その分  
を農作業に振り向けたい。
- ・農繁期中の食事の栄養価を  
落さないように……とい  
ったいろいろ希望がある  
ことがわかります。
- 時期、期間はいつ頃か、
- ・春の田植時から、秋の刈取時  
期かを決めたら、何日間ぐ  
らい実施するか話し合う。
- ・春は長く10日間、秋は10  
日間では短かすぎる。
- ・但し炊事をする場所や、炊  
事する人の問題もあわせて  
考える。
- 経費を決める。

### ◎共同炊事の進め方

- 共同炊事の進め方
- ・田中 5月6日～17日 35戸
- ・下飯野新 7日～16日 38戸
- ・下山オケサ 8日～15日 22戸
- ・グルーブ 8日～15日 22戸
- ・農愛 8日～17日 28戸
- ・藤原イチ 25日～6月 16戸
- ・ゴ組合 10日 16戸

### ◎共同炊事を行なった皆さんの声

- 給食委員
- ・実施地区に  
三～四名の  
委員をおい  
て食数の変  
動、材料供  
出と価格の  
調査、料理  
の苦情や希  
望を聞いて  
きてもらう
- 共同炊事の会計を担当した人  
の意見
- ・各家庭で食事を作るのにく  
らべて、人件費、燃料代、  
材料費、調味料代等の面で  
も、大量で作るので材料が  
粗末にならず、仕入が多い  
ので随分安くあがると自慢  
しておられます。
- 農家の主婦たちの声
- ・炊事の心配もなくなり、栄  
養、睡眠時間が充分にとれ  
るため、農作業の時間が長  
いわりには疲れない。
- ・以前は、田んぼの帰りはい  
つも夕飯のおかずのことで  
頭が痛かったが、家に帰れ  
ば食事が運ばれているし、  
どの家も同じなので、誰も  
文句を云わずに食べてくれ  
るようになった。



実習をかねて女子高校生も応援 (田中)

- ・変った料理が食べられ、栄  
養に対する関心も高まり、  
その後も変った料理を作る  
ようになった。
- ・雇い人の食事に対する気苦  
労がなくなつた。
- ・農繁期のほうがかえって心

にゆとりが出て来て、夜な  
ど、新聞を読んだり、テレ  
ビをみる余裕も出てきた。  
子供や家族の好き嫌いをな  
くすることが出来た。  
・子供が共同炊事場まで料理  
を取りに行ってくれるし、  
お膳立もしてくれるように  
なった。

### ○家族の皆さんの声

・忙しくなると、「バックリ  
料理」しか作ってもらえな  
かったのに、共同炊事では  
毎日変るので、取りに行く  
のが楽しみとは子供たちの  
弁。

・今の公民館では炊事の人の  
ちも大変だろう。流し台が  
小さい、調理台がない、ガ  
ス台がない、配膳棚もない  
ないないづくしではね……  
少しくらいお金がかかって  
も、元気で働ければその方  
が得だ。来年も続けさせよ  
うと「オヤッサン」たち。  
・あんまり油っこくて、これ  
はおとしよりの声でした。

### ◎サア共同炊事を始 めてみませんか。

農繁期中の生活時間の調査を  
してみますと、主婦の総労働時  
間は、一日十三～十四時間にも  
および、仕事も重労働が多くな  
りがちです。その為に費される  
栄養の補給は、疲れた身体で家  
路につく主婦の、宿命的な炊事  
につながっているのです。長時  
間の重労働で、休み間も、寝る  
時間も少なくなるのと体力を消耗  
し、消耗した体力はそその日のう  
ちに補っておかないとどんどん  
体重が減少し、ついに健康を害  
したり、ふけやすくなります。  
以上の事を解消出来るのが共  
同炊事です。また、これからは  
基盤整備により、大型機械が導  
入され、農作業も共同化されま  
すので、生活面の協力的体制が充  
実しますと、一層農作業もはか  
どり、次代をなう若者たちの  
魅力ある農家生活が、築きあげ  
られると思えます。



### お知らせ

### 臨時雇用(パートタイマー)

### 制度の実施について

入善町役場では、臨時職員のパートタイマー制を実施することになりました。これはあらかじめ事務経験のある人を登録しておき、各課において仕事が一時的にふえた場合、必要に応じて、登録されている人のうちから、時間給で仕事をしていただくものです。登録を希望される方は、六月三〇日までに、総務課の総務係まで申し込んで下さい。

#### ※登録出来る人

町内居住の四〇才までの家庭の主婦で、珠算及び事務経験のある方

#### ※人員

申し込み者のうちから約一五名を雇用名簿に登録します。

#### ※雇用方法

名簿に登録されている人のうちから、必要の都度雇用します。

### 交通事故 相談所 を開設

交通事故でお悩みの方の相談に応ずるため、次により相談所が開設されます。是非この機会をご利用下さい。

とき 六月十八日(水)

十時～十五時

ところ 入善町中央公民館

### 国民年金の 保険料免 除手続きを……

国民年金加入者の所得が少ないなど、保険料を納めるのが困難なとき、保険料を免除する制度があることをご存知ですか。この免除に該当する人は、障

害年金、障害福祉年金、母子福



#### ※勤務時間

当分の間、毎日午前八時三〇分より午後五時まで、実働七時間三〇分とします。

#### ※賃金

時間給とし、一時間当り八〇円～一〇〇円程度とします。くわしくは役場総務係へお問い合わせ下さい。

### 直通電話を ご利用下さい

役場の電話の混雑を緩和するため、農政課に直通電話を増設しました。今後役場への電話はできるだけ、次の直通電話を御利用下さい。

○総務課	七二一〇三〇五
○民生課	七二一〇三〇四
○農政課	七二一〇三〇六
○建設課	七二一〇三〇五
右以外代表	七二一〇三〇〇

## 地籍簿 地籍図

を見に来てください

- ・期間 6月9日～6月28日
- ・場所 入善町役場舟見支所

舟見地区(舟見、桑畑、舟見野、愛場、若林)の地籍簿と地籍図ができあがりましたから、どうぞ見に来てください。

この地籍図は昭和41年10月に測量し、地籍簿は昭和39年11月現在の状況により調査したものです。誤りを見つけたときは閲覧期間内に訂正の申し出をしてください。

なお、訂正の申し出は書面によりますので、印鑑を持参して下さい。申し出用紙は役場舟見支所又は建設課にあります。



### 「はかり」は 正確ですか

定期検査を受けましょう

- 館○上原地区 7月1日 13時
- 15時 上原農協○青木地区
- 7月1日 10時 12時 農協青木支所○飯野地区 6月30日
- 13時 15時 農協飯野支所○小摺戸地区 6月30日 10時 12時 農協小摺戸支所○新屋地区

(一)証明用(医師等)のはかり

検査を受けなければならぬ計量器は次のとおりです。  
(一)取引用(商店農家等で庭先で販売)に使用するもの

#### 火葬場使用について

お棺の中へビニール、ナイロンなどを入れないように。死亡者のふとん、衣服類の持ち込みは堅くおことわりしますが、焼却してほしいときは、直接じん芥処却場に運んで炉の中へ投入して下さい。お棺の寸法に制限があります。長さ一六四cm以下 巾四五cm以下 高さ三〇cm以下の臥棺

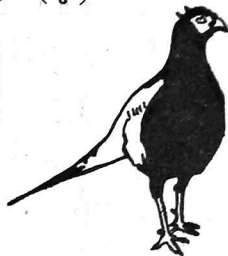
町では次の要領により、富山県計量検定所の定期検査を実施することになりました。この検査を完全に実施するため、近く調査員による事前調査を行ないますので、該当者は御協力下さい。なお、定期検査を受けなければならぬ計量器は次のとおりです。  
(一)取引用(商店農家等で庭先で販売)に使用するもの

町では次の要領により、富山県計量検定所の定期検査を実施することになりました。この検査を完全に実施するため、近く調査員による事前調査を行ないますので、該当者は御協力下さい。なお、定期検査を受けなければならぬ計量器は次のとおりです。  
(一)取引用(商店農家等で庭先で販売)に使用するもの

6月27日 13時 15時 農協新屋支所○桐山地区 7月2日 13時 15時 農協桐山支所○横山地区 7月2日 10時 12時 農協横山支所○舟見地区 7月3日 10時 12時 役場舟見支所○野中地区 6月27日 10時 12時 農協野中支所

●定期検査を故意に受けない者については、罰則規定が適用されます。また、本年度より、計量法の規定により、手数料を納付しなければなりません。手数料は計量器により異なりますが、二十円ないし百円程度です。

方の年金は、母子、障害年金については、保険料を納めた人と同じ年金が支給されますが、老令年金については、三分の一の年金となります。  
保険料が納められない人は、放っておかないで、役場の住民課年金係にご相談下さい。  
免除の申請手続きは七月いっぱいです。



# 狩猟者講習会

開催について

格者は、当日その証明書を呈示すること  
(3) 詳細については、役場農政課へ問い合わせ下さい。

## 獣医修学奨励貸付金 制度について

大学で獣医学を専攻し、将来富山県に勤務する意志のある者に對し、修学資金を貸付する制度が出来ました。これは、家畜保健衛生所等の職員の確保を図り、家畜保健衛生業務を推進させることを目的としています。

### ●実施基準

○対象 大学獣医学科三・四  
年在学生

○条件 卒業後富山県に勤務しようとする意志のある者

○貸付金額 定額、(月二万円以内)

詳細については農政課へ問い合わせ下さい。



## 特別弔慰金の請求は

おすみですか

大平洋戦争の戦没者ご遺族の方で、左記に該当する方には特別弔慰金が支給されます。ただし、昭和40年4月1日に、ご遺族のうちのだれかが公務扶助料または、遺族年金を受けていますと受給できません。

記

これまでに弔慰金をもらった家族が死亡されているときは、戦没者といっしょに生活しておられたご遺族(戦没者の父母、孫、祖父母、兄弟姉妹)の方

請求期限は6月30日です。くわしくは民生課へ問い合わせ下さい。電話は七二一〇一三四番

(民生課)

広報「にゆうぜん」に対する御意見、御希望、御批判をお寄せ下さい。総務課行政係

## 昭和44年度狩猟者講習会日程

種 目	期 日	時 間	場 所
初心者課程乙および丙	7月25日	午前 9時30分	富山市役所
〃	10月 8日	〃	富山市県民会館
初心者課程甲	9月10日	〃	〃
経験者課程乙および丙	8月 7日	〃	入善町中央公民館
〃 甲乙丙	10月21日	〃	富山市県民会館

ます。

### 4 受講手続

狩猟者講習会受講申込書は、「役場農政課」にありますので、認印、写真(ライカ版一枚)および、受講手数料(初心者課程七〇〇円、経験者課程四〇〇円)を持参の上、手続して下さい。提出期日は、受講期日の一週間前です。

### 5 講習場所および日時

※免許の種類

甲種(網、わなで狩猟する者) 乙種(ライフル銃、散弾銃、ガス銃で狩猟する者) 丙種(空気銃で狩猟する者)

### 6 その他

(1) 筆記用具、中食等を携行。  
(2) 富山県公安委員会のおこなう「猟銃等の講習会」の合

### 2 受講科目

(1) 狩猟に関する法令、(2) 狩猟鳥獣の判別、(3) 猟具の取扱い、(4) 銃砲刀剣類所持等取締法。火薬類取締法。

### 3 免許資格審査

講習終了直後筆記試験を行ない、その成績が七十点以上の者には、免許資格が与えられ

# 「発煙筒」を

あなたの車に

踏切で故障、エンスト、踏みはずしなどをおこした車は、直ちに非常信号を行なうことが、道路交通法第三十三条で義務づけられています。非常信号には警報機つき踏切の非常報知ボタン、赤い旗、赤い灯などがありますが、そのほかに簡単に使用でき、しかも次のような性能を備えた「発煙筒」があります。

●鮮明な赤色炎を発して五分開燃えます。  
●昼間でも六〇メートル以上の距離から赤色炎が見えます。  
●夜間又は雨中における信号効果は、他の信号具にくらべて絶大です。  
●耐用年数は約三年です。  
●いままでこの「発煙筒」によ

って、事故を未然に防いだ例がたくさんあります。万一に備えて自動車には必ず「発煙筒」を備えつけるようご協力下さい。「発煙筒」のお求めについては最寄の駅長にお問い合わせ下さい。

また踏切を通行するときは踏切で必ずとまって、左右の確認をして下さい。  
●警報機が鳴って赤ランプのついている間は絶対に渡らないで下さい。  
●複線区間では一方の列車が通過しても反対列車に注意して下さい。  
●列車の速度は速くなりました踏切では無理な直前横断はやめて下さい。  
●狭い踏切を無理して通らず、



安全な踏切にまわって下さい。踏切で自動車エンストなどで動かなくなったときは、まよわずに踏切非常報知ボタンや「発煙筒」などで列車をとめる手配をして下さい。踏切非常報知ボタンをおしたときは必ず最寄の駅に連絡して下さい。



# 税務職員志望のおすすめ

## 税務大学校学生募集 金沢国税局

私たちの生活をよりよく、より豊にするため、国や県、市町村では、多額の予算を計上していますが、その大部分は私たちの納める税金でまかなわれています。ですから、このように重要な役割を果たす「税」に携わる職員は、その性質上、専門的知識と高い人格を必要とします。国では税務職員に採用しますと、給与を支給しながら税務大学校に入学させ、専門的知識を取得出来る機会を与えています。そこで、来春高等学校を卒業される前途有為の青年が、一人でも多く、このやりがいのある税務職員を志望されるようおすすしめし、採用試験の受験手続きや、税務大学校の概要等について御紹介しましょう。

### ○試験

第一次試験 9月7日富山、金沢、福井、七尾の各市で教養、適性、作文試験

第二次試験 10月8日から10月15日までの間の一日富山、金沢、福井の各市で、面接、身体検査

○合格発表 11月15日

○採用、採用予定数 昭和45年4月1日 金沢国税局管内で約85名

### ○税務大学校の概要

○所在地 東京、大阪、名古屋

○研修期間 昭和45年4月1日から翌年3月中旬まで

○研修内容 法律関係、経済関係のほか、専門的税法関係等を学び、教材、教科書は無償支給、学費も不要です。また、研修旅行もあり、文化、体育等のクラブ活動も行なわれています。

○受験資格 昭和24年4月2日から昭和27年4月1日までに生れた男子

○申込受付期間と申込先 昭和44年6月20日から同7月4日

- 寄宿舎 食費、舎費あわせて月額八、〇〇〇円程度
- 研修中の給与 月額二一、五六〇円で、年間に約三・八か月分の手当が支給されます。
- 卒業後の給与 一般の行政職員に比べ優遇されます。

税務職員採用についてのお問い合わせは、937 魚津市北鬼江三三の二魚津税務署総務課へ。電話は、二一三三七〇です。

ご存知ですか？

## 「印鑑」について

印鑑は、私法、公法、日常生活において、欠くことの出来ないものとして使用されており、信用までも失う事がときたまあります。

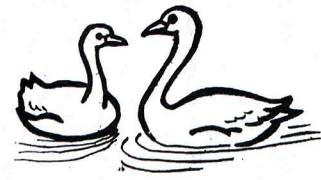
日常雑用に使用している認印でも、登録することによって実印となり、悪用された時は、土地や家屋等の財産はもとより、信用までも失う事がときたまあります。

このため入善町の印鑑条例には、皆さん方の利便を計るとともに、他人に悪用されないようにするために、本人以外の人（委任状で）の登録、証明について

日時 6月10日(火) 13時~15時  
場所 入善町中央公民館

## 人権法律相談

日常生活であなたの権利がおかされていませんか、遠慮なくご相談下さい。



### おめでとう(出生)

住所	保護者	続柄	名前
東 狐	笹島嘉典	長男	秀博
入 膳	長島哲雄	長男	和彦
入 膳	紺田隆喜	2男	智喜
横 山	佐藤 弘	長男	厚志
入 膳	佐藤義光	2女	史代
下飯野新	米島貢	長男	洋志
吉 原	船平 勇	2男	伸之
舟 見	金山陸奥夫	2女	陸美
舟 見	松原敏夫	長女	直美
上 野	道又勝義	長男	徹

下飯野新	米島哲也	長男	一樹
荒 又	島 庄平	長女	小百合
上 野	高村壽男	長男	昌樹
八 幡	桐田 勇	2男	智広
上 野	宝田和男	2女	幸子
上 野	竹島勝義	2女	美智代
上 野	曾江義幸	長男	弘幸
上 野	内山 勉	2女	美賀子
上 野	宝田義武	2男	武志
神 林	永原 修	2女	三重
横 山	寺西一三	2女	加織
横 山	佐藤 進	長女	しおり

### おくやみ(死亡)

住所氏名 年令 世帯主

笹原	島瀬栄一	長男	雅康
下飯野	塚田信幸	2男	博行
芦 崎	佐原良夫	2男	憲英
入 膳	島瀬 清	2女	康子
下飯野	伊多輝夫	長男	健一
古黒部	山崎要一	長女	かなめ
桐 山	野田智徳	2男	潤児
道 古	島先宏充	長女	典子
横 山	浜田吉晴	長女	優佳
横 山	吉野 巖	2男	健太郎
蛇 沢	龍本善春	2女	睦子
上 野	泉 弘	長男	正義
入 膳	北野 隆	長女	裕子

あなたは今安全運転をしていますか

上飯野新	大野松栄	59	本人
田ノ又	坂東百合子	13	高雄
下飯野	池原 セツ	52	栄作
芦 野	梨木 志け	79	清次
新 屋	橋本 良一	37	才次郎
新 屋	若狭直次郎	67	本人
上 野	朝倉まさ子	18	本人
上 野	高瀬 藤枝	48	良作
下 山	中野 太	92	助松
下 山	水野 徳	72	本人
吉 原	池田 こと	69	忠一
青 木	高松森之丞	77	本人
青 木	松田 チカ	92	重作
舟 見	横田 ちか	76	本人
舟 見	松田 チカ	92	重作
入 膳	柏原歌次郎	77	本人
上 野	宝田 はり	82	秀松

# 開設六年目の

## 善意銀行・心配ごと相談所

入善町善意銀行ならびに、心配ごと相談所が開設されて六年目、その間皆さん方から寄せられた相次ぐ善意に、深く感謝申し上げます。

は、前年よりも十件減っています。相談内容は別表のとおりですが、日曜祭日を除く毎日、相談に応じていますので、どうぞお気軽においで下さい。

### 心配ごと相談取り扱い件数

家庭不和に関する相談	5件
職業	52件
児童、母子	6件
老人	5件
住居等	22件
健康、医療	7件
結婚、離婚	3件
その他	34件
合計	134件



### 日赤募金にご協力を

六月一日から、日赤社員増強運動が始まりますが、皆さんの運動がはじまりですが、皆さんのあたたかい、お心を寄せ下さい。

六月一日から、日赤社員増強運動が始まりますが、皆さんのあたたかい、お心を寄せ下さい。

### 新着図書

日本の美 12 13 14 15 16

- 一冊の本 朝日新聞学芸部
- 一葉舟 岡 潔
- 謎の女王卑弥呼 田辺昭三
- 日本の産業革命 大江志乃夫
- 水原秋桜子句集 水原秋桜子
- アメリカの挑戦 林信太郎
- 陀羅仏の遊び 西野鮮之助
- 戦史叢書 17冊

- 防衛庁防衛研修所戦史室
- 家の光生活シリーズ家庭教育編 3冊 装美編3冊 家の光協会
- 農家の経営診断入門 菊地泰次

国際情報社

- 費用電力の知識と利用 田原虎次
- イネ作機械化経営への道 山中 勇
- 水稲プラスチック方式の経営 丸杉孝之助
- 水稲育苗の理論と実際 五十嵐憲蔵
- 都市化に対応する農業経営 香山俊秋
- 多頭酪農の安定経営 神戸 正
- 多頭養豚の安定経営 島津 正
- 最新畜舎の設計と建築 吉岡 功

- 乳牛飼養の新技术 栗原喜久二
- 農業総覧4冊 蔵知 毅
- 豊山漁村文化協会
- 伊勢神宮歴史絵画館国史絵画集 国史絵画集刊行事務局
- 葦波村史 葦波村史編纂委員会
- 経済白書昭和43年 経済企画庁
- 日本民謡振付集 若柳多賀三

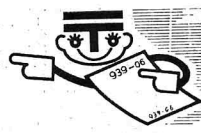
皆様方の御協力により、おおかたの郵便物には、郵便番号が記載されています。記載されていますが、まだ一部に記載されていない郵便物がありますので、区別作業が二重となり、郵便番号の効果も十分に発揮出来ない状況です。

とくに「自動読み取り区分機」が数合しれないのに、折角郵便番号を書いても無駄ではないか」とお考えの方もあるようですが、郵便番号は、郵便物の送経路等を考慮して付定されていますので、これによって運送が合理化され、人手で区分するときも効率化されるばかりでなく、アルバイト等で仕事に慣れない者でも、容易に区分することが出来るのです。したがってより速く、正確に、そして安定した郵便サービスが出来るわけです。

このように、郵便番号を記載することは、その効果が利用者の利益となつてかえつてきますので、郵便物には必ずあて先の郵便番号と、自分の郵便番号を忘れず記載するようにしましょう。

また住所に郵便番号を書添えることは、現代人のエチケットとなっております。名刺や封筒を印刷されるとき、新聞、雑誌、列車内等に商品広告を掲出するとき、各種名簿や職員録を発行するときも、郵便番号は忘れず記載して下さい。

(入善郵便局)



お忘れなく!!

郵便番号を

# 窓の意の善

あたたかいご芳志を感謝いたします  
入善町善意銀行

現金の部 (4月1日~30日)

預託(寄附)   内容	金額
入膳 山本正勝	5,000円 (毎月)
東狐 細田ツタ	社会事業資金として 35,000円
ブラジル 藤田勝次	亡夫清之助の供養として 10,000円 (新屋出身)
金沢市 田中誠一	社会事業資金として 5,000円 在職中お世話になったお礼として
入膳10区 水野洋子	1,720円 拾得金を
上野 橋元初枝	10,000円 (指定寄附)
道市 泉十右エ門	吉原老人クラブへ 10,000円 (指定寄附)
道市 泉十右エ門	道市老人クラブへ
計 7件	76,720円

# 泰平一家

