

新報 にわかぜん

発行 富山県入善町役場
印刷 田中印刷所

No. 149

昭和44年7月1日発行

海岸工事たけなわ

▽……………ここは五十里海岸、エヤーコンプレッサーからのホースは、エンジンの首の断えない堤防下へと延び、そこには土砂を抱き上げるようにブルドーザーによる畑さくが続く。

▽……………追いかけるようにバイル打ち作業、エンジンが一段とうなりをあげると、三メートル七〇のシートバイルが見る見るうちに大地にめり込む。

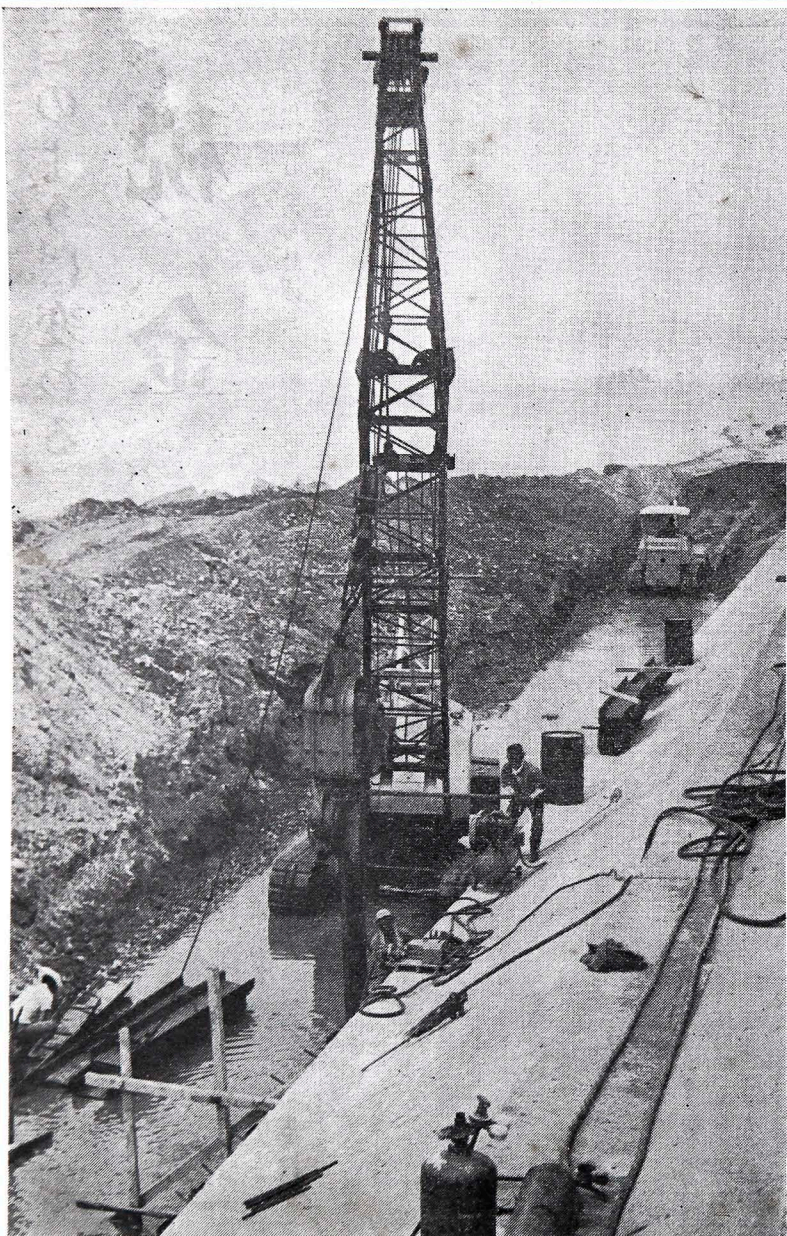
▽……………ワイヤーをかける男は、額から落ちる汗を拭おうともせず、太い腕の筋肉は盛り上がり、日焼けした顔から覗く真白い歯は、黒人レスラーを思わせる。

▽……………「アグラ」をかいたような六脚ブロックが浸食という自然の力の前に、スクラムを組んでストップをかける日も近い海岸工事現場風景です。

七
月
の
こ
よ
み

- 1日 国民安全の日
下山滝開き
- 7日 舟見七夕まつり
- 14日 西部プール開き
- 20日 土用入、家庭の日
海の記念日
- 23日 県政公聴会
- 24日 新屋大盤まつり
- 25日 土用の丑

←バイル打ち作業（五十里海岸）



ジュライ

July 7月

人口	28,415
(男 13,307 女 15,108)	
世帯数	6,522

6月1日 住民登録数

このように変わる

税金

地方税法が四月改められたのと、町議会で税条例が改正されたために、四十四年度の税金が次のように変わります。

◎町民税(カッコ内は改正前)

税率の引下げ 標準税率の一・三

三五倍(一・四倍)

この結果、県下三十五市町村中低い方から数えて十一番目となりました。

◎各種控除の引上げ

基礎控除 一二万(一一万)

配偶者控除 一〇万(九万)

扶養控除 六万(五万)

寡婦、障害者、老年者、勤労学生控除 七万(六万)

特別障害者控除九万(八万)

青申専従控除 限度額廃止

白色専従控除一五万(一一万)

◎特別徴収

サラリーから差し引く町民税は、六月から翌年五月までの十二回で徴収(六月から翌年三月までの十回)

◎固定資産税

税率は一・四%で富山、舟橋

納税ありがとうございました

収納率は新記録

町の税務課では、五月末まで四十三年度の税金を締め切り、納税状況を調べたところ、次のような好成绩であることがわかりました。

個人町民税	九九・九%
法人町民税	九九・八%
固定資産税	九九・七%
軽自動車税	九九・八%
木材引取税	一〇〇%
国保税	九九・八%

(現年度分のみ)

これは本町初まって以来の新記録で、このような立派な成績

とともに県下最低です。

◎新築住宅の軽減

対 象 三〇坪以下の新築

家屋(二五坪以下)

住宅政策上三年間、固定資産税を二分の一に軽減

◎電気税

免税点の引上げ

免税点 五〇〇円(四〇〇円)

◎自動車取得税

免税点の引上げ

免税点 一五万(一〇万)

これにより中古車の七五パーセント程度は取得税がかからないこととなる見込みです。

このように国や町では皆さんの要望に応じて、収支のバランスを考えながら、できる限り負担を軽くする方向で努力しておりますので、ご理解いただければ幸いです。

を納めることができたのは、町民が一人残らず納税の大切なことを理解された上で、町政にご協力下さったお陰と深く感謝申し上げます。

みなさんの納税貯蓄組合も、ほとんど全町にわたって普及し、並々な努力をして下さっております。

どうか今年も、これに負けな成績を上げて、豊かな町作りに励んで下さるようお願いいたします。

車の税金あらういざらうい

一台もつとこれだけの税金がかかる

いまや、自動車はひと昔まえのクシャシ品々の性格を脱して実用品となつて

と次のようになります。

いるにもかかわらず、税制は依然として旧式で高率の税が適用されるといふ矛盾を生んでいます。

自動車をもぐる税制は、自動車工業に対する税制と、自動車の所有や利用に対して課せられるものが大別されますが、前者

に対する税制は、自動車工業自体とそれに関連する諸産業の国民経済上に占める割合が大きいため、これを積極的に保護し育成する方向に運営されています。しかし、後者に課せられる税制は、その主旨が不明確であり、税金を払い得る力があるから税金をとるという性格のもの

です。

自動車に税を課す最初のねらいは、「ぜいたく抑制」と一般財源の確保にあったのですがその後年々自動車が増加してくると、この「ぜいたく品への課税」という考え方は次第に薄れて税率も低くなりました。だがこれにかわるものとして「道路財源」を名目とする課税と同時に、「地方財源確保」の政策が生まれ、揮発油税や、軽油引取税がクローズ・アップされ、「自動車そのものから燃料へ」「一般財源確保から道路財源確保へ」と移り変わってきています。

現在、自動車使用者が負担している税の種類と内容を説明す

税の種類と負担額

現在、自動車使用者が負担している税の種類と内容を説明す

A 国税

①物品税 国の一般財源 しゃし品、ぜいたく品などの高級消費課税の一環・税率は①高級普通乗用車(ホイールベース三〇五cm、または三千ccを越えるもの) ②四〇% ③普通乗用車(①と③以外のもの) ④三〇%

⑤小型普通乗用車(ホイールベース二七〇cm 二千cc以下) 一五%

⑥揮発油税 道路整備財源 自動車燃料に対する消費課税。揮発油一キロリットル当たり二万八千七百円(このうち四千四百円は地方道路税)

⑦地方道路譲与税 地方道路財源 揮発油の数量を課税標準として徴収。税率は一キロリットル当たり四千四百円

⑧石油ガス税 都道府県および道路法に規定する指定市(大阪、名古屋、京都、横浜、北九州、神戸)の道路整備財源 自動車用の石油ガス容器に充てんされている石油ガスの重量を課税標準として徴収。一キログラムにつき十円

B 地方税

①自動車税(都道府県税) 都道府県の一般財源 ①普通乗用自動車は、軸距が三・〇四八m以下のものが年額五万四千円、それ以上のものは年額九万円、②小型四輪乗用自動車は、総排気量三六cc 一七cc 年額一万八千円、一七cc 一七cc 年額二万一千円(税務事務所ではロータリエンジンをこの項に入れてはいる)、一千五百cc 二千cc 二万四千円

②自動車取得税(都道府県税) 都道府県の一般財源 購入価格が十五万円超過の車(中古車も含む)に対し三%課税。

③軽自動車税(市町村税) 市町村の一般財源 原動機付自転車、軽自動車、自動二輪車が課税対象。四輪以上の乗用車は

年額四千五百円。
 ③軽油引取税(都道府県税)
 Ⅱ都道府県の道路財源Ⅱ一キロ
 リットルにつき一万五千元。な
 お外国は、これらのほかに輸入
 税が課せられます。

五年間で支払う税金 で新車を買える

一台の自家用車を持つと税金
をどのくらい払わねばならない
のか?五十万円の車(一千cc)
一千五百cc)を買った場合、五
年間に要する金額を算出してみ
ましょう。

まず、自動車関係税は、物品
税Ⅱ五万円、自動車取得税Ⅱ一
万五千元、揮発油税Ⅱ二十七万
五千元(月間走行一千六百キロ
として命も……)

一リッター当たり走行十キロ、
一リッター当たり税額二十七円
八十銭)、自動車税Ⅱ十万五千
円(一年に二万一千円)、これ
に自動車損害賠償保険料の三万
五千八百円(二年目ごとの車検
のときに一万七千九百円を徴収
)が加わると、なんと四十八万
八百円ということになります。

このほか、登録手数料として
二千五百円をディーラーへ払わ
ねばなりません。こうしてみま
すと車を五年間乗りまわして、
その間に支払う税金で同じ新車
が一台買える計算になるわけ
です。

町議会報告

第27回入善町議会臨時会

第27回入善町議会臨時会は、
去る6月12日全議員出席のもと
で開催されました。審議状況は
概ね次のとおりです。

審議状況		
区分	提出件数	可決
予算	1	1
条例案	4	4
同意	1	1
承認	3	3
報告	3	3
計	12	12
請願	3	3

- 予算
△44年度一般会計補正予算
- 条例案
△入善町税条例一部改正の件
△入善町国民健康保険税条例
一部改正の件
△入善町じん芥焼却場設置条
例制定の件
- 同意
△入善町固定資産評価審査委

員会の委員選任に関する件

- 承認
△専決事項(入善町税条例一
部改正の件)ほか2件
- 報告
△寄付採納の件ほか専決事項
2件
- 請願
△上野第三部落へ可搬式小型
動力ポンプの配置方
△入善小学校前水路改修
△柳原公民館分館移転改築に
伴う助成方



七月は固定資産税
第二期の納期です

農業委員会 委員選挙

7月15日
(予定)

農地の利用関係を調整したり
あるいは争議の防止、自作農の
創設維持、農業等の振興計画の
樹立、経営の合理化、生活改善
等に関する仕事をする農業委員
会の委員の選挙は、来たる七月
十五日行なわれる予定です。

農業委員会の委員は、選挙に
よって選ばれる委員と、選任に
よる委員(農業協同組合、農業
共済組合毎に推選された理事一
名、および、議会で推選された
学識経験者五名以内)で構成さ
れておりますが、今度の選挙で
は十八人の委員が選ばれるわけ
です。

この農業委員会の委員選挙は
町長選挙、町議会議員選挙等と
は違った次の点が特色です。

◎選挙権と被選挙権

年令二十才以上で、十アール
以上の耕作者、おおむね六十日
以上耕作に従事している同居の
親族とその配偶者で、昭和四十
四年三月三十一日確定の、農業
委員会委員選挙人名簿に登録さ
れているもの(年令は、選挙権
については名簿確定日、被選挙
権については選挙の期日)

- ◎選挙すべき委員数と選挙区
- 第一選挙区 五人 入善、梶
山、横山地区
- 第二選挙区 五人 上原、青
木、小摺戸地区
- 第三選挙区 三人 飯野地区
- 第四選挙区 五人 新屋、舟
見、野中地区

明るく正しい選挙推進の標語入選発表

- 一票でかける政治の虹の橋 入膳 森 臥牛
- 主権だわたしの一票に誇りもて 青木 西川きみ子
- 受けるな取るな明るく正しい選挙 作者不明

農薬の事故を なくしましょう

いので、作業は二〜三時
間毎に交代ですること。

◎散布前の注意

1. 服装、器具は必ず点検
すること。
- 2 手足に傷のある人、妊産
婦、生理日の婦人、年少
者、老人などは作業に従
事しないこと。

◎散布後の注意

- 1 作業後は、酒をのんだり
夜ふかしをしないこと。
また、めまいや、頭痛が
したり、気分がわるいと
きはすぐ医師にみてもら
うこと。
- 2 残薬や空容器は、必ず責
任者に渡し、危険のない
ように処理すること。

◎プラエス剤は必ず防塵メガネ
をかけること

◎P.C.Pは魚に害を与えぬよ
う、水管理に注意すること

- 1 散布時は手足にからかぬ
ようにすること。かかっ
たときは、ただちに石け
ん水でよく洗うこと。
- 2 作業中煙草のまないこ
と。また食事の前に手、
顔などをよく洗うウガイ
をすること。
- 3 過労による中毒事故が多
く



児童クラブの組織を育てましょう

入善町児童クラブ 船 平 源 蔵
指導者連絡協議会長

あなたの部落や町内には、児童クラブの組織ができていますか。もしまだできていないから是非作ってやって下さい。

係には乏しいわけですが。子供をよい社会人に育てあげられるためには、子供たち仲間同志によるよい集団の中で生活させることが、どうしても必要となってくるのです。

学校の立場からみて——学校における教育は、計画的に用意され、教科、道徳、学校行事、それに特別教育活動と呼ばれる四つの大きな柱によって子供たちの人格の完成をはかっています。しかし、何と云っても多くは知的な教育に片寄り勝ちです。また、教える者と教えられる者との立場がはっきりとしており、その意味では、やはり上—下の関係が主です。子供同志の関係においても、成績が一つの目盛りとなつて、劣等感と優越感が交錯して、その抑圧となつてきます。

こうしてみると、子供をよい社会人に育てるためには、家庭

児童クラブはなぜ必要なのか

——家庭の立場からみて——

家庭のもつ働きの第一は、父母、祖父母、兄弟の言動を手本として行なわれる人間教育でありましょう。しかし、家庭での養育がどんなにうまく行なわれても、それは、親が子供を育てるといふ上—下の関係で行なわれるもので、子供たちがお互いに影響し合うという横—横の関

系には乏しいわけですが。子供をよい社会人に育てるためには、家庭

系には乏しいわけですが。子供をよい社会人に育てるためには、家庭

富山県警察官募集

警察官の仕事は、国民生活の安定に寄与する男子一生の仕事として、生きがいのある仕事です。あなたの情熱と正義感を、百万県民のくらしを守る郷土の警察官に応募されることをおすすめます。

日時 昭和44年8月12日
場所 富山県立富山中部高校
試験内容 警察官として必要な一般知識と教養について、警察官A・B別に択一方式による筆記および作文試験

○採用予定 昭和45年4月1日
○採用予定人員

警察官A（高校生） 約50名
警察官B（大学卒） 約20名

○採用試験申込期日 昭和44年6月9日～同8月4日

○試験日時、場所、試験内容等



の教育と学校の教育だけではどうしても果せない面があるわけで、児童クラブのような場での生活体験が、学校側からみても家庭側からみても望まれるわけ

誰がクラブ員になるのか

その部落やその町内に住む小学生、中学生全員をクラブ員とすることが理想です。

人数はどの位がよいのか

あまり人数が多いと活動が困難となり、年に一、二回の大会や、散発的に行事をするだけの児童クラブになりますので、普通は、二十名前後のクラブが多いようです。それ以上大きい場合は、班に分けて日常生活を行なうとよいでしょう。

児童クラブには指導者（世話人）と青年リーダーが是非必要です

なお、第二次試験は、第一次試験合格者について後日行なわれます。

○受験資格

警察官A 高卒程度の学歴を有し、昭和20年4月2日～同26年4月1日までに生れた男子、ただし、来春高卒見込みの者は昭和27年4月1日までに生れた者。

警察官B 四年制大学卒業の者、または、来春卒業見込みの者で、昭和20年4月2日～同23年4月1日までに生れた男子
身長等 身長160cm以上、体重50kg以上、視力両眼とも裸眼
○・六（矯正一・〇）以上の者は裸眼（一・一）以上で弁色力が完全であること。

指導者とは、親の立場に立ちながら、子供の願いや要求を取り入れて、よい児童クラブに育てていく人です。それ故に部落や町内で相談して、情熱のある奉仕的精神の強い人を選ぶ必要があります。

青年リーダーとは、子供たちと直接接ししながら助言指導していく役割の高校生や、青年のことです。

指導者連絡協議会ができています

児童クラブ活動の内容や、指導方法については町の教育委員会と、児童クラブ指導者連絡協議会で研究してやっています。

学校との関係について

学校は学校として、地域社会は地域社会としての特色をもって、子供の健全教育にあたることが大切ですから、児童クラブの活動は、学校と密接なつながりを持たなければなりません。学校での生活指導が、児童クラブの活動の中で実践される一方、児童クラブの活動で豊かななった生活体験が、学校での道徳教育や、生活指導や、教科の基盤となることこそ大切なことだと思えます。

○待遇

採用後一年間（大学卒は六か月間）警察学校に入校し警察官として必要な知識や体力を身につける。

○給与

採用と同時に警察官Aは二二、九九〇円、（卒業後は二四、八三〇円）警察官Bは二六、八八〇円（卒業後は二九、五五〇円）の給与のほか、諸手当が支給されます。昇進については、公正な競争試験によるため、本人の努力次第で上級幹部に昇進できます。日常勤務に必要な被服はすべて支給されます。

○受験手続 受験申込用紙は警察署、派出所、駐在所にあり

詳細なことは警察署、派出所、駐在所へ問い合わせてください。



お知らせ

不用品の 即売について

来たる七月十一日午後一時(雨天の場合七月十二日午前十時)より役場前広場において、不要品(ガラス戸、木製布張椅子、児童用机、オルガン、その他雑品等)の即売会を開きますから、希望の方はご参加下さい。

郵便受箱を お備え下さい

(入善郵便局)

郵便局では、みなさんの大事な郵便を玄関や店先に置いたため、汚れたり、風で紛失したとか、あるいは幼児や犬、猫が破ったとか、戸があかず翌日以後に配達したところ大変遅れたという苦情が多くまいっておりますのと、郵便の配達がスムーズにできるようにと、ただいま全国全戸に、新聞や雑誌でも容易に入ると、家族の方全部のお名前を書くことができる郵便受箱を幹旋しています。郵便受箱のまだ取りつけておられない方や、現在のものが小さくてお困りの方にぜひ、表札もかねたこの郵便受箱をおすすめします。価格は七〇〇円。ご希望の方はお近くの郵便局か郵便局員にお申し付け下さい。

産業の見取図を作る 統計調査に協力を

七月一日を期して全国いっせいに、第九回目の事業所統計調査が行なわれます。この調査は国勢調査とならぶ国のものとも基本的な調査で、事務所、営業所、工場、病院、神社、寺院にいたるまであらゆる種類の事業所について、経営組織、事業内容や従業者数などを調べ、県、町村ごとの事業所数、従業者規模やその産業別構成を明らかにするもので、いわば日本の産業の見取図を作る統計調査です。町内のすべての事業所について調査しますので、調査員が調査に参りましたときは、どうぞご協力をお願いします。

- なお、統計調査で調べたことは、個人、あるいは事業所ごとの公表は絶対いたしませんし、「税」の対象ともなりませんので安心して正しい申告をして下さい。
- 調査区および調査員◎
- 入善地区 能島知行、米沢美登利、上原和夫、米沢繁男、浜田弘子、扇原紀昭、保要トク、明官一郎
 - 上原地区 本多紀子
 - 青木地区 松島かおる
 - 飯野地区 井田和子、稲場光成、名取川美代子
 - 小摺戸地区 柳沢健次
 - 新屋地区 鬼原 猛
 - 桐山地区 川城彦三
 - 横山地区 板倉穂悦
 - 舟見地区 野島政博、野島陽子
 - 野中地区 梅津政高

待望の

母子保健指導車 を配備

この程、全国母子健康センター連合会より、母子保健指導車が配車されました。この車は、広報装置の完備した配気量二〇〇cc、九二馬力のセドリックバンで、運転手を含めて六人が乗れ、同時に四〇〇kgの荷物も積める荷客兼用車です。これからは、保健指導事業に機動性がプラスされますので、徹底した予防医学のしん透が図れるものと、その活躍が期待されます。また、母子健康センターの入院産婦の退所時には、無料で自宅まで輸送します。(但し平日は午前八時三〇分より



午後五時まで、土曜日は午前八時三〇分より正午までで、日曜祭日は除きます)

上手に使う —公衆電話—

町に設置してある青電話や、お店に設置されています赤電話は、大ぜいの方にご利用いただく皆さんの電話です。

◇ご利用されるとき、次のことをご存知でしょうか。

- ◇青電話からは市外通話もかけられます。ダイヤル一〇〇をおまわしください。
- ◇赤電話ならば、お店の方に頼めば、どこへでもかけられます。
- ◇長話しは待っている方に迷惑です。用件は簡潔にすませるよう心がけましょう。
- ◇変形した硬貨を入れると故障します。よく調べて入れましょう。

(入善電報電話局)

市民の声をきく

県政公聴会

7月23日

県政に関する県民の卒直な意見、要望等を直接聴き、今後の行政に反映させるとともに、県政一般について県民の理解を図り、地方行政発展の実をあげることを目的として、来たる七月二十三日、午後二時より四時まで、入善町中央公民館に於て、県政公聴会が開催されます。

私たちの声を県政に反映させる「チャンス」です。近所、となり、さそいあわせて多数おいで下さい。

○出席者○

- 知事・出納長・各部署長・教育長・警察本部長・下新川郡選出県議会議員

▽各種年金

相談所開設△

7月25日 9時~16時
入善町役場前広場
国民年金・厚生年金・各種恩給の相談に応じます。

子供たちがこういつているのを、ご存知ですか
交通道德を守らないのは大人ばかりだ!!



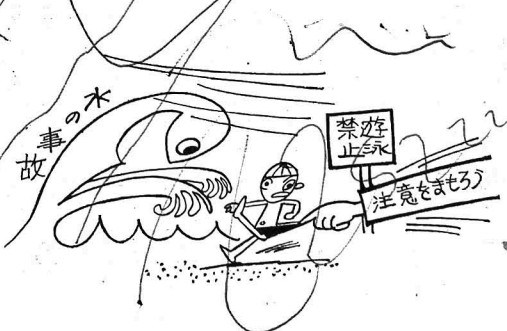
おめでとう (出生)

住原 保護者名 続柄 名前
吉原 西山恵雄 長男 恵紹
上野 草島孝夫 長男 達也

入膳 上田 司 長男 勝司
入膳 飯野新 開坂宗義 2男 和博
入膳 小杉弘志 2女 民子

新着図書

美術年鑑 破黄島最後の二人
わが妻うつくし
明治百年の歴史
創価学会II公明党



7月の当直医

6日—川 瀬 医院 電話72-0069
13日—田 村 医院 電話72-1812
20日—永 井 医院 電話72-1604
27日—西 町 医院 電話72-0127



あたたかいご芳志を感謝いたします
入善町善意銀行

現金の部 (5月1日~31日)

Table with columns: 預託(寄付), 内 容, 金額. Includes entries for 山本正勝 (5,000円), 横山亀田 (10,000円), 上野村田 (2,000円), etc.

物品の部

入膳地区青年団 鉛筆12打



おりがみ図鑑
新しい農民運動の創造
鶴田知也
スチューデントパワ世界の全学
連その底流 毎日新聞社