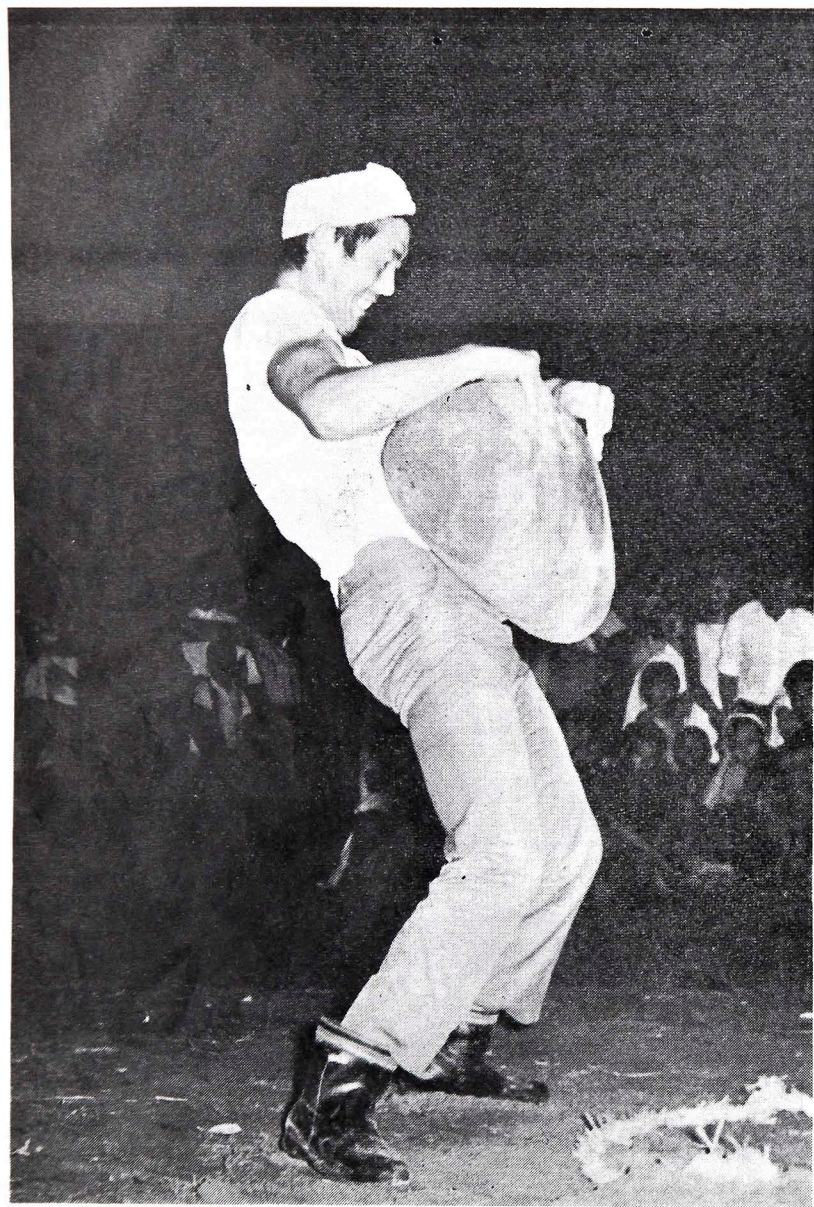


北越新聞

発行 富山県入善町役場
印刷 田中印刷所

No. 150

昭和44年8月1日発行



もうひと息………(7月24日大磐祭)

三
三
三
三
三
三

8月のこよみ



- 6日 土用の丑
広島原爆記念日
- 7日 鼻の日
- 8日 立秋
- 9日 長崎原爆記念日
- 15日 旧盆
終戦記念日
- 17日 家庭の日
- 23日 処暑
- 31日 吉原のえびす祭

オーガスト

August 8月

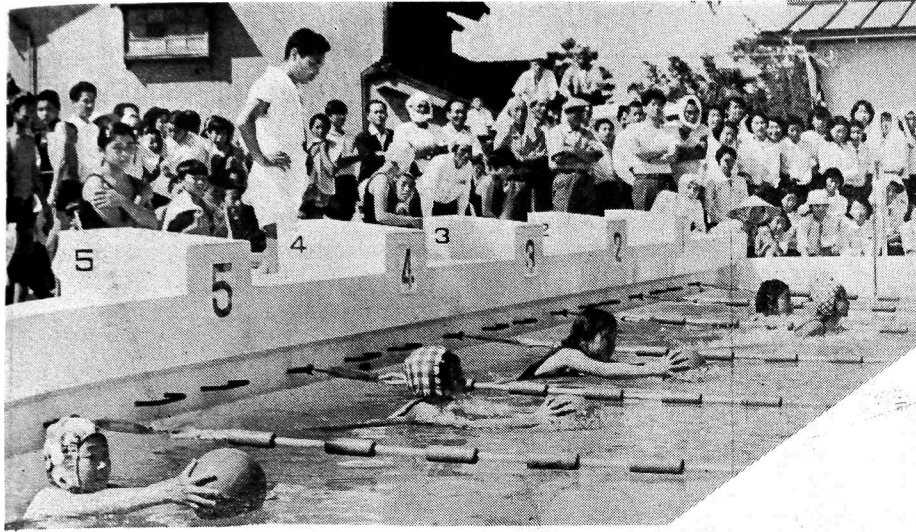
○…………鳥居をくぐると、境内の左手の大きな人垣から拍手が湧く。「お前もやれ」と、まわりの友から押し出され、照れくさそうにあたりを見回すアンコ型の青年。最初は失敗して尻餅をつきエーモラスな動作は、笑いの輪を作る。

○…………二度目、下から抱き押し上げるように胸まで上がる。「そのままうちよつとだ」の掛声。かたずをのむ顔・顔………ヤッタの声にフラッシュが飛び、ついに肩まで上がった百十七キロ。「いいからだじゃもんのお」と一服つける昔の「アンサマ」たち。

○…………踊るアホウに見るアホウとか、となりでは、盆踊りの輪の粋なゆかた姿に部落の「雀たち」が、「○○さのオバチャンやわ」と袖を引き合う姿も見られる夏の夜でした。

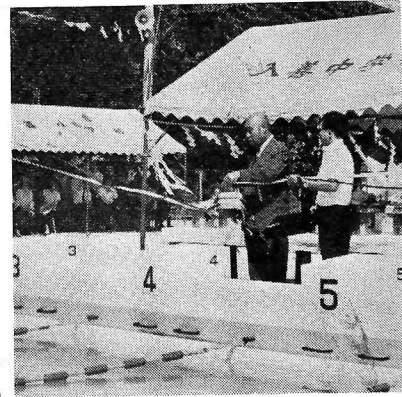
人	口	28,294
	(男 13,253 女 15,041)	
世帯数		6,520
8月1日		住民登録数

カッパ連が指折り数えて待った西部プールの竣工式とプール開きは、去る7月14日、プールサイドに米賓、児童生徒、地区民多数を迎え盛大に行なわれました。このプールは、わたしたちが納めた税金と、地区民の負担金、寄附金等で完成したものです。いづれでも大切に利用しましょう。



ヨオーイ ドン・基本はバタ足から……

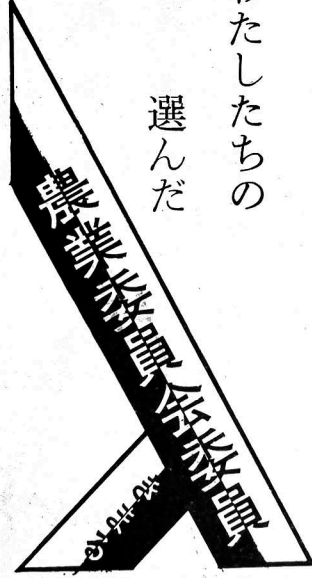
西部プール完成 はしゃぐカッパ連



テープにハサミを入れる町長



わたしたちの
選んだ



七月十五日に行なわれた入替町農業委員会委員選挙の結果、次の十八の方が当選されました。また、七月三十日には、町議会、農業協同組合、農業共済組合から推薦のあった七人も選任されました。

◇第一選挙区◇
西嶋松雄(小杉) 竹島米吉(入善) 米原常範(神林)
中川良平(柗山) 西田幸一(横山)

◇第二選挙区◇
泉幸次郎(上野) 広野義一(青木) 四月朔日秀臣(一宿) 笹原久松(青木) 金田武一(上野)

◇第三選挙区◇
本田清治(本村) 塚田栄作(下飯野) 屋木長平(道古)

◇第四選挙区◇
鍋島与一(下山) 長谷友一(浦山新) 水嶋清松(今江) 山本外輝雄(舟見) 松原周太郎(新屋)

◇選任による委員◇
西村常作(道市) 笹島太一(笹原) 小森丈作(舟見) 柚木栄吉(入膳) 吉原信行(藤原) 福沢忠命(福島) 舟本伝一(西中)

※第三選挙区塚田栄作さんは七月三十一日死亡されました。

「死」を招く

いれむり運転

事故ゼロへ歩くあなたも責任者

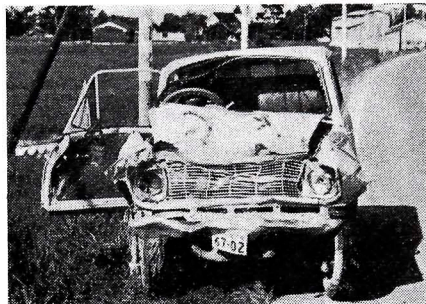
今月一日より三十一日まで、「夏の交通事故防止県民運動」が展開されます。

この運動は、小、中、高等学校が夏期休暇に入り、例年交通事故が多発する季節を迎えますので、事故の絶滅を目標とし、交通安全思想の周知徹底をはかるとともに、交通ルールを正しく守り、県民総ぐるみで交通事故防止運動を推進しようとするものです。

交通事故は、運転者、歩行者の不注意によって発生します。双方が注意すれば必ず減少、いや絶滅するはずですが、

交通事故で人を死亡させるといふことは、考え方によっては

一種の殺人行為ですから、車が殺傷のための道具にならないよう、させないよう細心の注意をはらって、この夏は楽しく過ご



- ・正しい歩行の厳守△
- ・近くに横断歩道のある所は、少し遠まわりでも必ず横断歩道を渡りましょう。
- ・信号が青になったからとすぐにとび出すことなく、左折、右折の車に注意して渡りましょう。
- ・日がさや大きなひさしの帽子を着用した時は特に注意して歩きましょう。

▽安全運転の確保△

- ・運転者は睡眠不足の時や、疲労が激しい時はハンドルを握るのをやめましょう。
- ・酒を飲んだ時は、その量にかかわらず絶対運転しない。
- ・無免許者が車を引き出さないように車の管理を厳重にしましょう。
- ・スピードに合わせて車間距離をとりましょう。
- ・交差点近くでは特に、前車の動きに注意しましょう。
- ・停車中のドアは、後方車の安全を確かめてからあけましょう。



- ・しゃだん機のない踏切では、反対列車に注意して渡りましょう。
- ・ことも用自転車は、身体に合ったものを使用しましょう。
- ▽子どもと老人の安全確保△
- ・子どもを線路内に絶対立ち入らせない。
- ・としよりの夕刻、夜間の外出はなるべく控えましょう。
- ・幼児を連れている時は右側にし、右手でしっかり手を引いて歩きましょう。

この夏休み期間中に、子どもたちに交通ルールをしっかりと身につけさせるためにも、大人の私たちがまず手本を示しましょう。

大型化する

チューリップ栽培

一戸で八十・六アールも

五百四十七万四千六百球、これは、昨年、富山県花卉球根農業協同組合入善出張所を経て、アメリカ、カナダへ輸出されたチューリップ球根数です。この外貨獲得に一役かっているチューリップは、昨年は入善町だけでも二百六十三戸の農家で、四



不良品はないかなあ……

千九百七十七アールに栽培されました。これを前年に比較してみますと、戸数では三十戸、面積では二十アール減っています。これは、オランダ市場に押されて、輸出が伸び悩んでいることや、少ない面積では、労力面でも不経済であること等が影響しているのですが、一戸当たりの栽培面積は逆に増える傾向にあり、今春のチューリップ切花コンクールで、見事農林大臣賞に輝いた小摺戸の舟根政輔さん宅ではチューリップ八十八・六アール、ヒヤシンス十六・六アールという町内一の栽培を誇り、球根栽培にも大型化の様相が伺えます。

現在、入善町で栽培されてい

るチューリップの代表品種はウィリアムズピットやパンダーエルデンなどですが今年の生産目標は、一千万球、五千万円程度ということです。お盆を前に国道八号線沿の球根集荷場には、



(発送風景)

町内外からの栽培者が連日トレーラーや自家用トラックに球根を積んできては、検査、箱詰め、梱包、発送と、汗だくで作業をしていますが、丹精こめて作られたこの球根は、遠く太平洋を渡ってアメリカ、カナダの地にしっかりと根を張り、農林大臣賞に輝いた舟根さんの切花のように、立派な花を咲かせてほしいものです。

地区	チューリップ		ヒヤシンス	クロッカス
	戸数	面積		
小摺戸	アール	65	1,410.46	11.00
	アール	41	853.95	6.00
	アール	41	724.61	2.50
	アール	25	532.72	2.80
	アール	38	471.50	8.00
山木屋原	アール	25	422.00	6.60
	アール	22	399.50	3.50
	アール	5	102.50	—
計	263	4,917.24	87.83	40.40

年金で老後の生活設計を

なぜ必要か

年金制度

○寿命の延長

高齢者の急増

生活環境の改善や、医学の発達などで日本人の平均寿命は、男六八・九一年女七四・一五年（六十五才における平均余命）男二・五〇年女一五・二六年）と驚くほどのびています。これは、世界で最も長寿国のノルウェー、スウェーデンにつぐものですが、老齢化のテンポはどの国よりもはやく、あと二〜三年でノルウェーなどと並んで世界の最長寿国となり、十年後には単独で世界一の長寿国になるものといわれています。老人が次の表のように急激にふえ、個人の力だけでは扶養しきれなくなっています。

年	60才以上人口	65才以上人口	総人口
昭和42年	1,000万人	670万人	1億人
45	1,110	740	1億3百万人
50	1,300	880	1億9百万人
60	1,680	1,170	1億1千6百万人
70	2,250	1,540	1億2千万人
80	2,760	1,950	1億2千2百万人(減少)
90	3,170	2,390	1億1千9百万人

(少しづつ増加)
(急激な増加)

○家族計画の普及

出生数の減少

高齢者の急増に反して、扶養する側の子の出生数は少なくなっている傾向にあります。物質的に豊かな生活をしよう、子供に高度の教育をうけさせよう、母体の

健康を考えて、住宅事情なども考えて……といういろいろな理由はありましようが、高齢者と若い人の割合はつぎのように変わるものと予想されます。

年	20才~59才(扶養する人)	65才以上(扶養される人)
昭和42年	10人	1.2人
昭和50年	10人	1.4人
昭和60年	10人	1.7人
昭和70年	10人	2.3人
昭和80年	10人	3.0人

○家族制度のくずれ

扶養意識の減退

昔は、老人の生活は、息子やその嫁さんが面倒をみる家族制度によって支えられてきました。が、家族制度がくずれ、また若年労働力の不足から、都市部の企業に働き手を吸収され、やむなく別世帯で生活するようになり、ますますくらしにくくなっています。また実生活からも扶養意識のおとろえが感じられます。

○年金のやくわり

高齢者の急激な増加は、たとえば、人生50年といわれた時代は、母親だけが生存し、さらに祖父母も健在ということになります。その生活費をみんなが負担できるようにしようか。もちろん、子には、親や祖父母を扶養する義務があります。しかし高齢者の数がふえるように子の収入のノビは期待できません。親孝行な子であっても、自分の力だけでは扶養しきれなくなっています。これをたすけるのが年金です。年金は年金をうける人のためにありますが、子の

負担を軽くし、家族みんなのくらしを楽しくするものともいえます。

○どうすべきか

夫婦で老後をくらすには、平均して月三万円ぐらいの生活費がかかっています。つまり夫の厚生年金が二万円年金（二十四年納付、平均給与月三八、〇〇〇円）となっても夫の年金だけでは足りないこととなります。妻も国民年金（二十五年納付で月八、〇〇〇円）をうけ、子の援助とあわせて、はじめて老後が安定するわけです。しかし、物価の上昇などを考えますと、将来

来は二〜三年で消費してしまいうようにも思えます。中心はやはり生活水準や物価の上昇にみあわせて、改善される年金ということになります。

夫は厚生年金に、妻は国民年金へと夫婦そろって年金に加入し、加えて貯金で不時の出費にそなえることが望ましいですが、女性も長く、一人でくらす期間が必ずあることを思うとなおさらのことです。

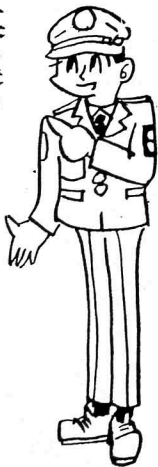
国民年金では、老齢年金のほか、母子年金、準母子年金、寡婦年金や遺児年金などがあり、母子については特に優遇した取り扱いがなされています。

来年七月に 大幅改正

国民年金は、昭和四十五年七月から、大幅に改正されることとなります。まだ加入しておられない方はありませんか。該当の方はすぐ、年金委員か、役場住民課に届出て下さい。

区 分	現在(月額)	改正後(月額)	
老齢年金	10年かけた人	2,000	5,000
	25年かけた人	5,000	8,000
	40年かけた人	8,000	12,800
障害年金	1級のとき	6,000	10,000
	2級のとき	5,000	8,000
母子年金 子供1人のとき (2人目から400円加算)	4,600	7,600	
準母子年金 弟(妹・孫)1人のとき (2人目から400円加算)	4,600	7,600	
遺児年金 1人のとき (2人目から400円加算)	2,500	7,600	
死亡一時金(最低)	5,000	10,000	
保 険 料	35才未満	250	450 47年5月から
	35才以上	300	550

昭和45年7月から引き上げ



ただいま
自衛官募集申

役場総務課へ

じょうぶな体で

二学期に備えよう

■夏休みのしめくくり

つくつく法師が朝からなきたてで、学校の夏休みも中盤を迎えますが、計画どおりの夏休みを過ごしていますか。宿題や勉強の進みぐあいはどうですか。最初のうちは規則正しい生活をしていても、お盆前後にはマイペースを忘れてしまい、夏休みもあと十日とか一週間とかになると、あれもやつていない、これも残っているなどと、両親や兄姉たちが動員されてお手伝いをする風景がみられます。そのため、夏休みの後半になると、ノイローゼになる子供さえでてくるということですが、せめて夏休みがあと一週間ぐらいというときまでには、勉強や作業などの目標をあらかじめ終わらせるようにして指導してあげてください。そして、もう間近に迫っている二学期への体の調整、精神的な安定ということに重点をおいて、ゆったりとした気持ちで新学期を迎えられるように心をくばってやりましょう。

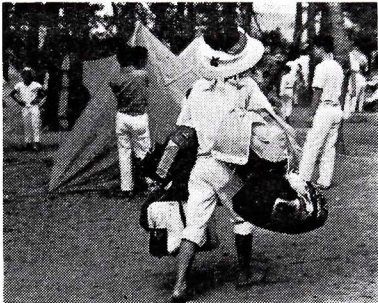
また、子供さんの健康状態には特に気をつけて観察してみてください。体重、食欲、顔色の状態は、夏休み前とはかなり違っていることでしょう。夏まけたるうぐらにかたづけず、ようすがおかしかったら、今のうちに医者に診てもらっておきましょう。

とくに休み中、毎日プールや水遊びでいつの間にか眼、耳、鼻を悪くしていることがありますから気をつけましょう。耳や鼻の病気は長びきますので、勉強にも影響します。

学用品の点検はもうすましましたか。ノートや鉛筆、クレヨンや習字道具など、ちやんとそろっていますか。カバンやランドなど、登校日の朝になってとれているのに気がついていても簡単に

直せません。全部とり出して調べてみましょう。

一方、長い休みで、何か悪いくせがつかなくなったか、親は十分観察してやりましょう。万一



そんな芽がはえ出していたら、先生なども連絡をとって早く刈りとってやることです。

■台風に備えて

今年には台風の当り年とか、いずれにしろ、八月から九月にかけて必ず台風がやってくるものと覚悟しなくてはなりません。一般のわたしたちの住宅なら、風速二十五メートル程度では、せいぜい瓦が飛ぶぐらいでしょうが、テレビのアンテナ、窓や雨戸の戸袋、煙突などの補強も大切です。

へいや立木、草花の支柱も忘れてはなりません。また、トランジスタラジオや、そして懐中電燈の電池も点検しておきたいものです。

稲は、台風前にイモチ病の薬剤散布をし、フエーン現象に対して、深水にしておきましょう。

■夏のつかれ

酷暑から残暑へときびしい暑さのため、体がだるかったり、食欲がなくなったりします。いわゆる「夏のつかれ」といえるのですが、こんな時、食中毒

にかかったり、夏カゼをひいたりするものです。調理や食前の手洗い、食器調理具の清潔、食品の取り扱いなどに十分気を配りましょう。また、夜明け前の涼しさにあわせて寝まきや、夜具類を用意することも忘れてはなりません。幼児や老人のいる家庭では、とりわけ注意が肝要です。足がつかれてだるい寝つきにくいときは、洗面器いっぱいのお湯に塩大さじ二、三杯を入れて、五、六分足をつけておくとつかれがとれます。夏になるとつかれやすいのは、体内の物質代謝がおう盛で、たくさん

のエネルギーが消費されるためです。気温二十度のときと三十度のときの作業では、作業量は同じでも、三十度の方が二十倍もつかれるという調査報告があるほどです。新鮮な野菜、くだもの、ビタミンBを多く含む牛のレバー、人参、のりなどをとって、猫の手も借りたい刈り入りの秋に備えたいものです。しかし、夏のつかれは、栄養面ばかりからくるものではありません。十分な休養も必要です。健康であつてこそ的人生です。八月の健康は、まず食生活と、休養からといえそうです。

掛声だけではダメ

明るく正しい選挙



入善町議会議員の任期は、今年の十月二十九日で満了となりますので、前回よりも定員二人が縮小になった二十四の議席をめぐる、活発な選挙戦が予想されますが、任期も残り少なくなつた今、事前運動にまぎらわしい行為が行なわれていませんか。このような甘い誘いに乗じてはいけません。勇気をもって断るべきです。町政にたずさわ

過去の選挙では、マント部隊が摘発されましたが、義理や人情に左右されない一票を、確信もって投じてほしいものです。そして、住みよい町を作るため、わたしたちは日頃からと町政に関心を持つべきです。わたしたちの代表が審議する場の町議会を、大人のわたしたちの何人が傍聴したては「手あか」議事録にいたっては「手あか」すらついでないのではないのでしょうか。町のため、県や国のため、社会のために働いてくれる人を選びたいものです。

選んだ人たちは、町の税金がどうの、この道路が悪いの狭いのなんといえる資格はないのです。また、そうして選ばれた議員は、とかくわたしたち主権者の代表として、ふさわしくない言動をとることが多いということ、深く考えねばなりません。

道路は

物置場ではありません

八月一日から三十一日までの一か月間は「道路をまもる月間」です。道路の正しい使用と、道路愛護思想の周知徹底を図る目的で展開される運動です。みなさんのご協力をお願いします。

用しないこと。

○道路を自動車、自転車、商品資材の置場や作業場として使

○樹木が道路に突き出て、交通の障害になるおそれのあるものは、伐採等により是正すること。

○土砂、ごみ等を道路に捨てないこと。

○土砂、ごみ等を道路に捨てないこと。

分館長大会を終えて

入善町公民館 城崎 正義
若栗新分館長

「公民館は、地域生活文化の向上にどのように学習活動をすればよいか」のテーマで、去る七月十日、第十七回入善町公民館分館長大会は当若栗新公民館で開催されました。

若栗新は、黒部川右岸にあって、入善町本町より約六キロ離れた旧小摺戸村の中央部にある戸数二十七の小部落ですが、部落民多年の念願であった公民館分館を昨年六月完工し、その一周年記念事業として、関係当局

の特別のお取り計らいによって当分館にて開催されることになったものです。

当日は、町長さんを始め、公民館関係の方々七十余名の参加を得て、各分館長の意見発表、県社会教育主事との意見交換ならびに北日本新聞論説委員長の記念講演等に、部落世帯夫婦総出で傍聴し、今後の公民館活動の進め方について、多大の感銘と裨益されました。

さて、大会の経過をみて、わ



たしたちの従来の公民館活動が適正であったらうかと反省される点が多々ありました。特に多額の公民館建設費をかけ、分

に過ぎた備品等も取り揃え、一応形は立派に整ったが、その有利面では、大人たちへのみ片寄っていたのではなからうか。本年度の公民館活動の重点目標「青少年グループの育成」「家庭教育の振興」について欠けていた点がなかつたらうか。二十一世紀に活躍する次代国民の、学習活動に必要な対策がたてられていたかどうか。地区民が無理な負担をして作った公民館だからといって、大切に維持すべきことが先入感となり、児童生徒に対し解放を禁じ、それ等に対する善導の施設等に、欠陥があったのではなからうかなどと今後特にこの点に思いを致すべきだと痛感しました。

酒を飲んで

高血圧にはならぬ

迷信がいっぱいの血圧

血圧くらい誤解されているのはありません。迷信がいっぱいあります。その迷信から脱出しなれば、正しい高血圧予防などあり得ないわけです。

たとえば……

①年令プラス九十が正常の血圧
②腕の血圧に関係なく卒中は起きます。破れるのは脳の動脈で、腕ではありませんからね。

③腕の血圧に
④酒を飲むから高血圧になるなんて、全く、迷信もいいたるです。酒を飲んで酔えば血圧は下がるのですからね。酔って、裸踊りしたり、けんか口論したり、また、夜道を歩いたりすれば、反動的に血圧は上がりませんが、これは酒のせいではありません。

⑤血圧が上がるのは、生活のストレスがもつと、睡眠不足がもつともいけません。仕事のストレスはサラリー源だからいたしかたがないとしてもその代り、日曜日や祭日は一〇〇パーセントリラックスし

それに人間の腕の血圧は測ったときの心身の状態によって三〇〜四〇は軽く上下しますから、さっぱりあてになりません。

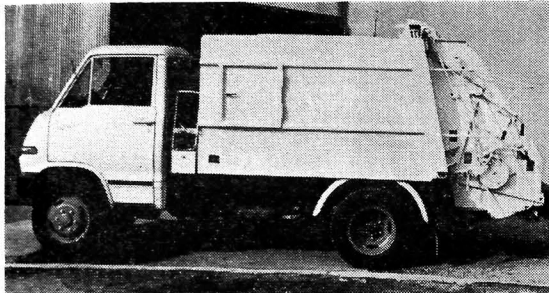
ないとダメです。

⑥血圧をずっと上げる最大の原因は、塩のとり過ぎです。四十才を越えたら、薄味の食生活に切りかえてください。薄味の食生活とは、食塩、しょうゆ、味噌、つけものものの四つを減らさねばなりません。味噌は甘味噌を使って、具の多いあつさりしたもの。焼きものを多くして煮ものを減らし、つけものは酢漬かキムチにしなればね。

⑦腹をたてると血圧は上がります。同じく血圧を上げるものはサラリー観劇、長く続く咳、ころんだとき、トイレの中、きぼり、熱い湯と長湯、そして湯上がりの水浴び、長い会議や面談、炭火中毒、大食いなどといったものです。つまり、血圧対策は生活万般にあたることになるわけですよ。

奥様手帳より……
石垣純二(医学博士)

ゴミ収集車として活躍していたロードパッカー一号車の能力が低下したので、このほど、百六十四万五千円を投じて、トヨペットダイナー、排気量二千cc 取じん能力一・五トンの、ロードパッカーを購入しました。この車は廃車になる前の車と同型ですが、小廻りがきき、狭い道路に乗り入れができます。これで現在活躍中の三・五トンの二号ロードパッカー、三・五トンの不燃焼物収集車とともに、ゴミのない町をめざして、フル操業しますのでご期待下さい。



ロードパッカーを購入しました

公営住宅
入居者募集

上野地内に建設中の町営住宅二十戸の入居者を募集します。

◎申込先 役場民生課
◎申込期日 8月20日～

9月20日

詳細は民生課へ
電話72-0134



お知らせ

靱乾燥機の

点検は必ず!!

お盆が過ぎれば猫の手も借りたい実りの秋。最後の稲作管理に忙しい日が続く、どうしても乾燥機の修理、点検が置去りになります。このため、油もれ等の原因から、毎年のように何件かの火災が発生しています。次のことに注意して、火災のない町を作りましょう。

1. 油タンク、ホースに油もれはないか。
2. パーナート油タンクが接近していないか。
3. 電源のヒューズは規定のものが使用されているか。
4. 油ドラムは屋外に持出してあるか。



時効になる

軍人恩給受給資格

旧軍人で戦地に勤務され、現地に四か年以上勤務された方には、軍人恩給受給資格がありますので、今すぐに手続をして下さい。放っておきますと、今年九月三十日が時効になり、恩給を受ける資格が消滅してしまいます。事務手続は、入善町入膳六区音頭友吉さん宅で行なっています。

特急券 急行券 寝台券

座席指定券も 入善駅で

わたしたちが旅行するときや荷物を送るときに支払う運賃や料金は、駅舎や車両、その他の設備の改善等を通じて還元されています。しかし、利用者からの改善、改良等の諸要求も、駅の収入実績の如何にかかるといって、次のことがらを知り、大いに利用したいものです。

- 1 国鉄線どこの駅からでも乗車できる乗車券、急行券を入善駅でも発売しています。たとえば、東京へ行くのに富山から特急「はくたか」を利用する場合でも、乗車券を買うためにわざわざ富山駅まで出掛ける必要はありません。入善駅でも発売しています。
- 2 一週間の限度として、いつでも有効の乗車券を発売しております。これは、手荷物を先送りされる場合に便利です。
- 3 国鉄線を走っているすべての特急、急行の指定券類(特急

券、急行券、寝台券、座席指定券)を発売しています。

- 4 団体、グループ旅行のお世話もしていますので、職場、町内会の慰安旅行、新婚旅行の取り次ぎも行なっています。
- 5 昨年十月から、貨物の速達と到着日時がはっきりわかる、急行貨物も取扱っています。
- 6 商取引に便利で確実な代金引換、着払小荷物も取扱っています。
- 7 以上のほか、あらゆる旅行に開しての相談にも応じています。

青写真の出来ている駅前中央都市計画線は、立派な「入善駅」より延びてこそ、その価値が倍加するもので、急行がみな通過したり、駅の規模が縮小されてからは、私達の血税で充てられている町の発展施策が泣いてしまいます。わたしたちが「入善駅」を大いに利用することは、入善町の発展に寄与しているといっても過言ではなさそうです。

県税は農協でも

納められます

自動車税、個人事業税、不動産取得税等の県税を納められる皆さんの便宜をはかるため、七月一日より、県内の農協同組合を県税の収納代理金融機関に指定し、収納事務を取り扱うことになりました。どの農協(支所、出張所を含む)でも行なっていますので、送付された納付書に現金、又は小切手を添えて窓口に払い込み下さい。納付書を紛失された方は、農協窓口に備付けの納付書用紙をご利用下さい。このうち、自動車税と個人事業税については、口座振替

による納税ができます。口座振替とは、税金の納期がくると、農協であなたの預金口座から自動的に振り替えて納税される仕組みで、わざわざ納税のために出かける必要もなく、大変便利な制度です。

納税は日掛

月掛
心がけ

今月は町県民税
第二期分の納期です

北電

だより

北陸電力では、停電を少なくするように従来からいろいろ努力しています。停電の原因としては樹木の接触や倒伏によるものが多いので、皆さんのご理解ご協力により伐採を進めています。台風期を前にし、まだまだ伐採を要する箇所がかなりありますので、格別のご協力をお願いいたします。

仮庁舎で事務

朝日簡易裁判所

朝日簡易裁判所では、庁舎の改築工事のため、八月四日より明年三月三十一日までの間、朝日町荒川三五七番地朝日町中央公民館階上を仮庁舎として事務を行ないます。



ドライバーに 警告!!

新潟県へ車でお出かけになる方は、次のことにご注意下さい。

- 県境付近はカーブが多く、かつ、急傾斜か所が多いので、安全運転を厳守して下さい。
- 一般国道七、八、十七、十八号線以外の道路は、砂利道が多く、改良工事か所も多いので十分注意して下さい。
- 県外者の事故は日没前後に多く、わきみ運転によるものが大半です。



