

佐賀新聞

発行 富山県入善町役場
印刷 池原印刷所

No. 160

昭和45年6月20日発行

道市の 間もなく完成 立体交差

仮けた取つけ作業（五月二十一日）

6・みんづき

人口 28,137
(男 13,167 女 14,970)
世帯数 6,553
6月1日 住民登録数

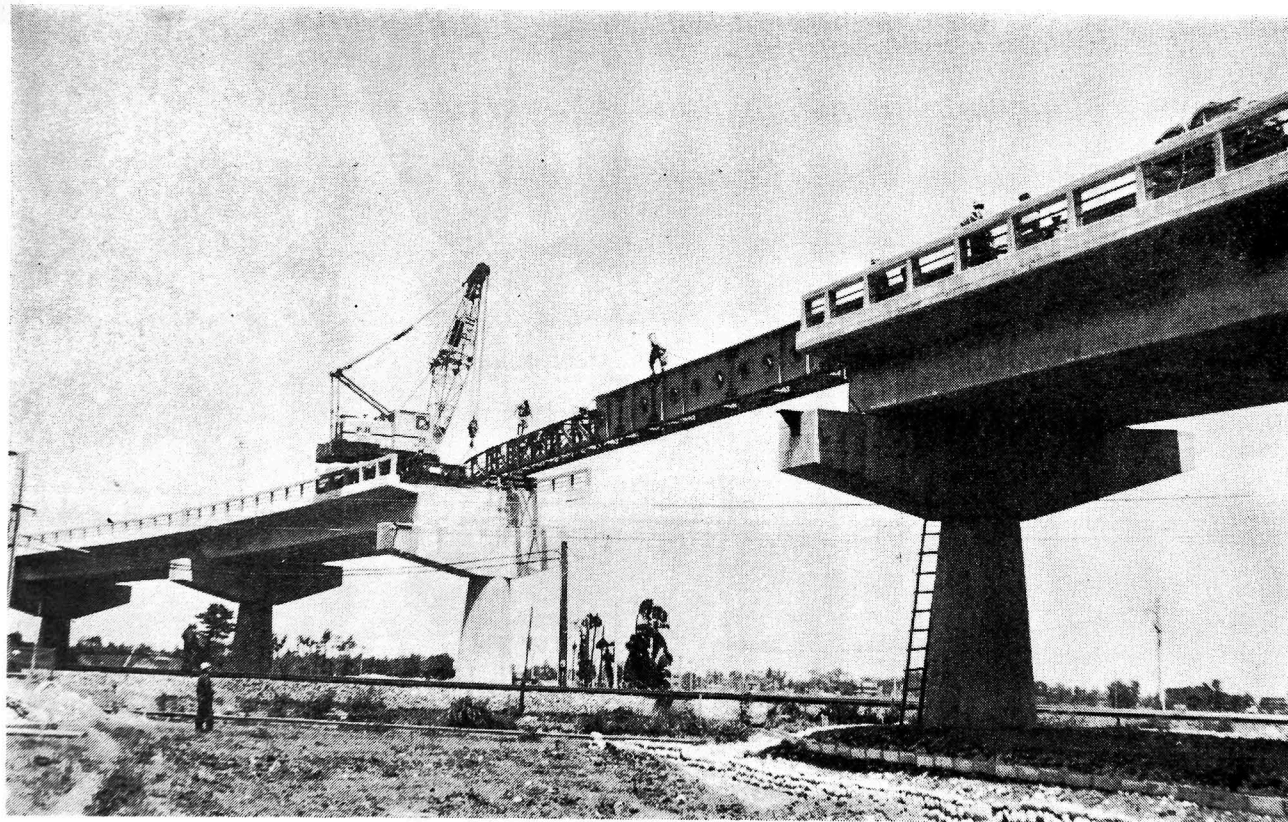


橋げたの 取付けはじまる

▽六ヶ年計画で進められてきた道
市内の立体交差工事は、さる五
月二十一日より、最後の大工事で
ある線路上の橋げた取付け作業が
はじまりました。

▽午前十時二十分、長さ二十九メ
ートルの鉄骨製仮げたの先端に、
更に十メートルの手延べを連結し
てウインチで巻く。二十二トンの
重さを感じさせぬ機械の威力。向
こうの橋脚側からはこれをクレ
ン車でつり上げ引き寄せる。

▽このあとは、仮げたを足場に
して、長さ二十九メートル、重さ五
十トンのコンクリート橋げたがか
け渡され、七月上旬には開通でき
ることです。この立体交差が
完成しますと、踏切事故もなくな
り、交通ラッシュの緩和も期待さ
れます。



待望の アスファルトプラント完成

まず12路線を簡易舗装



テープにハサミをいれる町長

中踏切西の都市計画線沿いに、アスファルトプラントの建設を急いでおりましたが、去る五日には竣工式が行なわれました。

完成したのは簡多式常温混合自動骨材供給定量式という長たらしい名称のようですが、その名が示すように、三百キログラムの定量になるまで骨材が自動的にベルトコンベアで運ばれ、タールと混ぜ合わされてトラックの荷台に落ちるといふ、自動化した装置が特長です。また、各地で見られる煙をなくアスファルトプラントとは違い、附近の民家からも苦情のないものといわれております。

公害問題が新聞紙上を賑わしておりますが、夏場にかけての道路の砂ホコリ問題も、道路沿線の人々には悩みのタネでした。

このため、町では計画的に町道を舗装し、住民の期待にそうよう四百四十七万円を投じ、田

たこの事業は、町単独の失業対策事業として実施されますが、一日六時間の実動時間で七十五トンの能力を有し、巾員四メートルの道路では百六十メートル、二百メートルの簡易舗装ができるものです。そして、今年には先ず、入善中学校東側の道路（高畑〜上諏訪線）などのほか十一路線、延長約四千メートルの舗装を行なう予定です。

役場庁舎建設敷地の

盛土工事始まる

この工事は、庁舎敷地の約六割を新国道の路面と同じ高さに盛土するもので、黒部市中陳から大型ダンブカーで運ばれる土砂の量は六千立方メートルを超えるところです。残る四割も三千立方メートルの土砂で盛土されることになっておりますが、こ

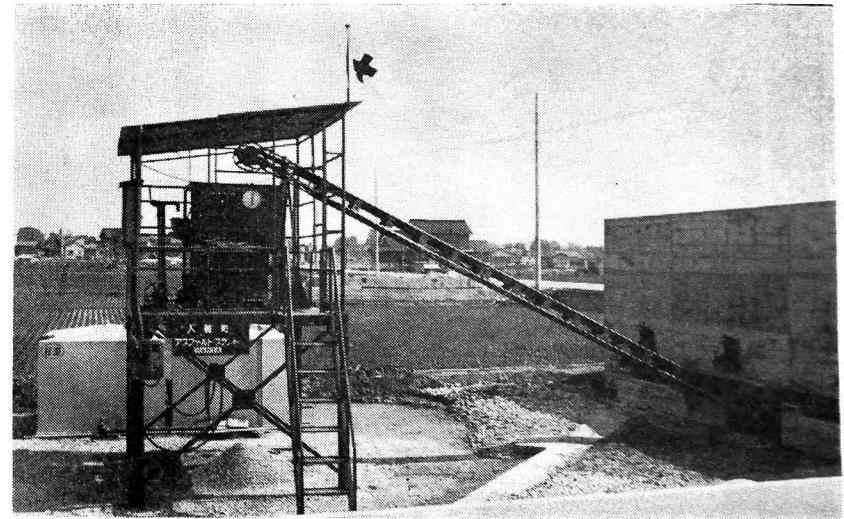


を代表して嶋田議長からは、「待望のプラントが完成して喜びにたえません。この事業や装置の維持修繕等については、議会に何なりと申しつけてほしい。」との力強い言葉もあって、竣工式を閉じました。

の工事が完了しますと、二十九日に入札。七月三日には起工式そして明年四月には、総工費二億五千万円、鉄筋コンクリート造四階建延べ四千二百二十五平方メートルの立派な庁舎が完成する予定です。

これが完成によって、出来るだけ短期間に町道の簡易舗装を終えたい。快く土地を提供下さいました地主の皆さんと、良心的な工事施工にあられた業者の皆さんに、感謝します。」とあいさつしました。一方、町議会

完成したアスファルトプラント基地



役場新庁舎は

高登地内に建設

第五回入善町議会臨時会

第五回入善町議会臨時会は、去る五月六日に開催され、役場庁舎用地としての土地取得の件などにつき審議されました。審議状況はおおむね次のとおりです。

区	分	提出件数	可	決
予	算	1	1	
議	決	2	2	
報	告	2	2	
承	認	4	4	
計		9	9	
請	願	4		

○昭和四十五年度入善町一般会計補正予算(二号)

歳入では諸収入が大幅減額されたため、財政調整資金積立金や庁舎建設基金積立金からの繰入金で三千二百万円、繰越金で一千万円が増額補正されるものの、歳入総額では二千七百万円が減額補正されることになりました。一方、歳出では農林水産業費等で三千七百万円が減額され、役場庁舎建設費等の総務費と土木費では一千万円が増額補正されます。

○町税条例の一部改正

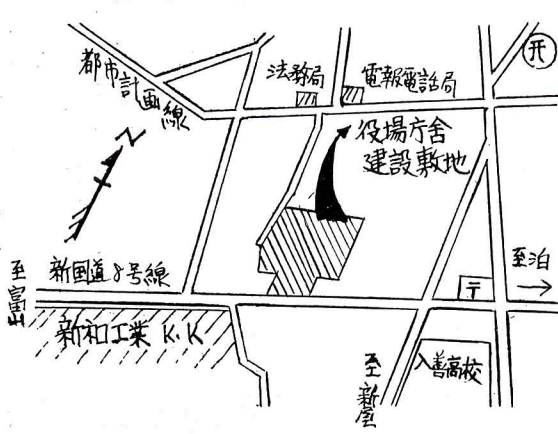
宅地等に対する固定資産税の上昇率に対する負担調整率は、八倍以上一・三であったものを八倍以上二・五倍未満一・三、二十五倍以上一・四として、上昇の激しい土地に対しては固定資産税が増税されます。(主に入善の八号線沿いが該当)

また、延滞金についても一部改正され、百円について一日二銭は年七・三パーセント、一日四銭は年十四・六パーセントになります。このほか、地方税の改正に伴った改正もあり、法人町民税の法人税額の税率は、百分の九から百分の九・二に引き上げられます。

○土地取得について
入籍の高登で、四、〇七四・九三平方メートルを一千七百二十八万四千五百円で購入し、役場庁舎用地とするものです。

この庁舎敷地問題については町の一部から反対の声も強かったのですが、原案には欠席議員一人を除く全員の賛成があり、高登地内での役場庁舎建設が確定しました。

役場庁舎敷地見取図



つゆどきは スリップに注意を!!

二十一日～三十日 つゆ

どきの交通事故防止期間

うつとうしいつゆどきは、心もとなくしめりがちですが、この時期は、痛ましい交通事故が多発する時期です。

県では、このつゆどきの交通事故を少なくするため、今月の二十一日から三十日までの十日間を「つゆどきの交通事故防止期間」として全県民に協力を呼びかけることにしています。車を運転する人も歩く人も

問題の解決促進対策に関する質問
願
△寄附採納の件
町内小、中学校、保育所へご寄附下さった方々には、深甚なる謝意を表して採納した旨の報告がありました。

町民の皆さんへ!!

入善駅を改築し、急行列車を停車させるには、入善駅の売上実績が良くなければなりません。現在入善駅では停車しない急行列車や寝台車等の乗車券も入善駅で買い求めることができず、ぜひ入善駅でお買求め下さい。また、旅行等には往復券をご利用下さい。

- 歩行者の守るべきこと
- (1) 自動車の直前直後の横断は絶対しないこと。
- (2) 長靴、傘、雨具などに夜光塗料を塗るか、目立つ色探のものを選んで着用する。
- (3) 風雨の際は、足もとだけに気をとられないで、前方に対する注意を怠らないこと。
- 運転者の守るべきこと
- (1) つゆどきは、路肩がくずれやすいので注意すること。
- (2) 水気のため、ブレーキの効きが悪くなるので、スピードは常に控え目すること。
- (3) ワイパーの整備点検を行なうこと。
- (4) 路面が濡れているとスリップ事故が発生しやすいので、積載超過のないようにするとともに、荷くずれしないように特に注意すること。
- (5) 降雨の際は、横すべりが起きやすいので、無理な追越しや無理なハンドル操作は絶対しないこと。
- (6) 泥はね運転しないよう、歩行者に注意して運転すること。
- (7) 積荷用のロープ等の摩耗や腐敗に十分注意すること。
- (8) 過信運転、おく測運転をしないこと。

- 自転車に乗った人の守るべきこと
- (1) 傘さし運転や無灯火運転を絶対しないこと。
- (2) 左右に曲るときは、必ず合図して、前後の交通に十分注意すること。
- (3) 狭い道路で自動車とすれ違ふときは、早目に停止してよけること。
- (4) 雨具の「かぶり」は、深くかぶらないようにすること。
- (5) 酒を飲んで自転車運転すると、自動車の場合と同様に罰せられます。

あなたは今安全運転をしていますか

税金は

果して高いか？

六月は、町県民税の納税通知が皆さんのお手もとに届く月です。私たちは、いつも税金が高い何とかして安くならなかと

あるサラリーマンの町県民税（夫婦のほか子供3人）	支給総額 一一〇万円
給与控除	二九万二千元
社会保険	六万円
生命保険	二万五千元
配偶者	一万元
扶養	二四万円
基礎	一三万円
課税所得	三四万三千元
町県民税	一八、五八〇円

同じサラリーマンの所得税	支給総額 一一〇万円
所得税	約九、六〇〇円

頭を悩ますのですが、税金は果たして高いのでしょうか。

次の表を見て下さい。

教育のため、国と地方で使う税金（生徒一人あたり）	昭和四十三年度分
小学校	八万一千円
中学校	八万五千元
高等学校	十万三千元
中学、高校各一人就学の家庭	十八万八千元

つまり、このサラリーマンの家庭で納める町県民税と所得税の合計額は二八、一八〇円で、かりに固定資産税が八、〇〇〇円かかっているとすると、税の総額は三万六千円余りです。ところが、この家庭の子供が高校と中学へ、それぞれ一人ずつ入学しているとなると、県や町で一八万八千円の教育費を負担していることとなります。



単純に教育費だけについてみても、私たちは税金を支払ってまだ、おつりがくるような形になる場合が多いのです。はじめに例にあげた一一〇万円の月給取りなどは、むしろ高給者の方で、これより月給の少ない方が大部分を占めておられる税金も実際に低いのです。

また、国や県や町がお金をかけるのは勿論教育費だけではありません。道路を作ったり橋をかけたたり、ほ場整備に大きな補助をしたり、保育所を運営したり、私たちの幸せのために、いろいろな面に予算をつぎ込んでいます。

町県民税の納税通知書が届きましたら、どうか、こころよく納めていただき、町の発展にお力添え願いたいものです。

所得税第一期分は

七月三十一までに

昭和四十五年分所得税の予定納税第一期分の納期限は七月三十一日です。忘れず期限内に納付しましょう。

予定納税の減額申請は七月十五日までです。

六月三十日の現況で見積った申告納税見積額が、廃業、休業

失業、災害、盗難等による損害や、医療費の支出、業況不振、扶養親族の増加などのため、税務署から知らされる「予定納税基準額」より少なくなると見込まれる人は、七月十五日までに減額申請することができます。

税金に強くなろう 「税のしるべ」 購読のおすすめ

税金の実務を中心に、国税、地方税の全般にわたり、大変参考になる「税のしるべ」という週間新聞が発行されています。この新聞は、経理マンや営業マンはもちろん、個人事業者の皆さんには好個の読物とされており、

- 毎週月曜発行 タブロイド版
- 料金 月百円（送料共）
- 発行 大蔵財務協会
- 推せん 北陸納貯連
- 申込み 入善町役場税務課 または魚津税務署

国税庁では、日本の産業、経済、文化の発展や社会福祉の充実などに直接寄与する青年税務職員を募集しております。

学生募集

魚津税務署

税務職員に採用されますと税務大学へ入校できます。その間の給与、月約二四、五〇〇円ほかに期末手当など約四、五カ月分が支給されます。

- 受験資格 昭和二十五年四月二日から昭和二十八年四月一日までに生まれた男子
- 受付期間 六月二十日から七月三日
- 採用予定数 北陸地域で約一〇〇名
- 試験 第一次試験 九月六日
第二次試験 十月（予定）

■申込先 人事院中部事務局（申込用紙は各高校、税務署、役場の税務課にあります）
■問合せ先 魚津税務署総務課へ（電話 〇七六五―二一三七〇）

警察官募集



- 採用予定人員 1 富山県警察官
- (A) 大学卒業、または卒業見込みの者 約二十名
- (B) (A) 以外の者で高校生 業程度以上の者 約五十五名
- 2 警視庁警察官
- (A) (B) 合せて約九名

■受付期間 七月二十七日まで
■受験資格

- 1 (A) の場合 大学卒業（短大を除く）または四十六年三月卒業見込みの者で四十六年四月一日現在で満二十八才未満の男子
- 2 (B) の場合 四十六年四月一日現在で満十八才以上満二十八才未満の男子で (A) 以外の者
- 3 体格 その他
- (1) 身長 一六〇cm以上
- (2) 胸囲 七八cm以上
- (3) 体重 おおむね四七kg以上
- (4) 視力 裸眼〇・六以上 (きようせい一、〇以上の者は裸眼〇・一以上)
- (5) 弁色力 完全な者
- (6) 聴力 完全な者

採用後の待遇、応募要領等については入善警察署、または各駐在所へ問い合わせ下さい。

夏バテ解消法

睡眠を上手にとろう

夏バテには、六月から七月なかばのツユあけにかけてなるものと、土用ごろから猛暑の真夏におきるものがあります。前者は多分に気分的な疲れであり、後者は完全に肉体が疲れ切って起きるものです。

食欲がない、ノドがかわき過ぎる、歩くと胸が苦しい、目がしょぼしょぼする、寝ていて足がだるい、気分的にイライラする、気のハリがなくなる……などの症状がおきますが、今月はこれらの夏バテ解消法をご紹介します。

胃腸の弱い人は疲労が重なる、胃にばかり気がちですが、胃腸薬の世話になりがちですが、これは逆効果で解消にはなりません。疲れるとからだを保護し、消極的な気持ちになるよりは、積極的に立ち向かうことが必要です。また、汗を上手にかく訓練しましょう。

あなたの肺に

異状は……

簡単にテストができます

健康でいるときは、とかく呼吸のありがたさを忘れているものです。健康な肺は、ゴムまりのように弾力に富み、十分に息を吸い込み、そして吐きだすことができます。

ところが、肺の組織の弾力性がなくなると、空気を楽に吸い込むことができず、吐き出すことがむずかしくなってきます。これを呼出障害といってお年寄りによく見られます。

肺機能が正常かどうかをためすには、マツチをすり、燃えはじめたら口元から十五センチ前方にもつてきます。大きく息を吸い込み、口をあけたまま息を力いっぱい吐き出して、この火が消せたら合格です。七センチ前において消せなければ、医者に相談してみる事です。



練も一つの方法です。食欲が落ちているからといって、お茶づけだけではいけません。消化のいい食べものを中心としてよくかんで食べる事です。消化の点からいえば生野菜よりくだものがよく、ときにはビタミン剤を飲むのもよいでしょう。また睡眠をじょうずにとるようにして、日常生活を規則正しくすることによって疲労をとることが一番よい夏バテ解消法です。

農民体操を

おすすめします

人間は生まれながらにして自由と幸福な生活を営む権利を持つています。社会生活を営むなかで、あるいは日常茶飯事においては、あなたの権利がおかされていませんか。これらの不幸をなくするために人権擁護委員制度が昭和二十三年七月に生まれました。そこで監視、救済活動につとめ、秘密を守って法務局などと連絡して円満な解決に努めてくださる人権擁護委員がいます。悩みごとなど遠慮なくご相談下さい。

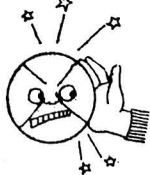
町の「人権擁護委員」は次の方々です。
入善町入膳五二三七
竹内弥三右エ門

あなたの権利が

おかされていませんか

上飯野二五七五
本多清隆
舟見一六三三
野寺林造

(富山県人権擁護委員連合会)



似た体操ですが、気分転換を図るとともに、首、肩、腰、手、足等の筋肉をやわらかくほぐすもので、跳躍などはせず、野良着のままできるのが特長です。

農業改良普及所や農協の生活指導員が、町内各地を巡回指導しておりますが「皆さんの体は前には案外曲がりますけど、後の方へは全然ダメですね。この体操を一日二回行えば腰も曲がりませんよ」と指摘し、婦人会や若妻会とおしての普及に力を入れた方針です。

農民体操についての指導申し込みは、農業改良普及か最寄りの農協の生活指導員へどうぞ。

アメリカシロヒトリを

退治しましょう

桜やくるみの木などに、クモの巣のようなものがあるのを見たことがありますか。あれがアメリカシロヒトリの巣で、その中には小さな毛虫がたくさんいます。この虫が大きくなると、葉を食いつくしてしまいがては枯死させます。この虫の防除適期は、巣から離れない幼虫(毛虫)の小さい時で、DVP剤で防除しましょう。

また、この虫を発見された方は農政課(電話72-1106)へご連絡下さい。



疲れた腰をのぼしましょう……小摺戸地区での指導

町内の用水は、そのほとんどが黒部川愛本堰堤より取水されておりますが、昨年の八月の集中豪雨以来、水路に土砂の流入が多くなり、北

各用水の減水に注意を

すまきをします 1日2回

電の黒部川水系各発電所では毎日夜中(午前〇時)に一回土砂抜きを実施しております。しかし、最近になって、土砂の流入が以前より激しくなり、一日一回の土砂抜きでは、かんがい用水の取水や発電業務にも支障をきたすようになりまして、一日二回(午前〇時と正午)の土砂抜きを行なっております。



お知らせ

役所に対する不平不満はこの人に

役所の仕事について、テキパキやってもらえない。不親切な扱いを受けた。納得できない。こうして欲しいなどという役所に対する苦情や不平不満、相談意見は行政相談委員にお申出下さい。

取扱いは無料です。自分の名前を出したくない方、申出の内容を秘密にされたい方は、御希望にそうようにします。

行政相談委員
入善町入膳五三三九
上田 秀雄

十月一日には国勢調査が行なわれます

国民年金もいよいよ明年から初めての老令年金の受給者が発生し、年六万円の年金がもらえます。すでに発生している障害、母子、遺児年金と併せて国民年金の内容が一段と充実されるわけです。年金は、私たちの老後の生活の大きな支えであるとともに、心の支えにもなっており、自営業に従事している人たちの老後を守るものです。現在、国民年金に届出もれになっている方は、今年中に加入の手続きを

将来、近所の方々、知人、友人がみな年金をもらう段階になって、自分だけがもらえないと後悔しないためにも、すぐ役場窓口で手続きを取って下さい。

また、本年一月より五年年金に加入し、納めている人は六七名もおります。まだ加入の手続きをしていない方は一〇〇名ほどです。六月三十日を過ぎると加入できなくなり、早目に加入の手続きをして下さい。

町営住宅の

空家人居者を募集します

昭和四十五年度中にできる空家に対する第一種住宅及び、第二種住宅入居候補者を選出し、空家ができるつど上位の順位の方から入居していただくため、町営住宅空家人居者を募集します。ご希望の方は、六月三十日まで役場民生課へ申し込んで下さい。

申し込み資格
一、町内に住所、又は勤務場所のある人。
二、同居する親族(婚約者を含む)があり、且つ独立の生計

住宅資金の

借入申し込みは

一 住宅金融公庫

本年度一般個人住宅(農山村住宅を含む)及び、住宅改良資金の借入申し込みの受付を行います。

受付期限は、十月三十一日までですが、建物資金と土地資金を併せての受付は、七月二十一日までとなっています。受付は入善町農協各支所、上原農協、北陸銀行、富山相互銀行、新川信用金庫で行なっております。

五年年金の加入は

今月いっぱいシメキリ

六月にはいつて農薬の使用量が増えてきますと、農薬による事故もきまったように発生しております。

そこで県では、今月一日から三十日までの一ヶ月間を、農薬

しておかないと、年金を受けることができなくなる恐れがあります。

○散布中は、体の露出部を石けんでよく洗うがいをする。
○病後、妊娠中、睡眠不足、生理時など、不健康状態では作業に従事しない。
○炎天下での長時間散布をしないこと。
○作業後は、酒を飲んだり夜ふかしをしないこと。
○窓をしめ、洗たくものは家中へ入れること。
○農薬の使用については、その使用方法を厳守すること。
○農薬は、カギのかかる建物や容器に保管し、残った農薬や容器の処理を慎重に行なうこと。

○気分が少しでも悪くなった場合でも、医師の診断を受けること。

を管んでいる者
三、住宅に困窮していることが明らかなる者であること。
四、公営住宅法で定められた収入があること。

● 募集人員 ●

- ・ 2等陸士 52名
- ・ 2等海士 7名
- ・ 2等空士 7名

採用条件等については、役場の総務課総務係に問い合わせ下さい。

力を若ささえる国を 自衛官募集



私のむすこも元気でしたハイ……自衛艦試乗会で



農薬の事故を なくしましょう

危険防止運動期間として、これらの事故の絶滅を期するため、次のことに注意するよう望んでいきます。

○素手や素足での散布作業はやめマスクもすること。

○散布後は、体の露出部を石けんでよく洗うがいをする。

○病後、妊娠中、睡眠不足、生理時など、不健康状態では作業に従事しない。

○散布途中での喫煙をしない。

○炎天下での長時間散布をしないこと。

○作業後は、酒を飲んだり夜ふかしをしないこと。

○窓をしめ、洗たくものは家中へ入れること。

○農薬の使用については、その使用方法を厳守すること。

○農薬は、カギのかかる建物や容器に保管し、残った農薬や容器の処理を慎重に行なうこと。

○気分が少しでも悪くなった場合でも、医師の診断を受けること。

窓の意の善

あたたかいご芳志を感謝いたします。

入善町善意銀行

現金の部 (5月1日～31日)

預託(寄附)	内	容
入膳山本正勝	5,000円	社会事業資金として毎月5,000円
入膳長谷哲宏	1,000円	カメラを拾った謝礼金を寄附
入中3年坂東喜代美	600円	小使をためて
計 3 件	6,600円	

日赤社資 春季募金 にご協力を

本年も6月1日より、日赤社員増強運動が始まっておりますので、皆さんのあたたかいお心をお願いいたします。

一世帯当り募金額 225円

内 訳	日赤社資	125円
	護国神社奉賛会費	30円
	更生保護事業資金	20円
	社会事業資金	50円

荒新浦道一上入藤神子木上西君青新新笹入君青下們横青入福住	又屋山市宿野膳原	田石長荒柳上池	72 78 81 22 77 35 78 67 71 66 65 69 60 79 62 76 42 0 75 78 36 77 44 85 66 71	茂文時春玉賀本本人庄頼朝	義吉雄枝賀本人本人作朝
新屋山宿野膳原	田石長荒柳上池	72 78 81 22 77 35 78 67 71 66 65 69 60 79 62 76 42 0 75 78 36 77 44 85 66 71	寺崎ふな	元貞	本人
新屋山宿野膳原	田石長荒柳上池	72 78 81 22 77 35 78 67 71 66 65 69 60 79 62 76 42 0 75 78 36 77 44 85 66 71	元貞	本人	本人
新屋山宿野膳原	田石長荒柳上池	72 78 81 22 77 35 78 67 71 66 65 69 60 79 62 76 42 0 75 78 36 77 44 85 66 71	元貞	本人	本人

七月一日は国民安全の日

職場や家庭の総点検を

国民の一人一人が、それぞれの生活のあらゆる面に安全意識を高め、生活の安全を脅かす災害の発生を防止するために創設されたのが七月一日の「国民安全の日」です。

私達の周囲には、最近とみに激増をつづける交通事故をはじめ

今年の日直医



(電話) ⑫一

7月5日	島田医院	一〇八〇
12日	川瀬医院	〇〇六九
19日	永井医院	一六〇四
26日	西町医院	〇一二七
9日	森医院	〇四〇一
14日	宝田医院	〇〇七八
15日	泉医院	〇一二五
16日	中川医院	〇三三六
23日	米沢医院	〇〇三九
30日	柚木医院	〇一二〇
6日	坂本医院	一八一六
13日	山本医院	〇三一二
15日	島田医院	一〇八〇
20日	川瀬医院	〇〇六九
23日	永井医院	一六〇四

10月27日	西町医院	〇一二七
4日	田中医院	〇四五五
10日	森医院	〇四〇一
11日	宝田医院	〇〇七八
18日	泉医院	〇一二五
25日	中川医院	〇三三六
3日	柚木医院	〇一二〇
8日	坂本医院	一八一六
15日	山本医院	〇三一二
22日	島田医院	一〇八〇
29日	永井医院	一六〇四
5日	西町医院	〇一二七
12日	田中医院	〇四五五
13日	森医院	〇四〇一
20日	宝田医院	〇〇七八
27日	泉医院	〇一二五

川にゴミを捨てると 三万円以下の罰金に

水にゴミや雑草、ひどいものに

おめでた(出生)



川にゴミなどを捨てると、清掃法により三万円以下の罰金が科せられます。川下の人たちが迷惑することも考え、ゴミ等の処理には十分注意して、住みよい清潔な町づくりにご協力下さい。

おくやみ(死亡)

新青桐小入入愛木八入入舟高八神子入入木青高道入下飯野今桐	屋島山小入入場根入入入舟高八神子入入木青高道入下飯野今桐	望田 勇 長女 真由美	大角正之 長男 純夫	長谷川喜一 2男 靖生	滝本 誠 長男 達也	舟見友憲 長女 さつき	田中隆義 長女 祐紀子	尾田達之輔 2女 秀美	本田伸良 長男 剛	橋場丈夫 長女 美幸	上田善作 長男 晃正	紺田幸成 長女 直美	米沢隆夫 長女 ひとみ	米沢隆夫 長女 ひとみ	濱木賢二 長女 さおり	廣瀬正光 長男 健吾	岩山国雄 2男 秀樹	一島 豊 長女 千亜紀	廣多継朗 長男 大輔	板川龍作 長女 理佳	高島勝栄 長女 明佳	梅津国司 長女 真由美	扇原正武 長男 晴紀
------------------------------	------------------------------	-------------	------------	-------------	------------	-------------	-------------	-------------	-----------	------------	------------	------------	-------------	-------------	-------------	------------	------------	-------------	------------	------------	------------	-------------	------------

家庭裁判所だより

ゆいごん 遺言について

▽家庭裁判所で気軽に相談を△

普通遺言をするには、自筆証書、公正証書、秘密証書の三種の方法がありますが、一般に行なわれているのが自筆証書による遺言です。これは遺言者が遺言の内容を、日付、名前などを全部自分で書き、それに印を押します。字句を変更した場合は、そのか所を示し変更した旨付記して署名押印するほか、変更のか所に押印するといったことに気をつけねばなりません。自分一人で作成できる簡単さがありません。

公正証書による遺言とは、証人二人以上立会のもとに、遺言者が遺言の趣旨を役場の戸籍担当職員にのべて作成してもらった遺言書で、遺言書は役場で保管されるため、紛失や破損のおそれはありません。

また、秘密証書による遺言とは、遺言者が遺言書を作成してこれを封書にし、役場の戸籍担当職員および証人二人以上の前に提出して職権によって証明される遺言です。

こうして作成された遺言書は公正証書による遺言を除き、すべて本人の死後すみやかに家庭裁判所に提出して、偽造などを防ぐため「検認」をうけることになっていきます。

遺言の内容は、子の認知、後見人の指定、相続人の廃除などが考えられますが、一番多いのが死後の遺産の処分です。しかし、これをするには財産をは

きり特定することが大事で、また、ある特定の相続人に遺産の全部とかを遺贈しますと、「遺留分」の制度を侵すことになりまますので、気をつけねばなりません。

家庭裁判所では、遺言についての相談に応じていますので、お気軽にご利用下さい。

日時 7月10日午後1時～3時
場所 入善町中央公民館

人権法律相談 (無料)

日常生活であなたの人権がおかされていませんか。この機会に、お気軽にご相談下さい。

読書感想文を募集します

第十六回青少年読書感想文全国コンクールは、全国学校図書館と共催により、小・中・高校生並びに勤労青少年(年齢二十才まで)を対象に広く行なわれます。

町の図書館では、今年の課題図書十二冊を購入し、多数の方が読まれ、感想文を応募下さることを期待しております。応募

方法については当館にお問い合わせ下さい。

○小学生向課題図書

おにたのぼうし、あまみきこ
大きい一年生と小さな二年生
古田足日

ふくろねずみのピリーおじさん
バージェス
吉田とし

○中学生向課題図書

魔神の海
那須田稔

浦上の旅人たち
今西祐行

小さな魚
ホガード

祖国へのマズルカ
プロシエキエヴィチ

○高校生向課題図書
桜 守 水上 勉
光る砂漠 矢沢 幸
ベートヴェンの人間像 近衛 秀

▽公害に関する新着図書
イタイイタイ病との闘い 萩野 昇
イタイイタイ病 イタイイタイ病対策会議
恐るべき公害 庄司 光
公害への挑戦 清浦雷作
厚生白書昭和44年版 厚生省
公害六法 厚生省

お願い!!

町内の官公署、事業所、個人などで発行されている資料、パンフレット(要覧、統計、調査書など)は、入善町の郷土資料としての、調査研究に引張りだこの状態です。この貴重な資料は図書館に保存して、広く町民の利用に供したいと思っております。刊行物のご寄贈をいただければ幸いです。よろしくご協力をお願いいたします。

お気軽にご利用下さい

図書館はみんなの書齋

図書館とは、学生やひまな人の勉強するところ、とぐらいいしか考えている方が案外多いのではないのでしょうか。

町立図書館では、町民みんなの書齋として広く活用していただくために、閲覧室の照明をよくすると共に、机や椅子も整備して、読書環境の改善に努めております。また、今年度は図書購入に七十万円をみており、小説をはじめとする娯楽図書、実用書、教養書等を備え、無料で貸出しをしております。

○個人で借りるとき
申込みをするだけで、本は家へ持ち帰って読むことができます。貸出し冊数は二冊までですが、ご希望により三冊以上でもお貸しいたします。貸出し期間は七日間です。

○団体やグループで借りるとき
婦人会、青年団、町内会、あるいは職場など、どんなグループでも結構です。この場合には責任者を一人決めて申込んで下さい。三十冊までまとめて一ヶ月間お貸しいたします。

○図書館の開館時間
午前八時三十分～午後五時
(日曜日は午後一時～五時)
※祭日は休館します。



▽……黒部市の公害問題がやましくいわれておりますが、私たちの身のまわりに、公害と思われるものがありましたら、総務課までご連絡下さい。

▽……先月号の区長さんの名前のおうち、浦山新区長さんは、長谷孝郎さんですので訂正します。

