

えんげん 12月

発行 富山県入善町役場
印刷 株式会社東光印刷

No. 165

昭和45年11月15日発行

関西方面へ 三百六十トン

○……足の太いことは、サッポロビールの看板だよ……とは八木節の替え歌の一節。しかし、大根といっても「太い」の言葉に尽きるのが、関西方面で好評の「源助大根」である。

○……本町での「源助大根」栽培農家は九十九戸、栽培面積十五ヘクタール。入善町農協の青果物集荷場では、トラックやトレーラーで運ばれた大根が山積みされ、活気に満ちた熱っぽさから、今年の作柄は上々とみだ。

○……一本が約一キログラム。多い日は一日で一万八千本もの大根がトラックで関西方面に向けて出荷され、十一月二十日ごろまでには、約三百六十トンを超えるだろうとのこと。この「源助大根」の大半は寒さと共に需要を増す「おでん」に使われるもので、わたしたちの町でとれた田舎の味は、そのまま、関西でも庶民の味として親しまれていることでしょう。

おでんの王様

源助大根の出荷ヤカン

11・しもづき

人口 28,188
(男13,224 女14,964)
世帯数 6,556
11月1日 住民登録数



あぶない 消し忘れ 切り忘れ……火事は不注意から

新川地区をゆたかに

動きだした

広域市町村圏協議会

新聞、ラジオ、テレビ等が、最近特に多く取りあげた言葉のひとつに「広域市町村圏」があります。

町議会における一般質問でもこの言葉が聞かれてから久しくなりますが、今月は、去る10月3日から本格的に活動を始めた「新川地区広域市町村圏」についてのべてみましょう。



〔道路問題も広域行政の課題だ〕

新川地区広域市町村圏が実現したものです。

広域圏の

将来は……

広域市町村圏の指定を受けま

すと、まず、関係市町村が当地域を将来どのようなにするかという計画図をつくります。これを広域市町村圏基本構想（昭和六十年年度を目標）といい、この基本構想にもついで、基本計画（五ヶ年）と実施計画（三ヶ年）

が策定されますが、その中心となるものは、①広域ネットワーク計画②広域事務処理システム

③根幹事業の計画です。広域ネットワークとは、圏域内の市街地や集落をどのように配し、そして、これらを相互に

事務処理システムのように、一部事務組合をつくって共同で実施するものがあります。

どんな

特典があるか

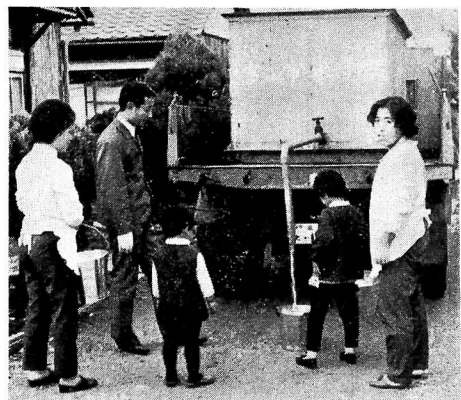
広域市町村圏を整備するため国庫補助金や地方交付税が特別に交付されるほか、事業をすすめるための地方債が優先的に認められます。なお国庫補助金は圏域の計画作成経費の補助金と計画にもとづく事業に要する経費の補助金が交付されます。また地方交付税も、市町道等の整備に要する経費については、特別の措置がなされます。

事業の実施は

来年度から

広域市町村圏の計画を作成したり、計画実施連絡調整の事務などを行なうための広域行政機構は、計画の策定までの期間は地方自治法にもとづく協議会で実施し、事業の施行は一部事務組合で行なう方針です。

事務局は、



〔上水道問題もぜひとりあげてほしい …… 昨年の給水風景〕

県および関係市町村から派遣された各一名の職員で構成され、圏域計画の策定事務を中心に行ないますが、十二月末までには作成し、事業の実施は来年

度からということになっていきます。

公営開放

はみんなの手で



広域市町村圏とは

どんなものか……

近年の経済の発展は目ざましいものがあり、生活水準は急速に上昇し、生活態様も都市化しつつあります。しかし、これらに比べて、道路、上・下水道などの公共の施設整備が非常に立ち遅れている現状であり、これらの施設を早急に整備する必要にせまられています。

また、わたしたちの町にもみられるような過疎問題を解決するため、地域の特性に応じた産業の振興と、地域住民の生活環境の近代化が望まれています。このほか、急速な自動車の普及によって、住民の日常生活の行動範囲は次第に拡大され、市や町の区域をこえた生活圏が形成されつつあります。

このような地域社会の変動に対処し、住民の要請に応ずる行政サービスを行なうため、関係市町村が共同して対策を講ずる体制が必要となってきました。

つまり、広域的なネットワークをとおして、公共施設を広域的に整備して、地域全体を都市と同じような水準までに引き上

げ、住民へのサービスを向上して豊かな魅力ある地域社会を建設しようという趣旨から生まれたのが、広域市町村圏の構想です。

新川地区広域

市町村圏の概要

新川地区広域市町村圏の区域は、旧下新川郡の全域である魚津、黒部、入善、宇奈月、朝日の二市三町で構成されており、すでに、東部衛生処理組合や伝染病隔離病舎などの事務の共同処理も行なっています。

当地域の問題点としては、若年層の人口流出にともなう過疎対策、産業人口の確保、冬期間における産業活動の停滞解消、農業の生産性の向上、道路交通網の整備、ごみ処理施設や社会福祉施設の充実などがあります

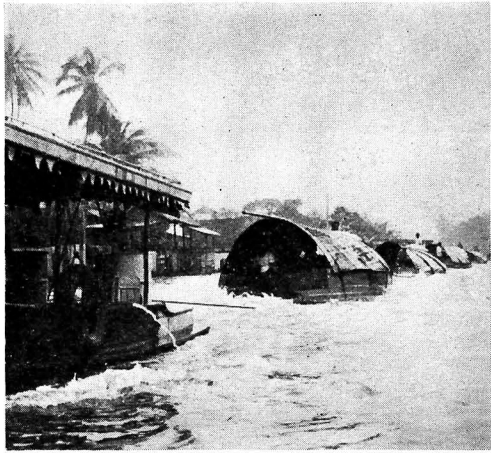
が、これらの解決方法として、広域市町村圏の構想に着目し、関係市町村が一丸となって今年度

指定の獲得に努力した結果、関係機関のご助力もあって去る七月二十一日付県告示によって、

私のみた東南アジア

入善町議会議長 嶋田久之

このたび、町民のみなさまのお陰により、全国町村議会議長会主催東南アジア五ヶ国の行政視察団の一員として、タイの首都バンコック、シンガポール、ホンコン、マカオ、台湾の首都台北の議会および国内を視察させていただきました。深く感謝申し上げますとともに、その節見聞しましたこととがらのいくつかを紹介して、視察報告にいたしたいと思いません。



東南アジア各国の事情については、各種の書物によって紹介されております。マナム川の水上生活者……バンコック郊外で

もドイツの学者などが「後インド」と呼んでいるように、中国やインドの輝かしい古代文明の影にかくれて、世界の人々の認識の中では、久しく「まます」扱いをされてきたとさえいえる地帯です。われわれも、「南洋の土人」という言葉でこの地帯の人種、生活、文化を侮蔑する習慣を持っているように、あまりにもその生活や文化の実態が知られていないのが実情のようです。

わたしは、出発前に催された町当局、町議会主催の壮行会の席で、「言語風俗など著しく違う国々へ参りますので、人々の表情からでき得る限りの何かをさぐり、子供からは子供らの年よりからは年よりの喜びと悲しみをさぐってきたい」と申し出て出発しました。

高度一万三千メートルの上空は飽くまでも澄み、紺青色の空と果てしなく連なる白雲の群舞は、七時間の空の旅を全く楽しいものにしてくれました。

九州の上空を過ぎて間もなく沖繩列島、台湾、その他大小の島々が散在するのと、ときおり白波を見せる大洋との調和も格

別に、平和な景観でした。やがてインド支那大陸が見えはじめ、ベトナムの上空にさしかかたときは、今もなお戦火の絶えないこの地帯の人々の苦悩の様子を想像させられ、併せて大陸の広大さに圧倒されました。

ジャングルには、ウラウラ味悪い暗闇と荘厳な静寂とがある。と英国の有名な生物学者が表現したのとりの青黒い大陸と、その中を蛇行する茶褐色の曲線はメコン、メナム(チャオプラヤイ)、サルウィーン、イラワデー、ムーシなどの大河の流れです。

バンコック国際空港の上空にさしかかると、タイ国が全力を傾けて改修し、今も続いて改修中の大きな農業用水の周囲に、見渡す限りの稲田が続いています。あれが工場だと思われ、箇所が二、三見えただけの大平野です。

翌日、わたし共の一行二十三人は、通訳二人を随行させてバンコック市議会を訪問しましたが、議長と市長の歓迎を受けて全く感激しました。(次回へつづく)

保育所母の会へ感謝状

社会福祉功労者なども表彰

去る十一月二日、役場議場では保育所へ備品を寄附された個人や団体へ、柚木町長から感謝状が、社会福祉功労者や善意実行者、優良青年などには米沢社会福祉協議会長から表彰状、感謝状が授与されました。当日の受賞者は次のとおり。(敬称略)

▽町長感謝状

- ・松島弘子(青木)
- ・大割繁子(野中)
- ・舟見保育所四十四年度母の会
- ・飯野
- ・小摺戸
- ・新屋
- ・東部

- ・梶山保育所四十四年度母の会
- ・横山保育所四十四年度母の会
- ・野中保育所四十四年度母の会
- ・東部保育所四十四年度母の会
- ・荻崎保育所四十四年度修了生母の会
- ・旧小摺戸農業協同組合

▽社会福祉協議会長表彰

- ・社会福祉功労者



柚木町長から感謝状を受ける保育所母の会代表 (11月2日)

- ・亀田盛開(横山) 杉沢与作(目川) 本田幸光(入膳)
- ・谷口伊佐穂(梶山) 福沢而作(福島) 田中としえ(入膳)
- ・飯田シナ(上飯野新) 吉野のぶ(新屋) 松田利恵

▽社会福祉協議会長感謝状

- ・福沢忠正(福島) 山本正勝(入膳) 坂本ふさ(舟見)
- ・高田丞正(上野) 野島好馬(舟見) 愛場一立(上野)
- ・大角喜一郎(青島) 柚木マツイ(入膳) 田中久栄(入膳) 中川良平(梶山) 住吉世記(入膳) 米沢良吉(入膳) 大田由長(梶山新)
- ・池田拓造(上野) 野田秀道(梶山) 舟貝智光(舟見)
- ・若島幸雄(福島新) 入膳十三区力行会 東洋紡績労組入善支部 朝日石油入善給油所 新和工業労働組合

あなたも

青色申告をなさっては

記帳が簡単になりました

納税者が、自分で自分の所得を正確に計算して申告し、その所得に対する税金を自主的に納めることが、申告納税制度の本来的姿です。

そこで、できるだけ早く一人でも多くの方が、自主的に正しい申告のできるようになるために、法律によって定めた記載事項にもとづき、帳簿を備えつけて日々の取引を正確に記録し、その帳簿にもとづいて正確に所得と税金の計算をしようとする人には、所得の計算に際して特別の軽減を与えたり、また更正や不服申立てなどの手続の上でも、特に有利な取扱いをすることによって優遇しています。

この人たちには、普通の納税者と区別して青い色の申告書を提出していただくことになっていきます。この申告書を「青色申告書」とよび、そのような申告

をする人を「青色申告者」とよんでいるのです。

自分の収入がどれくらいあるか、そして、その収入を得るために、どのくらいの経費を支払ったかということを知って、初めて事業の健全化と発展をはかることができるわけで、日本の経済が、中小企業に基盤をおいていることからいっても、このことは、正しい納税のためだけでなく、日本経済の健全化にも直接結びついているということができますよ。

そこで今月は、青色申告について調べてみました。

- 青色申告者となるためには？
- 青色申告をすることができない人は、事業所得、不動産所得または山林所得を生ずべき業務を営んでいる人です。これらの青色申告をしようとするときは、その年の三月十五日までに「青

色申告承認申請書」を、管轄の税務署（本町の場合は魚津税務署）へ提出しなければなりません。その年の一月一日からしなくてはなりません。

●備えつけなければならない帳簿とは？

ほとんどの人は簡易帳簿で青色申告をすることができます。



ただし、卸売業、製造業、建設業、土石採取業を営んでいる人で、前々年分（四十四年分）の事業所得の金額（専従者給与額を差し引く前の金額）が二百万円を超える人は複式簿記をつけなければなりません。

簡易帳簿とは……①現金出納帳 ②売掛帳 ③買掛帳 ④経費帳 ⑤固定資産台帳をいまま

すが、現金出納簿をつけるだけで青色申告ができる現金式簡易帳簿方式の制度もあります。

●青色申告の特典とは？

- ・青色専従者給与の必要経費への算入……専従者に支払う給与は、労務の対価として相当と認められるのであれば、その金額を必要経費に算入することができます。
- ・売掛金等の必要経費への算入
- ・たな卸資産の必要経費への算入
- ・更正の制限……原則として、帳簿書類を調査したうえで更正することになっています。
- ・更正理由の付記……更正通知書に、更正の理由を付記することになっています。

このほかいろいろの特典がありますが、収支を記帳することによりいろいろの無駄が発見でき、効率的な事業を営むための足がかりになることが、何よりも大きな特典と申せましょう。

あなたも、ぜひ来年から青色申告をしてみてください。青色申告についての相談は、役場の税務課、または魚津税務署でどうぞ。

じょうぶな赤ちゃんを

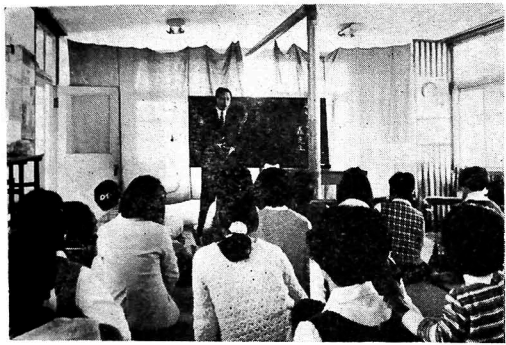
母親教室で学びましょう

じょうぶな赤ちゃんは、お母さんの妊娠中の生活態度でまします。したがって、妊娠中の母体の健康状態が悪いと、どんなに育児に一生懸命になってもよい赤ちゃんには育ちません。

そこで、町では毎月、妊婦の健康診断と母親教室を、母子健康センターで行なっています。

この母親教室の講師には、町の医師会会長の森医師や歯科医師会の先生方をはじめ、助産婦、栄養士、保健婦といった多彩なメンバーを予定しております。

▼学習内容▲



森医師の講演に耳を傾けるお母さんたち

(1)妊娠の知識

(6)栄養実習

年末多忙

とかく家を空けがちです。いろいろなことを気をつけましょう。





成人おめでとう

来年の成人式該当者は、昭和二十五年一月十六日から昭和二十六年一月十五日までに生まれた方です。この名簿に記載もれの方、その後移動された方、氏名に誤りのある方は、至急入善町教育委員会へ申し出下さい。

447名

▼入善地区 (八十二名) 田康子 上原明義 上原真理子 道又清一 米原昭良 稲村れい

▼青木地区 (二十五名) 岩山 準 岩山秀二 上島義充 子 大角良正 大角和義 大角 柏木幸博 西田修三 長島 昭

飛田 清 平柳寿幸 舟川敏子 泉 行男 泉次都子 今井由美 上田美好 上田隆 上田道成 子 広川志賀子 松本峰雄 高

上田 隆 上田初男 上田 功 山一久 松原敏子 松原律子 上田妙子 五十里好美 上田純 野沢 勉 松平輝寛 吉沢英樹

子 川端克安 亀田真弓 田中 笹原純子 高沢隆枝 木本伸博 瀧治子 中井良成 千野周二 小林静江 橋本 明 杉沢節子

曳田長命 上田俊一 紺田勝三 杉原敏夫 西野幸子 長能己生子 藤田忠志 野島ユ 川瀬美和子 川瀬和美 竹田千

内礼子 花房博至 山本敏子 恵子 名取川秋子 広田正子 長 泉 則子 大谷年夫 木田三種 田敬樹 長田善忠 野坂純子 林

子 鍋島 隆 野村 俊 古本 義春 野坂節子 野田孝子 広田 克雄 米沢政信 石井一郎 伊 百美子 長田利明 沼田房子 沼

松岡美代子 佐々木理一 杉沢 作みどり 小沢信夫 道又留美 栄子 山下喜一郎 吉田加代子 子 道又春夫 前田範子 米島 均 米島和子 伊多道雄 伊野

米沢 浩 柴垣信夫 竹内 敏 国子 野坂美紀子 伊野篤司 吉田康晴 杉原きみ子 吉崎寿 塚田健一 伊多興基 木島久雄

貴 浜田英子 田原保夫 高森 塚田登志子 野坂清敏 岡田清 民子 藤井 実 柏原紀子 金 秀 倉田謙一 高田 茂 藤田

沢兼市 田原照子 田中千津子 みね子 蛇川 勇 井田信芳 田中恒子 竹島為成 能登富美 大西祐子 高浜孝夫 山田利光

恵 五十里清美 室 哲男 室 山崎春好 浅倉教夫 井田孝子 美恵子 綿 広志 綿 晴雄 志摩 章 浜田 孝 井田正明

小田 悟 田中秀規 浜西ひろ り 井田茂則 清田 章 西島清秀 柳沢洋子 青地繁晴 田由美子 林ふじ子 広田恵美

▼上原地区 (三十九名) 田原悦子 林 正行 本田 籠瀬信義 籠瀬良子 松田静代 子 永原悦子 林 あつ美 南保輝久

森 妙子 草切恵子 宝田波子 南保映子 島 瀬春美 上島真査 中瀬真砂子 道又悦子 宝田陽 喜 島田正男 島尻恵子 本多

せう 笑子 石塚兼治 金田行広 草 洋子 嶋田愉美子 瀧本道子 う 島幸雄 草島宗光 寺島栄光 瀧本まさ子 瀧本雄二 島先和 信 嶋先俊治 島先なつ子

に 羽場照代 村田春美 村田くに 信 嶋先俊治 島先なつ子 報子 金沢信義 金田妙子 草島 信 嶋先俊治 島先なつ子

広 志津子 荒田輝行 泉 栄 中 青塚志美子 青塚久美子 伊林 川健治 広田禮子 広清芳春 浦 真一 寺林高志 長谷川清美

田峰樹 柏原奈美子 保妻秋子 大橋正則 松原 博 四月朔日 安原まさ子 東原 薫 車 勝 純子 秋元京子 舟根徳市 柳 博 宝泉真利子 宝泉 誠 前 沢孝典志 柳沢美佐子 城崎孝

司 若島悦子 若嶋 治 松井 定雄 森田孝義 福沢美津 松 島寿博 若島義春 松岡孝子 松岡順一 松岡秀次

▼新屋地区 (二十九名) 長谷川美和子 吉田 透 米田 敏子 小堀幸雄 小堀信行 白 又敬子 高島広子 早川良美

早崎雅子 松原隆雄 寺崎賢一 寺崎みき子 寺嶋 勇 中易登 美子 長谷まり子 浦清善秋

中易撮子 鍋嶋正則 稲村雄詞 後藤久信 袖野高幸 鍋嶋正司 坪野久美子 永井 進 永井雅

子 長谷川順子 藤田律子 藤 田保生 藤田俊信

▼栲山地区 (二十九名) 上野陽子 西島興則 杉田勝子 木村 昭 高見哲夫 中田 努

吉田 進 谷口恵子 中川 正 川成健一 國枝 勉 鍋島絹子 長島光範 長島憲一 松下修司

佐藤 拓 永山 進 曳田安雄 金山悦子 若林 敬 高見 正 高見敬博 真岩義之 松田和子

池原久子 赤川三郎 栗虫幹元 谷 和夫 金沢悦子 谷 昭子 広川真理子

▼舟見地区 (三十四名) 秋田裕久 入井みち子 徳光美 和子 野島喜久夫 平沢康章

森 秀樹 大沼孝江 高村良枝 橋場一敏 小石秀一 大聖良子 野島政宣 浦山智香子 高村正 春 谷とし子 中村美紀子 藤 川節子 上坪栄子 高島良子

戸出 修 中谷麗子 西尾義憲 林 照子 安久勝広 菅洞康雄 西尾一雄 山本孝子 小森雅子

小森雪枝 辰尻幸彦 小森泰子 梨木博子 梨木和喜子 南保明子

▼野中地区 (十五名) 江畑博美 梨木裕美子 梨木佐 代子 稲村宗男 稲村洋子 高 田一春 橋場喜代美 長原良夫

小坂 誠 中島哲夫 長原幸恵 長原正昭 牧野好美 酒井俊英 山本むつ子

▼東洋紡R.K (七十二名) 秋山幹子 青木一枝 稲田幸子 井田節子 石原潤子 泉 加代 子 上田邦子 臼杵幸子 上野 ふさえ 遠藤 操 尾田朝子

小川幸恵 小野谷明子 尾山和 歌子 亀谷房子 金本三千代 片桐イミ子 川村ひろみ 鬼原 百合子 京極伸子 木下まさ子

北尾ひろ子 口岩登美子 小椋 朱美 高慶あつ子 小玉悦子 坂下順子 佐藤加代子 佐藤妙 子 首藤和子 嶋田ひろみ 菅 原紀子 住久満美子 高橋静子

高橋ハルイ 田宮由美子 高村 禮子 瀧本芳子 武谷たつ子 橋 正子 土谷ミサ子 析林留 美子 成田ミエ 野田美樹子

野口ヤエ子 浜田咲美 坂東夕 美子 花水せつ子 広川みづ子 藤原節子 布施アキ子 布施つ 子 堀田しみ子 細井美代子 細川和子 本堂名苗 松永恵子

松浦美千子 真部万里子 松本 幸子 水野澄子 水島清美 水 口澄子 裴輪定子 山内茂美 柳沢勝美 山岡とし子 山下恵 美子 和田照代 綿谷陽子 和 田恵子 若佐久美

新有権者の 感想文を募集

入善町選挙管理委員会

- 内容 民主政治、とくに選挙に対する新有権者としての自覚を内容とする
- 原稿の長さ 二千字以内
- 応募資格 昭和二十五年一月十六日から昭和二十六年一月十五日までの間に生まれた者
- しめきり 昭和四十六年一月四日(当日の消印あるものは有効)
- 提出先 原稿には応募者の住所、氏名、性別、生年月日、職業を明記し、入善町選挙管理委員会(役場内)へ

※最優秀作品は成人式場で発表

(6)

生命保険などに加入し、保険料を納めた方については、所得税や住民税で控除を受けることができますが、納める保険料が年間九千円(月七百五十円)以上のものであれば、保険料払込証明書が必要で、郵便局の窓口でも、一契約年間九千円(月七百五十円)以上払込みされています生命保険については、保険料払込証明書が発行しておりますが、そのほとんどが所得税の申告時期に集中

保険料の払込証明書を希望される方へ 保険証書などの呈示を...郵便局

するため、お待ち時間がかうしても長くなりがちです。そこで郵便局では、お待ち時間の短縮と事務処理の迅速化をはかるため、次のような協力を望んでいます。
● 証明書を必要とされる方は、保険料領収帳、または保険証書、婦人会などで払込んでい

どろぼうに

注意を!!

署警察善入

富山県における盗犯の発生件数は、本年一月から八月末までには二千九百八十八件も発生し、そのうち家屋の中に侵入したものの八百十八件(二十七パーセント)で、その他は店舗、屋外などとなっております。
これを分析してみますと、侵入するものではあき果が一番多く、次いで事務所荒し、忍び込みの順となっております。一方屋外などでは自転車盗が一番多く次には自動車内のものをねらう車上ねらい、特殊物盗、かっぱらいなどの順となっております。
さて、どろぼうは何をねらっているのでしょうか。...そのほとんどは足のつきにくい現金です。家の戸締まりがしてあり金庫の鍵がしてあっても、どろぼうは目を光らせています。監視の行き届かないところに現金を置かないことは申すまでもありません。

最近のどろぼうは、手袋などを使って、必ず何か有形無形の捜査に必要な資料が残されています。また最近のどろぼうは自動車を使うものが多くなっていますので、付近にみたことのないような自動車がいた場合は、日ごろからナンバーをメモするようにして下さい。どろぼうは、入ろうとする家をおらかじめ下見にくる場合が多いからです。

交通安全ポスター

最優秀に

佐藤君高沢さん

小中学生から募集した交通安全ポスター、交通安全標語、明るく正しい選挙宣伝ポスターを審査した結果、次のように入選が決まりました。

- 最優秀 佐藤吉英 入小五年
- 優秀 高沢さえ子 上中三年
- 野沢智明 青小六年
- 森下ますみ 〇四年
- 若島秋美 〇四年
- 古草泰子 〇六年
- 島田久寛 〇六年
- 佐藤一哉 〇六年
- 村田正道 〇六年

どろぼうに

あったら!

◎現場にふれないですぐ警察へ「一一一〇番」で急報して下さい。

る方は団体カードを、窓口か保険料を集金している外務員にみせて、証明書を請求して下さい。
郵便局の傷害特約保険は、しあわせを守る三つの柱が確立されています。
・万一の場合の生活保障
・老後の準備、お子様の教育・結婚資金
・不慮の災害による傷害入院の保障

町づくり役に役立つ

郵便貯金

わたしたちが行なっている郵便貯金は、大蔵省資金運用部に集められ、国の財政投融资の主要な資金として運用され、道路や橋、子供たちの通っている学校、そして、わたしたちの生活環境を侵す公害の防止など、身近かなところに使われております。

便貯金は、大蔵省資金運用部に集められ、国の財政投融资の主要な資金として運用され、道路や橋、子供たちの通っている学校、そして、わたしたちの生活環境を侵す公害の防止など、身近かなところに使われております。
わたしたちの町でも、上野住宅六十戸建設のために、三年間で一千四百万円の融資を受けるなど、大きな事業に活用されているのです。
万一に備えての貯蓄は、郵便局でどうぞ。郵便局の貯金は、あなたの生活を二重、三重に豊かにする貯金です。

保育所・プールも

みんなの年金で

年金委員の手で集められた国民年金の保険料は、これに国が半額を加えて、将来の年金給付の財源として積み立てられています。
例えば公営住宅、文教施設、農林漁業、道路、地域開発等での財政投融资計画にもとづいて運用されています。

この積立金は、単に積み立てられているわけではなく、わたしたちの生活を豊かにするための公共施設の建設資金としても役立てられています。

しかも、そのうちの二十五パーセントに相当する額は、被保険者の直接福祉向上に役立つ市民会館、病院、保育所、福祉センター、プール、老人ホーム建設の資金へ特別融資され、わたしたちの町でも、青木、西部、東部、芦崎の各保育所および、中央、舟見、西部プールなどは三千三百五十万円の融資を受けて建設されたものです。



(入小五年 佐藤吉英)

八のつく日は

行政相談日

心配ごと相談室へどうぞ

このように、国民年金の保険料は、地域社会の発展のための資金としても、重要な役割を果たしています。あなたは保険料を納め忘れていらっしゃいませんか...



柚木町長は大石蔵之助に扮して …… 11月3日

にぎわった入善まつり

義士の討入りに人気



メイクアップで
男まえをあげる
↓



根強い人気のびっくり市

町
の
話
題



表彰を受ける山崎芳雄夫人 …… 11月12日

四年間無受診の

山崎さんら表彰

健康をよるこぶ運動推進大会



優勝杯は舟見地区へ …… 10月25日

第十回町民体育大会

舟見が初優勝

二位 小摺戸、三位は新屋

人権を

侵害されていませんか

泣き寝入りしないで相談を

最近、わたしたちの周囲には公害問題や交通事故などが多発し、人命軽視、人権無視の風潮が見られます。また、いまだに他人の名誉を傷ついたり、自己中心の考えから他人の権利や自由を平気でおさえている例もあつを絶ちません。

このような人権侵害を社会からなくすために、今こそわたしたち国民ひとりひとりが人類愛隣人愛にめざめ、権利に対する義務、自由に対する責任を自覚し、明るく住みよい社会づくりに努力しなければなりません。次のようなことは人権侵害になります。

▽村八分▽不当な差別扱い▽酷使虐待▽とともに義務教育を受けさせない▽選挙の自由をさまたげる▽公務員、警察官の職権

乱用▽事実無根のうわさをたてる▽プライバシーの侵害▽不法な立退き要求▽公害▽電気、水道などの不法な使用禁止▽暴力やおどしで権利行使をおさたり義務のないことをさせる▽私的制裁▽結婚、離婚の強制▽信仰、改宗の強制▽寄附などの強制

以上のような場合には、泣き寝入りしないで、人権擁護委員会か法務局に申し出て下さい。

人権相談所開設

▼十二月十日
午前十時〜午後四時
入善町中央公民館

軍人遺族へ

最近、戦争で亡くなられた方の遺族などによる、戦跡地訪問が行なわれる機会が多くなってきたせいか、当時に発行された死亡公報(〇〇洋方面、〇〇諸島)よりも、せめて戦没した島なり、おおよその地点ぐらいい知りたいとの申し出が多くなつております。このため、国と県では、おおむね五ヶ年の間にできるだけ調査し、通知することになりました。くわしい調査と通知を希望される方は町の民生課へ申し出て下さい。ただし次の対象者に限ります。

- 旧陸軍関係 昭和二十年一月一日から昭和二十一年六月十四日までの間に発行された死亡公報のもの
- 旧海軍関係 昭和十七年二月三日から昭和二十二年四月三十日までの間に発行された死亡公報のもの

窓の意の善

あたたかいご芳志を感謝いたします

入善町善意銀行

(10月1日〜30日)

現金の部

預託(寄附)	内	容
入膳 山本正勝	5,000円	社会事業資金として毎月
入膳 13区力行会代表 能島勝	5,000円	お祭り余興収益金を入善地区敬老会へ指定寄附
入膳 田原きよし	5,000円	拾得金を寄附 誕生日を記念して
入膳 岩場真美	2,215円	亡父忠命の供養として社会事業資金に
入膳 松原初代	738円	
福島 福沢忠正	10万円	
計	6件	117,953円

赤電話 青電話

市内通話は 三分でうちきり

赤電話や青電話からの市内通話は、十一月二十日午後三時から三分でうちきりになりますので、次のことに注意下さい。

◇市内通話は、十円玉一枚だけ入れておかけ下さい。

・赤電話……二枚以上入れたときは、残りは返却口にもどります。

・青電話……市内通話の途中で十円玉を追加しても三分で切れ、十円玉はもどりません。

また、三分うちきり後、受話器を上げたまま十円玉をいれると、十円玉はもどりません。

◇うちきり三十秒前から「予報音」(チャイム)が二回は鳴ります。この予報音は「ド・ミ・ソ」の音で、かけている方にはもちろん、相手方にも聞こえます。

◇うちきり後は、いったん受話器を下げ、

器をかけ、しばらくたってからあらためてかけ直して下さい。三分うちきり後、受話器をあげたまま十円玉をいれても通話はできません。

◇局へのご用や緊急用の次の特殊番号に使用する通話は、三分たつても切れません。

- ・即時通話……一〇〇番
 - ・待合せ通話……一〇六番
 - ・案内 市内……一〇四番
 - ・案内 市外……一〇五番
 - ・故障のとき……一三番
 - ・電報をうつとき……一五番
 - ・警 察……一一〇番
 - ・火事、救急車……一九番
 - ・電話の申込みや移転などの受付……七二局一〇〇〇番
 - ・電報についてのお問い合わせ……七二局二五〇〇番
- ◇電話のかけかたなどわからないときは、
- ・赤電話のとき……お店の方にたずね下さい。
 - ・青電話のとき……ボックス内の注意がきのステッカーを、一読下さい。
 - ・入善電報電話局(電話七二局一〇〇〇番)

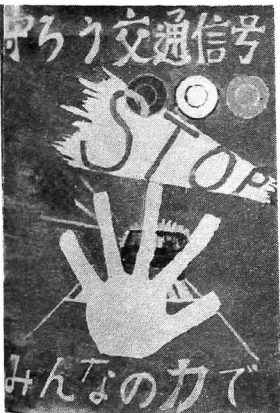


お知らせ

清掃員兼火葬夫募集

- 募集人員 男子 一名
- 年 令 身体強健な五十歳までの方
- 勤務時間 午前八時三十分から午後五時まで
- 給 与 面談の上決定、優遇す。作業衣、雨具等完全支給、社会保険あり

※希望者は、役場民生課へ申し込み下さい。



(上青中3年 高沢さえ子)

じょうべのま

〔その2〕

『西庄』と墨書きの土器を発見

遺跡は、当初予期された古代の集落跡と異なり、実に巨大な建築物が幾棟も建ち並んだ遺構を埋蔵することから、入善町発祥の謎を解くことはもとより、

まだまだ不明の部分の多い富山県の古代史はもちろん、日本の古代政権は幾内の権力者による北陸経営の実態と、古代建築様式を明らかにするためには、欠くことのできない重要な遺跡であることがわかりました。

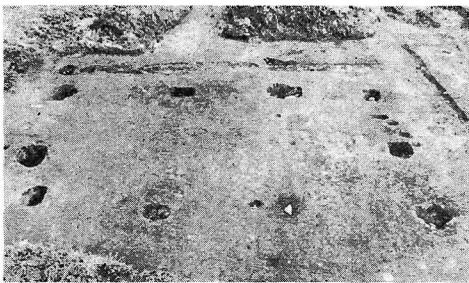
○建築遺構

今次の調査では、くじょうべのまの地下から五十本を超える掘立柱の跡に、扇状地末端の自然湧水の豊かなことがさいわいして、良く保存された柱の根本の木が発見され、その配列から正しい規格で設計された三棟以上の建築物のあったことが明らかにになりました。また、その柱の掘りこみや柱の根のくわしい調査によって、一棟の建築物のある場所でも三回近い建替えが行なわれ、約百年に及ぶ継続が考えられます。

この間、最も大きなものは片側の柱だけでも、ほぼ南北に約十二間の長さで十本も立ちならび、身舎(もや)の東西の幅が約二・五間もあって、使われた柱は約三十本を数えています。一本の柱の大きさは約一尺、柱と柱の間は約一・五間に定まり、建坪は約四十坪と推定されますが、瓦が発見されないので、瓦が屋根は、草または板葺(木の皮)となっていたものと推定されます。

(9) それにしても、当時の民家の多くは、四本柱の狭い形であることから、このくじょうべのまの住人は、社会的にも極めて

位の高いものと考えられ、この遺構は当然その居館の一部とみられます。このほか、その東側に発見さ



(等間隔で並ぶ柱穴)

れた遺構に、建坪約二十坪のもの約十五坪のものがあり、大きな倉庫様のものであって、廻りには、柱の並びから約一メートル離れて、幅五十、六十センチメートルぐ

らいの雨落ちの溝があったようです。しかし、遺跡は生活面が浅く、永い年月の耕作によるかく乱があった現状からすればこの検出は調査員の努力に偶然の幸福が合致したとしてよいでしょう。

以上が今夏に日の目のみた遺構ですが、これ以外にも調査の際に積みあげた排土下、あるいは調査区の南

や北側の水田下にも、柱の並びの進んでいるところが見られ、今後の調査によって、建て替への棟を除いてもまだ数棟の遺構が発見される可能性が強いものです。

○出土品

広い面積にわたっての調査を行なったため、古代の生活を示す出土品も多く土器の小破片や木片まで入れると、万に近い数になるものと思われまふ。しかし、古代の人々の生活した場所は十五、二十センチメートルの耕土をはいだすぐ下にあつたので、遺物の保存状態は良好とはいへません。そのため、時代決定の手がかりとなる、完全な形をした土器も得られませんが、一応富山県最古の文献資料となった三本の墨書土器や、田中海岸の漁業



(原始漁業を示す土錘)

の歴史の古さを示す、網の裾に付けた四十点を上まわる三種以上の土の錘りの一括資料などの上製品と、伏流水位の高いことがさいわいして、他の遺跡ではみることの難しい柱の根、下駄へら、シャモジなど古代の生活様式を具体的に何わせる木製品や、石製品、金属製品を得たことで、他に類をみない好資料を持つ遺跡であることが判明した。

その数多い遺物の中でも、特に重要なものについて簡単にふれてみましょう。

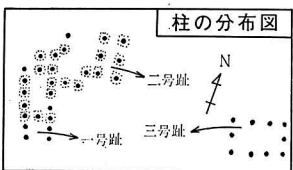
●墨書土器……八月の調査も終りに近い二十四日、三号趾の測溝の水溜穴から石にかぶさつた土師器の碗が一個発見された。淡い褐色をしたこの碗は、口が若干開いて径が十二・一〜十二・七センチメートルとわずかなゆがみを持ち、高さ四・三〜三・七センチメートル、今のお椀に近い形をしたもので

土は良質のものが用いられ、「ろくろ」にかけて仕上げられたものらしく、水引きの時おさえた跡が、小さな段をつくっています。

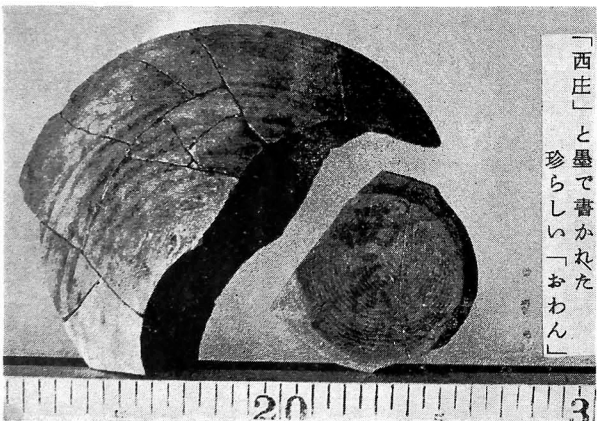
これだけでは、どここの遺跡でもよくみられる土器ですが、それが珍しいのは、直径五センチメートルの平らな底に、「ろくろ」から取り上げたとき糸で切った跡がうすまきの模様を残し、その上に「西庄」と読みとれる墨書きがしてあることです。

この資料は、先頃発見した土器といっしょで、県内でも最も古い文書の一つとなるもので、正に大発見といつてもよく、同時に、古代に営まれた巨大な建築遺構、くじょうべのまの名前をはっきりと教えてくれるものといえまふ。すなわち、ここは古代には、「西庄」と呼ばれていたであろうと……。

(次号につづく)



「西庄」と墨で書かれた珍らしい「おわん」



秋の火災予防運動

十一月二十六日〜十二月二日

移動図書館で

明るい家庭づくり

県立図書館では、図書館へこれない人たちのために、家庭文庫の貸出しを行なっています。

これは、おかあさん方が中心になって家族ぐるみの読書をするめ、明るい家庭づくりに役だてようというもので、四家庭が一組になり、一家庭一週間ずつ回覧するしくみです。

婦人会、若妻会、PTA、青年学級などのお世話により、利用希望家庭が二十組以上まとまりますと、県立図書館より移動図書館(図書館車)がまいります。約一千冊もの図書を備えたこの移動図書館は、現在、次の六ヶ所で開催されており、利用者から好評を得ております。

- 小摺戸若妻グループ
- 野中青年学級
- 野中中学校
- 木根若妻グループ



好評の移動図書館 (下飯野新で)

○舟見地区婦人会 (役場舟見支所)

○下飯野新婦人会 (木根神社前)
 (下飯野新公民館)
 移動図書館の開設を希望される方や、家庭文庫について詳しくお知りになりたい方は、町の図書館(電話七二局一〇〇番)へ問い合せ下さい。

新着図書

- 才能を伸ばす生活力のニューターブック 外5冊
- 現代に生きる仏教 紀野一義
- 浩宮さまの教育十年 浜田寛
- 自動車の本 十泉道雄
- ひとりて習える編物の本 岩佐佳子
- 独習編物 貞包八重
- 最後の微笑 樺 俊雄
- おとなってみんな悩んでいるのね 遠藤和子
- 日本の経営 武山泰雄
- わたしの古典 日本放送協会

護岸堤の損傷を招く

不燃焼物捨場で

町の民生課では、ゴミの収集についてくぐどいぐらい注意と協力を呼びかけていますが、不燃焼物について、次の点に重ねての協力を望んでいます。

- 1 田中地内の不燃焼物捨場へ不燃焼物を捨てる場合には、事前に役場民生課、または、じん芥焼却場長の承認を得て下さい。
- 2 プラスチック、ビニールなどの化学繊維製品、家屋取りこわしの際の古材、ふき草などは絶対捨てないで下さい。
- 3 不燃焼物を捨てるときは、町の清掃車の運行に支障を来さないよう捨場の奥の方へ捨て、平地より高くないようならして下さい。
- 4 不燃焼物捨場や海岸で火を燃



黒煙をあげて燃える不燃焼物捨場

やすことは、民家への延焼、護岸堤の損傷という事態も考えられ、建設省、消防署から注意を受けておりますので、絶対火をつけないようお願いいたします。

一家平泰



おくやみ (死亡)

住所	氏名	年令	世帯主
青木	松原 ふて	84	与四松
東島	大井 清作	52	本人
福沢	福沢 忠命	74	本人
中崎	橋場 きよ	61	本人
芦崎	井田 ヤシ	81	本人
今江	鬼原 きよ	76	幸晴
青木	松原 米よ	80	啓二
古黒部	板沢 ひろ	32	よしえ
入膳	長井 与次	76	義夫
入膳	東 寅一	77	本人
舟見	酒井 伊平	70	本人
舟見	泉 浅次郎	86	本人

おめでた (出生)

住所	保護者名	続柄	名前
上野	竹田信良	長女	美香
上飯野	浦沢義一	2男	匠
新屋	小林辰雄	長女	鶴美
東島	長田 昭	長女	香苗
入膳	橋元久雄	長男	久司
東島	大井 毅	長女	和子
入膳	能登聰一	長男	仁大
入膳	能島 賢	長女	敬子
入膳	中野栄一	長女	登貴子
入膳	金沢俊二	2男	裕二
入膳	青木誠也	2男	孝博
小摺戸	国友雄一	長男	基
愛場	大家次彦	長男	秀利
上野	高村治男	2女	好美
舟見	岩川正二	長女	美幸
舟見	米沢政明	長男	政幸
舟見	松田重弘	長女	千賀子
舟見	木下芳春	長女	佳伸
舟見	木本 明	長男	栄
木根	窪野雅之	2男	智
野中	佐藤正幸	2男	賢二
横山	吉島 猛	長男	努
入膳	吉島 勝美	長女	るり子
舟見	芹沢勝美	長女	早苗
下飯野	新飯作重義	2男	芳治
下飯野	水野博公	2男	章
舟見	物部和孝	2男	政光
舟見	秋田光男	2男	忠士
舟見	柚木正一	長男	洋志
入膳	立花正樹	2男	真二
新屋	米田常雄	3女	由貴子
入膳	田中正造	長女	和恵
吉原	柏原義治	長女	恵美

