

消 防 署 へ

救急車を備える

12・しんお

人 口 28,176
(男13,230 女14,946)

世 帯 数 6,565

12月1日 住民登録数

小さな 病院なみの車

▽：このほど町では国家消防庁を通じ、山之内製薬KKからB級救急車（二千CCクラス）の寄贈を受け、これに町が約百五十万円を継ぎ足しA級救急車（四千CCクラス）として消防署に配備し、一時をあらそう救急活動に万全の構えをとりました。

▽：この救急車には二つのベッドや人工そ生器、あるいは消毒器具などの救急器材や無線機も備えられていた点から、小さな病院なみの車といってもよく、重傷者二名、軽傷者二名、消防署員三名も同乗でき、この二十一日から業務を開始しています。

▽：ライオンズクラブから寄贈を受けた司令車、大幅国費の補助で購入した消防自動車、そして今回の寄贈を受けた救急車といい、消防の充実もすべて町からの出費はできるだけ少なくより多くの事業を」という柚木町長の構想どおりになりましたが、あわただしい年末にかけてもこれらの車が出動することがないよう、車と火の元には特に気をつけたいものです。

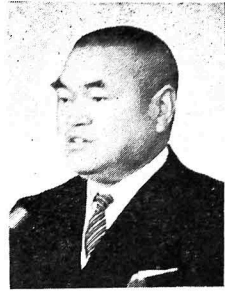
救急車のサイレンはピーポー音です ご注意ください



老人福祉施設建設資金にと

一千万円を寄附

〇〇〇〇東京で成功の木本さん(木根) 〇〇〇〇



このほど、東京入善会の木本幸与作さん(入善町木根出身)から、町の老人福祉施設建設資金

金にと、一千万円の寄附採納願いが出されました。これは、郷土入善町は県下最大の町でありながら生活環境の向上につながる公共的諸施設の整備の水準が低く、今年ようやく役場庁舎の建築工事に切り組んでおり、今後も福祉会館、学校統廃合等の大問題が山積するなかで、柚木町長が事業資金の獲得に国の各省をはじめ、東京、関

西方面の有志に陳情するなど、非常な苦心をしていることを知り、特に町の老人福祉センター建築資金に役立ててほしいと寄附の申し出をされたものです。



母親の志子さん
稲場

木本さんは、少年のころ志を立てて上京し、現在は東京に共同石油特約店をはじめ、新東京いすず指定工場、東京トヨベックサービスチェーンなど、キモト総業株式会社を経営され、成功されている方です。今回の寄附にあたって、先般帰省の際役場に柚木町長を訪問され、「わたしは九十三才の母を郷里に残しており、町の皆様に非常にお世話になっておりますし、企業が繁昌しておりますのも皆様のお陰です。」と謙虚な態度で語られ「郷土のお役に立てていただきたい。」と、老人福祉センター建設の資金に、寄附を申し出られたもので、あわただしい師走に、明るい心温まる篤志として喜ばれています。

東南アジア視察記 (2)

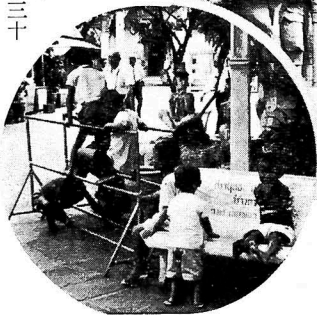
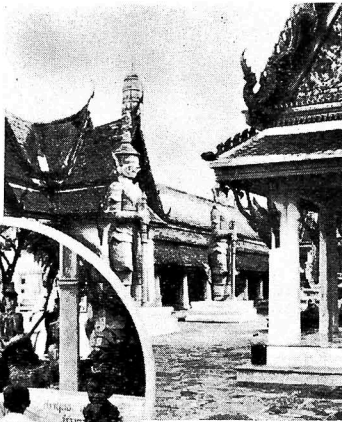
私のみた東南アジア

入善町議会議長 嶋田久之

タイの人口は約二千九百万人で、毎年約百万人づつ増え、平均寿命は四十三才ぐらいということだ。

東南アジアにおいては、「前近代的な村落のただ中に、前近代的な都市が孤島のように浮かんでいる」という表現がありますが、クルングテープ(天人の都)と現地人が呼んでいるバンコック市議會を訪問したわけわれば、率直に言って、日本の国における社会問題の多くが、この国の事情とは余りにも縁遠いのに驚きました。

市郊外のジャングルの川に沿って一列に並ぶ杭上家屋に住む人々と、水上マーケットを見たときの奇異感、チャオプラー川を庄してそびえるエメラルド寺院の豪華さと、大小船舶に乗込んでいる水上生活者との対照にとまどいさせられます。市内の人口は三百六十万人とこのことですが、最近まで道路の役目を果たしていた大小の水路は、埋め立てて舗装道路に造



写真はバンコックのエメラルド寺院とその境内で遊ぶ子どもたち

うですが、実際にバナナ、パイナップル、西瓜、ミカンは年中実っています。バンコックで最も高いオリエンタルホテルの階上から望見すると、地平線の彼方まで続くミカン畑や西瓜などの畑が見えます。

五十年前には巨象が散歩していたといわれる市の郊外では、高速道路の両側に、今でも水牛が昼寝をたのしんでいます。川水は黄色く濁っていますので飲用にはなりませんから、杭上家屋には大小の「水がめ」があり、天水を使用しています。しかし、ホテルの部屋では飲用水は完全に別扱いで、ポットに入っています。

り変えられています。この町は自動車優先で信号のあるところは少なく、交通事故死などはだいたい二十万円ないし三十万円程度の金額で、ほとんど示談で解決するそうです。平均寿命の低い最大の原因に、結核患者の多いことがあげられています。したが、「工場公害などは数十年後のことでしょう。」などと説明されて、言葉もありませんでした。

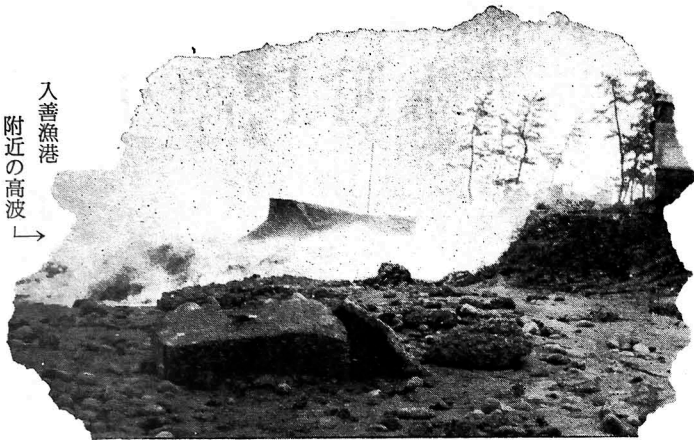
さて、タイ国では病気で死ぬでも食わずに死ぬ者はいないそ

わたしたちは、日本の米食と刺身をなつかしみながら、連日肉を主とした支那料理とワインの味を楽しみ、黄色く大きな甘いミカン、赤くて甘いパイナップルを頬張って、気候風土に適した食物の特徴を満喫したのです。メナム川の平均の深さは六メートル、深いところで八メートル

台風も地震もないタイ国の農業のうち、米は普通年二回収穫し、一回の反収が約百三十キログラムといえますから、農民はとも貧しく、若い人々は市内へ働きに出るそうですが、工業化が著しく遅れていますから、日本のようにはうまくいっておりません。

非植民地主義の砦といわれ、政治的保守主義の孤島であるといわれるタイ国、山田長政とおしてわれわれに限りない親近感を示すタイ国は、「日本の企業の進出を、心から期待している。」と、市の当局者はいい切りました。ナショナル、日立、ホンダ、三菱、セイコーなどのネオンが特別に大きく見えるバンコックです。(次号につづく)

入善漁港
附近の高波



恐怖の高波

さようなら

万博の年

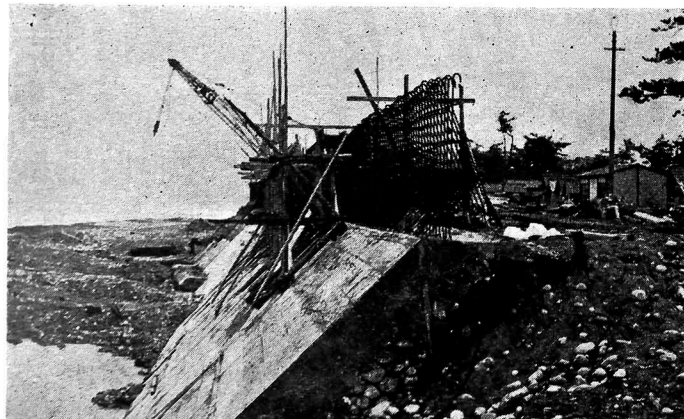
EXPO'70

芦崎・古黒部間に生々しいツメ跡

被害総額 3億6千万円に



あわてる芦崎地区住民（1月31日）



655メートルの護岸堤を1メートルかさ上げする工事も
年内に完成する…… 芦崎海岸

復旧工事進む！



松の木の高さまで
打ち上げる高波
一月三十一日の神子沢海岸

激戦の町長選で

柚木町長誕生

(3月1日)



町職員に握手を交して初登庁

所信表明を行なう柚木町長

第四回町議会で所信を表明

槌音高く

計画町政を!!

一般会計 七億七千八百万円を上程



役場庁舎建設に着手

鉄筋コンクリート造四階建

二億五千万円で高登地内に

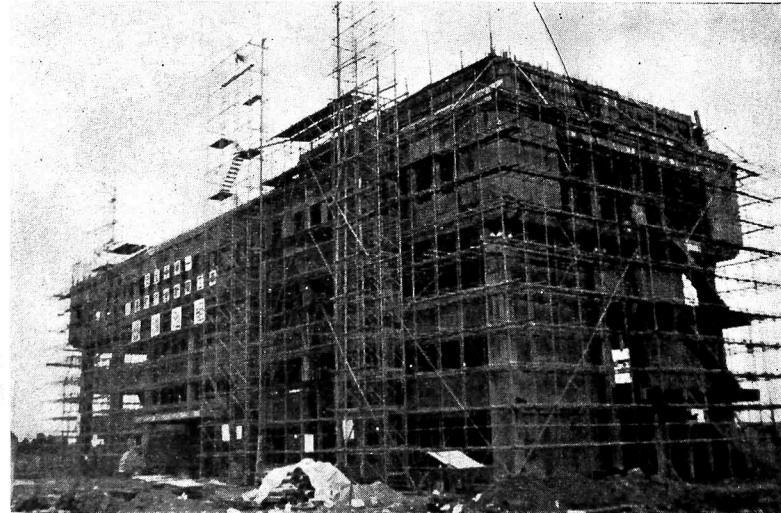
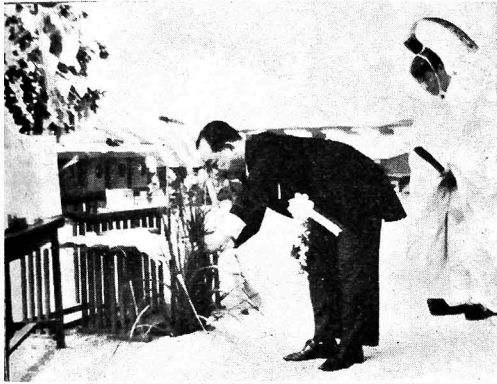


主体工事を請負う鴻池組との契約調印(七月六日)

起工式でカメラ入れを

行なう柚木町長

(七月六日)



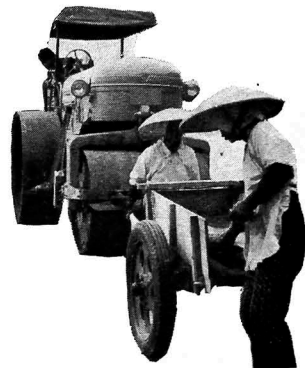
工事が順調に進み明年四月の竣工が予定される新庁舎(十月十四日)

アスファルトプラント完成

簡易舗装で20路線
5キロメートル

町道舗装は急ピッチ

本舗装でも6路線1.5キロメートル完了



入善町発祥の謎を解く

じょうべのま発掘



↑ 出土品の一部
(土師器のおわん)

ライオンズクラブから寄贈を受けた司令車(右)と大幅な補助を得て購入された新鋭消防自動車

発掘開始(六月二十日)



河川にゴミを

捨ててはなりません

河川法施行令が一部改正になりましたが、そのあらましは次のとおりです。違反すると罰せられます。注意を!

○みだりに次の行為をすることは禁止されており、

・堤防、護岸など河川を損傷すること。

・河川区域内の土地に砂、土石ごみ、ふん尿、鳥獣の死体などの汚物や廃棄物を捨てること。

できません。

・河川区域内の土地において、土、汚物、染料など河川の流水を汚濁するおそれのあるものがついた物件を洗うこと。

・河川区域内の土地において、土石、竹木などを置くこと。

・河川に一日につき五十立方メートル以上の汚水を現に排出している者、または排出しようとする者は原則として排水量、水質汚水の処理方法など一定の事項を河川管理者に届け出なければなりません。

(5) 広報に

○次の行為は、河川管理者の許可を受けなければなりません

強化された消防

司令車、消防自動車、救急車を配備、署員も増加

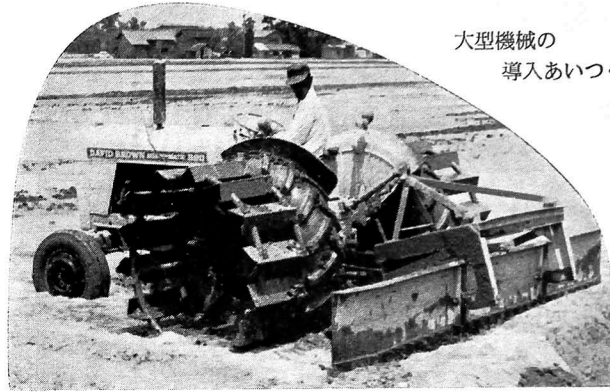


道路へ落ちた屋根雪は必ず後始末を!

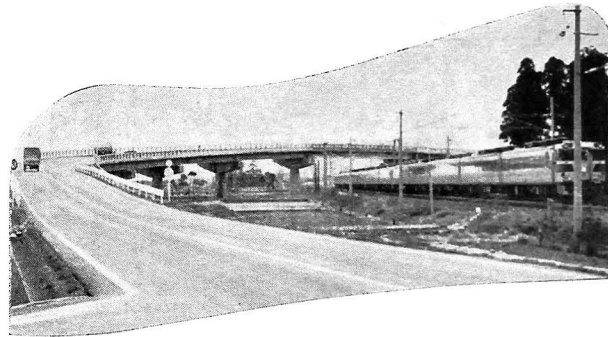
県下一を誇るほ場整備

2,184ヘクタールを完了

大型機械の
導入あいつく



道市の
立体交差完成
(七月三十日)



吉原保育所新築



年内完成にあとひとときの
吉原保育所

税シリーズ

妻の座と税金

(1)

最近、家庭の主婦をめぐる税金について、いろいろと話題があるようだ。パートタイムによる収入がある妻について配偶者控除が受けられるかどうか。ご主人から財産をもらったときや相続のときの妻の税金はどうなるのか……などというおたずねがときどきある。そこで、主婦をめぐる税金について、いくつかの話題を



数回にわたって、シリーズものとしてとりあげてみることにした。

●所得税の配偶者控除

わたしたちのもっとも身近な税金に所得税がある。所得税に

は各種の控除があるが、そのうち配偶者控除は、妻についての控除といえるものである。

配偶者控除の額は毎年引き上げられ、昭和四十五年度分は、十七万七千五百円になった。この配偶者控除を受けることができるのは、その年の十二月末現在で、所得者に配偶者があり、しかもその配偶者に所得がないか、あっても次の範囲内である場合である。ただし、事業に従事している配偶者に支払われた給料や、配偶者の事業専従者控除額を、その事業の必要経費に算入している場合は、配偶者控除は受けられない。

(1) 所得の全部が、自分で働いて得た事業所得、給与所得、退職所得、雑所得であれば、その合計額が十万円以下の金額

(2) 所得の全部が、(1)以外の所得であれば、その合計額が五万円以下の金額

(3) (1)と(2)の所得の両方があるときは、(1)の所得金額の二分の一と(2)の所得との合計額が五万円以下の金額

したがって、主婦がパートタイムで働いて給与をもらっている場合は、昭和四十五年分については、年間二十二万五千円までの収入であれば、給与所得控除額を差し引いた所得金額が十万円以下となり、配偶者控除を受けることができる。

(注) 給与所得控除額は、収入金額が九十万円までの場合、収入金額の二十パーセントに八万円を加えた金額である。

源泉徴収された税金が、納めすぎとなった方は、還付を受けるための確定申告書をして下さい……魚津税務署

保険料を納めて守ろう
あなたの明日を

▼老後を保障する国民年金▲
国民年金の保険料は、年金委員によって集められておりますが、なにかの都合で納め忘れた保険料はありませんか。
納め忘れの期間がありますと将来の老令年金の給付額が少なくなったり、場合によっては、障害、母子、遺児などの年金がもらえなくなったりすることさえあります。

今一度、保険料が全部納まっているか調べてみましょう。
今のうちなら、時刻になって納められなくなっている保険料についても、月四百五十円を納付できますので、この方法を利用して、未納保険料は今すぐ掛けましょう。保険料の納め忘れは毎日の生活を不安にし、完納することは心の大きな支えになります。

ねんきんを
もらってほほえむ
顔と顔

区分 地区	世帯数		人口						40年との比較(△は減)	
	昭和40年	昭和45年	総数		男		女		世帯数 増減数	人口 増減数
			昭和40年	昭和45年	昭和40年	昭和45年	昭和40年	昭和45年		
総数	6,276	6,518	28,548	27,638	13,240	12,819	15,308	14,819	242	△ 910
入善	1,555	1,703	7,008	7,111	2,913	3,049	4,095	4,062	148	103
上原	622	687	2,875	2,837	1,361	1,357	1,514	1,480	65	△ 38
青木	424	428	1,964	1,899	957	899	1,007	1,000	4	△ 65
飯野	1,079	1,134	5,018	4,975	2,426	2,379	2,592	2,596	55	△ 43
小摺戸	407	404	1,934	1,765	929	849	1,005	916	△ 3	△ 169
新屋	548	546	2,497	2,329	1,229	1,122	1,268	1,207	△ 2	△ 168
柵山	400	390	1,868	1,705	891	819	977	886	△ 10	△ 163
横山	521	509	2,279	2,130	1,090	1,015	1,189	1,115	△ 12	△ 149
舟見	472	468	2,014	1,869	916	852	1,098	1,017	△ 4	△ 145
野中	248	249	1,091	1,018	528	478	563	540	1	△ 73

(注)四十五年の数値は後日公表される確定数と異なることもある

わが町の人口、世帯数(概数)

去る十月一日に行なわれた国勢調査の結果は、次のとおりですが、この表から、人口の減少、世帯数の増加という、過疎化、核家族化現象をとらえることができます。また人口においては、昭和四十年の国勢調査時より増加したのは入善地区のみで、過密化の状態にあるといえましよう。なお、町の人口予想懸賞の入賞者は、金賞大沼貞次さん(青木)、銀賞松島ヌイさん(福島)、銅賞松島和子さん(福島)でした。

国勢調査結果出る

町の人口は

二七、六三八人

く世帯数は増え人口は減るく

昭和45年国勢調査による日本の人口及び富山県の人口

一世帯あたり人員		
総数	昭和40年	昭和45年
		4.5

区分	世帯数	人口			一世帯あたり平均人員
		総数	男	女	
富山県	248,342	1,029,690	492,676	537,014	4.1
全国	27,852,743	103,703,552	50,915,658	52,787,894	3.7

料理飲食等消費税という税金をご存知ですか? この税金は料理店、貸席、キャバレー、カフェ、バー、飲食店、旅館、喫茶店などで遊興、飲食、宿泊休憩等をした人にかかるものとなります。

公給領収証を 受けとりましょう

どのような名称であろうとも利用の対価、または負担として請求される料金が対象となります。ただし自動車代、クリーニング代、たばこ代等は対象外。

○税額の計算方法
・遊興飲食料金の十パーセント
・宿泊料金(一人一泊につき八百円を差引いた後)の十パーセント

交付されている公給領収証を渡さなければならぬことになっています。つまり、公給領収証を受け取るにより、わたしたちの支払った税金が確実に、県に納入されるわけです。

模範選挙はわが家から

陣中見舞の「酒」は 違反になります

民主政治の健全な発展のためには、選挙を明るく正しく行なうことが絶対必要です。そのためには、国民ひとりひとりが政治や選挙に高い関心をもち、主権者としての自覚と豊かな政治意識を身につけ、公正で明朗な選挙をわたしたちの手で行なわなければなりません。各種の選挙では、義理や人情にとらわれることなく、正しい判断で、明るく正しい選挙を実践したいものです。

▽選挙メモ△

◎飲食物の提供

原則として、いかなる名義のものであっても、飲食物を提供することは禁止されています。したがって、候補者はもちろん、第三者が提供することもできません。

◎買収 供応

特定の候補者の当選、または当選させないことを目的として、人に金銭や物品を渡したり、ごちそうをしてもてなすこと。また、そのような事情を知りながら金銭や物品を受けたり、ごちそうやもてなしを受けること。

(例)

- ・お茶がわりに酒やビールを出すこと
- ・陣中見舞として候補者へ酒類を提供すること
- ・ただし、通常用いられる程度の湯茶、菓子などや、立候補届出後から投票日の前日までの間に、運動員や労務者に提供する弁当(数に制限あり)は許されています。

救急車のサイレンは

ピーポー音です

うぜん
このほど消防署に備えられた救急車には、従来のサイレンとは違った、ピーポー音を発する電子サイレンが装備されており

- 15日 坂本 〇一八二
- 17日 山本 〇三二二
- 24日 島田 〇一〇八〇
- 31日 川瀬 〇一〇六九

青年の国内研修生募集

- 〇研修期間 二月八日〜十四日
- 〇研修地 国立淡路青年の家
- 〇参加資格 満十八才以上二十才までの勤労青年
- 〇募集人員 二〜三名
- 〇参加費 無料
- 〇申込み 一月十日までに入善町教育委員会へ

年末は

犯罪の季節

年の瀬も押し迫ってくると、どこか家庭もあわただしさに追われ、落ちつきがなくなるものですが、強盗、せつ盗、詐欺、脅迫などの犯罪が多発するものこの時期の特色です。

- 1 銀行や郵便局などで、預金や払い戻しをする場合、一人では危険です。道中は必ず一人か二人が同行し、混雑する場所や乗物では、スリに十分気をつける。
- 2 詐欺の予防としては、犯人は「うまい話」をもちかけてきますので、その手にはならないように。
- 3 商品などの万引きや、かっぱらいに対する監視を強化する。
- 4 「カギ」は二段構えにし、寝る前に必ず確かめる。ま

こんな時は

防犯連絡所へ！

- 〇不審な人を見かけたとき
- 〇少年の非行化に気づいたり、相談したいとき
- 〇自分が犯罪の被害者になったり、近所の被害を聞いたとき
- 〇カギや防犯ベルの取付けについて相談したいとき
- 〇街灯をつけたいとき、故障したとき
- 〇その他防犯上のことで相談したいとき

モデル防犯連絡所できる

- ▼入善地区：笹島信一さん宅
- ▼舟見地区：舟川 薫さん宅

年賀状は

早めに

年賀状を元日に受取る気持はまた格別なもの。このためにも年賀状には忘れず郵便番号を書き、十二月二十二日までに出示しよう。

- 〇あて名は正確に心のこもった年賀状も、相手に届かないのでは何にもなりません。あて名を書くときは次の点に注意を！
- ▽団地あては、棟、室番号を忘れず書くこと。
- ▽同居者や下宿をしている人にあてるときは、「〇〇様方」の肩書も忘れず。
- ▽郵便番号に記載誤りがないか確かめる。(郵便番号を記載

したときは、府県名を省略することができません) 方面別に分けて年賀状を出すときは「市内」「自県内」「県外」別にたばねて、表面に「市内あて」「自県内あて」「県外あて」と書いた紙札をそえて出ししょう。

赤で「年賀」と書いてお年玉つき年賀はがき以外のはがきで年賀状を出すときは、表面の見やすいところに、一通ごとに赤で「年賀」と書いて下さい。

電線が切れたら

すぐ営業所へ

これから本格的な降雪期を迎えますが、次のような場合はたいへん危険ですから、北電の入善営業所(電話七二局〇〇三二または七二局〇四四七)へ通報下さるようお願いいたします。

- 一 電線が切れてたれ下がっているとき
- 二 アンテナが折れて電線に接触しているとき
- 三 竹などが電線に接触しているとき

新有権者の

感想文を募集

入善町選挙管理委員会

- 〇内容 民主政治、とくに選挙に対する新有権者としての自覚を内容とする
- 〇原稿の長さ 二千字以内
- 〇応募資格 昭和二十五年一月十六日から昭和二十六年一月十五日までの間に生まれた者
- 〇しめくり 昭和四十六年一月四日(当日の消印あるものは有効)
- 〇提出先 原稿には応募者の住所、氏名、性別、生年月日、職業を明記し、入善町選挙管理委員会(役場内)へ

※最優秀作品は成人式場で発表

電話のかけ方

救急車の出動を要請するときの電話のかけ方は

- ▽普通電話(舟見局を除く) 局番なしの一一九(三桁)
- ▽地域集団電話(野中、舟見地区を除く) 局番なしの〇一一九(四桁)

▽舟見局の普通電話 ハンドルをまわして局を呼び出し、一一九番と告げる。

▽舟見 野中地域集団電話 〇をダイヤルして局を呼び出し一一九番と告げる。

一月の当直医

日	医院名	電話番号
1日	泉 医院	〇一一五
2日	中川 〃	〇〇三三六
3日	米沢 〃	〇一〇三九
10日	柚木 〃	〇一〇二〇

貴重な遺跡

じょうぶのま

柱はケヤキ丸太を四ツ割り

●下駄……また、同じ三号趾の柱穴からは、腐りかけた柱の根にはかせてあった片方の下駄を発見した。



発掘された柱根と下駄

〔その3〕

この下駄をくわしく調べてみますと、幅八〇センチメートル、長さが二十四・二センチメートル(約十文位)、穴が三つあけられていたが、鼻緒の穴がかけてある。それは、右足に履いていた者の親指のところが、磨耗して割れたようである。またこの下駄は、相当使い古されたものらしく、台の板目は年輪が浮き上がり、歯は磨かれたように滑らかである。ただ、現代の下駄と異なるのは、前歯が先の方についていることで、爪先までわずかに二・四センチメートルしかないことです。これを履いたのは、男であるか女であるかはわかりませんが、同じ下駄を作って履いてみると、古代人の歩き方まで、はっきりすることでしょう。

●柱根……一号社では、北西隅の柱が一本、工事のために掘り出されました。九十センチメートル四方の土を八十センチメートルも掘り込み、石や砂を詰めて立てられた直径三十センチメートルに近い

丸柱の形をした柱根だが、丸太をそのまま使ったものでなく、大きなケヤキの木を、目にそって四ツ割にし、角を落して丸柱に仕上げたもので、当然のことながら、元も末も同じ太さにするために角を落としたものではない。

また、底になっていた木口の隅には、径七センチメートルぐらゐを「手斧」で浅く掘りくぼめ、木取りの墨書で「一」の字を記し、それを消えないように樹脂状のもので覆ってあった。このように「じょうぶのま」遺跡では、今まで判らなかつたことが続々と知られ、確かめられていく。このあとも、まだまだ新しい事実が発見されることだろう……。(次号につづく)

年末年始にかけて、何かにつけ酒を飲む機会が多くなりますが、十二月十六日から一月十五日までの一ヶ月間は、年末年始における飲酒運転絶滅運動が展開されており

飲酒運転を絶滅しよう

わたしたちの町におきましても、過去飲酒運転による事故発生率は非常に高く、交通対策関係者は、いつも声を大にしてこれが絶滅を呼びかけておりますが、年末から年始にかけて、飲酒運転による事故が多発するおそれがありますので、これが罪悪感、恥辱感を強く関係者に訴えろと共に、家庭や職場や地域のすみずみ

にいたるまで、広く町民に「呼びかけ運動」をおこして、飲酒運転の絶滅をはかりたいものです。

- このため、一般に次のことをお守り下さい。
- 一、酒を飲むときや、酒を出される会合等には、絶対に車を運転して行かない。
 - 二、酒を飲んだときは絶対に車を運転しない。
 - 三、車を運転する人には絶対に酒を飲ませない。
 - 四、酒を飲んだ人には絶対にハンドルを持たせない。

子どもの

交通事故を防ぐには

わたしたちの町における子どもの交通事故は、年々うなぎ昇りに増えております。これらの悲惨な事故は、子どもの行動特性などを常に念頭において、絶滅を期しなければなりません。道路で子供を見たらば、常に赤信号と想って車を運転したいものです。

子どもの行動特性

●危険を感じたときは、前後の

- 連れと離れた場所にいる場合は、いっしょになろうとして急に駆出したり、横断したりする。
- 遊びに夢中になると、遊ぶことだけに気をとられ、目の前に車が現われても気付かないことがある。
- 車は速度や距離に関係なく、いつでも止まってくれるものと思っており、車の直前へ手を上げながら飛び出し、横断をはじめることがある。
- 自動車の方を見ていても他のことに気をとられて車に全く気付いていないことがある。
- 路地からボールや小犬がふいに飛び出してきたときは、続いて子どもが飛び出してくるのが多い。

(密) (意) (の) (善)

あたたかいご芳志を感謝いたします

入善町善意銀行

現金の部 (11月1日～30日)

預託(寄附)	内 容
入膳 山本正勝	5,000円 社会事業資金として毎月
入膳 米沢良吉	10,000円 亡母の27回忌供養に
入膳 伊林慶重	10,000円 亡母の社会事業資金に
横山 亀田泰郎	5,000円 父善エ門の社会事業資金に
吉原 上島 民	2,000円 10円玉1人へ
上原 小3年 上島 芳子	610円 1円玉5玉で(小使の一部を)
小摺戸 舟根啓三	500円 報償金を寄附
養照寺 住職 門徒一	5,000円 歳末たすけあい金に
入善町連合婦人会	5,000円 //
桐山 常福寺会 仏教 婦人	2,000円 //
計 10 件	45,110円
物品の部	
入膳 米沢良吉	1,017枚 大会記念入善大会表彰指針
	ハンカチ 1,017枚
	交通安全表彰指針
	交通安小
	知事表彰指針

●自転車で乗っていることも、一時停止や合図をしないことが多く、大人にくらべてふらつき方が大きい。

家庭裁判所をよみ

親権者の決定や変更も

夫婦が離婚しようという場合、財産分与や慰養料の問題とともに大切なのは、未成年の子の親権者をだれにするかということです。結婚中は、夫婦が共同して親権を行なうたて前になつていますが、離婚するとそれが期待できないので、どちらか一方を親権者に決める必要があります。それは、離婚の際協議によって決めることとなりますが、協議が整わないときは、家庭裁判所に申し立てて決めてもらうこととなります。また、いったん親権者を決めても、家庭裁判所に申し立てて、変更してもらうこともできます。

ことにしていますので、離婚の際、夫婦が協議で親権者を決める場合にも、一時の感情や目先の判断をさげ、片親だけの生活という不幸を最少限にいとめて、子の将来に暗い影を残さないよう、慎重な配慮と努力が望まれます。

家庭裁判所では、このような問題の相談にも応じておりますので、お困りの方はぜひ利用して下さい。



おめでた(出生)

住所	保護者名	続柄	名前
上野	草切信正	長女	忍
入膳	宝泉清隆	長女ゆかり	
上飯野	上浦長三	長女	真実
青木	松岡幸男	長男	茂治
福島	松島唯志	長女	郁代
小杉	藤塚勇作	2女美香子	
入膳	上田 勲	2男	茂広
桐山	樽川陽一	長男	賢一
福島	森田光秋	長女	智夏
八幡	花田 勉	長女亜矢子	
入膳	野島昭三	長男	和昭
芦崎	西島 毅	長女直子	
日吉	西島 博	長女美由紀	
横山	佐藤秋夫	2女	千秋
新屋	寺林秋夫	長男	悟

おくやみ(死亡)

住所	氏名	年齢	世帯主
横山	龜田善石	工門68	泰郎
春日	真岩 克治	24	米作
木根	木本 よし	82	俊夫
下飯野	塚田松太郎	74	一男
青木	木田 武夫	58	本人
青木	広野 たり	56	與作
小摺川	馬田 なる	64	本人
下飯野	高沢 豊二	57	本人
田ノ又	池原 良助	58	本人
桐山	坂東 はる	66	清作
古畑	山本 裕松	71	敬安
入膳	島谷 あや	80	良一
下山	稲村 良作	81	幸作
上野	流 与吉	61	本人
上野	伊林 くさ	71	慶重
上野	松田 あい	69	栄吉
五郎八	飛鳥 ふで	85	弘
若栗新	若島 つよ	69	はま子
上野	永田 広栄	68	本人
下飯野	野坂 みよ	89	仙次郎
古黒部	松田ふて	87	金沢初江
桐山	吉田清次郎	71	本人
一宿	秋元 豊作	66	本人
原島	秋元 豊作	65	宗信

新着図書

- 入膳 五十里庄次 63 本人
- 道市 泉 江ま 82 榮四郎
- 吉原 中田 久作 67 本人
- 心道 忘れえぬ手紙 高田好胤
- 小六法 森 豊
- 憲法と自衛隊 有斐閣
- はじめてママ 清水 伸
- 現代新語と社会知識 杉山四郎
- 現代を考える 塩田 勝
- 新中国を歩く 谷長 茂
- 最新実務簿記 川崎秀二
- 図解釣り百科 飯田 浩
- 柔道の投げと固めの裏技 伊藤四男
- 苦海浄土わが水俣病 伊藤四男
- わが青春を賭けたもの 石牟礼道子
- 原色の呪文 山口武秀
- 人間の確かめ 岡本太郎
- 知識と知恵 白井吉見
- 詩と死 笠信太郎
- 気象災害防除のくふう 唐木順三
- 壊れものとしての人間 坪井八十二
- 歴史と紀行する 司馬遼太郎
- 女優の一生 杉村春子
- 法律相談室 大池龍夫
- 日本国勢図会 国勢社
- 数学すいひつ 矢野健太郎
- 農業小六法 学陽書房
- 初めての山 本田勝一
- 現代アルビニズム講座全七冊 あかね書房
- 地方自治小六法 学陽書房
- 基本労働六法 労働旬報社
- 随筆三十点の女房 佐藤愛子
- 阿南惟幾伝 沖 修二
- コンピューター用語の常識 小野勝章
- わかるコンピューター 緒方與助

図書館の休館

十二月二十八日～一月四日

- 歴史と紀行する 司馬遼太郎
- 女優の一生 杉村春子
- 法律相談室 大池龍夫
- 日本国勢図会 国勢社
- 数学すいひつ 矢野健太郎
- 農業小六法 学陽書房
- 初めての山 本田勝一
- 現代アルビニズム講座全七冊 あかね書房
- 地方自治小六法 学陽書房
- 基本労働六法 労働旬報社
- 随筆三十点の女房 佐藤愛子
- 阿南惟幾伝 沖 修二
- コンピューター用語の常識 小野勝章
- わかるコンピューター 緒方與助

泰平一家



わかるコンピューター
緒方與助