

▽：全国でただ一つといわれる駅舎の改築「入善駅」。六月十七日の起工式以来四か月たった入善駅は、伸びゆく入善町の表玄関にふさわしい姿を見せつつあります。アルミサッシのはいった平家建駅舎の内部では、内装工事が盛んに進められており、ミキサ車の入らないホームでは、列車の間をみてコンクリーを打つヘルメット姿がたいへん忙しそうです。

▽：新駅舎で営業予定の十二月一日には、町でも盛大な祝賀行事を計画する一方、急行列車などの停車本数の増加に躍起となっています。しかしながら、入善駅の営業実績がものをいう現時点では、「国鉄のすべての切符は入善駅で」という小さな心がけと実践こそ、この目的達成への唯一の方法といえそうです。



写真は入善駅ホームの改良工事現場

もうすぐ  
 仕上がりです  
 — 入善駅舎改築工事 —

10・かんたん

人口	28,272
(男)	13,284
(女)	14,988
世帯数	6,616
10月1日現在住民登録	

第17回入善町議会定例会

県下に先がけ

# 身障者の医療費を助成

助役に杉原氏  
収入役に宮腰氏

清田氏(会委員)は再任

第十七回入善町議会定例会は去る九月二十九日、三十日の両日議場で開かれ老人医療費や心身障害者医療費の助成に関する条例などを審議可決し、請願十五件、陳情八件を採択しました。また十月八日で任期の満了する助役と教育委員会委員一名および十月九日より欠員になる収入役の選任に対しての同意などもありました。以下は九月定例会議会における主な審議状況です。



(南部保育所建築工事)

助役

杉原 禮次郎氏

(大正四・一一・二五生)

入善町目川一、三二六番地  
— 前収入役 —

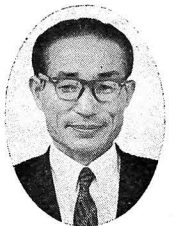


収入役

宮腰 由則氏

(大正七・三・一八生)

入善町墓ノ木六、〇六三番地  
— 前総務課長 —



## 南部保育所を新築

〈舟見も移転改築〉

▽南部保育所新築工事の請負契約について——指名競争入札により、株式会社中山組が二千二百五十万円で落札したため契約するもので、工期は今年十一月二十日です。

▽舟見保育所改築工事の請負契約について——一千五百四十一万円で内島組と契約。工期は今年十二月二十五日です。

▽老人医療費の助成に関する条

例を制定——先月号の広報にゆうせんでくわしくのべたように、七十五歳以上の老人に対し、医療費の一部を助成するものです。

町が一割を助成

— 心身障害者医療費 —

▽心身障害者医療費の助成に関

千二百十九万九千円としました。

歳入の主なものは、地方交付税の一千七百八十七万四千円、分譲住宅用地の売払いで八百万円、雇用促進住宅用地の売払いでは一千六百十五万円をみております。また地方債に財源を求めることを認められた役場庁舎建設債で一千五百万円、福祉会館建設用地買上事業債では一千七百四十万円、町道舗装事業債でも二百万円を追加補正し、十二月から施行される自動車重量税の市町村への譲与分(自動車重量譲与税法にもつき四分一が市町村へ譲与される)を三百五十万円とみています。なお十月からは失業対策事業を廃止したため、国庫補助金では二百八十五万三千円が減額されますが、日雇労働者雇用奨励補助金で百五十万円の増額を見込んでいます。一方歳出の主なものをみますと、福祉会館建設用地費として一千七百四十万円を計上したのをはじめ、雇用促進住宅地造成費で二千百十五万円など、その大部分を事業費にあてています。また失業対策事業打切りにより一千百七十四万円の事業費が減額になりますが、その分を道路維持費で九百四十九万円増額し、実質的な道路舗装の進捗をめざすものです。

(3)障害年金や障害福祉年金の支給要件に該当する者。  
この医療費の助成を受けようとする者は、資格登録申請書を町長に提出することなども定められており、町全体では約二百五十名の方が、この恩典を受けることができまます。

▽字の区域の廃止、変更——ほ場整備事業により区画変更のあった木根、目川、神子沢地区の、小字の整理統合をするものです。

▽町道路線の廃止——ほ場整備事業により、廃道になった町道路線です。

▽一般会計補正予算(四号)——七千九百八十三万一千円を追加補正し、予算総額十二億五

○採択した請願、陳情

▽芦崎地区の防火井戸の改良についで

▽舟見中通りスズラン灯設置助成方

▽小中学校教育の予算措置に関

- ▽入善第六区公民館新築に対する助成方
- ▽栲山三区公民館新築に伴う助成方
- ▽銀座商店街アーチ改装建設工事に對する助成方
- ▽新村、田ノ又上部簡易水道建設に對する助成方
- ▽栲山保育所の移転改築に關し
- ▽町道墓ノ木中央線、神明線の舗装方
- ▽入善漁港の水深三・五メートルに改修変更方
- ▽町道向島線の舗装方
- ▽入善第十四区岩場寛治商店前より十一区中林勉商店までに至る旧国道沿いの側溝改修方

- ▽県道青木、吉原線の特殊改良および舗装工事の促進方
- ▽西部保育所通園道路並びに側溝の改修について
- ▽野中小学校プールの建設方
- ▽上飯野地内に建設予定のモーター建設反対に對する陳情
- ▽舟見火葬場の駐車場整備に關する陳情
- ▽東部衛生処理場に起因する笹原地区の公害防止、生活環境改善に關する陳情
- ▽入善高校の入学募集人員増に關する陳情
- ▽入善第十四区簡易水道建設に伴う助成方陳情
- ▽国道八号線舟見、新屋線交差点の交通安全にかかる陳情
- ▽寺田町内都市計画線十字路に

おける交通安全にかかる陳情  
 業許可に對する陳情

**決算特別委員会**を**設置**

▽四十五年度歳入歳出決算——監査委員の意見をつけて認定に付されたが、決算特別委員会を設置して附託し、継続審査とすることにしました。選挙により当選した委員のメンバーは次のとおりです。

- 委員 委員長 西尾三郎
  - 委員 龜田盛開
  - 委員 扇谷省
  - 委員 小島藤吉
  - 委員 上島一信
  - 委員 米島一信
- 継続審査する請願と陳情  
 助成方請願  
 青木地内の道路を町道に認定し、早期舗装方請願  
 横山小学校プールを四十七年度中に建設方請願  
 横山分団の消防自動車ポンプ更新方請願  
 農道舗装事業に對する町費の補助方請願(二件)  
 町道島中央線の早期舗装方請願  
 老人福祉センター、養護老人ホームの建設など老人福祉の増進に關する陳情

**農地移動適正化あつせん事業**

**税の面でも**

**特典があります**

農地移動適正化あつせん事業を実施することになりました。

ただき、所定の手続きをして下さい。

**▽税の特典**

これは先に施行となつた農地法の改正、あるいは農業振興地域の整備に關する法律の適用とあいまつて、農用地等の効率的利用をはかり、農業経営の規模拡大に役立つよう農業委員会が行なう農地等の売買、賃貸借等のあつせん活動を積極的に進めるため、本事業を実施することにしたものです。

- (1) 譲渡所得の軽減(譲渡者に對しての百万円が百五十万円に増額)
- (2) 登録免許税(千分の五十が千分の六に)
- (3) 不動産取得税(その土地の価額の三分の二の額を課税標準とする)

**▽資金の融資の特典**

農地取得資金については、従来の二百万円から四百万円に増額

なお農業を離れる農家については農業者年金が規定しているように、離農給付金が支給されることになっていきます。さらに農業委員会では、農業に従事する人が農業後継者をはじめとして、農繁期労働力が著しく減少していることに對処するため、農業就業近代化対策事業、あるいは農業者に對する転職相談なども行なうことにしていますので気軽にご利用下さい。



**(3) 広報にゆうせん**

今後この事業によって処理された農地の移動(所有権、使用収益権等)については、次のような租税上の優遇措置も設けられることになり、つとめて本事業を利用された方がよいでしょう。この事業を利用する場合は、地区出身の農業委員に連絡して

**11月の当直医**

11月3日	宝田医院	72-00078
11月7日	泉 医院	72-01225
11月14日	中川医院	72-03366
11月21日	米沢医院	72-00039
11月23日	柚木医院	72-01220
11月28日	坂本医院	72-18166

**交通事故巡回相談**

12月17日  
 午前10時~午後3時  
 入善町役場



飯野小学校

裏田雅子さんの書いた

**「妹の交通事故」が**

全国コンクールへ

タクシーは黒部厚生病院にとまっしぐらに走る。だれもおし黙ったまま、一言も口をきく者はいない。さつと悪い予感が走る。わたしの着くまでだじょうぶだろうか。ひよつとしたらもうこと切れているのではないだろうか。あれやこれやと思うだけでも不安はますますばかり通り過ぎる窓のけしきさえ、ちつとも目に入らない。「千秋、がんばるんだよ。ねえさんすくいくから。」と必死で祈るばかりだった……これは第二十二回全国小中学校つづり方コン

クール富山県審査で見事入賞した裏田雅子さん(飯野小学校六年生)の作文「妹の交通事故」の中の一部です。この作品で注目されるのは、交通事故にあつた妹への両親の寝食を忘れての看病と、近代医学がもたらした「奇跡」に近い生への回復の状況が、少女らしからぬタッチで描かれていることと、ベットに横たわる妹へ寄せる姉妹愛の美しさでしょう。なお、この作品は、つづり方日本一を競う全国コンクールに出品されます。

役場への電話はすべて七二局一一〇〇番です

# 月三千円を支給

## 児童手当制度が発足します

児童手当制度が来年一月一日から実施されることになりました。この制度は、わが国の社会保障制度のなかで長い間懸案となっていました。この制度の主な点は次のとおりです。

- 所得制限——高額の所得がある場合には支給されません。
- 手続き——役場の民生課厚生係に申し出て認定を受けて下さい。認定されますと毎年二月、六月、十月の三回に分けて支給されます。
- 児童手当を受けることのできる人とその額——県内に居住し、十八歳未満の児童を三人以上養育している者に対し、三人目以降の児童で義務教育終了前の者。一人につき月額三千円。



栲山の

## 消防自動車を更新



栲山小学校々庭での入魂式 (十月四日)

### 心臓病の子どもの

## 無料検診

11月7日(日)

午前 11時～12時 講演会 (県民会館 501 号室)

午後 1時～4時 検診 (県民会館 403 号室)

## 船舶は注意を!!

田中海岸の沖合約三十メートルの地点(水深約二メートル)に、海岸侵食量調査のための観測杭があります。付近を航海する船舶および付近で操業する船舶は注意して下さい。

### ドロボウも

## 自動車を利用

…入善警察署…

最近の自家用車ブームにのって、ドロボウも必ずといってよいほど、自動車に関係があります。たとえば

- ◇自動車を利用して盗む
- ◇自動車内ものを盗む
- ◇自動車の部品を盗む…と

いった盗難が多いのです。「近くに見たことのない県外ナンバーの自動車が止まっている。時間的におかしい。」と思ったら一〇番で知らせて下さい。

最近、事務所や出店などが荒らされています。それも国道に比較的近いところの被害が目立っています。「ドロボウ」は、鍵をかけてあってもガラスを破って入りますから、宿直員のいない事務所や出店は、現金を置かないようにして下さい。また、レジスターや金庫も破りますから、これらの損害を受けたくないよう、できればあけておくとういでしょう。

「ドロボウ」は必ず犯罪をくり返します。したがって、盗犯現場に残された有形、無形の資料は、警察で犯人を捕えるためには絶対必要とするわけです。もし盗難にかかったら一刻も早く一〇番するとともに、現場はそのままにしておき、手をふれないで下さい。「ドロボウ」はまたどこかで目的をとげるため、犯罪をくり返します。それを予防するためにも、住民のみなさんの協力をお願いします。

役場への電話は全部一〇〇番で

吉原きやり、を

## NHKで全国に紹介



吉原海岸での録画風景 (19日)

# 人事異動

- 十月九日付(一)内は旧
  - 。建設課長 池原助造(農政課長)
  - 。総務課長 西尾三郎(建設課長)
  - 。建設課長 池原助造(農政課長)
  - 。農政課長 上田 昇(農政課長代理農林係長)
  - 。出納室長 大蔵正夫(総務課長代理行政係長)
  - 。企画財政課長代理財政係長 尾山芳雄(民生課長代理厚生係長)
  - 。総務課長代理行政係長 水野久昌(教委総務課長代理学校教育係長)
  - 。教委総務課長代理学校教育係長 宝田幸雄(企画財政課長代理財政係長)
  - 。民生課長代理国民健康保険係長 曳田利光(民生課国民健康保険係長)
  - 。農政課長代理農林係長 後藤正義(議事事務局議事係長)
  - 。議事事務局議事係長 藤田政也(民生課衛生係長)
  - 。民生課衛生係長 高沢源作(事務課固定資産税係長)
  - 。民生課厚生係長 上島隆治(民生課主任)
  - 。事務課固定資産税係長 永原広由(事務課主任)
  - 。事務課主任 飛田尚英(出納室主任)
  - 。民生課主任 泉 征幸(建設課主任)
  - 。農政課主任 上島美登子(事務課主任)

- 。企画財政課主任 寺崎信子(住民課主任)
- 。総務課主任 扇原節子(教委主任)
- 。住民課主任 泊 美幸(事務課主任)
- 。事務課主任 長島睦子(企画財政課主任)
- 。事務課主任 亀田幸子(農政課主任)
- 。教委主任 上野加津江(総務課主任)
- 。新採用(十月一日付)
  - 。建設課主任補 愛場和雄

## 学生募集

### 受付期間

十一月一日～同月十六日  
 受験資格  
 昭和二十三年四月二十日(海上保安大学校学生は昭和二十六年四月二日)以降に生まれた男子で、高校卒業者または昭和四十七年三月までに卒業見込みの者。

試験日  
 十二月十八日、十九日  
 採用予定数  
 約五十名  
 大学校  
 約二十名  
 水路科  
 約四十名  
 燈台科  
 約八十五名  
 普通科  
 無料  
 受験手数料  
 無料

くわしくは高岡市伏木錦町伏木海上保安部(電話〇七六四一四四一〇一九七)へ問い合せ下さい。

## 国税などに

### 不服のある方は……

国税不服審判所は、所得税や法人税などについて、税務署から更正や決定を受けた税額に不服がある納税者から出される審査請求について、国税局や税務署から独立して、その不服を公正な立場に立って無料で審査するところです。

納税者から審査請求が出されると、審判官が三人以上集まって納税者と税務署のどちらの主張が正しいかを審議し、合議を重ねて議決します。また、審査請求をした人が審判所長の行った決定に不服があれば、裁判所へ訴えることはできませんが、税務署側からは訴えることはできません。審査請求は裁判のようないい手続きはいりません。くわしいことは、魚津税務署にお問い合わせ下さい。

魚津税務署 電話(〇七六五) 二局一三七〇

## 統計調査に協力下さい

### ▽水産業基本調査△

富山県の漁業経営体および漁業従事者世帯の実態を明らかにし、水産行政施策の基礎資料を得ることを目的として、今月二十五日から十一月五日まで「水産業基本調査」を行ないます。

調査員が漁業を営んでいる家庭や、漁業に従事している者の家庭へお伺いしますが、納税の不利益になるようなことは絶対ありませんので、正直にお答え下さいまして、この調査に協力下さるようお願いいたします。



全国物価統計調査  
 11月8日～10日

## 国勢調査の結果表は

### 図書館にあります

昨年十月一日、全国一斉に実施された国勢調査の結果が、このほど総理府より発表されました。

この調査にあたり、いろいろとご尽力下さいました指導員および調査員の皆様に対し、深甚なる謝意を表します。なおこの結果表は、総務課行政係で保管し、今後の町行政推進の基礎資料といたしますが、ご覧になりたい方は、町の図書館へおいで下さい。なお図書館では新聞や雑誌など、各種豊富にとりそろえておりますので、買物帰りやバスの時間待ちを利用して、お立ち寄り下さい。図書館はだれに遠慮もいらぬ「みんなの書齋」です。

# 窓の意の善

あたたかいご芳志を感謝いたします

入善町善意銀行(敬称省略)

現金の部 (9月1日～10月15日)	
預託(寄附)	内容
入膳 山本正勝	5,000円 社会事業資金として毎月
入膳 柴田忠義	1,500円 タバコをやめて毎月
梶山 野口 昇	10,000円 亡父の養育費として社会事業資金に
住民課 窓口係	1,635円 拾得金を
横山保育所 板沢 義光	1,000円 拾得金を
道市 島 勝太郎	10,000円 亡妻の養育費として道市福寿会へ指定寄附
合計 6件	29,135円

物品の部

入善 勝 寿 司 (竹内勝利)	寿司100折	敬老の日の記念行事に参加のおとしよりへ
-----------------	--------	---------------------

## 今月の納税

町 県 民 税 (第3期分)  
 自 動 車 税 (第2期分)

納期限は11月1日です

国民年金の保険料は前納するとお得です

# 百周年を迎えた

## 戸籍制度

今年がわが国に戸籍制度が創設されてから、百周年にあたる意義深い年です。この機会にわたしたちの戸籍の仕組みを一度振り返ってみましょう……

わたしたちは誰でも、特定の人との間に親子とか夫婦とかの一定の親族関係にたっており、この「親」「子」「夫」「および」「妻」というような人の地位を身分というのですが、法律上この身分に伴って生ずる権利義務というものも、かなりたくさんあります。たとえば民法によれば、満二十歳に達しない子は、父母の親権に服し、親権者は子の監護および教育する権利義務を有することになっております。また人が死亡すれば、その遺産については、死亡者の子や配偶者等が相続人として、その権利義務を承継することになっております。すなわちこれらの場合においては、父、母および子などという身分に伴って監護教育の権利義務や相続権というものが発生するわけです。したがって、子の親権者が誰であるかを明らかにするためには、その子の父母が誰であるかが明らかにされなければなりませんし、同様のことは、相続についてもいえることができます。

このように、人の身分関係を明らかにすることは、わたしたちの法律生活、ひいては社会生活にとって必要不可欠からざる

ものです。そこでこの必要に応じて、人の身分関係を登録してこれを一般に証明する制度として設けられたものが戸籍制度です。またわが国においては、婚姻や養子縁組は事実上夫婦となり親子となるだけではもちろん、結婚式や縁組の式を挙げて法律上の夫婦や親子とはなりません。市区町村役場に婚姻の届出や養子縁組の届出をすることによって、法律上の夫婦や親子となるのです。すなわちこの場合には、身分の変動が戸籍制度上の届出と結合されているわけです。また日本人である以上は戸



婚姻届けをしない正式の夫婦として認められませんか

籍に記載してあるはずですから「国民登録」の役割も有しています。

このように重要な役割をもつ戸籍制度は、わが国では永い伝統を有しており、古くは崇神天皇の十二年（西暦前八十五年）に戸籍が設けられたのに始まりその後、遠く隋、唐の文化をうけついで、大宝律令、養老律令

となって整備され、大和王朝時代の徴税、ことに賦役や徴兵、班田収授の土地制度の需要に因ったのです。中世ほとんど絶止の姿となりましたが、明治時代に入って全国的な戸籍制度の樹立に努力が払われ、明治四年四月に戸籍法三十三則が公布となって翌年から施行され、現行制度の先駆をなしたのです。その後数度の改正を経て今日に至っておりますが、細部の点に至るまで、法規の厳格な適用によって全国的に統一された処理がなされており、世界に誇るに足る制度の一つとなっております。（次号では戸籍制度の概要についてのおまじゅう）



### おめでとう（出生）

住所	名前	保護者名	続柄
入膳	米澤さゆり	降夫	2女
下飯野	西島佐和代	伊佐雄	3女
青島	田又響	稔	長男
上野	金澤由美子	久雄	長女
下野	鍋嶋武治	竹男	長男
入膳	永山博士	照政	長男
西中	百石宗仙	普助	2男
桐山	吉田華奈子	敬安	長女
小杉	中田留美子	邦夫	長女
下飯野	塚田好美	隆明	長女
青木	笹原英希	政信	長男
横山	板倉博美	義博	長女
舟見	小田由美	幸夫	長女
芦崎	吉田一恵	健一	長女
舟見	高濱みづき	一男	長女
小摺戸	大聖裕子	幸晴	2女
	寺林達也	信芳	長男

### おくやみ（死亡）

住所	氏名	年齢	世帯主
舟見	山下	長松	63
西中	百石	幸作	58
上飯野	松島	才造	76
一宿	秋元	こと	81
八幡	板	ナツ	72
上野	森	米次郎	91
五郎八	石原	よき	78
舟見	山本	敏	35
横山	濱田	スゲ	63
笹原	島瀬	ちた	90
入膳	辻	壽枝	50
古黒部	草	こと	63
福島	若島	伊次	54
上野	松田	吉郎	71
下飯野	志摩	ちよ	92
道古	屋木	きくえ	66
目川	杉原	のよ	81
上飯野	上嶋	ひさ	73
芦崎	西島	正志	28
神子澤	荒田	隆雄	43
入膳	廣野	しのぶ	62
桐山	前田	作次郎	65
入膳	寺林	道信	1

### 人権法律相談

（無料）

11月10日

午後1時～3時30分

入善町中央公民館

