

えんらに報

発行 富山県入善町役場
編集発行責任者 西尾三郎
印刷 森下印刷所

No. 182

昭和47年5月30日発行

あーんして

むし歯がないかな

胎児のうちからつくられるク歯ク

人口	28,331 (+134)
{ 男 女	13,281 (0)
	15,050 (+127)
世帯数	6,672 (+14)
() 内は前月比	
6月1日現在住民登録	

明日への生命力と仕事への熱源となる栄養素は、病気になる限り、食物として口からとられます。歯は、その食物をそしゃく(かむ)して、消化吸収を助けますが、この大切な役目をする歯は、お母さんのおなかの中にいるあいだからつくりはじめられます。

また、子どもの顔面や頭蓋の発育はめざましく、六歳までには大人の大きさの八十〜九十パーセントにも達するといわれております。この発育を促すのが乳歯のそしゃくによる刺激であり、むし歯に早くなりかめない状態になると、あごの発育が悪くなることもあります。したがってむし歯を防ぐために、アイスクリームやチョコレートなどは、リンゴや牛乳といっしょに与えることや、回数や時間に注意することも大切なことです。

三歳ごろからのしつつけとしては、口の中でブクブクと水を動かす練習をさせ、食事後二〜三回くり返し実行させるようにしたいものです。また、お母さんが、ときどき子どもの口をあけて見てやる習慣は、むし歯の早期発見のためにも必要です。



三歳児の検診風景

入善駅の北側へ

日本電気の誘致きまる

従業員は一千人程度で無公害工場

町では昨年から、日本電気会社(小林宏治社長、資本金四百億円)の工場を誘致するため、国鉄入善駅の北側(東洋紡績西側)を候補地にあげ、土地の所有者と交渉を続けておりましたが、このほど話しがまとまり、柚木町長らの立ち会いのもと、土地所有者と会社側との間で土地売買契約をすませました。

工場敷地に決定したこの土地は、田中踏切より田中地区に通ずる道路の東側約三万六千平方メートルで、土地の所有者は二十四人。三・三平方メートルあたり四千八百五十円で、会社が直接買収するものです。

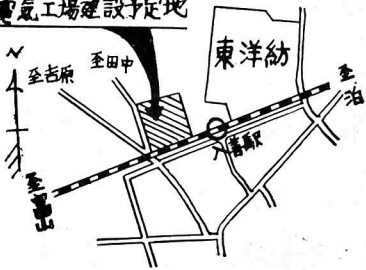
また日本電気の名は、だれでも一度や二度は聞いたことがあるように、一流電気メーカーとして知られており、四十五年の売上げは二千四百八十九億円、四十六年はドルショックの影響を受けながらも横ばい状態であったといわれております。

契約のため来町した広田総務部長の話は総合しますと、
○会社の名前……決まっていな
いが、入善の町にとけ込んだ
名前になると思う。

○生産品目……当初は電気通信
機器やエレクトロニクス(電
子回路)に使う将来性のある
電子部品で、まず組立ててス
タートし徐々に製造する。
○公害の有無……町との誘致契
約書の中でも示したとおり、
公害関係の法令は完全に守り
ます。

○工場の建設時期と規模……北
陸農政局から農地転用許可が
おりしだい建設にとりかかり
たい。規模や投資額、生産高
は本決定していない。
○操業開始は……二〜三か年計

日本電気工場建設予定地



画で従業員約一千人(男二百五十人、女七百五十人)程度
としたいと考えてあり、来年中
には、四百人程度の従業員で

操業を開始したい……などと
控え目ですが、不景気なときに
もかゝわず本町への進出を決
めた以上、地元で喜んでもら
えるような工場に発展するた
めに、本社では綿密な計画をさ
らに検討するなど、極めて慎重な
態度が伺えます。

一方柚木町長は、「公害のな
い工場を誘致できたことは、農
工一体の町づくりをめざす本町
としては大変よろこばしいこと
であり、地主の皆様のご理解と
ご協力に感謝しています。ほ場
整備事業が完了した地区もある
ので、いま一つ公害のない工場
を誘致しなければ……」と思っ
くひまもなく、次の工場誘致に
思いをはしらせていました。

役場前に噴水公園

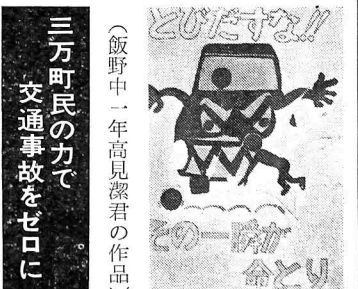
業者からの寄附で完成

町では、たくさん庭石と噴
水施設の寄附があったのを機会
に、役場庁舎前の土地(約一、

二〇〇平方メートル)を整備し
て公園をつくり、一般に解放す
ることにしました。

これは、住民一人当り十平方
メートルの公園確保という目標
に向かって、町民に解放する第
一号の公園とするもので、庭石
は舟見森林組合(戸出元雄組合
長)と入善町建設協会(前田勇
作代表)の寄贈による、時価二
百万円相当の郷土舟川産の珍石
(通称カナ石)などです。また
配管や噴水装置は入善町水道工
事業組合(西川利一代表)の寄
贈で工事が進められ、湧水問題
に悩まされている現状から水は
循環して使用されます。

また、この池の東側の土地に
は、昨年、国鉄入善駅舎が改築
された際に移植した松やカエデ



三万町民の力で
交通事故をゼロに

町ではこの七月を、入善町交
通事故をなくする月間として、
総力をあげて事故防止に取り組
んでおります。悲惨な交通事故
をなくするために、三万町民の
力を結集し、明るい町をつくり
ましょう。

(町有のもの)もあり、庭師の
経費だけで出来上がったこの噴
水公園は、一級家庭ではちょっ
と真似のできないものといえま
しょう。

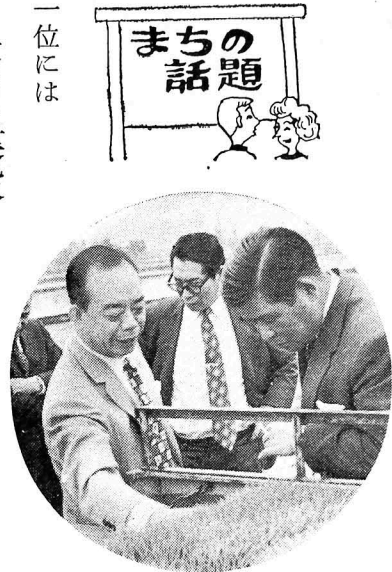
町では引き続き、福祉会館の東
側に第二号の公園計画を進めて
おりますが、町民のいこいの広
場としてたくさんの人たちに利
用されるためにも、庭木や芝生
を痛めないよう、よごさないよ
うに気をつけたいものです。

通り抜けは遠慮を

サーキット族の出現が問題化
されている折り、わたしたちの
町でも、役場東側の取付道路か
ら八号線へ抜ける者や、反対に
八号線から取付道路を通り、寺
田町へけたたましい金属音を発
して抜ける者が多く見られる
ようになりました。取付道路は
役場へ用事で来られる方のため
の道路です。通り抜けはご遠慮
下さい。

どうなりますか米価は？

亀長食糧庁長官が来町



笹原地区で機械植のは場を視察する長官(右)

町の交通指導員に

沢谷さんら

九人を委嘱

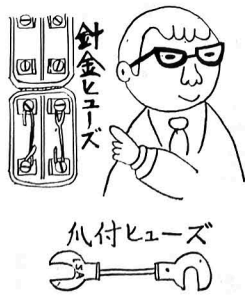
人命尊重という建前からも、交通事故の絶滅が大きな社会運動となっておりますが、わたしたちの町でも、この対策に頭をいためており、街頭指導の強化をはかって老人や子どもたちの事故を防ごうと、町独自の交通指導員制度を設け、次の方を委嘱しました。(敬称省略)

- 西川 一彦 (入膳)
- 田原 進 (入膳)
- 目沢 勇 (上野)
- 吉田 好雄 (小杉)
- 金沢 嘉一 (上野)
- 笹島 久生 (東狐)
- 吉田 弘 (桐山)
- 川原喜美子 (青木)
- 沢谷 悦子 (入膳)

は、行政相談委員の上田秀雄さん(入膳)が相談に乗って下さいますが、上田さんは四十四年四月一日から今年三月末までに道路に関する相談など五十九件を処理するとともに、各地で行政懇談会などを実施して、地域行政の民主化、能率化に貢献しておられます。

富山行政監察局では、その地道な努力を高く評価し、局長より感謝状が贈られることになりましたが、「その人の身になって相談にのりたい」という上田さんの態度に、相談する人のほとんどが満足感を抱いて帰るようです。なおこの相談については、個人の秘密は固く守られますので、安心して気軽にご相談下さい。

北電だより



これは危険です

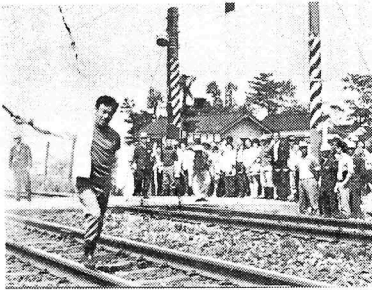
すぐなおしませう
ヒューズは切れるのが役目、代役は絶対禁物です。針金ですと、大きな電流がどんどん流れても切れず、火災の原因になります。丸付きヒューズに取り替えてください。



知っている便利

けり光灯の寿命は約七千五百時間。これは明るさが初めの約半分以下がるまでの時間です。暗くなったり、メラメラしたらお取り替え下さい。

西入善駅で
踏切非常訓練



写真は二百人が参加して行なわれた訓練 (五月四日)



谷雪枝さんを
厚生大臣表彰

去る五月十七日、東京都千代田区共立講堂で開催された。第五回全国保健衛生大会の席上、谷雪枝さん(古黒部)が厚生大臣から、公衆衛生事業功労者として表彰されました。

谷さんは永年にわたって結核予防事業、母子衛生事業、食生活改善組織の育成に尽くされた功績が認められたものです。

高田建設

真岩土建

優良工事コンクール

昭和四十六年度の入善町優良工事コンクールの表彰式は、去る五月二十五日町長室で行なわれました。

このコンクールは、工事関係者のモラルと研究心の高揚をはかるために行なったもので、施工技術、資材の良否、竣工期限の遵守を重点に、入善町建設協会長、魚津農地林務事務所長、入善土木事務所長、助役、企画財政課長、建設課長が審査にあたり、成績が優秀であった次の六業者にトロフィーを贈りました。

(3) 広報にゆうぜん

第一部(工事請負額百万円以上)

一位 高田建設(雇用促進住宅取付道路工事)

二位 広川建設(町道道下縦断線改良工事)

三位 石川建設(布合川河口災害復旧工事)

杉沢組(町道踊場線歩道取付工事)

第二部(工事請負額百万円未満)

一位 真岩土建(町道春日荒)

又線改良工事)

二位 森田建設(町道上原縦断線床板橋継足工事)

感謝状

上田さんには

行政相談委員の

身近な問題から大きな問題まで、行政に対する苦情について

区長さんには



(敬称省略) ◎は地区区長会長

15 区	14 区	13 区	12 区	11 区	10 区	9 区	8 区	7 区	6 区	青島区	上田区	神林区	▽入善地区
竹内道夫	紫垣久光	能島知行	竹内与吉	◎田原吉郎	田中昌男	板谷政英	田中文次郎	藤井敏和	長谷川一郎	大角秀尚	上田正作	米原茂雄	
◇2区	上野1区	森	▽上原地区	長井保之	五十里住宅	西田安則	東洋紡社宅	君島綿健次	五十里鶴松	田中竹島	17区	16区	
松田俊夫	森信作	松田俊夫	松田俊夫	松田俊夫	松田俊夫	松田俊夫	松田俊夫	松田俊夫	松田俊夫	松田俊夫	松田俊夫	松田俊夫	松田俊夫
五十里	神子沢	三ツ家	農愛	宮坪	国道筋	目川	三島	柴垣	木根	西坪	東坪	町組	中北
浜田多計男	高島与一	◎広田久吉	◎伊佐吉	長田隆一	名取川豊吉	杉沢忠義	木沢広作	上島一男	高沢善作	野沢宗正	松原与四松	◎広島秀二	西川利一
▽飯野地区	▽飯野地区	▽飯野地区	▽飯野地区	▽飯野地区	▽飯野地区	▽飯野地区	▽飯野地区	▽飯野地区	▽飯野地区	▽飯野地区	▽飯野地区	▽飯野地区	▽飯野地区
下飯野新	米島春三	高瀬勇作	下飯野清治	伊多清三	伊多清三	伊多清三	伊多清三	伊多清三	伊多清三	伊多清三	伊多清三	伊多清三	伊多清三
9区	8区	7区	▽新屋地区	町新屋	町新屋	町新屋	町新屋	町新屋	町新屋	町新屋	町新屋	町新屋	町新屋
松岡新晴	高島行雄	福沢万次	◎亀田盛開	高源弘	高源弘	高源弘	高源弘	高源弘	高源弘	高源弘	高源弘	高源弘	高源弘
▽野中地区	▽野中地区	▽野中地区	▽野中地区	▽野中地区	▽野中地区	▽野中地区	▽野中地区	▽野中地区	▽野中地区	▽野中地区	▽野中地区	▽野中地区	▽野中地区
中江	中江	中江	中江	中江	中江	中江	中江	中江	中江	中江	中江	中江	中江

大型郵便受箱を

取り付けて下さい

表札も兼用できます

ぬれた玄関や庭先に郵便物が落ちて、大切な便りがよごれたり判らなくなるのがよくあります。このため郵政省では、四十四年四月から五か年計画で、全戸に大型郵便受箱を設置されるよう勧奨運動を展開してきましたが、今年四月には、本町の約九十パーセントの家庭に郵政省の標準規格の大型郵便受箱を設置していただきました。

郵便受箱は、配達された郵便物を風雨から保護するばかりでなく、郵便物の配達場所を明確にする。いわば燈台のような役割を果たしてくれるのです。また標準規格の受箱は、ほとんどの郵便物が収容できますし、家族の名前や同居人の名前も記入できるようにしており、表札も兼用できる点から誤配達の防止にも役立っています。郵便受箱を設置していない方は、郵政省の標準規格の受箱をお備え下さい。なお設置場所は次のようなところがより効果的です。

○へいで囲まれた家は、道路に面した門またはその附近

○階段や傾斜路などを利用して出入りする家では、道路に面したその昇降口附近

○二階建のアパートなどは、一階の出入口またはその附近

○路面からの高さは受箱の差入

笑顔で動き感謝で貯蓄

行事予定

◎第十四回入善町民バレーボール大会
八月六日(日)
総合グラウンド

◎第七回入善町民水泳大会
八月七日(月)
中央プール

体協だより



口がおよそ一・三メートルとなる位置
標準規格の郵便箱の価格は七百円です。見本は入善郵便局、舟見郵便局にあります。

転居届は

十四日以内に

最近、家屋の新築や改築がよく行なわれていますが、住所地(番地)が変わったときはすみやかに(十四日以内)に、役場の窓口で手続きして下さい。なお番地がわからない場合は、税務課で地図を閲覧して確かめて下さい。

◎第十一回町民体育大会卓球競技会
八月二十日(日)

◎第十一回町民体育大会ソフトボール競技会
八月二十日(日)

◎第十一回町民体育大会総合グラウンド
十月二十九日(日)

◎雨天の場合取り止め
(雨天の場合取り止め)

防ぐことができる

成人病

(その2)

脳卒中は高血圧予防が第一

一般的に病気を予防するにはその病気の原因をはっきりとつかんで、その原因に対する対策をたてる必要があるであり、このことは第一次の予防と申せましょう。

脳卒中や心臓病では、いづれも高血圧や動脈硬化がその大きな原因となっているので、まず高血圧症や動脈硬化症にならないように予防することが第一次の予防であり、高血圧症や動脈硬化症になったとしても、早いうちに病気を発見し、早期に適切な治療や必要な生活規正をうければ、脳卒中や心臓病を防ぐことが可能です。これがいわば第二次的な予防です。

脳卒中は、脳の急性の血液循環障害によっておこり、その結果意識が侵かされたり、運動や知覚のマヒをおこします。また脳卒中は、脳出血、脳血栓、脳塞栓およびくも膜下出血などでおこることがあります。

脳出血は、脳の動脈が硬化したりこぶができたりにして、血管が弱くなっているところに血管が急に高まり、血管が破れて出血をおこすもので、多くの場合深い昏睡とともに半身のマヒがおこります。脳出血の誘因には過労、精神不安、寒冷刺激などがあげられ、その多くは、活動中におこるのが特色です。

脳血栓は、脳の動脈が血液のかたまりでつまるためにおこるもので、その血管によって栄養をうけている脳の組織が破壊されるものです。多くの場合、前駆症状としてめまい、頭痛、口のもつれ、手足のしびれなどがみられます。この脳血栓の発作はくりかえされる傾向があり、その度ごとに症状がひどくなる

ことが多いものです。脳塞栓は、心臓弁膜症、心内

膜炎、心臓衰弱などによってできた血液のかたまりが、脳動脈につまっておこるもので、症状などは脳血栓と同様です。

くも膜下出血は、くも膜下腔というところの動脈に、小さな動脈瘤(こぶ)などができて、それが血圧が高くなると破れて出血するものです。頭痛がひどく意識が混濁しますが、手や足のマヒは通常おこりません。

血圧の判定基準

区分	最大血圧		
	140mmHg未満	140mmHg以上 160mmHg未満	160mmHg以上
収縮血圧	90mmHg未満	90mmHg以上 95mmHg未満	95mmHg以上
拡張血圧	95mmHg以上	95mmHg以上	95mmHg以上

健康診断の必要性

このように脳卒中の土台は、高血圧があることによつておこるものですから、その予防としては、高血圧症を予防することが第一にあげられます。

高血圧は、わたしたちのからだにいろいろの影響を与えますが、本態性高血圧などでは、血圧が高くても必ずしも自覚症状があるとは限りません。頭痛、頭痛、肩こりなどの自覚症状が全くない場合も多いのです。したがって、高血圧症を予防するために、いうまでもなく血圧の測定が必要になります。しかも血圧は気温、運動などいろいろの要因で変動しやすいものであるので、たびたび血圧測定をうけ、単に高血圧を見つけるだけでなく、個人個人が自分の血圧値とその意味を知っておく必要があり、これが健康管理の第一歩と申せましょう。これがま

た早期発見、早期治療にもつながってくるものです。

最近かなり普及してきた集団検診を利用することも一方法ですし、医師の診察をうけることもよいでしょう。そこで異常があれば精密検査をうけなければなりません。精密検査で高血圧や動脈硬化、心臓病などの診断がくだつたら、適正な治療や生活指導が医師により行なわれます。このことが、高血圧や動脈硬化に引き続いておこる可能性のある、脳卒中や心臓病の予防になるのです。

高血圧の健康管理

食生活の注意

中年になってからも、若い人と同じような食生活をしていると肥りすぎになり、高血圧や動脈硬化がひどくなったり、心臓にも負担がかかるのでよくありません。高血圧の人ではもちろんのこと、健康な人でも四十歳を過ぎたら、それなりの食生活の規制が必要ですよ。

(1) 肥満の防止

肥りすぎを防ぐには摂取カロリー量を制限し、適当な体重を維持する必要があります。標準体重としてよく使われているのは身長(センチ)から一〇〇を引いた数(キログラム)の九割とされています。

体重を減らすには米飯を少なくし、その代りに副食物として

牛乳、卵、肉、野菜、くだものなどを十分にとることが大切です。一般に中年以降は、摂取カロリーに対して運動不足になる傾向もありますので、適当な運動によりエネルギーの放出も一助になります。

(2) 塩分の制限

食塩の成分の中のナトリウムのとりすぎが、高血圧の原因と考えられています。実際にも高血圧者は食塩の制限を行なうのが常識になっており、これだけでも血圧が低下することがあります。普通日本人は、一日に約十五グラム位の食塩が必要といわれていますので、自分の体にあつた量で、できるならばこれ以下にする工夫が必要になります。とくに高血圧といわれた人は、一日十グラム前後に制限する必要があります。そのためには材料の選び方、調理方法、食べ方についても工夫しなければなりません。

(3) 動物性脂肪の制限

脂肪については、以前ほど厳格に制限する必要がないと考えられるようになりましたが、肉のおぶら身などの動物性の脂肪を大量にとるとは、やはり動脈硬化の原因にもなるので、ある程度ひかえた方がよいようです。これに反し米油、ごま油、サラダ油など、植物性の脂肪を多くとることが大切です。(コレステロールについては次号で……………)

一日にとりたい量

食品名	数量(g)	目安量
米(強化米)	500	茶わん軽く4杯
飯(表入り)	130	トーストパン2枚
パン	100	じゃがいも中1個
いも	20	大きじ2
砂糖	10	小さじ1
植物油	360	2本
牛乳	80	1切
魚肉	30	ささみ1切
卵	50	1個
とうふ	50	6分の1丁
みそ	20	大きじ1
野菜	100	ほうれん草 3分の1束
黄野菜	100	大根で中丸4cm長
その他野菜	100	リンゴ 中1個
果実	200	ワカメもどしてカップ半分
海藻	5	

納税ありがとう

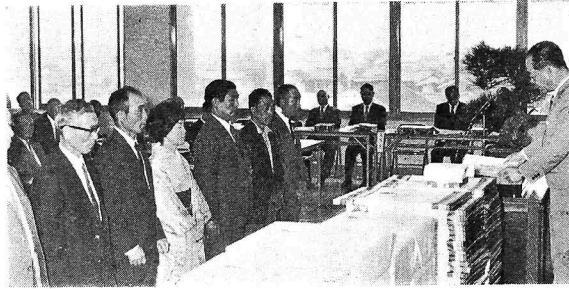
ございました

税務課では五月の末で納税成績を調べたところ、一般会計では九九・九九六%、国保会計でも九九・九六%の好成績であることがわかりました。

このため滞納は、一般会計で四件、一万二千円、国保会計で七件、三万六千円だけとなりました。

お蔭様で、町では皆さんから納めていただいた税金をもとに、皆さんのしあわせを守る事業や、町の産業発展のために大きく飛躍をすることができました。皆さんの納税協力に対し心からお礼を申し上げます。

←優良納税者の表彰式



収入

- (単位千円)(内は収納率)
- 町民税 一一三・三五三 (九九・九九五%)
- 固定資産税 一四〇・九九九 (九九・九九九%)
- 軽自動車税 八・一八〇 (一〇〇・〇〇%)
- たばこ消費税 三〇・六五 (一〇〇・〇〇%)
- 電気ガス税 二四・七四二 (一〇〇・〇〇%)
- 木材引取税 二五 (一〇〇・〇〇%)
- 合計 三一七・九三六 (九九・九九六%)
- 保険税 一〇一・九一〇 (九九・九六%)

四十六年度の

優良納税者を表彰

- ▽優良納税者△
- 米原茂雄(神林) 竹内豊次
 - 郎(入膳) 宝泉兵一(吉原)
 - 笹原竹松(木根) 嶋田久徳
 - (高島) 山田六之助(青崎)
 - 松島雅雄(福島) 新田林作
 - (新屋) 松田誠一(小杉)
 - 紺田重一(八幡) 内島弘之
 - (舟見) 盛山 茂(今江)
- ▽優良納税貯蓄組合△
- (三年連続納期内完納)
 - 東狐国道筋 芦崎機関長会
 - 芦崎船長会 五十里 芦崎二

- 区 芦崎三区 東狐三ツツ
- 上飯野中央 小摺戸四区
- (五年連続納期内完納)
- 君島 入善十一区 吉原二区
- 上飯野新 芦崎一区 桐山新
- 桐山三区 朝日町下山新
- (十年連続納期内完納)
- 上野四区 高瀬 上村 中南
- 中北 町組 東坪 西坪 柴
- 垣 西島 三島 目川 墓ノ
- 木 桐山二区 横山一区 横
- 山二区 横山三区 横山四区
- 藤原 舟見一区 舟見二区
- 舟見七区 舟見八区 上今江
- ▽永年勤続納税貯蓄組合長△
- 上田義信

わたしたちが、一日も早くマイホームの夢を実現できるように、また、どんな住宅が建築されて景気がよくなるように、所得税に

住宅取得控除制度が新設されました。

これはことしの一月一日から来年の十二月三十一日までの間に持ち家の建設にとりかか

つた者、または購入して六か月以内に自分でそこに住んだ方に対して三年間、毎年二万円を限度として税額控除(所得から差し引くのではなく、税額から差し引いてもらえるので大変有利にか)

マイホームの建設促進に
住宅取得控除制度
所得税で3年間税額控除

町民税は 八百万円を減税

六月には個人町民税の納税通知書を送りましたが、ことは各種控除額の引き上げによって八百万円の減税を実施しました。

なお減税は次の方法によって行なっております。

- (1)基礎、配偶者、扶養の三控除の各一万円引き上げ
- (2)障害者控除等の各一万円引き上げ
- (3)配偶者および扶養控除の適用要件である所得限度の引き上げ
- (4)心身障害者扶養共済制度にもとづく掛金の金額所得控除
- (5)障害者等についての非課税範囲を年三十八万円まで拡大
- (6)個人の白色専従者控除限度額の一萬五千元引き上げ
- (7)認定中小企業者の純損失の繰越し控除期間の二年間延長

自分に住む家で、床面積が百二十平方メートル(三十六・三坪)以下の新築家屋に限られます。したがって、貸家や増改築の場合は含まれませんが、マンション、建て売り住宅などで、新築後まだ誰も使ったことのないものを買う場合も対象になります。なお、店と、住宅をかねている建物の場合、床面積の二分の一以上が居住用の部分でなければなりません。また、この方法によって所得税額から差し引かれる金額は、手に入れた家屋の標準取得価額の一パーセントにあたる金額(最高二万円)ですが、この標準取得価格は床面積三・三平方メートル(坪)当たり十万円として計算したものです。

(8)その他 この結果、四十七年度の個人町民税の課税最低限(住民税所得割の場合)は次のようになります。

夫婦と子ども二人のサラリーマン世帯では、四十六年度七十七万八千九百一円から約七万七千円引き上げて、八十万四千八百七十一円までは所得割がかからなくなりました。

家屋の一斉調査

実施時期 6月～10月
実施区域 舟見地区を除く全地区

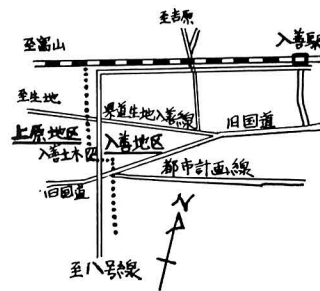
具体的な日程は後日回覧板等でお知らせいたします

入善町税務課

「七」

入善 上原の境界について

町の発展と共に道路網が整備され、急速に宅地化してきました、従来の行政区画のみで、区の境界とすることが困難になってきました。このため町では、関係区長さん方と協議して、次の図のような境界にすることに決定しましたので、今後住宅の新築、転居届の際、これを念頭において手続きして下さい。



便利でお得な

口座振替

税金(町税)を口座振替で支払いますと、納付書一期、一枚ごとに十五円の補助金が部落の納税貯蓄組合へ入ってきますので、世帯数三十二のF部落では部落ぐるみ口座振替に加入しており、口座振替の補助金だけで九千六百十五円になります。このほか、忙しいのにわざわざ税金を納めにゆく手間もはぶけますし、ウツカリ滞納して利

息をとられたり、督促状をもらったりすることもなくなります。便利で有利な口座振替をぜひ利用しましょう。

口座振替の申込方法

口座振替依頼書(緑色の用紙)に住所氏名、その他必要な事項を書き込み、ハンコを押して自分が預金している農協、または銀行へ提出するだけでよい。用紙は農協支所、銀行、役場などに備えてあります。なおくわしいことは町の税務課(電話七二局一〇〇番)へおたずね下さい。

今度は

もらえるかも……

旧軍人として一定以上の在職年数のある人には、軍人恩給が支給されます。この恩給算定の基礎となる軍人としての在職年数は、実在職年数(外地での抑留期間を含む)に従軍した地域、期間などによってそれぞれ定められている追加年を加え、さらに他の公務員(文官、警官、教員など)の経歴のある人は、その期間を通算して計算されます。

この加算、通算の方法、種類や内容は恩給法に定めてありますが、それらは過去いくたびかの法律改正によって、順次制定追加されてきたものです。したがって新しく恩給のつく人(加算あるいは通算で、在職年数が

恩給年限に達する人)や、現在恩給受給者で、裁定の基礎となつた在職年数がさらに延長する人がでてきますので、それぞれの法律の適用期限内に手続を済ませて下さい。期限内に手続が行なわれないと、時効により無効となります。軍人恩給についてくわしいことは、役場の民生課厚生係へ問い合せ下さい。

七月十四日

農業委員の選挙

七月十四日は農業委員会委員の選挙の日です。

農業委員会は、農業および農業者の利益代表機関であり、きびしい農業情勢に対処した活動をしております。つまり農地などの売買や貸借についての許可、農地利用関係の調整、自作農の創設維持、土地改良法に基づく交換分合、農地に関する争議の防止などのほか、農業および農村の振興計画の樹立と推進、農業経営の合理化や農家生活の改善など、農業者についてのすべての問題をとり上げ解決をはかるなど、極めて大切な仕事をしております。

このような重要な役割をもつ農業委員会委員の選挙は、国会議員や町議会議員の選挙と同様、公職選挙法によって選挙されますので、公正な見識をもち、みずからの活動によって、その任務をつらぬきとおすことのできる人に一票を投じましょう。

夏山の遭難を防ぎましょう

夏山登山のシーズンが訪れましたが、朝日岳では毎年登山者が増えています。このことは体力練成に、レジャーに大変結構なことです。しかしひとつまじがうと、恐ろしい遭難につながることを忘れてはなりません。今年もすでに二重遭難事故が発生しており、一人が死亡していますが、しばらくなかった朝日山系の事故として、関係者に大変なショックを与えました。山の遭難では、天候の急変による遭難を除いては、転落事故が一番多いということですが、安全なコースと、日程に余裕のある計画をたて、慎重な上に慎重な行動をとり、ときには引き返す勇気をもつことが大切なことです。

町職員採用

(六月一日付)

- 寺林千恵子
- 杉沢 栄子
- 前田 康子



あたたかいご芳志を感謝いたします

入善町善意銀行 (敬称省略)

現金の部 4月27日~5月31日

預託(寄附)	内容
入膳山本正勝 5,000円	社会事業資金として毎月
柴田忠義 1,500円	タバコをやめて毎月
上野入江はる 50,000円	戦災被災者を世話し
朝日町入江はる 20,000円	てをいただいたお礼金を
入善町連合青年団 14,000円	寄附
横山校下青年団 5,900円	助け合い協賛金として
入膳中井直義 10,000円	社会事業資金に
入膳宮野喜一 5,100円	ダンスパーティ収益金を
東洋紡社 639円	亡母の供養として
福島若島修一 60,000円	社会事業資金に
計 10件	ボリング会費の残金を
	1円、5円玉にて
	亡長女の供養として
	小摺戸小、黒東中へ
	各30,000円指定寄附
計 10件	172,139円

春季募金に協力を

本年も日赤社資増強運動が始まっております。みなさん方のあたたかいご協力をお願いします

一世帯あたり募金目標額	
日赤社資	240円
県護国神社奉賛会費	140円
更生保護事業資金	30円
社会事業資金	20円
	50円

あなたもぜひ献血を

7月12日午前10時~午後3時30分まで入善町中央公民館前へ県の献血車白バト号がきます。一人でも多く献血に協力下さい。

七月は社会を明るくする運動月間

住民の力で防ごう 少年非行

最近の少年非行、少年犯罪のなかで特に注目されるのが、十四、五歳の年少少年の非行問題です。中学生にあたるこの年齢の少年たちは、身体的な面での成長は目を見はらせるものがありますが、精神的な面の発達はまだこれと並行していませんし、情緒的にも不安定で、環境の影響を受けやすい傾向が強くなります。

非行の実態をみますと、窃盗では物ほしきやスリルを求めての万引きとか、自転車を盗んだりするものが多く、恐かついつても路上や学校で、同じ年ごろの少年から、少額の金銭をたかるといったようなものが大部分です。暴力をふるう事件でも学校や路上などで、同年輩の友人や顔見知りの少年を相手にしたけんか程度が目立ちます。また二人以上組んで行なうのが特徴で、約半数に不良交友関係が見られます。

非行を犯した中学生の調査結果によれば、学校のなかでの安定感が乏しく、先生や友だちとの関係がうまくいかないものや将来の進路についても、十分な見通しをもっていないものが目立っています。また生活のなかで、余暇時間の占める割合が大きく、活動がたく家庭の外に向かう傾向が見られることや、テレビの影響が大きいことなどが明らかにされています。そしてその非行は、学校生活と家庭生活との間にまたがる、正午から午後六時ごろまでの間が過半数です。

家庭裁判所や保護観察所では、非行少年についてひとりひとり、その性格や環境の問題点を科学的に調査したうえ、どうすれば非行を繰り返すことを防ぎ、健全に育成することができるといわれています。しかし少年非行の問題は、裁判所や警察、児童相談所、保護観察所など関係機関だけで解決できるものではありません。非行を犯す前の段階や、非行性の進まない段階で、家庭、学校、地域社会の指導教育に期待されるところがきわめて大きく、「早期発見、早期治療」こそ、少年非行対策の鉄則です。

そのためには、家庭、学校、地域社会と関係機関が、それぞれの立場で少年の実態に十分関心を払い、相互に緊密な連絡と協力をはかることが望まれます。なお、七月は「社会を明るくする運動月間」として、国民総ぐるみの運動が展開されます。わたしたちの町でも、保護司会を中心として、非行防止についての座談会や映画会を実施しますが、単なる掛け声だけではなく、まずわが家の中をながめまわし、明るい家庭づくりから手掛かりたいものです。



7月の当直医		
2日	— 中川	TEL72-0336
9日	— 米沢	TEL72-0039
16日	— 柚木	TEL72-0120
23日	— 坂本	TEL72-1816
30日	— 山本	TEL72-0312

救急車は119番で

内職巡回相談

▼とき 七月二十一日
(午後一時〜三時三十分)
▼あつせんする主な内職
レース編み、ししゅう

▼場所 入善町中央公民館
編物

飲酒運転事故のもと

(飯野中一年宮島泰子さんの作品)

おめでたとおくやみ

住所	氏名	保護者名	続柄
住所	岩崎さゆり	泰宏	長女
舟見	金森雅樹	昭雄	長男
下原	松波干砂香	導範	長女
吉原			

住所	氏名	年齢	世帯主
住野	草島 かつた	93	ヤチヨ
上野	山崎 ひな	66	政一
芦崎	米沢興四郎	73	隆
新屋	藤田 繁次	72	與一
入膳	上田 善一	50	本人
舟見	鍋谷 徳義	53	本人
下飯野	神戸 チョ	71	喜吉
板屋	竹田 イト	68	政市
入膳	黒崎 友子	36	信吉
春日	高見常次郎	77	久松
東狐	細田 つい	78	宗作
今江	松平 ふさ	81	重樹
上野	池田 ふさ	75	與吉
新屋	下町 学	1	徳興
小摺戸	伊林 善彦	88	はちい
入膳	野口由次郎	74	本人
上野	草島仙太郎	74	ヤチヨ
舟見	入江 利次	66	本人
下川	水野 やよ	90	健造
目川	杉沢 つや	70	健造
愛場	金山 栄作	79	本人
高島	困 ゆき	79	本人
吉原	保原龜次郎	79	正雄
吉原	上原與三吉	72	本人
東狐	細田 助造	71	本人
新屋	橋本健志	洋昭	長男
木根	高沢麗子	勝昭	2女
入膳	能島利弥	賢	長男
入膳	松島真由美	昇	長女
入膳	米沢和美	定	長女
入膳	西島一浩	博	長男
入膳	井林春生	康弘	長男
小摺戸	金山 仁	和良	長男
中膳	米沢哲也	實	長男
上野	石塚義誠	武夫	長男
上野	飯作清宏	進	長男
上野	飯作清宏	春樹	長男
上野	古本治子	登	長女
東狐	古田裕子	勇一	長男
横山	野口裕季	政明	長男
入膳	米沢孝枝	三郎	長男
青膳	広川幸信	三郎	長男
青膳	大橋 史	秋光	2女
目川	杉沢優子	信義	長女
小杉	中田由香	茂雄	長女
五十里	飯作美和子	明久	2女
下野	梨木孝人	之孝	長男
浦山	中易智栄	源良	長男
入膳	大角真由美	武義	長女
入膳	藤井麻弥	満	長女
入膳	藤井麻衣	満	長女
舟見	小森成紀	均	長男

おくやみ(死亡)