

# 老報 にわかせん

発行 富山県入善町役場  
 編集発行責任者 西尾三郎  
 印刷 森下印刷所  
 昭和47年12月1日発行

## No. 186

待望の

福祉会館が完成

「素晴らしい」に尽きる結婚式場

待ちに待った入善町武村福祉会館が完成し、去る十一月三日には、会館寄附者である名誉町民武村米蔵さんや武村富治夫専務をはじめ、関係者多数が参列して竣工式をあげました。

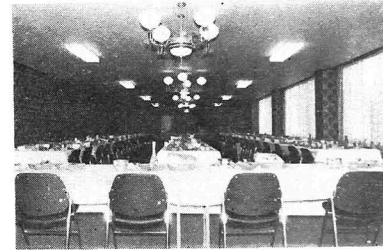
ちょうどこの日は入善まつりとあつて、町中心街は相当の人出でにぎわい、武村さんの生れ故郷である吉原地区からは、吉原木やりと屋形船が、下山からは獅子舞、西町はひき山車、入善中学校のプラスチックバンド、婦人会の入善音頭町ながしの一行など、次から次へと祝福の歌や踊りをくりひろげました。



真 (上) 武村記念室では武村さん本人(左)に出迎えられて参観者もびつくり  
 (下) 堂々完成した武村福祉会館の全景



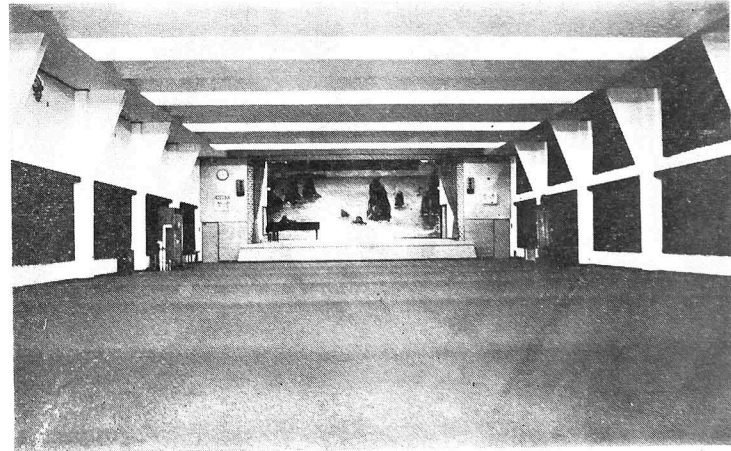
|             |              |
|-------------|--------------|
| 人口          | 28,313 (-47) |
| { 男         | 13,283 (-33) |
| { 女         | 15,030 (-14) |
| 世帯数         | 6,696 (-7)   |
| ( ) 内は前月比   |              |
| 11月1日現在住民登録 |              |



写真(上)は結婚式場  
(右)は披露室

披露室は三室

六十、八十、百二十名収容



二千名収容できる大ホール

## 安い料金で

## 豪華な式と披露宴

町では、武村さんから寄附を受けた福祉会館の落成を記念して、四日には野口五郎ショー、十四日には民謡姉妹ショーを開きました。野口五郎ショーには県外から見に来た者もあって、ホールは終日黄色い声援が飛び、女子中学生や女子高校生で占拠された格好でした。

また五日と六日の両日は、住民参観日として一般に開放しましたが、ロビーのシャンデリアや結婚式の豪華さには、延べ三千人を越す参観者も、ただただ、驚きとため息の連続だったようです。

ところで町では、この会館の使用規則や使用料を定めましたが、結婚式場や披露室の豪華さにくらべ、使用料が大変安いとなかなかの好評で、長男の結婚式にきた父親は、「わたしらも金婚式には借りられないものですか」と、真剣な表情でたずね

### 主な

### 使用規則

- 使用申込み……九十日前から受付けします
- 使用料……前納
- ・土曜、日曜、祝日……別表に二割を加えた額
- ・暖冷房中……二割を加えた額
- ・公用、公益……五割以内減額
- ・営利を目的……十割以内増額
- ・使用時間超過……一時間増すごとに二割を加えた額

(注)別表は室の使用料を示したものであり、結婚式や披露宴等には、挙式料(三、〇〇〇円) 供物料(二、〇〇〇円) 程度) 白布クリーニング料(一人三十円)、備品損耗料(一人二十円)、燃料費(一人十円)などを加算します。

(単位 円)

| 使用室  | 使用時間        | 午前9時  | 午前9時   | 午前9時   | 午後1時   | 午後5時   | 午後1時   |       |
|------|-------------|-------|--------|--------|--------|--------|--------|-------|
|      |             | 正     | 午後5時   | 午後10時  | 午後5時   | 午後10時  | 午後10時  |       |
| 一階   | 大ホール        | 5,000 | 15,000 | 22,000 | 10,000 | 12,000 | 17,000 |       |
|      | 老人保養室       | 1,500 | 4,700  | 7,000  | 3,200  | 3,700  | 5,500  |       |
| 二階   | 会議室         | 第1    | 700    | 2,000  | 2,900  | 1,300  | 1,500  | 2,200 |
|      |             | 第2    | 400    | 1,200  | 1,700  | 800    | 900    | 1,300 |
|      |             | 第3    | 400    | 1,200  | 1,700  | 800    | 900    | 1,300 |
|      | 青年研修室       | 300   | 900    | 1,300  | 600    | 700    | 1,000  |       |
|      | 調理研修室       | 1,000 | 3,100  | 4,600  | 2,100  | 2,400  | 3,600  |       |
| 三階   | 披露室         | 第1    | 2,500  | 4,100  | 6,000  | 2,700  | 3,400  | 4,800 |
|      |             | 第2    | 2,000  | 3,000  | 4,200  | 2,000  | 2,400  | 3,400 |
|      |             | 第3    | 1,000  | 2,400  | 3,500  | 1,600  | 2,000  | 2,800 |
|      | 来賓控室        | 500   | 1,100  | 1,500  | 700    | 900    | 1,200  |       |
| 結婚式場 | 1組1回(3時間以内) |       |        | 3,500  |        |        |        |       |

備考 結婚式場と同時に各室を使用する場合に限り、1回につき(3時間以内)その使用料は9時から正午までの使用料の額とする。

# 分譲宅地を造成

西側には児童公園も

昨年、上野地内に造成した分譲宅地は、希望者が殺到してまたたくまに売り切れ、現在では六十戸以上もが整然と建ち並ぶ文字通りの住宅団地となりました。

町では引き続き、桐山地内の約二万平方メートルの土地に、五十戸分の分譲宅地を造成し、希望者に分譲することにしました。この分譲宅地は、桐山公営住宅の北側に位置し、交通の便も申し分がない場所のうえ、先に行なった「公園都市宣言」を基調として、その西側（約六千平方メートル）に児童公園をつくりますので、高級住宅団地になりそうです。

## 分譲宅地の内容

- (1) 桐山公営住宅（入善中学校の北北東にある）の北に位置します。
- (2) 宅地は盛土まで完了し、道路や側溝なども完成したものです。
- (3) 電気、水道、下水処理（水洗便所が可能）、ガス配管などの諸施設を完備しており、すぐ取り付けできるようにしています。
- (4) 駐車場の用地も確保してあります。またこの分譲宅地の西側には、約六千平方メートルの児童公園を造成します。子ども達の遊場を備えた高級住宅街になること必至です。

## 分譲要綱

○目的 町内在住者、もしくは町外の者で、本町で新たに宅地を求めて住居を構え、永住する目的の者にこの土地を分譲し、住宅対策の推進をは

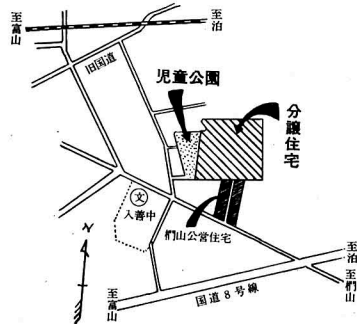
かるうとするものです。

○分譲条件 分譲を受けた者は昭和五十三年三月までに住宅を建築し、新たに世帯を構えなければなりません。

○分譲面積 一区画三百八十六平方メートル（約百十六坪）から二百八十八平方メートル（約八十七坪）までいろいろありますが、平均三百三十平方メートル（約百坪）

○分譲価額 用地買収費、補償補てん費、整地工事費、その他造成に要する諸経費の総額を、分譲宅地面積で除して算出する。（三・三平方メートル（坪）当たり概ね一万六千円から一万八千円になる見込みです。平均一万六千八百円）

○分譲方法 分譲希望者の第一次申込受付は十二月二十日で締切り、分譲審議会にかけて資格審査して分譲者を決定する。資格該当者が分譲区画数を超える場合は、抽選によって決定する。分譲場所別単価は、専門家の意見を聞き決めます。



分譲場所の決定については、申込者の希望によりますが、重複する場合は抽選を行います。

○代金納入方法 購入契約と同

お年寄りを

交通事故から

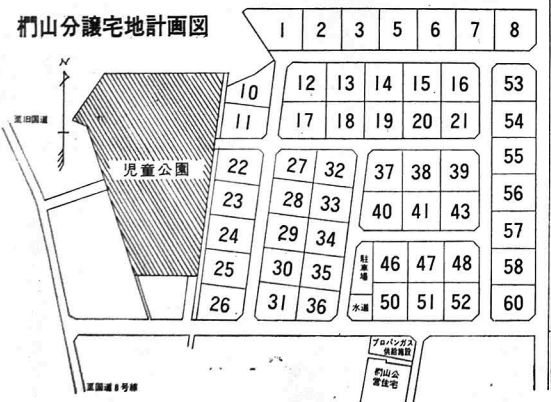
守る運動

12月31日まで

時に二分の一を納め、残金は五か年間の均等納入とする。その際の利率は年七分二厘。

○分譲申込みの受付 第一次申込みの受付は、十二月二十日まで企画財政課で行なっています。

桐山分譲宅地計画図

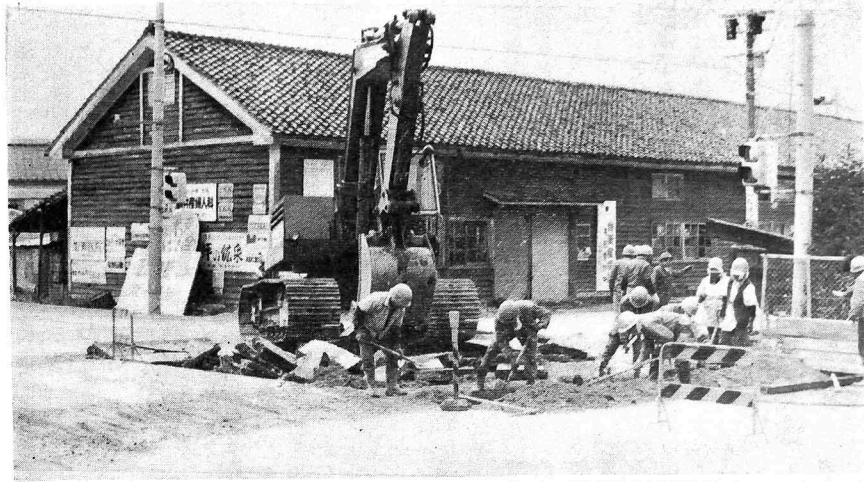


あなたは今安全運転をしていますか

入善郵便局前の

地下歩道工事始まる

明年三月中に完成



八号線役場前は

50キロ制限です

国道八号線での事故増加にとめない、追越し禁止とスピード制限の区間が多くなったのは今年の特徴ですが、いまだに猛スピードで走る車が後を断ちません。スピードの出し過ぎが事故につながっているのです。

通り抜け禁止

役場東側の取付道路は、役場へ用事で来られる方のための道路です。通り抜けや路上駐車は遠慮下さい。また、福祉会館に用事の方の車は、必ず警察前側より入って下さい。一方通行です。

年賀状は

早めに

贈答小包は十五日までに

郵便局では、年年増加する年賀状を元旦に完全配達するために、局舎を臨時拡張したり、アルバイトを雇用するなど、万全の体制を整えております。

しかし、年末には平常の五倍もの郵便物が出まわるため、おしせまって出された年賀状は、元旦配達もあやういこととなります。年賀状は二十二日までに出して下さい。

▽郵便番号は忘れず記入を

▽あて名はくわしく正確に

▽方面別に分けて(「年賀入善町あて」)

▽「舟見を除く」

▽「年賀県外あて」

▽お年玉つき年賀はがき以外の

はがきで年賀状を出すときは、表面の見やすいところに

「年賀」と朱書きを

保険料の払込証明書

発行について

今年も所得税の年末調整の時期となりましたが、郵便局の簡易保険に加入の方で、一契約一年間九千円(月額七百五十円)以上を払込みした場合、証明書を添付することにより、生命保険料控除を受けることができます。

例年のことながら年末は、郵便局の窓口は相当混雑します。そこで、窓口での待合時間を短くするために、次のことに協力下さい。

○証明書交付の請求する場合

保険料領収帳か保険証書、婦人会で団体払込みしている方は、団体保険カードを呈示して下さい。

○電話で請求する場合

一か月分の保険料と契約者名を申し出て下さい。

○証明書の交付請求できる局

簡易郵便局を除く町内各郵便局

第11回 町民体育大会  
舟見が2年連続優勝

○成績

| 順位 | 地区名  | 得点   |
|----|------|------|
| 一位 | 舟見地区 | 八三   |
| 二位 | 入善   | 七一   |
| 三位 | 上原   | 七〇   |
| 四位 | 小摺戸  | 六二・五 |
| 五位 | 飯野   | 六二   |
| 六位 | 新屋   | 六〇・五 |
| 七位 | 青木   | 五五   |
| 八位 | 野中   | 五四   |
| 九位 | 横山   | 四五   |
| 十位 | 桐山   | 四四   |



優勝旗は二年連続舟見地区へ(十月二十九日)



郵便局の七倍保障保険ができましたぜひどうぞ

家庭裁判所だより

# 精神障害者の保護

最近、精神障害者による犯罪やその人権問題などで、世間の関心もたかまっています。

精神衛生対策そのものは厚生行政の問題ですが、精神障害者の保護については、家庭裁判所も重要な役割をもっています。

精神衛生法では、精神障害者の保護のために「保護義務者」の制度を設けており、医師に協力して精神障害者に治療を受けさせたり、精神障害者自身を傷つけたり他人に害を及ぼさないように行動を監督し、さらにはその財産上の利益を保護するなど、精神障害者の生活全般にわたって保護することを務めとされています。そして、精神障害者が入院するときや、優生手術や人工妊娠中絶手術をする場合に同意するなど、精神障害者の人権にかかわる権限をもっています。

## 明るい 近隣関係を

このため保護義務者には、精神障害者の後見人、配偶者、親権者の順で後見人が定められており、これらの人がいないときは、精神障害者を扶養する義務のある者の中から、家庭裁判所が保護義務者を「選任」します。また、先順位の人が実質的に保護義務を果たす能力がないときは、申立てによって家庭

裁判所が、その順位を変更できることになっています。さらに保護義務者がいないときや、遠方にいたりして保護義務を果たせないときは、精神障害者の居住地の市町村長が保護義務者になります。

この保護義務者の選任や順位変更の申立ては、精神障害者の利害関係人、たとえば親族、精神病院長、都道府県知事、市町村長などのほか、精神障害者のため被害を受けた人などから、

精神障害者の居住地の家庭裁判所にすることになっています。ところが、精神障害者の入院について保護義務者の同意が必要な場合にも、この手続が行なわれずにすまれている事例がかなりあるようです。そこで、できるだけ簡便に申立ができるよう家庭裁判所では、「保護義務者選任」の申立用紙を備えて、窓口でも申立手続きについて具体的な指導をしております。

このように保護義務者は、精神障害者の治療や人権の保護のために重要な権限、任務をもつものですから、定められた手続を経て適切な保護がはかられるよう心がけてほしいものです。

国際連合は、一九四八年二月一日、第三回総会で世界人権宣言を採択しましたが、毎年この日を「人権デー」として、加盟国に人権思想の啓発のための行事を実施するようすすめています。

わが国でもこれをうけて、毎年一二月一日を最終日とする一週間を人権週間と定め、全国的な人権啓発活動を展開しています。

最近では家庭内や土地の境界をめぐる近隣関係の紛争、あるいはビル建築による日照の

## 地域格差 なくなる

### 家屋の評価を一本化

昭和四十八年一斉に実施する固定資産の評価替えを機会に、従来まで設けられていた町内各地区間の地域格差がなくなることになりました。

道幅が極めて狭く、自転車と荷車が唯一の交通手段であったむかしにくらべて、道路網が大幅に整備されたモータリゼーションの現代においては、もはや家屋評価のうえでも、地域格差を残しておく必要がなくなったということです。

すなわち、従来町部の一〇〇に対して九五・九〇……と定められていた地域格差が、国県の指示で廃止されて一本化されます。

ただし、山間へき地や離島などのある市町村では、地域格差の残るところもあります。なお入善町では、台風などの際に、直接波しぶきを受けるような海岸沿いの環境の悪い家屋や、かやぶきの旧式家屋などについては、今後も割安の評価を続けてゆきますのでご了承下さい。

### 保険料の納め忘れは

#### ありませんか

十二月は、この一年間の身辺整理の月です。

年金の額は、保険料を納めた期間によって決められることになっており、ちよつとした納め忘れから、年金が少なくなったり、もらえなくなったりすることもあります。

国民年金の保険料を納め忘れたい月がないか、今一度調べてみましょう。



あたたかいご芳志を感謝いたします  
入善町善意銀行 (敬称省略)

| 現金の部        |          | 9月日23~10月30日        |  |
|-------------|----------|---------------------|--|
| 預託(寄附)      | 内        | 容                   |  |
| 入膳 山本正勝     | 5.000円   | 社会事業資金として毎月         |  |
| 〃 柴田忠義      | 1.500円   | たばこをやめて毎月           |  |
| 〃 田中忠一      | 1.000円   | 図書購入費として毎月          |  |
| 新和工業株式会社    | 30.000円  | 苗木即売会の収益金を          |  |
| 入膳 道用いち江    | 3.000円   | 亡田中ちよの供養として         |  |
| 〃 米沢良吉      | 5.000円   | 民生委員手当を             |  |
| 横山 尾田太吉     | 3.956円   | 用地代金を               |  |
| 青島 舟川友良     | 2.100円   | 拾得金を                |  |
| 入膳 高山吉松     | 740円     | 廃品の売上金を             |  |
| 〃 吉田栄次郎     | 15.000円  | 病全快祝として入膳地区福寿会へ指定寄附 |  |
| 〃 (代表) 宮野喜一 | 1.700円   | ボーリング大会の残金を         |  |
| 愛の募金箱       | 12.437円  | 18か所の募金箱から          |  |
| 入膳 松田はるゑ    | 30.000円  | 亡夫の供養として            |  |
| 〃 柴田キミ      | 5.000円   | 〃                   |  |
| 計 14件       | 116.433円 |                     |  |

県民手帳………まだ余裕があります (一冊二〇円)



# 過剰包装の白粛を

最近における経済の成長、国民生活の向上などに伴い、家庭から排出される廃棄物は、量的にも質的にも多様化しており、これらの処理事業に多大の影響を及ぼしております。

とりわけ、過剰な容器、包装が、一段とこれを促進しておりますので、昨年には、「事業者は、その製造、加工、販売などにかかる製品、容器等が廃棄物となった場合において、その適

正な処理が困難になることのないようにしなければならぬ」との法律が施行されました。

これからは、年末年始の贈答品が出まわる時期ですが、商店ではこれらの過剰包装の自粛に協力下さい。またわたしたちも、余分な包装にお金をかけた品物より、中味の良い品物を選ぶか正しい消費者になりたいものです。

# し尿浄化槽は必ず届出を

## 無届けは罰金に

自宅のし尿浄化槽は、建築主事の確認、または保健所長に届出してあります。

### ▽建築主事の確認

家の新築と同時にし尿浄化槽を設置する場合（汲取便所で確認を受けた後に水洗便所に変更し、し尿浄化槽を設置する場合も含みます。）

### ▽保健所長に届出

汲取便所を水洗便所に改造してし尿浄化槽を設置する場合（確認、届出のされていないし尿浄化槽は、至急確認、届出を行なって下さい。これをおこたると罰金、過料に処せられます。また定期的に維持管理されていないし尿浄化槽は使用停止になります。）



おめでた(出生)

| 住所  | 氏名    | 保護者名 | 続柄 |
|-----|-------|------|----|
| 西中  | 舟本紀代美 | 政男   | 長女 |
| 青木  | 広野敦   | 力    | 長男 |
| 入膳  | 尾山千鶴  | 宗昭   | 2女 |
| 青島  | 木原和彦  | 武夫   | 長男 |
| 春日  | 真岩誠   | 久安   | 長男 |
| 墓ノ木 | 坂本紀子  | 俊夫   | 長女 |
| 舟見  | 愛場美香子 | 松男   | 長女 |
| 田ノ又 | 坂東和幸  | 慶幸   | 長男 |
| 横山  | 野口真路  | 勝郎   | 長男 |
| 若栗新 | 若島留美子 | 国雄   | 2女 |
| 墓ノ木 | 木村昭信  | 利久   | 長男 |
| 青島  | 高沢悦子  | 数雄   | 長女 |
| 八幡  | 大角聡   | 勇一   | 長男 |
| 下飯野 | 花田秀紀  | 勉    | 長男 |
| 入膳  | 板倉孝枝  | 一郎   | 長女 |
| 青木  | 竹内真紀子 | 正義   | 長女 |
| 荒又  | 松嶋繁城  | 輝雄   | 長男 |
| 入膳  | 青木真由美 | 栄二   | 長女 |
| 古黒部 | 竹内純   | 郁夫   | 長男 |
|     | 廣川智一  | 隆志   | 長男 |

## おくやみ(死亡)

| 住所 | 氏名 | 年齢 | 世帯主    |
|----|----|----|--------|
| 新屋 | 南保 | 重造 | 77 本人  |
| 愛屋 | 寺崎 | あや | 61 啓太郎 |

|     |       |     |    |    |
|-----|-------|-----|----|----|
| 青木  | 泉     | 静香  | 幸輝 | 長女 |
| 青木  | 松本里美  | 諭吉  | 2女 |    |
| 浦山  | 吉沢典朗  | 紀   | 長男 |    |
| 小摺戸 | 寺林博美  | 壽作  | 長女 |    |
| 入膳  | 川畑仁   | 重弘  | 2男 |    |
| 桐山  | 竹林知美  | 昌紘  | 長女 |    |
| 青島  | 沢崎惠雄  | 立身  | 2男 |    |
| 舟見  | 若林昭代  | 清彦  | 長女 |    |
| 舟見  | 高村学   | 啓次  | 2男 |    |
| 舟見  | 古畑智恵子 | 智   | 長女 |    |
| 入膳  | 泊直樹   | 俊一  | 長男 |    |
| 古黒部 | 山崎涉   | 勝身  | 2男 |    |
| 入膳  | 吉塚博美  | 恵一  | 長女 |    |
| 下飯野 | 西尾のぞみ | 均   | 長女 |    |
| 上野  | 中瀬静香  | 晴彦  | 長女 |    |
| 上野  | 島瀬由佳理 | 栄一  | 長女 |    |
| 入膳  | 扇原久美  | 久三  | 長女 |    |
| 板屋  | 嶋田幸花  | 信夫  | 長女 |    |
| 入膳  | 松島めぐみ | 務   | 長女 |    |
| 入膳  | 田中裕行  | 頼三  | 長男 |    |
| 入膳  | 上島香   | 春二  | 長女 |    |
| 入膳  | 田中勝   | 勉   | 長男 |    |
| 横山  | 亀田奈美  | 勲   | 長女 |    |
| 舟見  | 東瀬隆資  | 一雄  | 長男 |    |
| 入膳  | 竹内真一  | 信子  | 長男 |    |
| 新屋  | 寺崎江利香 | 喜代志 | 長女 |    |
| 入膳  | 田中由希子 | 邦雄  | 長女 |    |
| 五十里 | 沼田良子  | 隆司  | 長女 |    |
| 小摺戸 | 松原茂隆  | 薫   | 長男 |    |
| 青木  | 山本剛治  | 肇   | 長男 |    |
| 青島  | 池原清保  | 生悟  | 長男 |    |
| 芦崎  | 橋本真樹  | 照夫  | 長男 |    |
| 木根  | 廣瀬良子  | 喜代志 | 2女 |    |
| 蛇沢  | 左郷智子  | 武雄  | 2女 |    |
| 今江  | 寺崎麻里  | 勝二  | 長女 |    |
| 新屋  | 宝田宏樹  | 敬三  | 2男 |    |
| 上野  | 清田将大  | 正義  | 長男 |    |
| 入膳  | 斉藤紀子  | 勝   | 長女 |    |
| 入膳  | 窪野高広  | 雅之  | 3男 |    |
| 入膳  | 孫文晔   | 鐘寿  | 2男 |    |

|     |        |      |    |
|-----|--------|------|----|
| 福島  | 福沢弥右衛門 | 良房   | 84 |
| 入膳  | 上田ミヨ   | 加三郎  | 56 |
| 春日  | 西田みよ   | 二佐男  | 80 |
| 上野  | 板川啓太郎  | 啓三   | 78 |
| 福島  | 高島めり   | 敏夫   | 82 |
| 青島  | 大角喜一郎  | 敏夫   | 56 |
| 上野  | 金沢秀子   | 与作   | 54 |
| 古黒部 | 栗虫清松   | 与作   | 60 |
| 芦崎  | 杉本やすい  | 本人   | 77 |
| 入膳  | 愛場貞次郎  | 板倉節子 | 81 |
| 島迷  | 江畑百合子  | 幸吉   | 27 |
| 舟見  | 徳光拾次郎  | 本人   | 75 |
| 五郎八 | 石原広作   | 本人   | 75 |
| 横山  | 野口満素美  | 本人   | 37 |
| 舟見  | 山崎常松   | 本人   | 74 |
| 舟見  | 沢井二太郎  | 本人   | 84 |
| 横山  | 金山メツ   | 菊太郎  | 65 |
| 吉原  | 梅川兄重   | 本人   | 69 |
| 青木  | 松本里美   | マツエ  | 0  |
| 桐山  | 扇原仁次郎  | 茂    | 82 |

# 交通事故相談

3月27日

午前10時～午後3時

入善町役場

(無料)

## 一家平安



除雪機械が通ります

路上駐車 of 遠慮を

|       |      |      |      |      |      |       |      |      |      |       |       |      |
|-------|------|------|------|------|------|-------|------|------|------|-------|-------|------|
| 入善    | 野山   | 八幡   | 春日   | 青島   | 舟見   | 下飯野   | 入膳   | 入膳   | 桐山   | 古黒部   | 新屋    | 荒又   |
| 善野    | 膳山   | 幡山   | 日木   | 木山   | 見山   | 飯野    | 膳山   | 膳山   | 膳山   | 膳山    | 膳山    | 膳山   |
| 金沢平三郎 | 的場小作 | 長島やい | 浜木はな | 真岩泰子 | 秋田よき | 塚田次兵衛 | 上田久松 | 柴田忠義 | 上田伝造 | 五十里吉雄 | 高源才次郎 | 青木金松 |
| 77    | 65   | 74   | 71   | 0    | 80   | 51    | 66   | 60   | 51   | 40    | 87    | 79   |
| 芳男    | 本人   | 本人   | 敏雄   | 松善   | 信雄   | 本人    | 本人   | 本人   | 本人   | 本人    | 本人    | 本人   |