

# 北のりせん

No. 190

発行 富山県入善町役場  
編集発行責任者 西尾三郎  
印刷 田中印刷

人口	28,247 (+68)
}	男 13,259 (-14)
	女 14,988 (+82)
世帯数	6,739 (+4)
( )内は前月比	
5月1日現在住民登録	

これで安心

## 地下横断歩道が完成

### 自転車は引いて通行を!!

車と児童生徒が最も多く往来する交差点であり、過去においても数件の死傷事故が発生するなど、わたしたちの町では一番危険度の高い場所としてチェックしていた入善郵便局前交差点に、待望の地下横断歩道が完成しました。

三方から出入りできるこの地下横断歩道は総工費二千二百万円。歩道中央部には自転車専用通路も設けてあり、ゆるやかな階段はお年寄りでも楽に登り降りできるところから、なかなか好評のようです。

しかし一部には、この地下横断歩道を自転車に乗ったまま通行する者もあり、歩行者保護という観点からつくられたこの施設が、逆に事故の発生を招くことになり、自転車からは必ず降り、引いて渡るよう注意を呼びかけています。



町では交通事故の防止に全力をあげていますが、先般もチューリップ生産者の協力を得て、役場前で八号線を走る車の運転者へ、色とりどりのチューリップの切花を手渡し、安全運転を呼びかけました。警察官に停車を命ぜられ、最初はげんなり顔をしていた運転者も、思わぬプレゼントににっこり。宣伝効果は上々のようでした。

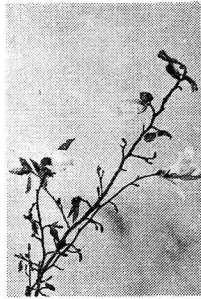


### 計画財政で

# 目白押しの記事

わたしたちの町では昨年、一昨年と大きな事業を数多く手がけた関係から、今年度は継続的な事業のみ行なわれるであろうというのが大方の見方だったようです。しかし今年度は、一般会計においては昨年度当初予算額十二億三千七百二十九万四千円を約四億七千万円も上まわる十七億一千万円、国保特別会計でも五千九百二十万五千円、武村福祉会館特別会計七百八十八万四千円と、一般、特別両会計合せて二十億六千五百八十一万四千円の大予算を組み、より住みよい町づくりを進めることにしました。このため町長や議員の報酬、旅費などはもちろん、し尿汲取手数料、福祉会館や老人いこの家の使用料など、公共的な料金についてはこの一年間は値上げしないことにしました。以下、今年度の主な事業の内容についておべてみましょう。

町の木に指定した「こぶし」



## 勤労青少年ホームは

### 園家山に建設

- ▽合併二十周年記念事業……全戸に町の木「こぶし」を配布、十月に式典を開きます。
- ▽交通安全対策事業……大型交通安全塔を一基(上飯野)設置するとともに、交通標識などの増

- 設には百五十万円を計上。
- ▽防災……防災行政無線を設置。
- ▽用地の先行取得……企画財政課内に用地係を設け、計画的な用地買収を推進(百五十一万円)
- ▽広域圏組合事業……五千六百五

- 十万円を投じ、ごみ処理施設や火葬場、勤労青少年ホームなどを建設します。もちろん、これらの事業は、二市三町がお互にお金を出し合って建設するもので、勤労青少年ホームは園家山に建設する予定です。
- ▽老人医療費の助成……一ヶ月平均三百五十万円と見込み、四千二百万円を助成します。
- ▽児童遊園地の造成……吉原地内で約三千三百平方メートルを確保する予定です。
- ▽乳児医療費の無料化……十月から実施する予定です。
- ▽保健指導車の更新
- ▽ごみ収集車の更新
- ▽トラクター購入補助……七台に四十五万円づつ補助します。
- ▽育苗センター建設補助……横山と野中に建設するセンターに対し、百万円づつ補助します。
- ▽ライスセンター施設補助……舟見に建設する施設に百三十万円補助します。
- ▽園芸特産振興……施設園芸団地の推進に力を入れ二百六十二万円、切花生産団地の育成に四十万円、野菜産地の育成にも四百二十八万円計上しました。

### 農村工業導入に

千六百九十六万円

- ▽農村地域工業導入促進対策……推進対策費として千二百六十六万円を計上したほか、四百三十六万円を投じて二百十六メートル
- の道路舗装を計画しています。
- ▽防潮林造成事業……敷地の買収および苗木の購入に二百九十九万円を投じます。
- ▽新川広域(スーパ)農道整備事業……今年度の事業負担金と受益者補助を合すると千三百七十三万円。
- ▽漁港建設……五千三百八十万円で東防波堤十メートル、泊地しゅんせつ二千六百平方メートル、マイナス三・五メートル岩壁百三十四メートルを築造します。
- ▽海岸保全……離岸堤一基(百メートル)、護岸堤改良三百三十六メートルに一億二千二百三十九万円。
- ▽道路舗装……四千四百三十三万円を投入して簡易舗装(三万五千平方メートル)を行ないます。
- ▽公園造成……花月公園(三千五百平方メートル)造成に六百万円、青野、墓ノ木公園には百五十万円をみておきます。
- ▽公営住宅建設……舟見公営住宅十戸を建設します。事業費は千五百六十六万円。
- ▽消防署庁舎建設……鉄筋コンクリート造二階建七百二十四平方メートルを建設。
- ▽学校防火対策施設設置……三ヶ年計画で全校に火災自動警報器を取りつける計画で、今年度は六百万円で四校に設置します。
- ▽学校プールの建設……上原、桐

### 上原小 桐山小 両校にプール

- 山岡小学校に二十五メートルプール、幼児用プールを建設。
  - ▽西中学校建設……校舎の建設や屋体運動場の整備に一億四千万円を投じます。
  - ▽民族資料展、芸術祭の開催
  - ▽沢杉の保護……二万七千平方メートルの用地買収、三百七十メートルの観音道建設に千八百三万円を計上しました。
  - ▽鍊成館建設……桐山地区内に建設するもので三千六百六十七万円をみておきます。
- 町の木「こぶし」
- 枯れた家庭には  
実費で再配布も……
- ……岩見沢市も市の木に……  
公園都市宣言をしたわたしたちの町では、こと合併二十周年を迎えるのを機に町の木に「こぶし」を指定し、さっそく各家庭へ一本づつ配布しました。
- 以前は墓ノ木から下山にかけて群生していたこぶしもほ場整備事業によって切り倒され、今では貴重な植物となっておりませんが、桜の咲き終る花の少ないころに咲くことから、名の割には家外多くの人の目にとまっているようです。
- 町では今春、各家庭へ配布したうち、枯れた者には実費で再配布したい方針であり、白い花の咲き競う数年後が待たれます。

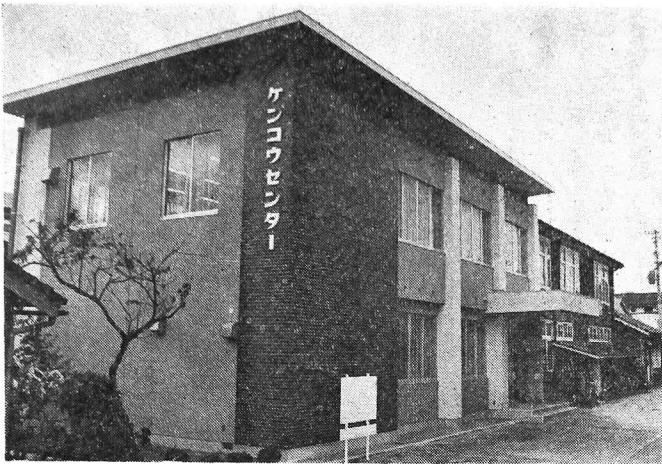
総合事務所の跡に

# 健康センター完成

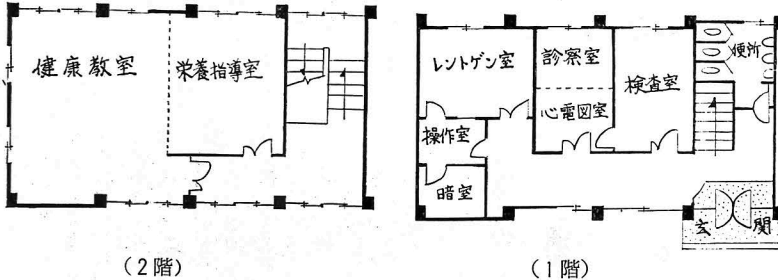
明るく住みよい町づくりの根源である「健康」を保持することはもちろん、開発をしようという町独自のアイデアから建設していた健康センターは、四月末には第一期工事が完成、五月一日から業務を開始しました。

先づは成人病予防対策を第一重点目標として二次精密検診、健康モデル地区の精密検診に力を注ぐ方針です。

また、従来黒部厚生病院で行なわれていた先股関節脱臼検診も当センターで実施するかわら母親教室、妊婦検診、離乳食実



健康センター間取図



習など幅広い利用を計画しており、全住民の健康カルテの作成にも本格的に取り組むことにしております。

なお、残り半分の第二期工事は四十九年度完成の予定です。

## 不燃焼物収集予定表

曜日	第 1	第 2	第 3	第 4	第 5
月	農村部	農村部	農村部	農村部	農村部
火	舟見、山横八幡	芦崎、吉原上原住宅青木	舟見、横山八幡、学校保育所	芦崎、吉原青木、新上野上原住宅	
水	入膳	入膳	入膳	入膳	
木	農村部	農村部	農村部	農村部	農村部
金	農村部	農村部	農村部	農村部	農村部
土	河川パトロール	海岸パトロール	河川パトロール	海岸パトロール	

(注) 第5火曜日、第5水曜日は埋立地の整理日ですので収集しません

## 無料出張上映

伸びゆく入善町

(町勢現況編カライスライド)

二十名以上が集まる町内会会合や、各種団体の会合等は、機械操作技師付きで出張上映します。ただし昼間の映写は、暗幕装置がないと不調です。

伸びゆく入善町スライドの観賞を希望される方は入善町総務課秘書係へ申込み下さい。

## 利息を支払います

利付電信電話債券は、売出期間から六年を過ぎると無効になります。債券の支払目を確かめて下さい。問い合わせは72-1-000番へ

## 善光寺平へ

田植にきて下さい

- ▽募集人員 (女子) 一〇〇名  
18~60歳くらいまでの方で農作業に従事できる人
- ▽就労期間 6月15日~7月4日
- ▽出発日 6月15日
- ▽待遇 ・往込食事付田植  
一日二、一〇〇円  
雇用期間満了まで働いた人に往復旅費を支給

## ▽申込方法

農協、魚津公共職業安定所もしくは農業転職者相談員へ

あなたの身になって相談にのります

無料

## 人権法律相談

日時 6月11日13時~15時

場所 入善町中央公民館

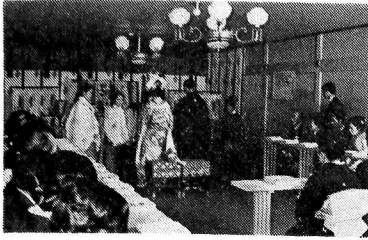
秘密は固く守ります

### あなたの店の名を

## 福祉会館のしおりに

入善町武村福祉会館の、豪華な施設、設備はなかなかの好評で、とくに結婚式場などは、日曜日ともなりますと一日四組もの利用があります。一般にはこの豪華な施設などは、予想外の格安な料金で使用できることが知られていないようです。

このため福祉会館では、もっとたくさんの人達に利用していただくこと、"結婚式のしおり"を作ることになりました。そこでこのしおりには、印刷、生花、菓子、仕出料理、衣裳、美容・着付、タクシーなど、結婚式や披露宴に関係ある業者の店名などを記載し、利用者の便をはかることにしました。



豪華な施設が好評の式場

ので、希望される方は六月十五日までに印鑑をもって武村福祉会館(電話七二局〇〇三三番)へ申込み下さい。掲載料金は二千円です。



いい人がいるならいであく連れてきて安心させなさい。ところでお前の手紙は、なぜかいつも遅いとお母さんがこぼしているよ……

### 郵便番号をお忘れなく

面から、これを防ぐために次のことに注意しましょう。

○脱出は土、日、祭日、上陸は平日が多い。

○船籍記号表をとりはずしたり日本名の架空の記号をつけた船を利用することが多い。

○沖合いで地元漁船をさげょうと転回する船。

○沖合いで停止して、時間待ちしている船。夜間標識灯を消して航行したり、灯火の点滅をしている船。

あやしい船を見つけたら、すぐ警察へ知らせして下さい。

### 梅雨時の

#### 交通事故防止を

▽ウインドクリーナーの点検整備をしましょう。

▽車の前面や後面ガラス、窓ガラスの清掃をしておきましょう。

▽スピードは控えめに。急ブレーキは横すべりをおこします。

▽雨の日は制動距離が一・五倍も長くなります。車間距離を十分にとりましょう。

▽歩行者の黒っぽい服装は、運転者から見えにくいことに留意しましょう。

▽路肩がゆるんでいます。すれ違いのときなどは路肩に寄り過ぎないようにしましょう。

### 夏山事故を

#### なくしよう

▽余裕ある計画を

▽パーティは、経験豊かなリーダーのもとに編成しよう

▽装備は、不時に備え防寒、防水具を携行する

▽予備食は十分に

▽行動日の気象はよく確かめて

▽降雨、強風下の行動は避ける

▽コースはよく確かめて、ゆっくりにした歩調で

▽雷が発生したら、身体から金属類を離すとともに、稜線や高所を避け、斜面や凹地へ散らばり移動する

▽遭難者が出たらすぐ附近のパーティに協力を求めるとともに警備派出所や山小屋へ連絡する

一つしかない命です

(入善警察署)



こんなとき気軽にどうぞ

### NHK相談室

- ・NHKの放送番組に対する意見や希望があるとき
- ・テレビ、ラジオが雑音などの受信妨害を受けて困っているとき
- ・受信料の支払や住所変更などの問い合わせ

### ▽開設時間

月々金 9時30分~17時30分  
土 9時30分~12時30分

### ▽開設場所

富山市新総出輪3の1  
NHK富山放送局相談室  
(電話 富山32-1155)

### 宇奈月局の総合は

#### UHFに変わります

宇奈月テレビジョン中継放送所の総合テレビは、3月17日からUHF40チャンネルで放送しております。これは、従来のVHFでは他の電波との混信や多重像現象(ゴースト)が起りやすくなってきたため、その改善をはかって混信やゴーストに強いUHFで放送することにしたものです。

現在放送しております4チャンネルは、6月上旬まで引き続き放送しますが、その後は4チャンネルの電波はとまり、40チャンネルだけになります。

なお、教育テレビは当分の間、従来どおり2チャンネルで放送します。

### ▽宇奈月テレビ局のチャンネル

- NHK総合 40チャンネル
- 教育 2チャンネル
- 北日本放送 6チャンネル
- 富山テレビ 38チャンネル

### カラーテレビには

#### カラー契約を

# 安くなる



## 四十八年度の税金が変わります

### ◎固定資産税

土地にかかる固定資産税については、住宅用地に対して軽減措置をとりながら固定資産税制度本来の姿にもどり、税金の急増を避けつつ評価額課税を目ざしますが、四十八年度から次のような方法をとります。

現在住宅用地として使用されている宅地……今ままでどおりの負担調整措置を続けますが、課税標準額が評価額の二分の一の額をこえる場合はその二分の一の額にとり、昭和五十年年度以降は評価額の二分の一の額を課税標準額とします。



の三分の一の額を減額します。

(B)個人所有の宅地等

四十八年度は今までどおり負担調整措置を続け、四十九年度は評価額によって計算した税額と四十八年度の税額との差額の二分の一の額を減額します。

(C)免税点の引き上げ

- ・土地 十五万円 八万円
- ・家屋 八万円 五万円
- ・償却資産 百万円 三十万円

### ◎町民税

(一)個人負担を軽くするために課税最低限(税金のからまないギリギリの限度)を引き上げるとともに、税率をゆるめて

減税をはかります。  
(A)所得控除の引き上げ

- ・基礎控除 十六万円 十五万円
  - ・配偶者 十五万円 十四万円
  - ・扶養 十二万円 十一万円
- このため、夫婦子供二人の給与所得者の住民税課税最低限を八十六万円(現行八十八万円)にします。

(B)町民税所得割税率の改正

- (税率) (新) (旧)
  - 二% 三十万円以下 十五万円
  - 三% 五十万円 四十万円
  - 四% 八十万円 七十万円
  - 五% 百十万円 百万円
  - 六% 百五十万円 百五十万円
- (以下省略)

(二)退職所得の控除額を引き上げ

勤続三十五年で八百万円(旧五百万円)まで税をかけないようにします。

(三)老人扶養控除の新設。

七十歳以上の扶養親族には、一般の扶養控除より二万円多い十四万円の老人扶養控除の制度を新しく作ります。またか夫婦控除ができる範囲を拡げます。

(四)障害者、老人者、か婦、勤労学生の各控除を十二万円(旧十万円)に引き上げ、特別障害者控除を十四万円(旧十二

万円)に引き上げます。  
(五)障害者控除、老人者、か婦、勤労学生の非課税限度額を四十三万円(旧三十八万円)に引き上げます。

## 前納で 報奨金を

町民税、固定資産税などは、まだ納期のきていない分もあわせて支払うと、前納額の百分の一に、前納月数乗じて計算した額の報奨金がもらえます。

かりに年額二万円の町民税を一期のとき(たとえ六月三〇日)に全額支払えば、五百円の割戻しになります。

銀行にあずけておくより利息がお得です。経済的に余裕があるときは、この方法でマネービルに役立てましょう。

## 協定賃金きまる

◎作業労賃(一日当り)

- 田植 男 二、五〇〇円 女 二、〇〇〇円
- 稲刈 男 二、五〇〇円 女 二、〇〇〇円
- その他の作業男 二、〇〇〇円 女 一、八〇〇円

- ◇賃料料金(二〇アール当り)
- 水田耕起 二、九〇〇円
- 水田耕起から代かきまで 一、三〇〇円

- (二回) 六、四〇〇円
- 水田代かき 三、〇〇〇円
- ◇田植機料金(二〇アール当り) 二、八〇〇円
- ◇刈取料金(二〇アール当り) 六、五〇〇円
- 自脱型コンバイン(カッター付) 六、五〇〇円

- ◇脱こく、調整料金
- 脱こく作業(自脱型) 一、〇〇〇円
- 基本料金(据付、撤去) 一、〇〇〇円

- (ほかに作業時間一時間当り 一、〇〇〇円)
- 調整作業(持込) 六〇坪当り 二〇〇円

- 労働時間 午前七時～午後六時
- 中食時間は一時間、休憩時間は午前、午後各三〇分間、ただし稲刈作業については午前七時～午後五時三〇分までとする。
- おやつ 各作業男女とも三〇〇円の範囲内とすることが望ましく、過剰サービスは廃止すること。

- 稚苗料金(成苗) 三〇〇円
- 一箱当り 三〇〇円
- 十アール当り(一六箱) 四、八〇〇円

励行に協力して下さい。

## 標語募集

内容 交通安全を呼びかけるもの  
応募 葉書に書き、住所、氏名、年齢、職業、世帯主を明記  
宛先 入善町役場総務課  
締切 六月三十日  
▽入選作品に粗品進呈

# 電話も市町村合併

## 6月7日から

### 生活圏のひろがりに応じて、広域時分制、実施

#### ◇最低料金で通話ができる区域を広げます……

これまでは通話時間に制限なく一回七円でかけられる「市内通話」と、距離が遠くなればなるほど七円で通話できる時間が短くなる「市外通話」の二本立になっていました。

この市内通話でかけられる区域が電話の「加入区域」で、全国的にみて広さはマチマチながらほぼ行政区域と一致していました。

ところが昭和二十八年頃から市町村の合併が始まって市町村の区域が広がり、さらに交通通信機関の発達などによって私達の生活圏も行政区域のワクを超えて広がりはじめると、大きい加入区域と小さい加入区域との間の格差が大きくなってきてきました。

生活圏の広がりに追いつけない加入区域——そこでは七円でかけられる区域の広さに大きな差があったり、すぐ向いの町が市外通話だったり等、地域によって極端な差が現われてきたのです。

こうした不公平をなくすため新しい電話料金制度、広域時分制々を実施することにしたわけです。

この結果今までの市内通話の場合、長話しは割高になるわけですが、全体として時間と距離に応じた公平で合理的なものとなり、新しい社会状況の変化に調和したものと いえます。

#### ◇新しい通話のしくみと料金は……

(地域集団電話を除きます)

●市内も、近くの町へも3分までごとに7円

いままでの市内通話の区域を幾つかまとめて一つのブロック(区域)とし、そのブロック内のダイヤル通話はすべて三分までごとに七円になります。

たとえば一回七円であった市内通話も、これまでは市外通話だった入善、魚津、黒部、朝日、宇奈月間も三分までごとに七円となります。

●隣のブロックへの通話も安くなります

具内のブロックは富山、高岡、魚津、福野の四ブロックに分けら

れ、入善は魚津ブロックに入ります。そして区域図のとおり魚津ブロックの隣りにあった富山、糸魚川、大町の各ブロックは「六〇秒ごとに七円」から「八〇秒ごとに七円」と値下げになります。

●他のブロックへの通話は今までどおり

隣りにあったブロックより遠いところへかける場合は、今までの市外通話料金と同じで時間と距離に応じたしくみになっています。

※ご注意

・一〇〇番申込みの通話料は今までと同じ料金です。

・広域時分制になっても、魚津ブロック内通話の市外局番は今までどおりダイヤルして下さい。

#### ◇使いやすくなる大型公衆電話……

●大型赤電話、青電話大型ピンク電話

継続通話OK、三分うち切りになりません。青電話は一〇〇番通話はできませんので、すべてダイヤルでおかけ下さい。

ブロック内の料金は  
三分ごとに一〇円  
隣のブロックへは  
八〇秒ごとに一〇円

#### ●小型赤電話

ダイヤル通話はいままでの市内通話区域に限られ、三分うち切りのままです。  
なお逐事、大形赤電話に取替えていきます。

#### ●小型ピンク電話

ダイヤル通話は小型赤電話と同様、今までの市内通話区域に限られています。  
ただし三分うち切りに限りませんので、必ずお店の方に申し出て三分を超える分の料金をお支払い下さい。

市外通話もお店の方へお申し出下さい。

#### ◇地域集団電話(農集)

入善加入区域内への通話料金はこれまでどおり定額制です。

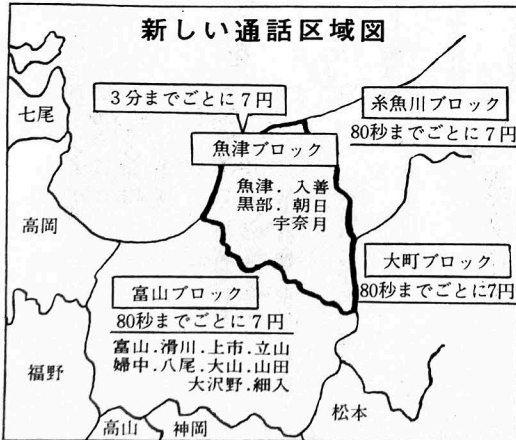
魚津、黒部、朝日、宇奈月への料金は

三分一円 → 一〇円  
一分増すごとに四円 → 三円  
隣のブロックへは  
三分一円 → 一〇円  
一分増すごとに五円 → 四円  
とそれぞれ値下げとなります。

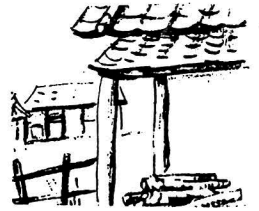
## 6月7日から

ご不明の点は入善電報電話局 七二一〇〇(無料)へお問い合わせ下さい。

移転工事の予約は早めに 72-1000へ



# ふるさとバス 運行



代三百円は参加者負担)

〔ふるさとバス〕

対象……一般県民

区分……文化財、自然、工芸、工場、農業、

乗草めぐり

実施時期……年間を通じ実施

申込方法……ハガキに住所、氏名、年齢、職業を記入し、県庁内

文化財めぐり……教育委員会

自然……自然保護室

農業……農政課

工業、工場……商工振興課

乗草……農政課へ申込み下さい

参加費用……無料(昼食は各自持参して下さい)

「県政バス教室」「ふるさとバス」についての問い合わせは、入善町役場総務課秘書係へどうぞ。

〔県政バス教室〕

対象……一般県民、小中学生

申込方法……ハガキに住所、氏名、年齢、職業、電話番号を記入し

魚津市田方町八十

魚津地方県民相談

室へ申込み下さい

参加費用……無料(ただし昼食

町役場総務課秘書係へどうぞ。

## NEC富山日本電気

### 女子社員募集 50名

- ◎職 種……電子部品の組立、加工、検査
- ◎資 格……23歳までの独身女性で6～9ヶ月間神奈川県で実習(実習不可能な方の相談も受け付けます)学歴経験不問
- ◎待 遇……基本給与  
38,000円～44,900円  
(18歳) (23歳)  
実習中は実習手当を支給  
昇給年1回、賞与年2回、社会保険完備
- ◎応 募……履歴書(写真貼付)を持参または郵送して下さい(入善駅前富山日本電気建設事務所まで)  
くわしいことは入善町役場商工水産課または上記事務所(電話72-4104)へ問い合わせ下さい。

### 従業員募集

津根精機株式会社

募集人員 男子5名 女子10名

(16～45歳)パート

歓迎、経験者優遇

作業内容 各種機械作業、仕上

給与、待遇 当社規定により優

遇、皆勤手当、通

勤手当、退職金制

度、社会保険制度

あり

勤務時間 午前8時～午後4時

30分(休憩50分)

面接場所 毎日8時30分～午後

5時まで当社事務所

くわしいことは、津根精機株式

会社(電話72-〇三九七)または

入善町商工水産課(電話72-11

〇〇)へ問い合わせ下さい。



あたたかいご芳志を感謝いたします

入善町善意銀行(敬称省略)

現金の部 (2月1日～3月31日)

預託(寄附)	内	容
入膳 山本正勝	10,000円	社会事業資金として毎月(2～3月分)
〃 田中忠一	2,000円	図書購入費として毎月(2～3月分)
〃 井上家孝	20,000円	亡父の供養として社会事業資金に
吉原 本田あや	20,000円	亡父の供養として〃
高瀬 岩田政博	20,000円	亡母の供養として〃
桐山 吉田幸朗	20,000円	亡母の供養として〃
入膳 田原一郎	10,000円	亡母の供養として〃
小杉 前田勇作	3,000円	70歳以上医療費無料に伴う治療費を寄附
吉原 松原津一	1,200円	投稿料を寄附
若栗新 若島友衛	2,500円	1,500円セーナ苑へ1,000円しらゆり会運営費として
黒東中 職員一同	5,000円	セーナ苑へ指定寄附
入善中 〃	5,500円	〃
吉原 栄沢美子	20,000円	吉原福寿会へ〃
小摺戸 杉本加三郎	10,000円	小摺戸上部福寿会へ〃
道市 宮本重雄	10,000円	道市福寿会へ〃
野中 大割 昇	5,500円	野中小学校へ〃
町内 匿 名	90円	拾得金を
愛の募金箱から	15,716円	町内12ヶ所の箱から
計 18 件	180,506円	
<b>物品の部</b>		
入膳 東部福寿会	雑布820枚	入善小へ700枚 東部保育所へ120枚
常福寺仏教婦人会	雑布430枚	県内施設へ
入膳 米沢 延	雑布100枚	西部保育所へ
<b>献体の部</b>		
福島 松島清治	本人死亡後解剖	
若栗新 若島暁子	〃	

