

# お父さん

No. 192

発行 富山県入善町役場  
編集発行責任者 西尾三郎  
印刷 池原印刷所

人口	28,310 (+ 8)
男	13,303 (+24)
	15,007 (-16)
世帯数	6,767 (+10)
( ) 内は前月比	
8月1日現在住民登録	

目かくしして書いたお父さんの似顔絵をもって場内を一巡のお母さんと子どもたち



## 母子家庭の運動会

### お父さんに

似ているでしょう

一日お父さんがハッスル

町の母子福祉会では、去る八月十七日、入善小学校講堂へお父さんのいない家庭の親子をあつめて運動会を開きました。

この日は一日お父さんとして、町議会議員やライオンズクラブの会員の協力を得て行ったもので、親子三人の「かけっこ」や「コンニャク運び」など、声援と笑いがうずまく競技に、講堂の天井も落ちんばかり。

お母さんのお尻の大きさがものをいいそうな「風船わり」では、こころもち空気を少ないにした風船とあって、フニヤッと横へはみ出してしまい、自慢のお尻を二度三度持ち上げ、椅子もこわれよとばかりにドスン、ドスン。笑いをこらして真剣に競技を続ける親子とは対比的に、周囲の観衆は腹をかかえ涙を出しての大笑い。

とかくしずみがちなお父さんのいない家庭も、この日の一日お父さんで明るさがいっぱい。「一年に二回ぐらいは開いて、食事でもいっしょにしたらどうですか」とは、大ハッスルした臨時パパの弁でした。

第31回入善町議会

十月の町議選から

選挙公報を発行

第三十一回入善町議会定例会は去る七月三十日、八月一日の両日にわたって開かれ、四十八年度一般会計補正予算(第一号)や選挙公報発行に関する条例などを可決しました。以下主な審議内容をお知らせしましょう。

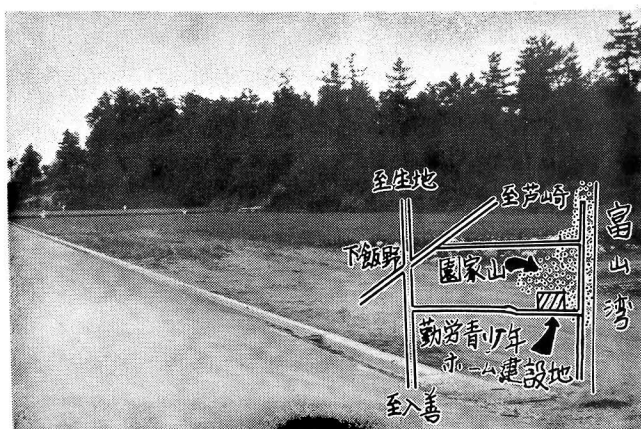
▽四十八年度一般会計補正予算(第一号)……歳入では交通安全対策特別交付金で四十八万円、林道開設事業負担金二百十五万円、町営住宅建設事業、道路の特殊改良や凍害防止、寒冷地域建設機械整備事業など、土木費の国庫補助金で千六百六十八万円、農工一体化推進や林道開設事業の県補助金で七百八万円、土地開発基金および建設機械積立基金からの繰入金で百五十九万円、前年度繰越金四千七十七万円、健康センター整備や町営住宅建設の町債で千三百八十万円など、それぞれ増額補正しております。

敷地造成費で五百三十五万円、乳児医療費や妊産婦医療費の公費負担金で百五十八万円、簡易水道補助金百万円、健康センター費には二千三十五万円、農村工業導入促進の道路舗装工事費では百二十八万円、農道舗装負担金二百二十万円、林道開設工事費七百三十万円、道路除雪のためのスノーローダー購入費として六百一十一万円、道路の新設改良工事費千六百三十万円、道路用地購入費に二百七十九万円、消防ポンプ自動車購入費に七十五万円、小学校に保冷庫購入費として百九十九万円、錬成館建設工事費に五百万円など、総額において八千四百五十五万五千円を増額補正しました。

▽四十八年度国民健康保険特別会計補正予算(第一号)……歳入

保健婦を建設ステーション

恵まれた環境の勤労青少年ホーム建設地



の主なものは町債の四百万円、国庫補助金二百万円、県補助金二百万円、前年度繰越金百九十八万円などで、歳出においては保健婦ステーション新築工事費として八百二十五万円、リハビリ訓練器具購入費の二百万円が目立ちます。

▽選挙公報発行に関する条例の制定……連合青年団などが強く求めていた選挙公報の発行に関する条例が制定され、この十月に行なわれる町議選から発行されます。この選挙公報には、候補者の氏名、経歴、政見などが五百字の範囲内で掲載することができ、投票日の前二日までに配布されます。なおこの選挙公報発行に要する経費は、町議選においては五十万円、町長選においては二十四万五千円とみて、補正

選挙公報発行経費は町議選で50万円

予算に計上されています。継続審査となった議案、請願

- (1) 建築主体工事は指名競争入札により三億五千円、株式会社態谷組福井本店が落札。
- (2) 暖房、衛生設備工事は指名競争入札により株式会社丸喜工業所が四千九百七十万円、落札。
- (3) 電気設備工事は指名競争入札により、三千八十万円で北陸電気工事株式会社が落札。

工期は昭和五十年三月三十日です。▽町営住宅設置条例の一部改正：樽山町営住宅(二十戸)は、個人に払い下げたため、設置条例に掲げる必要がなくなったもの

▽固定資産税の減免についての請願……富山県花卉球根農業協同組合の球根集荷場に対する固定資産税の減免を願うもの。▽入善小学校北側の道路建設の早期実施方請願。



### 柳原地区の沢杉が

# 天然記念物に

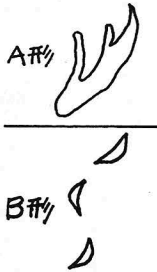


保存か、農民の生活権か — で長い間論議された沢杉が、その学術的稀少価値を認められ、この8月4日に国の天然記念物の指定をうけました。わたしたちの目から見れば、何の変てつもないような杉だけに、いま一度、この天然記念物「沢杉」を見直してみたいものです。

にはわずかに柳原地区の沢杉林を残すだけとなったにだけに、今度の天然記念物の指定は、関係者の喜びもひとしおのようです。  
長年沢杉を観察研究してこられた大田さんの研究結果を要約してみますと、だいたい次のようになります。

#### ○沢杉のおいたち

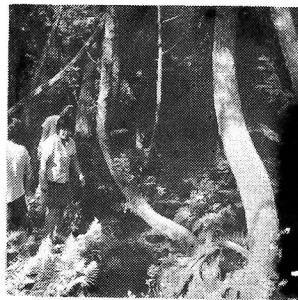
大きい杉林はA形の樹枝状、小さい杉林はB形のように連った形体をしている。共に新扇状地の旧河道域の蛇行の侵蝕部の凹地にあたり、扇状地末端の湧水地帯である。旧河道流路の流量の多いほど礫が多くなり、透水が良いので湧水量の多い地域である。この湧水するところは、始め湧水する沼であったものだが、ヨシ群落↓ヤナギ群落↓ハンノキ群落↓スギ群落と永い間に変ったものであり、後には人工的に林内に溝を掘って水の流れを良くした。そのことにより杉がより良く育つようになったとみられる。



#### ○杉の品種

この杉はボカスギのような太平洋型の杉ではなく、日本海型のアシオスギの品種で立山杉、黒部杉の型であるが、増山杉や他の杉との雑種もみられる。杉は湿地にも

乾燥地にも育ちにくいものであるが、この湿地に育つのは、林内の水が常に流れていて、根に酸素を与えているからである。停水だったら枯死する。だから水がなくても杉は育つが、乾燥地化すれば適地でなくなる。湧水しなくても湿っておればよいわけである。また杉の成長の悪いのは、表土が浅く下層は礫原であるため根の発育が悪く、平盤状になって互に入り組んでいるためと、地下水位の高いことによるものと考えられる。



日本の平地では一ヶ所

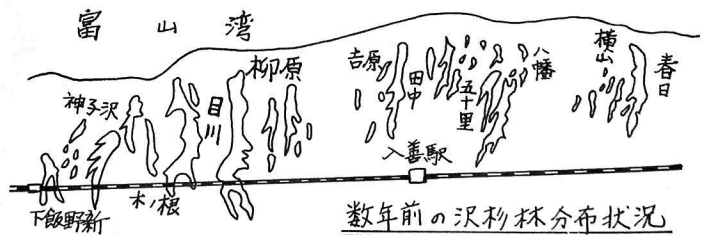
## 「伏条現象」

#### ○沢杉林の特徴

沢杉林の維持は間伐による人工更新であるが、この沢杉は根元からの萌芽性が強く、枝の着根力の良い特性がある。その他根元から何本もの立木があり、間伐すると主幹を伐り、次の大きいのを育てて順次間伐する更新法であるため、大きな古株からできている杉

株といえる。

古い株の根元の幼苗が大きくなると積雪の重みで倒れ、毎年繰返しているうちにそのまま曲って先端が上向きになる。そして後にはそれ自体の重みで着地発根して新しい立木となる。この伏条現象が最も大きな特徴で、日本の平地では、わたしたちの町の沢杉林ただ一ヶ所である。



近年、町では公共施設の建設事業を数多く行なっているため、町の財政面を心配する方がおられると思います。そこで広報では、「アンケート調査により「わたしたちの町ではどの町よりもたくさん事業を進めています、財政面に不安を感じませんか」という項をもうけ、どれくらいの人が町の財政に不安を感じているか調べてみることにしました。アンケートの集約は十月中旬に終り、十一月の広報で発表する予定です。今月は町の台所をあずかる企画財政課で、日常使われているがらよく意味のわからない言葉や、町の財政状況について調べてみました。

**公債費とは……**

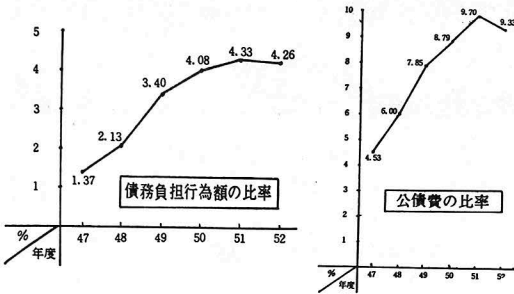
多額の経費を必要とする事業について、その性格や効果からみた場合、将来の町民にも経費を分担してもらうことが適当なもの、また、災害復旧など緊急に実施する必要があるものなどについては県の許可を受け、国や市中銀行などから長期の借入れを行なうことができますが、毎年度その元金の償還および利子の支払いに要する経費の合計額をいいます。

**債務負担行為とは……**

土地改良区などの民間団体事業に対する町の負担分を、その年度で支払うのではなく、長期にわたつての支払いの責任や、支払の期間などを議会の議決をもって義務づけておくもので、ほ場整備漁港建設、農道舗装などの事業もこの方法で進めています。

**財政再建団体とは……**

財政上の赤字を解消するために



地方財政再建促進特別措置法の適用を受け、財政の建て直しを行なう市町村をいい、公債費、債務負担行為額の比率が合わせて二十パーセントを超えると、国から指定されることとなります。この比率の算出は、その年度の元利償還金を、一般財源(町税、地方交付税など)で除した割合をいいます。

**町の財政状況**  
**順調な決算見込み**

四十七年度の一般会計における決算見込み額は歳入で十六億九千七百三十一千円、歳出では十六億三千六百二十万二千円、歳入歳出差引額五千五百七十九千円は四十八年度へ繰越しとなり、順調な決算見込みとなりました。公債費については比率が四・五三パーセント、債務負担行為額の比率一・三七パーセントとなっています。さて、四十八年度から五十二年度までの公債費、債務負担行為額の比率は別表のとおりですが、四十八年度以降は徐々に上昇し、それぞれ九・七〇パーセント、四・三三パーセントの五十一年度を最高に、五十二年度より下降線をたどる見込みです。

公債費、債務負担行為額の比率が高くなるほど財政の運営に弾力性がなくなり、市町村独自の事業の執行が窮屈になることはいまでもありませんが、公債費、債務負担行為額の比率が合せて二十パーセント以内であれば、健全な財政といわれるところから、「事業をやりすぎるので財政面が不安であり、税金が高くなるのではないか」という心配はどうやら取越苦

労働のようです。また、事業をやりすぎるという考え方も、過去に財政再建団体という苦い経験をしてきたことが頭を離れないからであり、立ち遅れていた公共施設の建設は、住みよい町づくりの前段階といっても過言ではないようです。

しかし、これらの建設事業と併行し、福祉面や教育行政の充実、公害や交通安全対策、自然保護など、きめ細かな行政が行なわれなければなりません。限られた財源の中で、健全財政を維持しながらどのようにしてこれらを全うするか、そのためにどのようなやりくりをするかが、わたしたちの町のみならず、どの町ももつ共通の課題なのです。

**公債費比率等の見込み**

区分	47年度	48年度	49年度	50年度	51年度	52年度	摘要
歳入総額	1,693,404	2,028,054	1,935,196	2,150,380	2,404,375	2,704,750	
地方債	205,000	395,600	128,500	160,100	148,000	232,200	当該年度の借入金
一般財源(A)	754,628	900,099	1,050,457	1,207,891	1,385,687	1,588,139	当該年度の町税、地方譲与税、自動車取得税交付金、地方交付税
歳出総額	1,637,499	2,028,054	1,935,196	2,150,380	2,404,375	2,704,750	
公債費(B)	34,151	54,017	82,435	106,203	134,384	148,187	当該年度の元利償還金
公債費比率(B/A)	4.53	6.00	7.85	8.79	9.70	9.33	
地方債現在高	564,048	926,968	1,020,279	1,136,936	1,222,932	1,384,819	当該年度の元金の現在高
債務負担行為限度額	147,763	90,778	137,324	146,913	87,254	87,254	当該年度の元利償還金の限度額
債務負担行為額(C)	10,347	19,133	35,760	49,250	60,031	67,632	当該年度の元利償還金の補助金
債務負担行為比率(C/A)	1.37	2.13	3.40	4.08	4.33	4.26	
債務負担行為限度額現在高	199,168	286,431	416,072	549,917	617,718	681,843	当該年度末の元利償還金の限度額

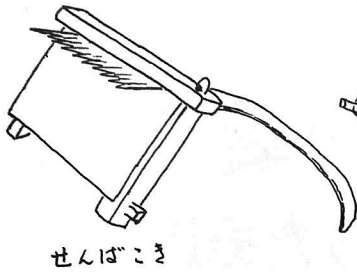
※公債費、債務負担行為額の償還条件は、現行の利率、償還期限に基づいて算出しました。



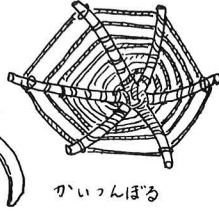
# あなたの家にも ありませんか

## 歴史民俗資料展開催

今年に入善町合併二十周年の年です。そこで、中央公民館では記念行事の一つとして、入善町歴史民俗資料展を開くことになりました。このなかには、じょうへのま遺跡や坪野遺跡の出土品などとともに、わたしたちの父や母、おばあちゃんやおじいちゃんの時代に使用されていた、スキヤクワ、ミ



せんばこぎ



かいわんぼ

ノヤカサなどの民俗資料を展示する計画です。このような民俗資料は、現代の技術革新によって経済性の無いガラクタとして捨てられようとしています。祖先の生活の様子や、仕事の苦労が身近にしのばれるものもあります。わたしたちはこれらの資料をできるだけ保存し、後世に残して行く義務を持っていると思うのです。

すでに公民館や学校、文化財保護委員会を中心に調査を始めていますが、家の中にそのようなものがありましたら、もよりの公民館職員にご一報下さい。

### |||| 若人の集い ||||

ジャンボ・ヤング  
フェスティバル

「こんにちは、青春」をメインテーマに、第一回ジャンボ・ヤング・フェスティバルが開かれます。これは、ジャンボ・ヤング・フェスティバル青年実施委員会が運営

主体となって、若人のみずからのアイデアと努力によって実施されるものです。

●期日 九月二十三日 秋分の日

●会場 富山城趾公園  
県庁前公園 他

### ●プログラム

- いこいの広場
- フォークの広場
- ちびっこ広場
- スポーツコーナー
- 落書コーナー

この他にも、歩行者天国やふるさと広場などたくさん楽しい催しがあります。いつしよに行きませんか。

### 第三回

## 町民ソフトボール大会

期日 10月10日 体育の日  
場所 入善町総合グランド

お申込みお問合せは教育委員会へ

## 小摺戸校下青年団 県大会最優秀賞

去る八月十九日、富山市を会場に開催された富山県青年大会で、小摺戸校下青年団(団長杉本信一君)は演劇の部で、創作劇「雪崩」を発表、最優秀賞を獲得。全国大会への出場権を得ました。文化芸能の部で全国大会に出場することは、町

連青代表としては初の快挙です。全国青年大会は十一月六・九日、東京国立競技場を中心に開かれます。練習中熱心に応援していた地区の人たちにも、また入善連青の代表としても恥かしくない演技をと、休む間もなく練習に励んでいます。なお、同じ小摺戸校下が郷土芸能の部に努力賞、入善校下がコーラスの部に努力賞とすばらしい成果を上げました。

## 全国青年大会へ



### カラースライド貸出します

「じょうべのま」 「沢杉の自然」

入善町の貴重な文化財「じょうべのま遺跡」と、国指定天然記念物「杉沢の沢杉」をカラースライドに納めました。

の会合にぜひご利用下さい。ただし昼間の映写は、暗幕装置がないと不調です。

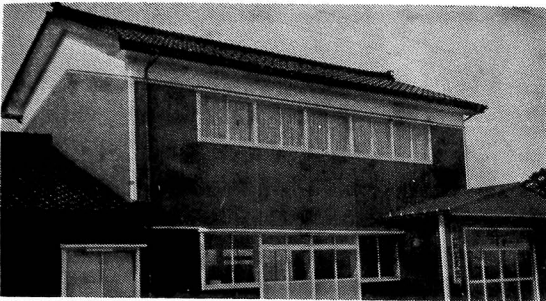
町内や部落の会合に、各種団体

観賞を希望される方は、中央公民館へ申込み下さい。



# 公民館 そのI お年寄りから子どもまで

## 部落公民館活動をすすめるために



### 区長さんからの おたずね

先日、ある区長さんから、部落の公民館長はどのように決めるのか、どんな事業や行事をやればよいのか知らせてほしいという投書がありました。

入善町には中央公民館一館、校下ごとの地区公民館がありますが公民館といえ、すぐこの部落公民館が頭に浮ぶほど、わたしたちの身近にある社会教育施設です。しかし、これは町の施設ではなく、部落住民が協力して建設された、住民自身の共有財産で、その責任者である館長は、みんなの総意で選ばれます。現在は、建物の管理の便宜上、区長が兼任しておられ

るところが多いようです。

### そこではどんな 事業が

では、この部落公民館ではどのようなに活用されているのでしょうか。常会や部落座談会などの諸会合には、ほとんどのところが使われているようです。また、農繁期の季節保育所や共同炊事に使われているところもあります。入膳六区や十区では映画会やレクリエーションの集いを開いたり、小摺戸では、児童クラブの本部がおかれ高令者学級や公民講座を開いたりしています。

### コミュニティの 中心として

先日発表された町総合計画の中に、地域住民の相互の対話、交流の機会の拡大をはかり、身近な生活上の諸問題解決に積極的に参加できるコミュニティの形成がうたわれています。部落公民館はこのコミュニティ形成の基礎施設として大きな役割を果すと思えます。

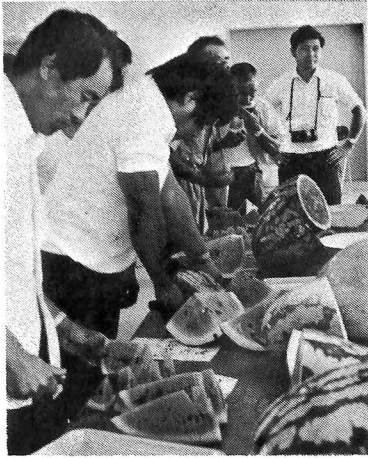
吉原の一区公民館は、一昨年建設されたばかりですが、そこには鍵がかけられていなく、お年寄りが自分たちでお茶を持ちより、茶飲み話に花をさかせたり、子ども達が卓球などに集まるなど、いつでも気軽に立ち寄れるよう運営されています。このように住民の茶の間として、開かれた公民館でありたいものです。

## 公民館のお世話を される人たちです

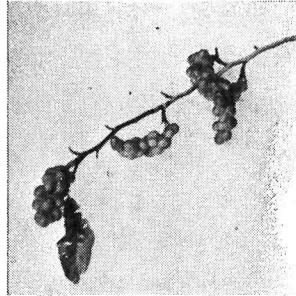
中央公民館	館長 竹内慎一郎 主事 教育委員会 社会教育係	杉本 信一
入善地区 公民館	館長 米沢 準幸 主事 竹内 正義 主事補 上原 正三 道用 孝 大角 俊信 柴垣 通子	宮腰 明範 中易恵子
上原地区 公民館	館長 奥田 新作 主事 福山 了信 主事補 柏原徳一郎 西村 惇 高森 学	青木 栄二 田又 あや
青木地区 公民館	館長 森下 政雄 主事 松田 太吉 主事補 広川 恭毅 小林 博 泉 征幸	寺西 米敏 板倉 穂悦 浜田 興隆 真岩 勇 大木 宏二
飯野地区 公民館	館長 広田 啓二 主事 竹田 秀圀 主事補 山下 勇 細田 勝二 村田 邦夫 飯田 シナ	内島 弘之 西尾 寿昌 中田 和義 木下 芳春 山本 建雄
小摺戸地区 公民館	館長 寺林 吉平 主事 柳沢 健次 主事補 若島 幸雄 小林 和義	清水 亀作 橋場 富義 小松 啓一 梨木 之孝 酒井安喜子
野中地区 公民館	館長 清水 亀作 主事 橋場 富義 主事補 小松 啓一	酒井安喜子
舟見地区 公民館	館長 内島 弘之 主事 西尾 寿昌 主事補 中田 和義	
横山地区 公民館	館長 寺西 米敏 主事 板倉 穂悦 主事補 浜田 興隆	
桐山地区 公民館	館長 中川 正明 主事 吉田 啓三 主事補 島 誠一	
新屋地区 公民館	館長 寺崎 清作 主事 鬼原 勇 主事補 永井 紀一 宮腰 明範	
公民館	主事 中易恵子	

望は、この方々にお知らせください。

来年は  
もっとよい西瓜を

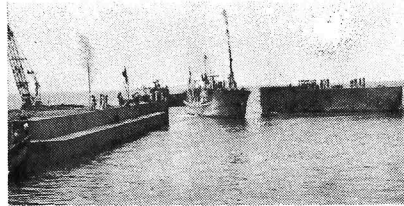


品種改良試験検討会風景



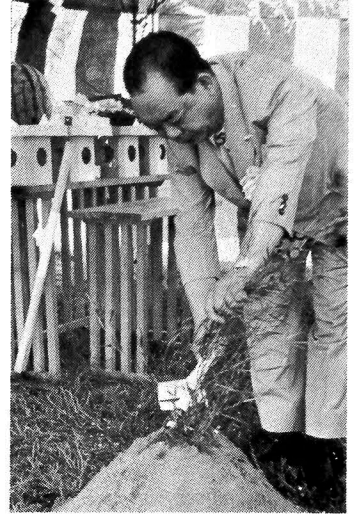
何だかわかりますか  
これがこぶしの実

待望の漁港一部開港



西中学校の建設始まる

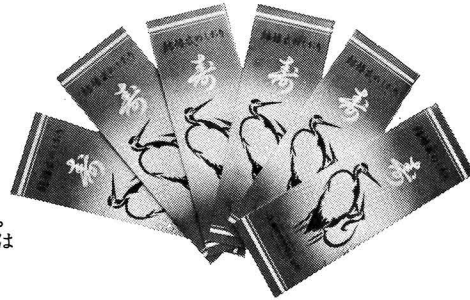
柚木町長が力強くカマ入れ



8月の救急車出動状況

	水難	交通事故	労災	一般負傷	急病	その他	計
出動件数	1	6	3	3	8	1	22
搬送人員	1	4	3	3	7	1	19

- 消火器の押売に御用心  
消防署では、特定の品を推選、推奨してはおりません。
- 救急車の安易な出動要請は慎んで!!  
災害事故多発のとき、安易な便乗要請は厳に慎んで下さい。  
救急車の出動にはサイレン警報は条件となり、無警報出動には応じません。



福祉会館の  
結婚式のしおり完成  
四十七業者の協力で

狩猟者講習会

課程	期 日	時 間	場 所
初心者	9月17日～18日	9時30分～17時	富山県民会館
"	9月26日～27日	"	"
経験者	9月21日	"	高岡市民会館

受講資格  
(1) 経験者課程：  
昭和四十五年  
度以降において、  
一度以上  
狩猟免許を受  
けたことがある者  
(2) 初心者課程：一度も狩猟免許を  
受けていない者、または初めて  
講習会を受ける者

受講科目  
・ 狩猟に関する法令・狩猟鳥獣の  
判別・猟具の取扱い・銃砲刀剣類  
所持等取締法・火薬類取締法  
免許資格審査  
講習終了直後に筆記試験を行な  
い、七十点以上に免許資格  
受講手続  
狩猟者講習会受講申込書は役場  
の農政課にありますので、認印  
写真(ライカ版一枚)および受  
講手数料(経験者課程四百円、  
初心者課程千円)を持参して  
下さい。提出期限は受講日の一  
週間前です。  
くわしいことは農政課(電話72  
局一一〇〇番)へ問い合わせ下さい。

十月一日から入善駅に  
「北陸二号」が停車

国鉄の列車時刻改正により、十月一日から入善駅に、急行「北陸二号」が停車することになりました。上り、下りとも停車しますので大にご利用下さい。

下り 入善発 二二時五四分  
上野着 六時三十分  
上り 上野発 二二時四十分  
入善着 四時四十分

なお、富山、糸魚川間季節列車であった急行「立山二号」一往復が、毎日運転の快速列車となりましたので、気軽にご利用下さい。

無料法律相談

10月11日  
10時～15時まで

場所 入善町中央公民館

アンケート調査用紙の  
提出は今すぐに  
アンケート調査用紙の提出は済みましたが、まだ手元をお持ちの方は今すぐ役場(最寄りの町職員宅)へ提出して下さい。





# リリパット漂流記を読んで

上原小学校六年 本多有佳

わたしは、ずっと前から何でもこのリリパット漂流記を読もうと思っていた。それは、前にこの本のシリーズの「星からきた少女」を読んだとき、解説に「この物語はリリパット漂流記の反対のお話だ」と書いてあったからだ。

しかしこの本がなかったり、ほかのおもしろそうな本がいろいろあったので、それを読んでいてこの本を読むひまがなかった。そしてちょうどいい、このときにやっ

と手にすることができた。「星からきた少女」の解説に出ているとおり、この「リリパット漂流記」と「星からきた少女」は反対だ。星からきた少女は、モーターという名の少女が地球にきたので人々は不思議そうに見たが、「リリパット漂流記」では、二人の子どもがリリパットという小人の国へ行くのだから、このリリパットはかわった国だと思う。だって、人形より小さな小人の国なのだから……。

しかしラルフ、ベギー、ジムがそのことに気づかないのはおかしいようで、いらいらしたような気分になった。そこにこの話のおもしろさがあると思う。三人は、小人の国だと知らなかったから、リリパット人を見たとき、びっくり

しただろう。もしわたしがその小人を見たら、びっくりしてきぜつするかもしれない。

わたしは、リリパットがガリバーのきた国だとわかったときはびっくりした。わたしも持っているガリバー旅行記にはリリパットと書いてあったが、べつの国に同じ名がついているのだと書いていたからだ。しかし、この国がリリパットだとちゃんとすじがとおることになる。だって小人がいるのと同じ名だもの。

おかしいと思ったことは、リリパット人が子どもたちの食べている料理の量を、びっくりして見て

現金の部 (7月1日～8月10日)		
預託(寄附)	内容	
入膳 山本正勝	10,000円	社会福祉事業資金として毎月
" 田中忠一	2,000円	図書購入費として毎月(7.8月分)
富山相互銀行入善支店職員一同	11,000円	社会事業資金として
入膳 上田正則	30,000円	病気見舞返しをやめて
上飯野 上島与一	3,500円	拾得金を
上野 宝田英樹	2,000円	"
上田地区ボーイスカウトガールスカウト一同	2,000円	社会事業資金に
道市 本多 修	10,000円	亡母の供養にと道市福寿会へ
入善小6年 渋谷博紀	1,000円	1円玉にて
愛の募金箱から	11,895円	町内20ヶ所の箱から
入膳 米沢賢二	10,000円	亡母の供養として入善西部福寿会へ
計 11件	93,395円	
物品の部		
富山相互銀行入善支店職員一同	タオル30本	老人いこいの家へ
入膳 米沢良吉	浴用セッケン10箱	母子寮世帯へ
" "	" 1箱	老人いこいの家へ

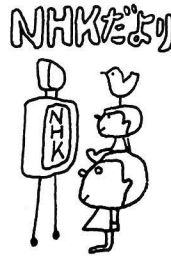
九月二十四日は役場の業務を休ませていただきます



あなたがいご芳志を感謝いたします  
入善町善意銀行(敬称省略)

## 町議会議員の選挙

10月28日(予定)



### 上手なテレビの見方

わたしたちの生活の中で、欠かすことのできないテレビ。テレビ

いることだ。小人の国の人たちにしてみれば、おどろくのはあたりまえだけど、でもどうしてもふきださずにはいられなかった。そんなところに、ガリバー旅行記と同じようなユーモアがあると思った。わたしはいままでおもしろい本を読んできた。この本もその一つだ。これからも、おもしろい本をさがして読もうと思う。

6.8型	4.5型	広さ	部屋の大きさ
16型	12型	大きさ	テレビの大きさ
19型	16型	距離	見やすい距離
1.6m	1.2m		
2.5m	2.0m		

▽見やすい距離は、いろいろな科学的な研究の結果、ブラウン管のたての長さの六～八倍とされています。次の表は部屋の広さと理想的なテレビの大きさ、及び見やすい距離をあらわしたものです。

▽テレビの画面の中心は、眼の高さより少し低めの方が理想的。低すぎても首筋が疲れたりして眼に良くはありません。

▽上手に見ることは健康のためにもテレビのためにも、たいへん重要なことである。次の点に注意して上手に見たいもの。

▽部屋の明るさは、新聞の字が読める程度が適度です。暗すぎると眼が疲れます。  
▽画面が明るすぎると、眼を疲れさせるだけでなく、ブラウン管を早くいためます。  
▽直射日光があたると画面が見にくいうえに、テレビにも良くありません。

### 九月は

### 心身障害者雇用促進の月

九月は「心身障害者雇用促進月間」です。就職を希望される方があります。魚津公共職業安定所(電話魚津二四局〇三六五)へご連絡下さい。  
また、商店や会社、工場などの経営者の皆さんには、心身障害者の採用を積極的にご考慮くださるようお願いいたします。

