

北のりせん

No. 196

発行 富山県入善町役場
編集発行責任者 寺林次信
印刷 田中印刷所

人口	28,492 (± 0)
{ 男	13,444 (+21)
{ 女	15,048 (-21)
世帯数	6,854 (+18)

() 内は前月比

4月1日現在住民登録



写真 (上) 福祉会館で行なった起工式風景
(下) 表示板の除幕式……………(上飯野地内)



道路整備や公園の造成など、農村の環境整備を目的とした農村総合整備モデル事業の起工式は、去る三月二十七日に行なわれました。
全国で十か所、もちろん富山県では最初に実施するものですが、「きれいで、ゆたかで、生きがいのある公園都市づくり」が、一層促進されます。くわしいことは五ページに。

期待のデツカイ 農村総合整備モデル事業

農道舗装などに

9億5千万円

無競争再選の 柿木町長



住民総参加の

公園都市づくりへ



丸太の橋もかかった 天然記念物「沢杉林」

去る二月の町長選挙で無競争当選した柿木町長は、三月定例会の所信表明演説で、「過去の四年間には満足はできるが、今後は無言の批判が存在することを常に心に止め、公約の実現に努力する」と、固い決意のほどを表明するとともに、「与えられた資源を最も有効に活用しながら、住民福祉の向上をはかりたい。その資源の活用には、住民の意志を十分吸収する住民参加の行政を推進する」という、町政運営への基本的態度も明らかにしました。以下は、その主なる目標です。

- ・ 自然の保護や文化財の保存。
- ・ 調和のある発展を考えた土地利用

用と公共、住宅、工業用地等の適正配置。特に公共用地の優先的な調整。

- ・ 未利用地の効率的活用。
- ・ 地下水の計画的取水、表流水の合理的利用。
- ・ 広報活動による情報提供の迅速化と正確化。
- ・ 広聴活動の充実と住民の声の町

三月定例会

環境課などを新設

49年度予算も成立



- 政への反映。
- 施設の効率的運用と機能発揮。
- ごみ収集地域の拡大。
- 道路の整備と除雪活動の充実。
- 高率補助事業の獲得と推進。
- 起債の効果的運用。
- 公共用地の先行取得。
- 住民サービスの向上。
- 健全財政の堅持。

新年度予算などを審議する町議会三月定例会は、三月八日から二十日までの十三日間にわたって開かれ、活発な討議が行なわれました。特に今回から議員の発言内容が議会広報に掲載されるとあって重復質問もなく、質問内容の充実と議員の調査研究が行きわたっていたのが光ります。では四十九年度予算の内容については四ページでくわしく紹介することにして、他の議案について簡単にのべてみましょう。

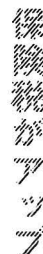
▽課設置条例の改正——総合計画の円滑な実行と、住民に密着した行政を積極的に推進するため、大幅な機構改革を行なうもので、総務課と民生課がなくなくなり、文書人事課、福祉課、環境課を新設、教育委員会には学校

49年度固定資産税第1期

納期限は5月2日に

▽固定資産税の納期の特例に関する

る条例制定——今年度分に限り、固定資産税の第一期分の納期は四月二十二日から五月二日までとなります。

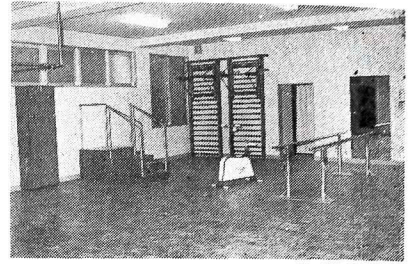


▽国民健康保険条例の改正——医療費の増騰により、かなりの引き上げとなります。

▽保育所設置条例の改正——収容定員などが次のように改められます。

乳児 幼児 計

- ・ 東部 四〇 一〇〇 一四〇
 - ・ 西部 二〇 八〇 一〇〇
 - ・ 南部 三〇 九〇 一二〇
 - ・ 上原 一二 五八 七〇
 - ・ 吉原 四 三六 四〇
 - ・ 青木 一二 五八 七〇
 - ・ 飯野 一四 七六 九〇
 - ・ 芦崎 二〇 八〇 一〇〇
 - ・ 小摺戸 六 五四 六〇
 - ・ 新屋 一〇 七〇 八〇
 - ・ 栢山 一四 五六 七〇
 - ・ 横山 一〇 六〇 七〇
 - ・ 舟見 一四 五六 七〇
 - ・ 野中 一二 四八 六〇
- ▽保健施設条例の制定——健康センター、保健婦ステーションの完成により、利用や設置について条例化するもので、従来の母子健康センター条例と健康センター条例が廃止されます。
- ▽心身障害者医療費の助成に関する条例の改正——二割の助成をすることにします。



全国初の保健婦ステーションの内部

汲取料は18ℓ当り35円に

- ▽廃棄物の処理及び清掃に関する条例の一部改正——汲取手数料は従来の18ℓ当り二十五円が三十五円になります。
- ▽体育施設条例の一部改正——鍊成館の完成により、体育施設の中に入れるものです。
- ▽武村福祉会館条例の一部改正——使用料金等が若干引き上げになりました。結婚式等でご利用の方は、福祉会館で発行しております「しおり」をご覧ください。
- ▽工場誘致条例の廃止——計画通りの工場誘致がなされたので、今後は既存企業の育成に力を注ぐものです。
- ▽重度精神薄弱児福祉年金条例の一部改正——年金額は六千円から一万円に引き上げられます。
- ▽勤労青少年ホームの管理事務委託に関する規約制定——新川広域圏で建設しておりますが、こ

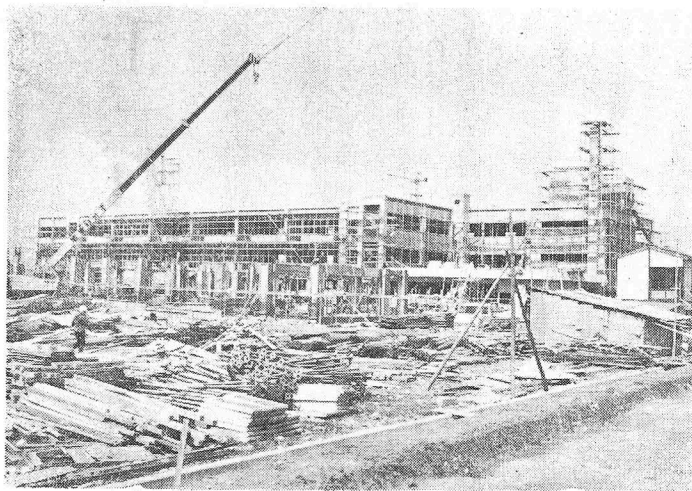


写真 昭和50年4月1日の開校をめざして
ピッチのあがる西中学校校舎建設工事

- の運営、管理は地元入善町が委託を受けるためのものです。
- ▽議会の委員会条例の一部改正——課設置条例の改正に伴い、常任委員会の所管事項も改めます。
- 採択した請願、陳情
- (第四回定例会提出分)
- ▽福島季節託児所防護柵設置に関する請願
- ▽芦崎部落東から西に渡る中道路(町道)の舗装方請願
- ▽町道(青木地内五路線)の舗装

- 請願
- ▽青木柴垣、東狐国道筋、道古、若栗新、上飯野地区の簡易水道に対する助成方請願
- ▽八幡二号線、横山青島用水線道路の簡易舗装についての請願
- ▽田茂川左岸海岸災害復旧促進方請願
- ▽庄助川にかかる橋架建設に関する請願
- ▽し尿汲取の適正料金について陳情
- ▽木根海岸堤防の災害復旧について陳情

- 継続審査とした請願
- ▽吉原漁協に収納代理機関の指定について請願
- 不採択とした陳情、請願
- ▽旧入善町商工会館存置方について陳情
- ▽インフレによる庶民貯金の目減りを国に賠償させる決議を要請する請願

鯉のぼりは 感電に注意を

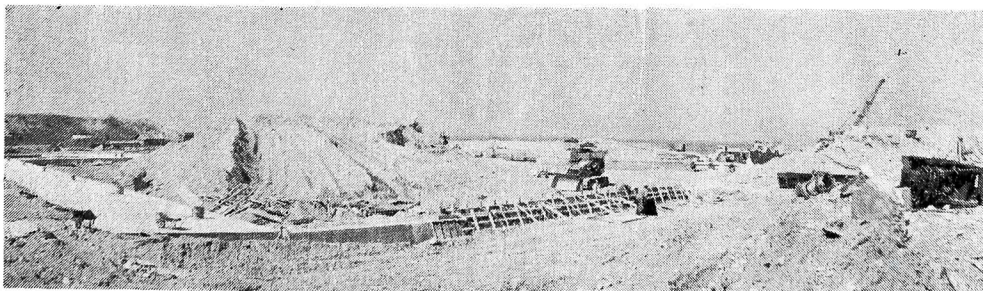
最近では、鯉のぼりのポールが鉄製のものやアルミ製のものが多くなっています。電線から十分離れたところにたて、感電事故をなくしましょう。



— 北電入善営業所 —

商業統計調査
五月一日

堀さく工事
たけなわ
— 入善漁港 —



西中学校建設に

三億七千二百七十万円

予算のうちわけ

地方交付税は二割増しの六億円台に……歳入

四十九年度予算は、一般会計においては前年度の三八・二%増の二十三億六千三百万円、国保特別会計では三五・一%増の四億四千七百五十万円、簡易水道特別会計七百七十六万四千円、武村福祉会館特別会計九百四十六万円、土地取得特別会計千三百五十二万六千円、分譲宅地特別会計七千五百四十五万円、総合計二十九億一千六百三十九万五千円となり、前年度に比較し四一・二%増となっています。ではこれらの予算の大きな使いみちについてみてみましょう。

入

- ▽一般会計予算の歳入のうちわけ
- 町税 四億八千四百四十五万円 (単位 千円)
- 町民税 一八一、一〇二
- 固定資産税 二二〇、三八五
- 町たばこ消費税三七、五〇〇
- 電気ガス税 二六、五一〇
- 軽自動車税ほか 八、九五三
- 前年の一八・七%増を見込んでおられます。
- 地方譲与税 自動車に課税される重量税が還元されてくるもので、前年の一・一%増の一千万円
- 自動車取得税交付金 前年より百万円多い二千二百万円。
- 地方交付税 歳入のトップを占める六億一千八百八十万円。二割増を見込んでいます。

- 交通安全対策特別交付金 前年と同じ百万円。
- 分担金及び負担金 農村総合整備事業の地元負担金、保育所児童の保護者負担金、漁港建設分担金が主なもので、一三・五%増の一億六千四百三十三万円。
- 使用料及び手数料 二七%増は衛生券売さばき手数料の伸びなどによるもので、二千百三十三万六千円を計上しました。
- 国庫支出金 西中学校建設補助金の七千五百五十二万一千円が目立つ国からの補助金、委託金などで、前年度より七千四百五十万円多い三億百六十四万六千円をみておられます。
- 県支出金 前年度の約二・五倍にあたる四億九千九十五万円を計上しました。

49年度施策と予算のくみため

将来像	生活基準	施策
きれいな町づくり 予算配分 (876,620) 千円	安 保 快	防 健 生 活 環 境 の 整 備
ゆたかな町づくり 予算配分 (718,111) 千円	便 益 生 産	交 通 網 の 整 備 産 業 振 興
生きがいのある町づくり 予算配分 (911,968) 千円	安 定 創 造	社 会 福 祉 の 充 実 教 育 文 化 の 向 上
行政管理費	予算配分 (409,696) 千円	

- 財産収入 二千三百三十七万円
- 繰入金 西中学校建設積立基金からの一億円をみています。
- 繰越金 四十八年度からの繰越は二千万円。
- 町債 西中建設や農村総合整備事業等で一億四千九百六十万円
- 寄附金、諸収入 前年とほぼ同額の十九万二千円、二千二百二十万二千円を計上しています。

出

▼議会費 議員報酬のアップ等により、前年度を約一千万円上まわる三千六百八十六万円。年四回発行予定の議会広報は、日常における議員活動をさらに活発にするものと期待されます。

▼総務費 前年度の一〇%増の三億七百二十六万円。職員の給与、財産管理費、広域圏組合費、区長手当、町税の賦課徴収費、参議院議員選挙費、各種統計調査費などが主なものです。防犯灯一〇〇灯増設、税務事務の計算センター委託、南部モデルコミュニティ推進、納税貯蓄組合補助金の増額などを見込んでいます。

ごみ収集車2台増車



金一千四百五十八万円、保育所職員給料、手当等一億四百六十八万円などが主なもので、総額においては前年度の約四〇%増の三億二千五百五十万円を計上しました。

▼衛生費 前年度の約六七%増にあたる七千八百二十五万円。健康センター増築工事費には四百五十万円、清掃車購入七百四十万円、し尿汲取委託料一千六百六十六万円などが主なもので、ごみ収集区域の拡大に伴い、環境整備員を五人増員して、きれいな町づくりを推進します。

警察署跡は 勤労者センターに

▼労働費 入善警察署跡を勤労者センターとするために改築を行う経費のほか、勤労者厚生活動補助など、総額において三百一十一万円をみました。

防潮林の 用地の買収へ

▼農林水産業費 目玉商品ともいふべき農村総合整備事業には、二億七千八百万円を投じます。第二次農業構造改善事業補助には一億三百九十六万円、防潮林用地買収費二百万円、オコ谷線林道開設に一千九百二十万円、海岸保全施設整備事業費一億五百九十六万円入善漁港建設事業費五千二百四万円など、総額では前年度を約三千二百八十八万八千円上まわる七億三百八十八万円となっています。

▼商工費 前年度とほぼ同額の二

保母を増員

▼民生費 国保特別会計への繰入金が一千万円、武村福祉会館特別会計繰入金三百万円、乳児医療費助成金九百六十万円、妊産婦医療費助成金二百六十六万円、児童手当

きれいな環境

大きく変る

高率補助の農村総合整備モデル事業

千六百八十六万円、駅前観光案内板を設置するほか、狐平の用地買取りを行います。
 ▼土木費 飯野西部七号線の舗装や東町流雪溝の整備、県道中町線の拡幅、運動公園、河川敷公園の整備に力を注ぐもので、一億九百十万円をみておられます。
 ▼消防費 前年度の約二分の一にあたる四千四百四十万円、一宿地区

に小型動力ポンプを購入します。
 ▼教育費 三倍余りに増えたのは西中学校の建設事業費のためですが、校舎、給食室の建設に三億七千三百七十一万円を投じます。また沢杉の保存に三百五十三万円、勤労青少年ホーム運営管理費の三百五十二万円など、総額においては五億八千二百四十二万円にも及びます。

▼災害復旧費 田茂川河口や古黒部サイホン第二取入口などの災害復旧事業などが主なもので、四千四百二十七万円をみています。
 ▼公債費 前年度より約三千九百万円多い一億七百七十九万円、そのうち元金償還が三千五百三十九万円、利子償還金が七千二百三十四万円です。
 ▼予備費 二百万円をみました。

実施によって農業用排水の流入が少なくなったため、環境が悪化した五集落の排水施設や、集落居住区の雨水排水施設を整備します。
 ・用地の整備 — 集落単位の農村公園、二次生活圏単位に自然レクリエーション広場など、六一

〇〇〇平方メートルの整備を進めます。
 ・集落防災安全施設の整備 — 居住区や人家連担部における用水路危険箇所、一、二、五〇〇メートルの防護柵を設置するほか、四十三ヶ所に防火水槽を設置します。

(単位 万円)

★目的
 ほ場整備事業などによる生産基盤の整備に伴い、環境整備の立ちおくれが目立っているため、均衡のとれた高水準の環境づくりを行なおうとするもので、全国で十か所、富山県ではただ一か所認められたものです。

★対象区域
 入善町農業振興計画に基づく農業振興地域五、八三二ヘクタール
 ★どのような事業を行なうか
 大きく分けると農業生産基盤の整備事業、農村環境基盤の整備事

業、農村環境施設の整備事業、農林省が特に必要と認めた特認事業の四つになりますが、具体的には次のようになります。
 ・農業生産基盤の整備
 ・農道整備 — 舗装率四十五パーセントを目標に、意欲的な農道舗装に取り組みます。
 ・農業用排水施設整備 — 集落からの雨水排除を受け、かつ、農地からの排水をも同時に受ける地域の排水路二、四〇〇メートルを整備します。
 ・農道整備 — 舗装率四十五パーセントを目標に、意欲的な農道舗装に取り組みます。
 ・農業用排水施設整備 — 集落からの雨水排除を受け、かつ、農地からの排水をも同時に受ける地域の排水路二、四〇〇メートルを整備します。
 ・農村環境基盤の整備

事業区分	事業種類	事業量	事業費
農業生産基盤整備	農業用排水施設整備	排水路舗装 2,400m	3,900
	農道整備	排水路舗装 37,500m	30,400
農村環境基盤整備	農業集落道整備	道路舗装 19,000m	18,500
	農業集落排水施設整備	家庭排水路 2ヶ所	7,200
	用地整備	排水路 3,700m	2,500
	集落防災安全施設整備	農村公園(1ヶ所) 3,000㎡ 自然レクリエーション 20,000㎡	300 2,000
農村環境整備	環境改善センター施設整備	防火水槽 43ヶ所	4,300
	農村公園施設整備	フェンス 12,500m	5,000
農村環境整備	環境改善センター施設整備	1ヶ所	10,300
特認事業	農村公園施設整備	18ヶ所	10,000
	農作業準備施設整備	10ヶ所	600

★工事の着手と完了予定
 昨年から実施計画をたてて仕事を進めておりますが、今年度から本格化し、昭和五十一年度に完了する予定です。
 ★どのような補助があるか
 農林省からの補助は五十パーセント、県が二十パーセント、残りの三十パーセントは町の負担(一部は受益者負担)となり、起債が認められます。

〈特認事業〉

・農作業準備休養施設の整備 — 集落が耕地を離れた地域について、耕内に労働環境向上のための施設を十か所設置します。
 ・環境改善センターの設置 — 農業経営と農業生活の改善、農村在住者の健康増進と親睦をはかるために、多目的センターに併せ附帯広場を設置します。
 ・農村公園施設の整備 — 公園緑地における遊戯施設、休養施設運動施設等の利用施設を整備します。

必ず 確認申請を

延べ十平方メートル(約三坪)以上の家を建てるときは、町の建設課へ建築確認申請書を出して下さい。
県で申請書の審査をし、確認通知が手元に届いてから建築にとりかかって下さい。事前着工には工事の中止命令が出ます。



桜の苗木を植える浦山新の
人たち (4月7日)

黒部川堤防を 桜の名所に

決壊の心配がなくなった墓ノ木と浦山新の堤防に、地元民総出で桜の植樹が行なわれた。「黒部川堤防を桜の名所にしよう」という地元の郷土愛は、奉仕活動の実践から始まり、健やかな成長と数年後の満開が約束されていた。

確認申請書受理件数(48.4.1~48.12.31)

市町村名	件数	市町村名	件数
富山市	3917	福岡町	120
魚津市	600	福野町	111
高岡市	513	城端町	102
入善町	449	大島町	94
永見市	422	大門町	90
黒部市	396	大山町	85
新湊市	355	井波町	75
滑川市	352	庄川町	45
小矢部市	350	宇奈月町	33
砺波市	327	舟橋村	10
小杉町	281	利賀村	10
立山町	273	平村	6
上市町	253	下村	5
大沢野町	211	山田村	3
婦中町	194	上平村	3
福光町	187	井口村	1
朝日町	183	細入村	1
八尾町	151	計	10,208

守って下さい

農作業の協定賃金

- ▽一日当り労賃(時間超過は一時
間当り男四〇〇円女三〇〇円)
- 職種 男子 女子
- ・田植 三〇〇〇円 二四〇〇円
- ・稲刈 三〇〇〇円 二三〇〇円
- ・その他の作業 二八〇〇円 二一〇〇円

▽一〇アール当り賃料金

- ・水田耕起 三二〇〇円
- ・水田耕起から代かきまで(一回) 五八〇〇円
- ・水田耕起から代かきまで(二回) 七〇〇〇円
- ・水田代かき 三二〇〇円
- ▽田植機賃料(一〇アール当り) 三〇〇〇円
- ▽自脱コンバイン(カッター付)刈取(一〇アール当り) 七〇〇〇円

▽脱こく作業(自脱型)

- 基本料金(据付・撤去) 一〇〇〇円
- ほかに作業時間一時間当り 一〇〇〇円

▽調整作業(持込)

- (六〇kg当り) 二〇〇円
- 作業時間
- 午前七時~午後五時三〇分
- 昼食時間一時間、休憩時間は
- 午前午後各三〇分間

●おやつ

各作業男女とも、一日三〇〇円以内とすることが望ましい
過剰サービスは廃止のこと

●稚苗料金

成苗(一箱当り) 三九五円
発芽苗(〃) 三〇〇円

警察署が

引っ越し

国道八号線桐山交差点角に建設を急いでいた入善警察署庁舎が完成し、この十七日に引っ越ししました。警察署の跡は勤労者センター、教育センター、ハム研究室として利用されます。

自然を

大切に

ごみは必ず
くずかごへ

生活安定緊急対策本部を発足

生活物資の

あっせん相談も

経済の異常な事態に対処し、生活関連物資等の価格の安定と需要の調整をはかって、町民生活の安

定を保とうと、このほど町民生活安定緊急対策本部を発足させました。

事務局は商工水産課内におき、本部長には町長、副部長に助役、収入役、教育長、本部長には役場の各課、室、局長をあてており、総合調整班、情報班、商工水産物資班、農林物資班に分けて目的達成に努めることになっております。物資のあっせんや物価に関しては、気軽にご相談下さい。



生活関連物資の

苦情もどうぞ

行政相談委員は、行政全般についての苦情のほかに

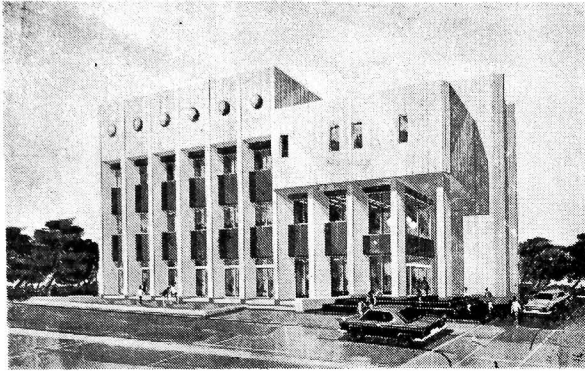
- (A) 小売業者等が標準価格を表示していない
 - (B) 小売業者等が標準価格よりも高い価格で販売している
 - (C) 卸、小売業者等が買占め、売り惜しみを行っている
- などの苦情も受け付け、関係機関に連絡して物価行政の改善に活躍しています。どうぞ積極的に申し出下さい。

〈行政相談委員〉

入善町入膳 上田秀雄

(電話七二局二六六〇番)

国家山に勤労青少年ホーム



◀完成予想写真

国家山に新川広域圏事務組合勤労青少年ホームの建設が進み、間もなく開館になります。勤労青少年ホームは新川広域圏内の働く青少年のいこいの場として建設されている施設で、レクリエーション、軽スポーツ、クラブ活動やサークル活動が手軽にできる。いろいろな設備がそろいました。ひとりで気軽においでになっても、グループや団体でご利用になっても結構です。青松白砂の国家山で、楽しい交流を深めながら若い世代の限りな

5月22日オープン

無料で開放します

い可能性を求めあいましよう

施設のあらまし

設置場所 入善町下飯野地内
敷地の面積 五、七三五㎡
構造及び規模 鉄筋コンクリート三階建

建築面積 三八〇㎡
建物延面積一、〇八五㎡

施設の内容

一階：ホール、相談室(四名)

音楽談話室(五八名)事務室、宿直室、書庫、機械室、便所

二階：音楽室(二〇名)図書室(一五名)講習室(五〇名)和室茶室(二〇名)

料理教室(二四名)便所

一室、脱衣室、体育室(二二一㎡)器具庫、ホール、便所

※()内は収容人数

屋外：野外ステージ(二面)パーレールコート

駐車場(約一〇〇台)庭園(約二〇〇〇㎡)

利用案内

落成式 五月二〇日

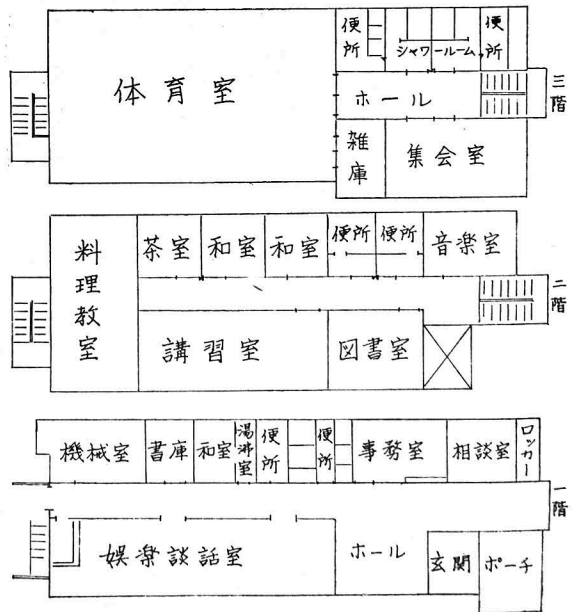
開館 五月二二日より

開館時間

平日 午後 〇時三〇分より 午後九時まで

日曜 午前 一〇時三〇分より 午後七時まで

祝日 午後七時まで



休館日

毎週、火曜日

国民の祝日の翌日

年末、年始

利用資格

●新川広域圏内(魚津・黒部・宇奈月・入善・朝日)に勤務

先または住所のある二五歳までの勤労青少年とその指導者のみならず。

●但し右記のみなさんの利用に支障のない限り、館長の許可を受ければその他の方も利用できます。

●但し右記のみなさんの利用に支障のない限り、館長の許可を受ければその他の方も利用できます。

●但し右記のみなさんの利用に支障のない限り、館長の許可を受ければその他の方も利用できます。

●但し右記のみなさんの利用に支障のない限り、館長の許可を受ければその他の方も利用できます。

●但し右記のみなさんの利用に支障のない限り、館長の許可を受ければその他の方も利用できます。

●但し右記のみなさんの利用に支障のない限り、館長の許可を受ければその他の方も利用できます。

●但し右記のみなさんの利用に支障のない限り、館長の許可を受ければその他の方も利用できます。

●但し右記のみなさんの利用に支障のない限り、館長の許可を受ければその他の方も利用できます。

●但し右記のみなさんの利用に支障のない限り、館長の許可を受ければその他の方も利用できます。

●但し右記のみなさんの利用に支障のない限り、館長の許可を受ければその他の方も利用できます。

●但し右記のみなさんの利用に支障のない限り、館長の許可を受ければその他の方も利用できます。

●但し右記のみなさんの利用に支障のない限り、館長の許可を受ければその他の方も利用できます。

●但し右記のみなさんの利用に支障のない限り、館長の許可を受ければその他の方も利用できます。

●但し右記のみなさんの利用に支障のない限り、館長の許可を受ければその他の方も利用できます。

●但し右記のみなさんの利用に支障のない限り、館長の許可を受ければその他の方も利用できます。

使用料

●ホームの利用は無料です。

●ホームを利用したい方は、あらかじめ館長の発行する利用

●ホームを利用したい方は、あらかじめ館長の発行する利用

●ホームを利用したい方は、あらかじめ館長の発行する利用

●ホームを利用したい方は、あらかじめ館長の発行する利用

●ホームを利用したい方は、あらかじめ館長の発行する利用

あなたもご利用を

入善町立錬成館

1月27日に竣工式をあげた錬成館は、一般市民や青少年の心身の鍛錬と体位の向上をはかることを目的として、今さかんに利用されております。

現在は、剣道、柔道、空手道の協会が主体となつて行なわれておりますが、初心の方やグループでの利用も歓迎しておりますので、気軽においでくださるようお待ちしております。

○利用時間

平日 午後1時～午後9時30分
日曜日 午前9時～午後9時30分

○協会では次のとおり定例練習日を受けておりますので、指導を受けた方は気軽においでください。

※剣道

毎週 木曜日
午後7時～午後9時

※柔道

毎週 金曜日
午後7時～午後9時

毎月第一日曜日
午前10時～正午

※空手道

毎週 火・金曜日
午後7時～午後9時

(練習する剣道スポーツ少年団)



栄冠は林さんに

三月二十四日(日)中央公民館と入善将棋クラブ(会長由井庄作

さん)の主催で、入善町長杯争奪将棋大会が開かれました。会場の中央公民館には三十余名が集まり午前十時から夕方まで熱戦をくりひろげました。成績は次のとおりです。

優勝—林 茂広(神林)
次勝—田中 淳(入膳)

生きがいのある町に

■町の社会教育計画

わたしたちの町では、公民館活動の充実、スポーツ活動の振興、文化財の保護、芸術文化の振興など、住民の要求に応える社会教育体制を充実するため、今年度あらたに社会教育課が設けられました。先日来、社会教育委員会などで審議を進め、「わたしたち一人一人が、ゆたかで、生きがいのある生活を実現すること」を目標に、一年間の計画を決定しました。以下、主な事業の内容をご紹介します。

- ▽児童クラブ・ボイススカウト・ガールスカウトの育成と、少年教室の開設
- ▽青年学級の開設と青年の国内・国外研修の派遣
- ▽婦人学級・栄養教室の開設と、婦人のリーダー研修の実施
- ▽家庭教育学級、公民講座、成人講座、社会教育大学の開設
- ▽高齢者学級の開設
- ▽図書書の充足、読書会、巡回文庫

- など、図書館の充実
- ▽第二回芸術祭の実施
- ▽運動公園の建設、プール、錬成館の利用、学校体育施設の開放など、体育施設の利用促進
- ▽町民体育大会の開催と、体力テスト、スポーツ教室、各種スポーツ大会の実施
- ▽地区体協、種目別体協、スポーツ少年団、スポーツグループの育成
- ▽体育指導委員、スポーツ指導委員など、スポーツリーダーの養成
- ▽天然記念物沢杉林の環境整備と学術利用
- ▽じょうへのま遺跡の調査
- ▽県及び、町指定の各文化財の保護と民俗資料の保存

以上、主な事業を簡単に紹介しましたが、社会教育の目標は、「自らの生活をたかめる」ことにあり、日常の生活に必要な知識や技術を

身につけ、あるいは仕事から解放された余暇を利用して、趣味や教養を習得し、スポーツを楽しむことにあります。そういう意味で、グループ、サークルなど、自主的な活動を大いに期待しています。

合唱団員募集

年齢、性別、声の良し悪しを問いません。

入善混声合唱団は、歌の好きな仲間が集まって合唱の楽しさを味わっています。歌の好きな方は、どなたでも歓迎します。

練習日 毎週 水曜日
午後七時三十分から
会場 中央公民館
くわしくは、入善町入膳、扇原桂一(七二〇二〇七)まで問合せ下さい。

初心者 歓迎します

○成人講座受講生募集

講 師 成 人 2 名 年 度 今 書 日 曜 日
 コ ー ス 2 月 度 今 書 日 曜 日
 講 座 受 講 者 毎 月 第 3 火 曜 日
 ○ 俳 句 コ 講 師 一 月 第 2 日 曜 日
 ○ 書 道 コ 講 師 一 月 第 2 日 曜 日
 い ず れ も 中 央 公 民 館 和 室
 会 場 時 間 詳 委 員 会

犯人は

土の乾燥



杉の異常枯死 ○○○○○○

昨年あたりから、町全域にわたって、屋敷に防風用として植えてある杉の枯れが目立ちはじめました。部落の長老も初めてみるこの異常立枯に首をかしげ、「さては公害では」と。

杉の枯れた原因について、植物学の権威である大田弘氏（泊小学校長）に聞いてみました。

- ▼三つありある杉の枯れ方
- (1) 最上端部の幹から枯れ始め、下部へ移行する
- (2) 枝の葉が側方から枯れて次第に

広がって枯れてゆく

- (3) 一年間で一度に全面的に枯れる
- ▼原因
- (1) の場合…漸次水分又は養分が不足して、その木が維持できないときに先端から枯れ始めるもの。屋敷内などで面積の割に木の量が成長するにつれて多くなりすぎたり、屋敷内や外側の用水の変更などがあって、生育に必要な水分が不足して枯れ、順次下方に向かって枯れて老衰現象となる。

したがって、昨年にもられるような杉の大量枯死は、夏季の異常炎天続きのために土が乾燥して起きたものがほとんどでしょう。これらの杉は、用材としての価値が半減するので、車庫や物置など

(2) の場合…杉の外方に雑木などがあつたのが切られ、杉が直接強風、寒風にさらされるようになった場合や煙害、塩害、害虫による場合がある。普通は南または西側から枯れ始める。

(3) の場合…用水が急に埋められて、そこにあつた杉の周辺がたまり水となったり、土で根が深く埋められたりした場合。あるいは極端な土の乾燥によつて枯れる場合がある。(1)(2)については年々少しずつ枯れるが、この場合はその年に一度に枯れるので、葉がついたままの枯れ方を

ど附属家の用材や屋根の小舞に利用されており、杉が枯れたのを機会に家や車庫を建てた方も案外多いようです。

中小企業者の皆さんへ

資金貸付や

機械貸与制度の

利用を

▼中小企業設備近代化資金制度

中小企業者が、設備の近代化に必要な資金を貸付けします。

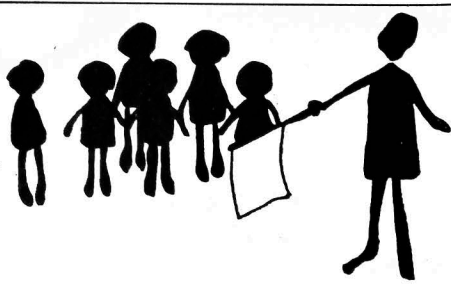
- ・融資金額 十万元以上五百万円
- ・返済 五年（一年据置四年均等年賦）
- ・利率 無利子
- ・連帯保証人 二名以上

▼中小企業機械貸与制度

小規模企業者の設備の近代化に必要な機械類を貸与します。

- ・貸与対象 従業員二十人以下の企業
- ・貸与の限度 二十万元以上八百万円
- ・返済 四年半以内、半年賦の均等償還
- ・貸与損料 年利率五%
- ・保証金 設備代金の十%
- ・申し込み 四月一日～三十日

このほかに中小企業の共同化、工場および店舗の集団化、その他中小企業の構造の高度化に必要な資金（約十五種）を貸付けております。くわしくは入善町商工水産課へ問い合わせ下さい。



—新入学児童の事故防止を—

- ▽時間に余裕をもって登校させる
あわてさせたり、忘れものなどさせないように
- ▽ポケットに手を入れない習慣をつける
歩行中、両手をポケットに入れたまま歩いていると、車にふれたりこけたりしたときは、受け身はできず大ケガをすることになります
- ▽持ち物は右手で右側歩行のくせをつける
- ▽登下校は通学道路を
実際に子供と通学道路を歩いて、危険な場所での注意すべきことを具体的に教える
- ▽信号機の見方と正しい歩き方を教える
どの信号を見て渡るか知らない子供が多いので、現場でよく説明してやりましょう

5月10日 (午後1時～3時)

人権法律相談

場所 入善町中央公民館

秘密は固く守ります

ご存知ですか

消費者ダイヤル



富山四一局〇九九九

県では、最も新しい生活情報を電話でお知らせする消費者ダイヤルを実施しています。

物価の動き、輸入や生産状況、入荷状況、買物の目安、県の物価対策など、消費者には特に関心が寄せられることばかりです。

電話は（〇七六四）四一局〇九九九番で、ヨイオクサンと覚えて下さい。毎日二十四時間お知らせしております。



あたたかいご芳志を感謝いたします
入善町善意銀行(敬称省略)

現金の部 (8月11日~1月20日)

預託(寄附)者	内	容
入膳 山本正勝	50,000円	社会事業資金として毎月(5か月分)
〃 田中忠一	5,000円	図書購入費として毎月(5か月分)
吉原 車 正利	100,000円	亡父の供養として社会事業資金に
青木 松沢正夫	20,000円	〃
入膳 道市 毅	15,000円	〃
吉原 森 郁子	10,000円	亡夫の供養として社会事業資金に
入善警察署員一同	5,000円	社会事業資金として
入膳 花房信光	5,000円	賞金の一部を
吉原 吉田久松	5,000円	〃
上野 酒井裕子	5,000円	〃
荒又 市岡その子	5,000円	〃
入膳 菊和会	3,000円	苗木即売会の収益金を
町内 匿名	1,500円	拾得金を
入膳 米沢良吉	2,000円	誕生日記念に
上野 村田ヨシエ	3,000円	亡長女の供養として社会事業資金に
入善小六年 米沢賢司	814円	一円玉にて
下山 坪野鉄雄	1,500円	老人福祉事業資金にと
入善警察署	5,050円	少額拾得金を
入膳 川畑キヨ	681円	一円玉にて
匿名	525円	役場内拾得金を
吉原 上島 民	2,050円	歳末たすけあい金に
入善町連合婦人会	10,000円	〃
養照寺	10,000円	〃
住職門徒一同	10,000円	〃
入善町和楽会	10,000円	〃
徳道社中	10,000円	〃
中日新聞	10,000円	〃
入善専売所	11,535円	〃
黒東中学校生徒会	13,516円	〃
東洋紡労組	〃	〃
入善支部	〃	〃
ボーイスカウト	12,338円	〃
入善第一団	〃	〃
ガールスカウト	11,500円	〃
富山第四団	〃	〃
常福寺仏教婦人会	3,000円	〃
新屋青年団	7,481円	〃
上原地区上栄会	5,000円	〃
入善小六年 渋谷博紀	596円	一円玉にて
入膳 上田初男	2,000円	歳末たすけあい金に
〃 西村三夫	1,200円	〃
入膳 米沢綾枝	2,000円	〃
〃 後藤友子	2,000円	〃
〃 窪野 守	2,000円	〃

いたずら電話は やめて下さい!!

最近「脅迫電話」や「いたずら電話」がふえています。このような「いたずら電話」は加入者にとって大変迷惑になり、犯罪にもつながります。電話は、だれもがかける情報化時代の利器です。お互いに良識をもって利用したいものです。

電話債券の当選案内

電信電話債券(割引債)は、引受時から三年を経過すると抽選して償還しております。次に該当する割引債が当選しておりますので、お手持ちの債券をお確かめ下さい。

△割引C号第六回一万円券あ〇七九一九六九〇七九六六九四
△割引C号第六回十万円券あ〇七六四六四六〇七〇七九六
三年を経過した債券をお持ちの方や債券についての問い合わせは入善電報電話局(七二局一〇〇〇番)(無料)へどうぞ。

入膳 上原すみ	2,000円	歳末たすけあい金に
新屋小 大林聡美	2,000円	〃
入膳 永山亮一	1,000円	〃
芦崎 岡嶋松次郎	2,769円	一円玉、五円玉にて
桐山 吉田芳美	401円	一円玉にて
吉原 浜西 賢	30,000円	吉原福寿会へ
八幡 板 久雄	10,000円	八幡福寿会へ
福島 沢飯春子	10,000円	小摺戸児童クラブへ
民生課厚生係	900円	セーナー苑へ
道市 荒田関松	5,000円	道市福寿会へ
吉原 浜 恒司	10,000円	吉原福寿会へ
〃 森 郁子	10,000円	〃
〃 今井 清	10,000円	〃
〃 東原宝一	10,000円	〃
〃 田原久光	2,856円	〃
若栗新 若島友禰	3,000円	歳末たすけあい金に
	3,000円	セーナー苑へ指定寄附
入膳 田中多一	10,000円	田中老人クラブへ指定寄附
芦崎 井田裕子	1,000円	福引きの賞金を
町内の善意の箱	17,243円	町内20か所の箱より
入善町連合青年団	45,620円	成人式ダンスパーティ収益金を中央公民館美化設備費として指定寄附
計 58件	546,075円	
物品の部		
入膳 佐田正義	しょうゆ30本	歳末見舞品として町内生活保護家庭へ
〃 米沢良吉	みかん大箱一個	母子寮へ
〃 米沢綾枝	〃	〃
〃 上原すみ	ヤクルト 30本	〃
	浴用セッケン6箱	〃
	ストッキング6足	〃
吉原 上島 民	雑布100枚	上原小学校へ
入膳 梅川あや	雑布 72枚	町内施設へ



空気が乾燥してきます

いづれもの火遊びに注意を

山菜とりは、たき火・たばこの火に



おめでた(出生)

住	春	春	春	青	上	下	荒	舟	入	桐	荒	入	横	神	東	入	五十	青	芦	下	下	入	青	青	入	五
所	日	日	日	島	野	山	又	見	山	又	又	又	山	山	山	山	山	山	山	山	山	山	山	山	山	山
氏名	真岩	真岩	真岩	倉田	清水	金森	林	西尾	池田	上島	上島	上島	野口	野口	野口	野口	野口	野口	野口	野口	野口	野口	野口	野口	野口	
保護者名	恵美	恵美	恵美	優子	友紀子	由香里	広美	亮一	均	真希子	真希子	真希子	健	健	健	健	健	健	健	健	健	健	健	健	健	
続柄	長女	長女	長女	長女	長女	長女	長女	長女	長女	長女	長女	長女	長女	長女	長女	長女	長女	長女	長女	長女	長女	長女	長女	長女	長女	

芦	上	上	上	新	新	上	上	上	上	上	上	上	上	上	上	上	上	上	上	上	上	上	上	上	上	上
崎	野	野	野	野	野	野	野	野	野	野	野	野	野	野	野	野	野	野	野	野	野	野	野	野	野	野
山崎	大沼	橋元	上田	柳沢	米田	村田	小林	道又	森下	五十里	藤井	西川	藤井	西川	西川	西川	西川	西川	西川	西川	西川	西川	西川	西川	西川	
志保	千穂	真紀	剛	正穂	真紀	真紀	正幸	久雄	清元	清元	清元	清元	清元	清元	清元	清元	清元	清元	清元	清元	清元	清元	清元	清元	清元	
正則	貞次	金治	義昭	正	一明	重定	勝光	久雄	清元	清元	清元	清元	清元	清元	清元	清元	清元	清元	清元	清元	清元	清元	清元	清元	清元	
長女	長女	長女	長女	長女	長女	長女	長女	長女	長女	長女	長女	長女	長女	長女	長女	長女	長女	長女	長女	長女	長女	長女	長女	長女	長女	

青	木	松田	卓也	利幸	長男	長男	長男	長男	長男	長男	長男	長男	長男	長男	長男	長男	長男	長男	長男	長男	長男	長男	長男	長男	長男	長男
上田	政治	新治	長男	長男	長男	長男	長男	長男	長男	長男	長男	長男	長男	長男	長男	長男	長男	長男	長男	長男	長男	長男	長男	長男	長男	
五十里	学	平三	長男	長男	長男	長男	長男	長男	長男	長男	長男	長男	長男	長男	長男	長男	長男	長男	長男	長男	長男	長男	長男	長男	長男	
能村	奈々	辰明	長女	長女	長女	長女	長女	長女	長女	長女	長女	長女	長女	長女	長女	長女	長女	長女	長女	長女	長女	長女	長女	長女	長女	
梨木	岳	繁	2男	2男	2男	2男	2男	2男	2男	2男	2男	2男	2男	2男	2男	2男	2男	2男	2男	2男	2男	2男	2男	2男	2男	
浦山	上林	真裕子	宏	2女	2女	2女	2女	2女	2女	2女	2女	2女	2女	2女	2女	2女	2女	2女	2女	2女	2女	2女	2女	2女	2女	
浦山	新	上林	真裕子	宏	2女	2女	2女	2女	2女	2女	2女	2女	2女	2女	2女	2女	2女	2女	2女	2女	2女	2女	2女	2女	2女	
浦山	新	上林	真裕子	宏	2女	2女	2女	2女	2女	2女	2女	2女	2女	2女	2女	2女	2女	2女	2女	2女	2女	2女	2女	2女	2女	
浦山	新	上林	真裕子	宏	2女	2女	2女	2女	2女	2女	2女	2女	2女	2女	2女	2女	2女	2女	2女	2女	2女	2女	2女	2女	2女	
浦山	新	上林	真裕子	宏	2女	2女	2女	2女	2女	2女	2女	2女	2女	2女	2女	2女	2女	2女	2女	2女	2女	2女	2女	2女	2女	
浦山	新	上林	真裕子	宏	2女	2女	2女	2女	2女	2女	2女	2女	2女	2女	2女	2女	2女	2女	2女	2女	2女	2女	2女	2女	2女	

(1月22日までの届出)

おくやみ(死亡)

生活の合理化で貯蓄を!!

まだあらくらしのニエヤムダ

くらしと貯蓄

小摺	横山	新屋	舟見	入膳	下飯	横山	横山	横山	横山	横山	横山	横山	横山	横山	横山	横山	横山	横山	横山	横山	横山	横山	横山	横山	横山	横山
松原	野口	永井	平沢	田中	長谷川	東原	東原	東原	東原	東原	東原	東原	東原	東原	東原	東原	東原	東原	東原	東原	東原	東原	東原	東原	東原	
富子	常次郎	守	はつゑ	きよ	あや	清吉	清吉	清吉	清吉	清吉	清吉	清吉	清吉	清吉	清吉	清吉	清吉	清吉	清吉	清吉	清吉	清吉	清吉	清吉	清吉	
忠平	本人	秋義	正由	あい	信	本人	本人	本人	本人	本人	本人	本人	本人	本人	本人	本人	本人	本人	本人	本人	本人	本人	本人	本人	本人	
金山	浜西	川瀬	松沢	紺田	船田	宝泉	宝泉	宝泉	宝泉	宝泉	宝泉	宝泉	宝泉	宝泉	宝泉	宝泉	宝泉	宝泉	宝泉	宝泉	宝泉	宝泉	宝泉	宝泉	宝泉	
あや	智宏	あい	初次郎	スエ	友一	健良	健良	健良	健良	健良	健良	健良	健良	健良	健良	健良	健良	健良	健良	健良	健良	健良	健良	健良	健良	
76	0	79	77	48	51	73	73	73	73	73	73	73	73	73	73	73	73	73	73	73	73	73	73	73	73	
本人	俊夫	恭一	本人	板沢	本人	本人	本人	本人	本人	本人	本人	本人	本人	本人	本人	本人	本人	本人	本人	本人	本人	本人	本人	本人	本人	
本人	本人	本人	本人	本人	本人	本人	本人	本人	本人	本人	本人	本人	本人	本人	本人	本人	本人	本人	本人	本人	本人	本人	本人	本人	本人	
本人	本人	本人	本人	本人	本人	本人	本人	本人	本人	本人	本人	本人	本人	本人	本人	本人	本人	本人	本人	本人	本人	本人	本人	本人	本人	
本人	本人	本人	本人	本人	本人	本人	本人	本人	本人	本人	本人	本人	本人	本人	本人	本人	本人	本人	本人	本人	本人	本人	本人	本人	本人	
本人	本人	本人	本人	本人	本人	本人	本人	本人	本人	本人	本人	本人	本人	本人	本人	本人	本人	本人	本人	本人	本人	本人	本人	本人	本人	

(1月22日までの届出)

みんなの健康は

広報紙の最終ページに

今月から、「みんなの健康」を
広報にゅうせんに組み入れて発行
することになりました。最終ページ
に保健関係行事がのりますので
必ず目をおとして下さい。

▽保健衛生メモ

春の大掃除は家屋の内外と下水
清掃の励行を

川原、川、海岸にゴミを捨てな
いで下さい。三万円以下の罰金に
処せられます。

五月の当番医

3日 西町医院 電話721-0127
5日 脇坂医院 電話781-1360
6日 森 医院 電話721-0401
12日 加瀬医院 電話721-0339
19日 宝田医院 電話721-0078
26日 田村医院 電話721-1812
(診療時間 午前九時～午後五時)

当番医制度は、医師会の自主的
善意で行なわれています。



行 事 名	対 象 者	実施月日	受付時間	地 区	実施会場	備 考
○5か月児相談	S 48.12.1～49.1.31までに生れた者	5月13日	午後 1.30～2.30	全 地 区	健康センター	
○1歳児検診	S 48.5.1～48.5.31までに生れた者	5月21日	午後 1.30～2.30			
○3か月児検診 股関節脱臼検診	S 49.1.28～49.2.22までに生れた者	5月23日	午後 1.30～2.30			
離乳食実習指導	5.6.7か月児	5月27日	午後 1時30分まで に集合して下さい			
○母親教室及び妊婦検診	妊婦全員	5月16日	午前9.00～午後4.00	公営住宅 (五十里、上田、桐山) 東洋紡社宅 雇用促進住宅	健康センター	もく浴実習 お産の準備
家族計画相談	希 望 者	5月17日	午後 1.30～2.30	全 地 区		
成人病相談	貧血検査 20歳以上60歳まで	5月1日	午後 1.30～2.30			
成人病検診	30歳以上64歳まで	5月8日 5月22日	午前9.00～ 午後4.00			
○保健相談	乳幼児、妊婦、成人病	5月7日	午後 1.30～2.30	舟見、野中	舟見支所	
○小児マヒ生ワクチン投与	第1回 S 48.7.1～49.1.31までに生れた者	5月29日	午後 1.30～2.30	飯野	飯野公民館	当日朝家庭において必ず体温測定を行って下さい。
	第2回 S 48.2.1～48.1.31までに生れた者	5月29日	午後 1.30～2.30	舟見、野中	舟見支所	
	その他 S 47.7.1～48.6.30までに生れた者で第1回、第2回の完了していない者	5月30日	午後 1.30～2.30	入善、青木	健康センター	
		5月31日	午後 1.30～2.30	上原、小摺戸 新屋、桐山、横山		
○3歳児検診	S 46年1.2月生れの者	5月17日	午後 1.30～2.30	全 地 区	健康センター	お母さんと一緒に来て下さい。
	S 46年3.4月生れの者	5月28日	午後 1.30～2.30			

- (1) この日程表は個人通知にかわるものです。該当欄は赤沿筆で印しておきましょう。
- (2) 決められた日時で受けられない方は最寄りの会場で受けて下さい。
- (3) ○印のついた行事に出られる方は母子手帳を持参して下さい。

5月24日 10時～15時

街頭献血

健康センター前