

# 老報 いとわうせん

No.255

発行 富山県入善町  
編集責任者 企画財政課長 寺林次信  
印刷 池原印刷所

人口	29,225 (+13)	29,080
男	13,926 (+12)	13,830
女	15,299 (+1)	15,250
世帯数	7,161 (+9)	7,071
	( )内は前月比	前年同月
11月1日現在住民登録		



## お仕事 おじさんごま

11月23日は、勤労感謝の日。この日を前に、保育所の子どもたちは、自分たちでつくった花束や首飾りを持って各事業所を慰問しています。

今日は、飯野保育所の児童たちが、新しい保育所を建設中のおじさんたちにお礼を言いました。(11月22日)

53

12



# 火の元は大丈夫？

もう冬將軍はそこまでやってきています。  
 これからは、暖房器具を中心に火を使うことが多くなり  
 火災の危険が増えるとともに、積雪時には消火活動も思  
 うようにならず、損害を大きくします。

今年の防火スローガンは、  
**それぞれの持場で生かせ火の用心**  
 もう一度、私達の身の回りを見つめてみましょう。

## 町の火災原因

### 電気関係がトップ

入善町内では、46年から52年ま  
 での7年間に84件の火災が発生し  
 ており、1年平均にすると12件に  
 なります。昨年はわずかに3件、  
 今年は10月末までに5件と減少傾  
 向にありますが、火事の恐ろしさ  
 は数には関係がありません。

火災の発生原因を見ると、  
 電気器具の故障、ろう電など電気  
 関係のものが一番多く13件、次い  
 でこどもの火遊び10件、タバコの  
 火の不始末、たきびの不始末が9  
 件、暖房器具が8件となっていま  
 す。

火災の原因は、どれもちよつと  
 した油断、不注意から発生したも  
 のがほとんどで、日ごろから気を  
 つけていれば、防ぐことのできた  
 ものばかりではないでしょうか。

## 火災原因ワースト5

(46年～52年)



電気関係 13件



火遊び 10件



たばこ 9件



たき火 9件



暖房器具 8件

火事を出さない

ために

### 主婦が火元管理者

火事を出さないためには、家族  
 全員が、日ごろから火の元に気を  
 つけるのは当然ですが、とくに火  
 を扱うことの多い主婦は、一家の  
 火元管理者。お母さんを中心に、  
 家庭の防火対策を考えたいもので  
 す。

これからは、ストーブなど暖房

器具を使うことも多くなります。次のことに気をつけて、安全な暖かい冬を過ごしましょう。

●灯油やガスなどは安全な場所に保管し、屋内に置かないようにしましょう。

●ストーブのまわりには、燃えやすい紙、衣類を置かないようにしましょう。

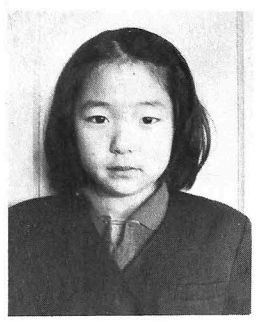
●電気器具は正しく取り扱い、コンセント、スイッチ部分の配線にいたみがないか点検を。タコ足配線はやめましょう。

●石油ストーブでは、耐震自動消火装置のついていないものは使用できません。

# 一人ひとりが 火の用心

椋山小学校6年  
長島一美  
(これは、11月26日、県防火研究発表会に参加した作品の要旨です。)

わたしの父は町の消防署につとめています。  
燃えさかる火の中から動けないおとしよりを救い出したこと、風の強い日に、必死のはたらきで類焼を防いだことなどを、うれしそ



うに話す父を私はほんとうにたのましく思います。  
でも、火事だといえは、非番のときでもあわただしく出きんしていかなければなりません。みなさん火事はなぜなららないのでしょうか。

## 火事が起きたら119番

不幸にして火事が起きたら、あるいは近所の火事を見つけたら、何をおいてもすぐ消防署へ通報しましょう。

## 火の犠牲

## 老人と子どもが多い

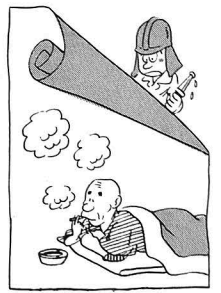
今年の住宅火災では、逃げおくれた足の不自由なお年寄りが亡くなられました。

火事による犠牲者は、老人と子どもに多く、寝たきり老人や一人ぐらし老人、乳幼児は特に危険といえます。また、寝タバコや子どもの火遊びは火災の原因ともなっています。

火事を出さないためにも、火事による犠牲者を出さないためにも特に次のことに気をつけましょう。

### 【お年寄り】

- 老人は避難しやすい場所に寝かせる——いざというとき、階下の出入口に近いところがいちばん安全です。
- 冬場にむかい、老人は部屋に閉じこもりがちです。器具の点検と



安全な取り扱いをよく説明しておきましょう。

- 寝たきりで、やむをえず寝タバコをする場合には、家族が付きそいましょう。
- 老人の居室や寝具のまわりに燃えやすいものを置かないように。

父に、どんなことから火事がおこっているか聞いてみました。それは本当にちよつとした不注意が原因なのです。火を消さないでストーブにとう油を足したこと、サーモスタットのこわれた電気こたつを使っていたこと、たきびやたばこの火のしきまつ、こどもの火遊びなどです。

学校で調べると、54パーセントの家には消火器があります。町には16台の消防車と375人の消防団員がいるそうです。でも火事はなくなりません。このおそろしい火事をなくするには、一人ひとりが火のとりあつかいに気をつけるよりほかにありません。みんなが安心してすめる町にするため、一人ひとりがもっと火について気をつけようではありませんか。

私たちが、消火の活動はできませんが、少年消防クラブにはいつて、火災をおこさないための活動につとめています。

# 少年消防クラブ 結 成

今年、町に少年消防クラブが結成されました。このクラブは、日頃の活動を通して火災予防思想の向上と仲間づくりを進めることを目的にし町内小学校5・6年生が加入できます。

制服や制帽は日本防火協会から寄贈されることになっており、12月2日に入善小学校で第1回の大会が開かれます。

【子ども】  
●まだ歩けない乳幼児は、いつも保護者の近くに置きましょう。  
●やむをえず子どもを残して外出するときは、ストーブ、コンロなどは必ず消しましょう。  
●子どもは火に対し強い興味を示し、ことに火遊びが好きです。火の恐ろしさを、日ごろから充分教えておくこと。特に火遊びについてはきびしく注意するようにしましょう。

# 秋の叙勲

## 勲六等瑞宝章



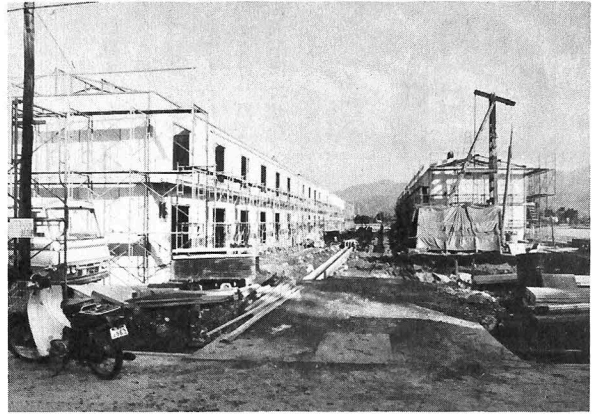
浜西 与一郎氏  
(吉原 63歳)

漁業のかたわら30年余にわたり地域防災の先頭に立ち、数多くの水害、火災現場に出動、黒部川出水の際、中洲に孤立した人を命がけで救出するなどの功績が認められたもの。昭和41年から現在に至るまで上原消防分団長。



広田 与三氏  
(高島 76歳)

昭和17年役場に勤務以来選挙事務に従事、退職後も町選挙管理委員として明るい選挙推進に貢献された。委員長を10年間務め、この間に他町に先がけて選挙広報を発行、政治講座開設など政治意識の昂揚に努められたもの。



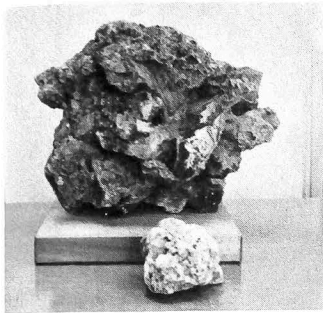
### 新 梶 山 団 地

### 工 事 進 捗

12月中旬に完成が予定されている新梶山団地は、本体の組みたても終り着々と工事が進められています。  
2階建、風呂付きという好条件に入居申し込みが殺到、11月20日の締切り日までに、30戸に対して48件の申込みがありました。

### これがさざれ石？

君が代の歌詞にうたわれている「さざれ石」のモデルとなった石



が、福島の福沢義秀さんから町へご寄贈いただきました。

この石は、岐阜県で発見された「石灰質角れき岩」と呼ばれるもので、雨水でとけた石灰分が固まるときまわりの小さな石や砂を集結しだんだん成長するもの。岐阜県の天然記念物として指定されており、福沢さんが特に現地に依頼されて持ち返られたものです。

### カメラポ



### 入善小こども銀行

### 大蔵大臣表彰

入善小学校こども銀行は、今年度優良こども銀行として大蔵大臣の表彰を受けました。これは、同小児童会(会長池原光彦君)で運営しているもので、むだ使いをなくし、貯蓄に関心を持たせるなど、大きな効果を上げているとして選ばれたものです。

### 戻れ北方領土

新川青年会議所では、北方領土返還運動の一つとしてアピールタワーの建設を進めています。入善町内にもつくられることになり、11月18日、役場前の国道沿いに完成、除幕式が行われました。

タワーの文字は「友好と理解でもどそう北方領土」

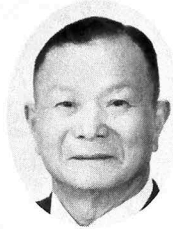


県政功労賞



谷 雪 枝氏 (古黒部 67歳)

30年間にわたり地域の婦人会長などを務め、婦人会活動の発展に尽力されるとともに、町、県社会教育委員として社会教育の振興に寄与された。



中 林 佐一郎氏 (新屋 76歳)

26年間にわたり土地改良団体の要職にあつて土地改良事業の推進と地域環境の整備に尽力された。



竹 内 与 吉氏 (入 膳 67歳)

17年間にわたり交通安全指導員として交通安全に努め、事故防止と安全思想の啓蒙に貢献された。

こんにちは

ひまわりグループ



飯野改善センターで、こどもたちに影絵芝居を上映する会員 (11月4日)

昭和51年、町で開かれた婦人ボランティア育成講座に参加した人たちでつくっているグループ。このとき、文化財愛護コースと児童育成コースの二つがありましたが、こちらは児童育成のほうで、会員も子どもを持つ30代の主婦がほとんどです。東瀬京子さんを代表に、会員は23名。今年

話を影絵芝居にし、こどもたちに見てもらうことを重点に活動を続けています。これまでにつくった影絵は4種類で、「園家千軒(入善)」、「おせんの谷(朝日)」、「16人のきこりと柳(宇奈月)」、「立山と白山のはなし」(県内)。つくった作品は、保育所で演じたり、乳幼児学級、家庭教育学級などがあると、参加者のこどもたちをあずかって見せたりしています。これは、こどもづれのお母さん方の学習参加に役立っています。その他、紙芝居や人形劇もつくっていますが、むかし話を劇化するための脚本づくりや、それを絵にしたり、上演するときは役者さんになったり素人には大変な苦勞ですが一方完成したときには言葉に表わせないようこびもあるとか、グループに加入したいかたは、東瀬京子さん(78-1511)へご連絡を。

労働大臣表彰

百石 高吉氏(西中 60歳)



田中技研を停年後、職業訓練所を卒業、金山木工所に勤務し、中高年就職者として模範的な勤務ぶりが認められたもの。

農林水産大臣賞

青塚 初郎氏(小摺戸 51歳)



富山県畜産共進会で青塚さん所有の肉用和牛が農林水産大臣賞を受賞しました。

日本の進路を語る講演会

テーマ 日中条約以後の国際情勢  
講師 元国連大使 中川 融先生  
日時 12月6日(水) 午後2時30分  
会場 武村福祉会館

どなたでも入場できます。ぜひご聴講を

ありがとうございます

ございました

緑化木等のご寄付

長谷川久義(小摺戸) チューリップ球根4千500球を各公園へ

鍋島 義松(入膳) トウシユロ2本(約3.6m)をこぶし児童公園へ

米沢 成信(入膳) 黒松5本(約1.5m)を運動公園へ



# 除雪はみんなの力で

毎年のことながら、また雪の季節がやってきました。気象台の長期予報では今冬は大雪の恐れもあるといわれています。

昔のよつに、冬だからといって社会的活動が鈍ることのない現代では、冬季の交通網の確保は大きな課題です。特に、他市町にくらべて格段に長い道路網を持つ本町では、限られた除雪機械と人力で、最大限の効果を上げる努力が要求されています。

町では今年、新しい除雪用ブルドーザー1台と、除雪トラック1台を購入し除雪機械の充実を図るとともに、除雪対策本部を設置し、冬將軍の襲来に備えて除雪計画を練っています。

## 除雪は20センチから

除雪は、積雪が20センチを超すと始められます。町では、昨年の成果を生かし、今年も早期除雪を重点に取り組み予定です。

これは、大雪警報などで積雪が予想されるときは、職員が前夜から泊り込み、通勤車の動き出す前に除雪を始めるもので、通勤、通学路線の確保をめざします。

除雪路線は、優先順に1種から3種までに分け、2車線確保をめざす1種は約57キロ、1車線確保と待避所をつくる2種は約33キロで、3種の約72キロには、1種、2

## 町内の除雪対象道路

町	163	キロ
県	74	キロ
国	9	キロ
計	246	キロ

種路線が終りしだい除雪されます。町の除雪対象道路は合計で約163キロとなり、全舗装道路の約8割となっています。

このほか、県では主要県道とスクールバス路線約74キロ、国は国道8号線約9キロをそれぞれ除雪することになっています。

## 車の路上放置はやめて！

除雪車の能力は、積雪の量や吹雪の状態です。分ちがいますが、最も困るのは、道路上に止められた車が時々あることです。除雪作業中、このような障害に会うと、作業のスピードが著しく

低下し、場合によってはその路線全体の除雪が不可能になることもあります。

やむを得ず立往生したときでもなるべく道の脇に寄せて、除雪車が通れるようにしておきたいものです。

そのほか、道路沿いの屋敷林の下枝や竹など、降雪で垂れ下がるようなものは、雪の降る前に取り払ってください。

屋根の雪おろしも、路上に放置しないで早く後始末を。

## 市街地の除雪は協力して

道幅の狭い市街地では、機械による除雪が困難です。消防活動にも支障になりますので、町内ぐるみで協力して除雪をしましょう。この場合、無計画な雪流しで溢水が起ることもありますので、下流のことも考え、連絡しあって計画的な雪流しを実施してください。

## 除雪の要請は

### 区長を通して

除雪については、町内各地から「早く除雪を」という要請が沢山寄せられます。

しかし、除雪車の能力や運行計画画面上、直ちに要望に応えられない場合があります。特別の事情により除雪を要請される場合も、必ず区長を通してお願いします。

# おしらせ

12月(師走)

## 保育所の 入所申込み

12月5日~15日

○お申込みは各保育所へ。  
申請書は保護者が直接持参してください。

○受付は午前9時から  
午後5時まで

○保育料の納入は口座振替になっています。

期間後は受け付けません

## 国民年金

### 請求手続きは 早めに

年金を受ける資格がありながらまだ請求の手続きをしていない方はありませんか。

国民年金では、加入された方が歳をとったり、障害者になったり一家の中心であるご主人をなくしたりしたときなどに、年金が支給されますが、そのためには「裁定の請求」という手続きが必要です。もし、あなたが国民年金に加入しており、次のどれかに該当しているときは、すぐに国民年金係に相談して下さい。

- 65歳になったとき
- 老齢年金
- 通算老齢年金
- 母子家庭になったとき
- 母子年金
- 祖母と孫、姉と弟妹の家庭にな

つたとき——準母子年金

障害者になったとき

障害年金

○孤児になったとき

遺児年金

○寡婦になったとき

寡婦年金

○死亡したとき——死亡一時金

## 農業委員会

### 農用地の売買 相談は早めに

事情によって農地を売買される場合は、事前に農業委員会にご相談ください。農業委員会が実施している「農地移動適正化あっせん事業」を利用されますと、税金や融資などの優遇措置を受けることができます。

### 無断転用は 農地法違反

農用地を、農業以外の目的に転用するには許可が必要です。

転用計画のある農家は、工事着手前に転用手続きをすませてください。無許可で農地に盛土(宅地造成)などした場合は、元の農地に復元を命ぜられる事もありますのでご注意ください。

入善町農業委員会(入善町役場内、電話72-1100内線87番)

## 職業訓練 短期大学 学生募集

魚津市川緑に昨年開校した、富山職業訓練短期大学校では、来年

度の学生を次のとおり募集しています。

### 募集定員

○生産機械科	20名
○金属成形科	20名
○電気科	20名
○室内造形科	20名
○無線技術科	20名
計	100名

### 応募資格

- 高等学校を卒業したもの(来年3月卒業見込を含む)、またはこれと同等以上の学力があると認められたもの。
- 身体が健全で修学の意志堅固なもの。

### 願書受付

昭和54年2月13日~2月28日まで  
必着

- 講演会「生活と人権」  
12月2日午後1時30分  
飯野改善センター
- 広報車巡回  
12月5日 入善町内  
12月6日 舟見地区一円
- 人権法律相談  
12月11日 午後1時  
町中央公民館

その他詳しいことは、本校学生課へお問合せください。

住所 魚津市川緑1289の1  
電話 0765-2415552



## 年賀状は 20日までに

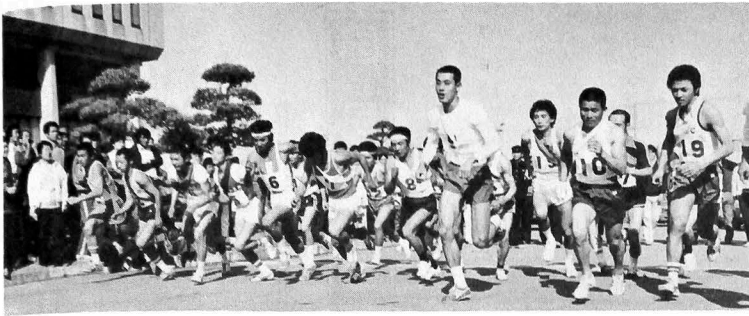
年末は郵便業務が混雑します。元旦に御挨拶の年賀状は番地、肩書を正確に、そして早目に出しましょう。

## 小包は 15日までに

## 人権週間始まる

12月4日~10日

毎年12月10日は「人権デー」。12月4日から10日までを「人権週間」と定め、各種の行事を行っています。特に、今年是人権擁護モデル地に入善町が選ばれていますので、次のような行事が予定されています。



# みんなの スポーツ

## 12月のスポーツ行事

- 3日(日)
  - ・上原地区バレーボール大会  
西 午前8時
  - ・飯野地区バレーボール大会  
改善センター 午前8時半
- 9日(土)
  - ・第2回各種スポーツ指導者  
合同研修会  
中央公民館 午後2時
- 10日(日)「町民スポーツの日」
  - ・元旦マラソン試走会  
中央公民館出発 午前7時
  - ・第5回職場対抗卓球大会  
西 午前9時
  - ・入善地区卓球大会  
中央公民館 午前9時
- 17日(日)
  - ・第1回入善町ママさんバレー  
ボールリーグ戦最終日  
西 午前9時

## 飯野、西中Aが優勝

### 町一周駅伝

絶好の秋晴れに恵まれた11月5日、第6回入善町一周駅伝競走大会が開催されました。役場前を出発、9区間、全長31キロメートルのコースに、一般16チーム、中学5チームの計21チームが参加しました。一般の部では飯野体協が大会新記録で初優勝、2位には、これも大会新で青木体協が入りました。

- 2位 青木体協  
タイム1時間49分0秒
- 3位 舟見体協  
タイム1時間51分3秒
- 4位 芦崎クラブ
- 5位 横山体協八起会
- 6位 入善町役場
- 7位 新屋体協
- 8位 上原体協

新

- 1区(3.9キロ) 松島 巖(青木) 12分42秒(新)
- 2区(3.7キロ) 大角 進(日電) 13分4秒
- 3区(3.5キロ) 沢田 茂(青木) 11分1秒(新)
- 4区(3.4キロ) 井田 一夫(芦崎) 11分26秒(新)
- 5区(3.2キロ) 舟本 幸永(舟見) 10分57秒
- 6区(3.3キロ) 笹原 健次(青木) 10分56秒
- 7区(3.2キロ) 神子沢喜彦(役場) 11分22秒
- 8区(3.0キロ) 梨木 秀春(日電) 9分55秒(新)
- 9区(3.8キロ) 山本 良治(舟見) 11分31秒(新)

### 区間賞

- 9位 富山日本電気
- 10位 小摺戸青年団
- 11位 小摺戸ロートルクラブ
- 12位 桐山新走ろう会
- 13位 桐山体協
- 14位 入高野球部
- 15位 寺田町力行会
- 16位 中沢自由クラブ

### (中学)

- 優勝 入善西中B  
タイム1時間45分2秒
- 2位 入善西中A  
タイム1時間46分51秒
- 3位 舟見中
- 4位 入善中A
- 5位 入善中B

### 区間賞

- 1区 松田 満(入A) 12分55秒(新)
- 2区 金山 聡志(舟見) 13分7秒
- 3区 松島 利人(西B) 11分21秒(新)
- 4区 上原 和夫(西A) 11分48秒
- 5区 小林 悟(西A) 10分29秒
- 6区 門口 寿男(入A) 10分30秒
- 7区 松本 智明(西B) 10分47秒
- 8区 松原 勉(西B) 9分57秒
- 9区 柳平 実(西B) 12分17秒

新は大会新記録

優勝 飯野体協

タイム1時間48分57秒

新

### (一般)

中学の部では西中Aが優勝、西中Bが2位となりました。また、各区間記録でも、一般で5区間、中学で2区間に新記録が出ています。

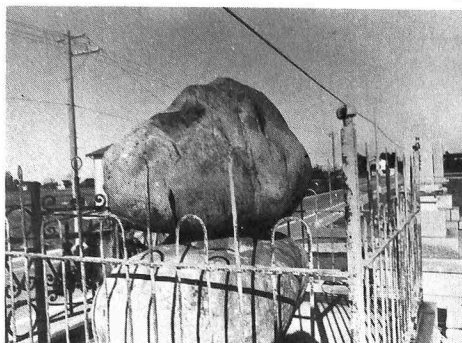


## ママさんバレー始まる

第1回入善町ママさんバレーボール大会が、10月31日から西中体育館で始まりました。

10チームが出場しており、試合はリーグ戦。毎週火、金曜日の夜試合を行っています。全試合が終るのは12月17日の予定。あなたもぜひ応援を。





# 舟見

## — 第 8 回 — 一宿の腰かけ石

一宿の舟堀地内に、「親鸞上人腰かけの石」というのが安置されています。

今から800年ほどの昔、土御門天皇のとき、上人は、称名専念の禁」によって佐渡に流されることになりました。称名専念というのは、南無阿弥陀仏と称えることによつて極楽往生できるとする浄土宗や真宗のことで、この教えが急激に広まることを恐れてこれを禁止し

11月12日、町錬成館で第2回剣道錬成大会が開かれました。一般の摸範試合のあと、中学男子、女子、少年の部の試合が、約60名の選手が参加して行われました。

### 金山、西村、板沢君

### 剣道大会で優勝



- 〔成 績〕
- 中学男子  
優勝 金山 聡志 (舟見中)  
2位 南保 秀樹 (舟見中)  
3位 篇原 貢 (西中)
- 中学女子  
優勝 西村 香織 (入中)

- 2位 本多真紀子 (西中)  
3位 宝田真粧美 (西中)
- 少年の部  
優勝 板沢 和成 (横山小)  
2位 佐藤喜与志 (横山小)  
3位 小杉 知之 (桐山小)

### 懇話会が優勝

### 町民ソフト

10月10日から始まった町民ソフトボール大会は、26チームが参加し、11月12日全日程を終了しました。優勝は青年懇話会、次勝は青木体協。

## 芸術祭終る

町民の文化の祭典、入善町芸術祭は、11月3日から5日の3日間中央公民館と武村福祉会館を中心

に開催されました。秋を彩る菊花展、盆栽展、日頃のサークル活動の成果を発表する芸能、音楽の発表会など多彩な行事が開かれました。一般の公募で開かれる町美術展も年々出品者が増え、絵画、書道写真、工芸の4部門に167点の出品があり、展示会場の確保に一苦労

## 美術展入賞者

という、うれしい悲鳴も。

### 絵画 32点

- 町長賞 小川 靖夫 (入高)
- 議長賞 寺崎知佳子 (入高)
- 奨励賞 羽黒 宗明 (入高)
- 金森みどり (入膳)
- 能島 京子 (上野)

### 書道 40点

- 町長賞 青木 正 (入膳)
- 議長賞 広川 哲義 (古黒部)
- 奨励賞 高橋 碧泉 (入膳)
- 小路ふくゑ (小摺戸)
- 泉 武志 (青木)
- 泉 幸子 (上野)

### 写真 54点

- 町長賞 君島 茂 (入膳)
- 議長賞 広田 哲秀 (上野)
- 奨励賞 松岡 敏彦 (青木新)
- 由井 美範 (入膳)
- 鍋谷 金吾 (入膳)
- 鍋谷 良和 (入膳)
- 島瀬 誠 (入膳)
- 藤田 政也 (新屋)

### 工芸 41点

- 奨励賞 米島 塩作 (下飯野新)
- 上原 毅 (吉原)
- 松原 雅子 (青木)
- 中田 和義 (舟見)

たものです。

上人は、北陸道を通って佐渡へ渡られる途中、一宿の地までこられました。黒部川が増水して渡ることができず、ここでお休みになりました。そのとき腰かけられたのがこの赤石で、別の白い石には衣をかけたので、「衣かけの石」というのも残されています。

「衣かけの石」は別名「鳥の小石」とも呼ばれ、むかし立山権現がこの地を通られたとき、同じように増水で渡ることができず、一晩の宿をとられ、そのとき白い卵形の石に眼をとめられて、これを「鳥の小石」と名付けられたという伝説が残っています。この石は現在、一

宿神明社の御神体となっています。

むかし、黒部川は今の小摺戸と新屋の間を流れており、当時の中心街道は、黒部市の沓掛から一宿新屋を抜けて泊に通じていたもので、「一宿の「舟根」」族は、当時渡し舟の仕事に関係していた人の子孫といわれています。また、川を渡るにも、水の状態が時々位置が変わったものと思われ、「下越場」「上越場」という地名も残されています。

「一宿」という地名については立山権現が泊されたところというのと、親鸞上人が泊されたからというのと二説があるようです。また、むかし大きな柚の木があったというので、別名「柚木新村」とも言ったといひます。

# 善意の窓

あたたかいご芳志に感謝いたします。

入善町善意銀行 (敬称省略)

## 現金の部

10月17日～11月14日

山	野田 秀道	10,000	老齢福祉年金受給資格を得た志として
	匿 名	20,000	毎月社会福祉資金として2か月分
新	新田 孝義	30,000	亡父義政の供養として学校施設資金に
"	同 人	50,000	同 新屋全地区福寿会へ
上	野高森 正一	50,000	亡妻松枝の供養として
入	膳上田 やゑ	10,000	亡夫宏の供養として
東	狐 広田 啓二	50,000	亡母あいの供養として東狐全老人クラブへ
福	島長谷川勝一	50,000	亡母ひでの供養として小摺戸下部老人クラブへ
入	膳米沢 務	50,000	亡父良吉の供養として

## 物品の部

舟 見	中村クミ子	古切手 3,000枚	収集の古切手を日赤県支部へ
-----	-------	---------------	---------------



## 町社会福祉協議会

# 善行生徒などを表彰

11月1日、武村福祉会館で善行児童生徒、社会福祉功労者、善意銀行多額預託者の表彰式が行われ、次の個人36名、12団体が表彰されました。

### ▼郡社会福祉功労者

室 吉郎(君 島)  
高島みつゑ(福島新)  
小摺戸新作(入 膳)  
金森 光枝(下 山)

### ▼善行児童生徒

平柳 修(入善小6年)

### ▼町社会福祉功労者

板川寿美子(上 野)  
窪野 守(入 膳)  
後藤 友子(入 膳)  
愛場 栄松(上 野)  
広田 久吉(東 狐)  
伊林 啓(小摺戸)  
後藤 義秋(下 山)  
高田 隆盛(新 屋)  
大田長次郎(梶山新)  
前田松太郎(梶山新)  
前田 弘(梶山新)  
草 伊佐松(古黒部)

### ▼善意多額預託者

松田 郁代(青木小6年)  
飛田 茂代(上原小6年)  
広瀬 香里(飯野小6年)  
森田 清美(小摺戸小6年)  
寺林 千春(新屋小6年)  
長島 一美(梶山小6年)  
寺西 淑美(横山小6年)  
徳光ゆかり(舟見小6年)  
上田 芳穂(入善中3年)  
佐々木美智代(西中3年)

山本 正勝(入 膳)  
泉 和美(新上野)  
舟川 松房(青 島)  
寺崎平太郎(入 膳)  
稲村 要松(下 山)  
後藤 正義(入 膳)  
板沢 茂(横 山)  
橋場 敏和(新 屋)  
船平 源蔵(吉 原)

入善町連合青年団  
飯野小児童会  
入善地区同盟  
普明会高岡支部  
西中学校生徒会  
入善ロータリークラブ  
ガールスカウト富山第4団  
ボーイスカウト入善第1団  
小摺戸上部婦人会  
米沢裁縫所 一同  
舟見青年団  
入善ホール従業員 一同

## 冬期は火曜日休日 社会福祉協議会

冬期暖房の都合により、社会福祉協議会、心配ごと相談所、善意銀行の業務を、武村福祉会館の休日に合わせて火曜日を休みとします。日曜日は開いています。

## 霊柩車使用料 冬期割増

12月1日から3月31日までの期間、霊柩車の使用料が20%割増となります。

## 人権法律・行政相談

(無 料)

12月11日(月)

午後1時～4時  
中央公民館和室

秘密は固く守ります

# 図書館 だより

## 参考奉仕のご利用を

英語のレファレンスということには、参照、参考、照会などという意味がありますが、図書館の機能には、本の閲覧と貸出のほかレファレンスという仕事があります。

このレファレンスというのは、「インフォメーション」を求め、または研究、調査のために図書館の資料を使おうとする利用者に対して援助する活動」と定義されていますが、日本では、参考事務、相談事務などと呼ばれています。図書館では、利用者の質問に答えるため、辞典、百科事典、年鑑地図帳、図鑑などの参考図書を整備し、また、入善町や富山県など郷土に関係の深い文献目録などを用意しています。

質問は、文書はもちろん、口頭や電話でも受けつけ、質問に対しては、できるだけ適切な回答や、資料を提供しています。ただし、公表することのふさわしくない事項とか、鑑定、学校の宿題、身上調査、法律相談、クイズなどには回答できません。そのかわり、適

当な専門家や専門機関を紹介したり、図書の利用法を教えたりします。当館でも年々レファレンス業務が増えてきていますが、まだまだ一般の利用は多くありません。

困った時、わからない時は、気軽に図書館をご利用ください。

### 新着図書案内

#### ●児童図書

少年少女名作落語全十二巻

小学生日本の民話全十五巻

こみね幼年童話全二十巻

世界ふしぎ探検全六巻

なにをたべてきたの？

てんぐとアジャ

ごちやませカメラオン

エリック・カール

借成社

小峰書店

岸田裕子

松谷みよ子

阿木慎太郎

岡本克己

澤地久枝

立原正秋

新田次郎

森村誠一

栗本 薫

中沢けい

田辺聖子



### 入善のおかし話

森 清松さん発刊

入善町に伝わる伝説や物語などを小中学生向けにわかりやすく編集されています。

ご希望の方は図書館にありますのでご連絡ください。

全 135ページ 1冊 700円

すてきな三にんぐみ アンゲラー  
もくたんじどうしゃもくべえ  
渡辺茂男

やまぐにほいくえん  
もうじき一年生 征矢 清

あんぱんまん やなせたかし  
そんぱんまん 長崎源之助

おれはねこだぜ 佐野洋子

●小 説

炎 環 永井路子

忘れがたき日々 阿木慎太郎

幸福の断章 岡本克己

密 約 澤地久枝

春の鐘(上、下巻) 立原正秋

聖職の碑 新田次郎

白の十字架 森村誠一

ばくらの時代 栗本 薫

海を感じる時 中沢けい

中年ちやらんぼらん 田辺聖子

生命の歌  
華やく日  
紅梅白梅

城山三郎  
高橋たか子  
曾野綾子

おめでた  
(出生)



青島	道古	声崎	青崎	青木	上野	上野	入膳	入膳	們山	中沢	下山	吉原	上野	荒野	青木	入膳	春日	入膳	声崎	横山	浦山	声崎	入膳	入膳	住所	
森田行夫	矢木 猛	岡崎賢一	池原利夫	高沢 進	今井繁勝	寺林吉晴	米田 清	柴垣 彰	家田行雄	島田伸男	稲村政彦	水野利秋	浦田正志	宮村 勇	田又 均	上島忠義	吉田 昭	舟渡久之	上田茂夫	砂沢富治	松永克志	長谷博光	井田信芳	島 敢	上田義政	保護者
長女	2女	長男	長男	長女	2女	長女	長女	2女	長男	長男	長女	2男	長女	長男	長男	長男	長女	長女	2男	長男	長女	長男	2男	長女	長女	続柄
晴美	晚児	浄一	陽綾	亮子	理恵	弥生	詩乃	敏之	晃典	美翼	裕美子	洋信	美紀	雅之	崇宏	ひとみ	里恵	基長	龍弘	美穂	一隆	洋右	大二朗	桂子	名前	
浦山新	新屋 早川	上飯野新飯田	新屋 米山	入膳 上田	西山 林	下山 金森	新屋 新田	板屋 南保	入膳 能登	上飯野新松島	上野 高森	入膳 田中	入膳 長島	福島 長谷川	住所 氏名	おくやみ (死)	横山 尾山	吉原 浜西	一宿 四月	舟見 秋田	上野 稲村	入膳 古本	目川 杉沢	声崎 高浜		
長谷 よせ	早川 和美	幸与	ついで	宏	久雄	由次郎	義政	俊雄	芳次郎	久夫	松枝	次	関次郎	谷川ひで	年 齢	おくやみ (死)	山 朝彦	原 喜一郎	宿 朔日	見 辰夫	野 義博	膳 克雄	川 正義	崎 安雄		
88	24	87	83	55	53	80	74	53	71	52	56	79	75	77	世帯主	おくやみ (死)	2女	長男	一夫	長男	長男	長男	長男	長男	長男	
積枝	誠一	美能留	秀吉	本人	本人	本人	本人	本人	本人	本人	本人	本人	本人	本人	本人	本人	本人	本人	本人	本人	本人	本人	本人	本人	本人	本人

10月31日受付分まで



# 12月の保健行事

北風の季節

薬のむより体づくり

汗をかいたら、まず着替え

○印のついている行事に出られる方は母子手帳をご持参下さい。

行事名	対象者	実施日	受付時間	対象地区	実施会場	備考	
○5.6か月児相談及び離乳食実習指導	S53.6.7月生まれの乳児	11日	午後 1.30~2.30	全地区	健康センター	相談は午後1.30~2.00 離乳食指導午後2.00~3.00	
○3か月児検診及び股関節脱臼検診	S53.8.30~53.9.25までに生まれた乳児	26日				医師による検診 お母さんと一緒に来て下さい。	
○1歳6か月児検診	S52.6月生まれの幼児	15日				妊娠中の栄養 家族計画	
○3歳児検診	S50.7月生まれの幼児	22日				血圧手帳のある人は持って来て下さい。	
○母親教室	妊婦全員	25日				貧血検査 医師による検診	
家族計画相談	希望者	9日	午前 9.30~11.00				
成人病相談	30歳~64歳	6日	午後 1.30~2.30	野中、舟見	舟見支所		
成人病検診		20日					
○保健相談	乳幼児、成人病、妊婦	5日		全地区	健康センター		
老人保健相談	65歳以上	5日		新屋、小摺戸	コミュニティセンター		
	60歳以上	6日					
健康体操	肥満の人 肩、腰の痛む人	毎週火曜日	午前 9.30まで集合	全地区	健康センター	運動しやすい服装で来て下さい。 初めての人は第1水曜日に来て下さい。	
		毎週水曜日					
		第1.2.3月曜日					新屋、小摺戸 飯野
機能回復訓練	脳卒中後遺症者	第1.2.3木曜日	午前 午後 10.00~3.00	全地区	健康センター		
百日咳、ジフテ ○リア、破傷風3 種混合予防注射	第1期(3回目) S51.3.1~51.8.31までに生まれた幼児 第2期 満4歳未満の幼児で第1期が第52.12月に完了している幼児	14日	午後 1.30~2.30	入善、上原、青木	健康センター	当日の朝家庭において必ず体温測定をして来て下さい。 有熱者、下痢、その他の疾患のある人は健康状態の良い時に受けましょう。 問診票に印かんがいます。忘れず持参してください。 予防接種についての問合せは TEL72-0343へ	
		16日		飯野、小摺戸、新屋 横山、鶴山	健康センター		
		16日	午後 1.30~2.00	野中、舟見	舟見支所		
インフルエンザ予防注射	満3歳以上全部の者 (希望者のみ)	12日 26日	午後 1.30~2.30	全地区	健康センター		

○予防接種、検診については一応地区別に会場を指定しておりますが都合によりどの会場で受けられてもかまいません。

野	舟	横	們	新	小	飯	青	上	入	地
中	見	山	山	屋	摺	野	木	原	善	区
1	5	1	1	4	4	6	2	5	7	収 集 日
8	12	8	8	11	11	6	9	12	14	
22	19	15	22	18	25	13	16	26	21	
日	日	日	日	日	日	日	日	日	日	

さし、収集日をよくたしかめ、祭日等  
い。ゴミを出さないようにしてくだ

## 12月の不燃焼物収集日

当番医の都合で変更することがあります。問合せは、入善町消防署(72-0135)へ

## 12月の当番医

3日	森	医院	TEL 72-0401
10日	加瀬	医院	TEL 74-0339
17日	宝田	医院	TEL 72-0078
24日	中川	医院	TEL 72-0336
29日	泉	医院	TEL 72-0125
30日	米沢	医院	TEL 72-0039
31日	柚木三	医院	TEL 72-0120
診療時間		午前9時~午後5時	