

広報

にゅうぜん

No. 269

昭和55年1月1日発行

発行所 入善町役場

富山県入善町入膳3255

☎0765-72-1100 (〒939-06)

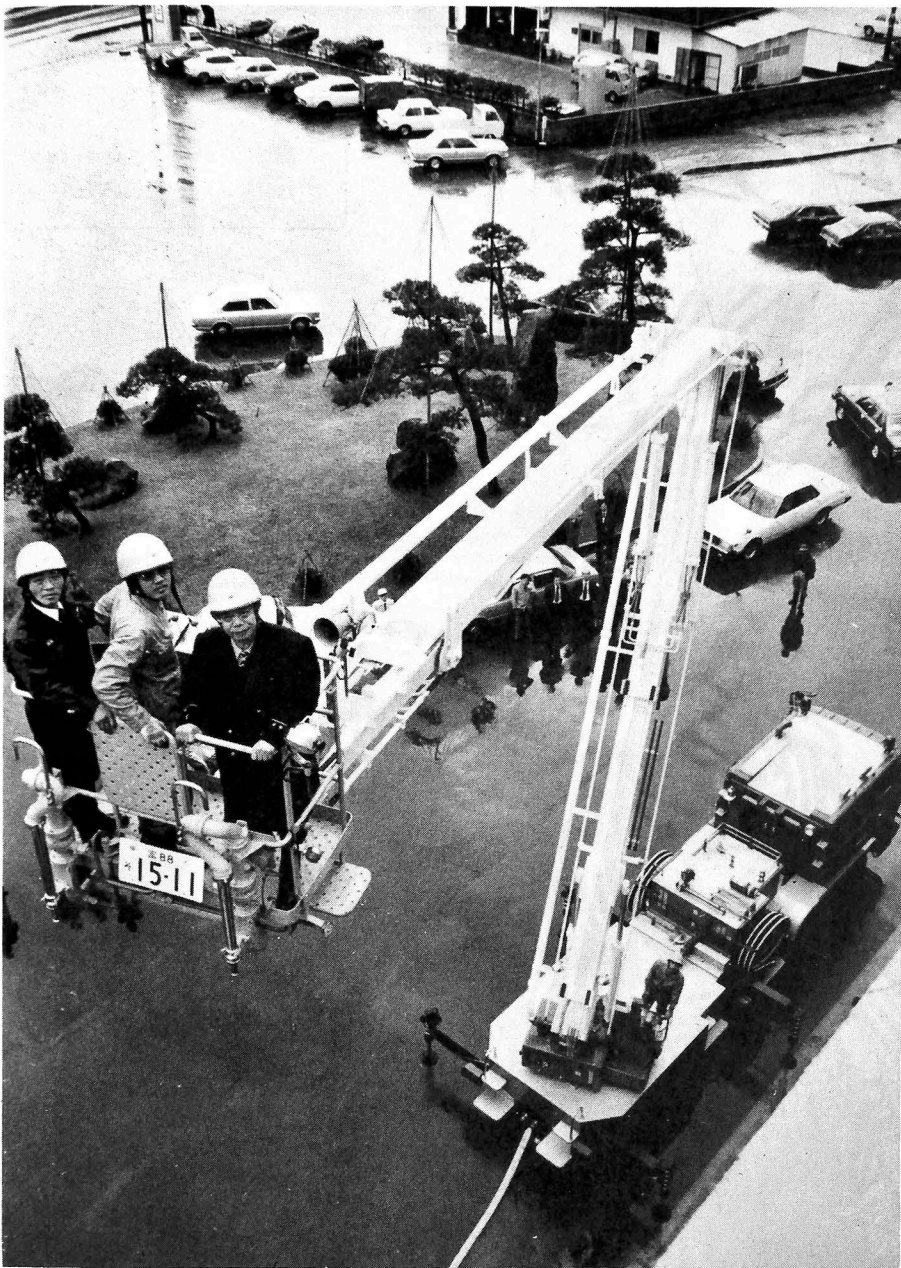


55年
新年号

ふるさと歳時記
シリーズ

塞の神 (上野)

上原の邑町地区に伝わる「塞の神」の行事は、毎年1月15日に行われます。子どもたちは、朝早くから家々をまわり、豆や米、正月のしめ飾りや書き初めなどを集めてどんどこ焼をします。(絵・松原宣昭)



20m級屈折はしご車入る

中高層火災の際の人命救助と消火に備えて、20メートル級の屈折はしご消防車が町の消防本部に配備されました。

はしごの高さは最高21・6メートルまで届き、360度回転で、方向、高さの調節は自由にできるものです。

新年あけましておめでとうございます。

先月、輝かしい歴史を持つ入善消防に中部日本の町村では初めてという20メートル級の屈折はしご車が入り、また一つ非常の際の備えが強化されました。町内には、3階建以上の建物はずでに100棟近く建っています。私も消防団長として試乗いたしました。万一同のような中高層建物に火災が発生した場合、人命の救助に、消火活動に大きな威力を発揮できると感じました。

昨年、本町の農工一体化の様子を映画化するため、農林水産省が撮影を進めているという話題がありました。新年早々、今度は、農村モデル事業を中心とした農村整備の様子がテレビで放映されます。

NHK教育テレビ「現代の農業」という番組で、1月15日午前8時から30分間「これからの農村整備」と題して放送されます。ぜひご鑑賞いただきたいものです。

町長 柚木栄吉

ふし短信



町の総合計画

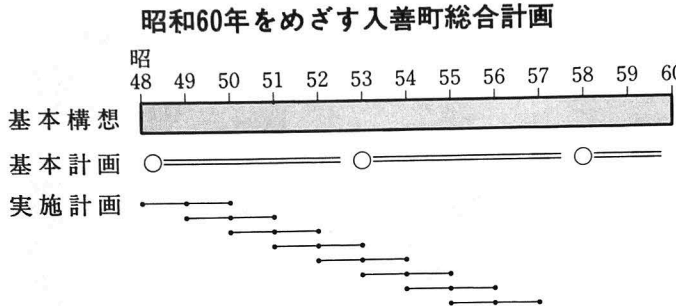
三年間の主な事業

昭和60年をめざす入善町総合計画は、5年間を単位とする基本計画をもとに、3年ごとの実施計画をたて、これを経済の動向や住民ニーズの変化に対応して、毎年ローリング(見直し)を行って、実施に当たっています。

町で行う投資的な事業のほとんどは、この総合計画をもとに行われているといえます。

このほど、昭和55年度から57年度までの3年間の実施計画がまとまりました。毎年の見直しにより事業によっては、この計画より早まったり、遅れたりするものもありますが、町がやろうとしている町づくりの基本方針ともいえます。3年間の計画の中から主なものを見てみましょう。

昭和55年度



基本構想
基本計画
実施計画

- きれいなまち
- ☑ 離岸堤設置(100メートル)
 - ☑ 防火水槽(7か所)
 - ☑ 保安柵(3千メートル)
 - ☑ 墓地公園造成
 - ☑ 農村公園(3か所)
 - ☑ 墓ノ木自然公園整備
 - ☑ フィールドアスレチックや運動広場をつくる。
- 墓地の確保に困っておられる方を対象に50区画を造成し、格安に分譲するもの。駐車場や広場などを配した公園的なもの。

- ゆたかなまち
- ☑ 道路舗装(24キロ)
 - ☑ 道路改良(10キロ)
 - ☑ 街路中町線改良
 - ☑ 集落排水路、都市下水路整備(2千250メートル)
 - ☑ 農村婦人の家建設
 - ☑ 農山漁村生活改善施設整備事業を活用して野中地区に。
 - ☑ 地域農業生産総合振興事業
 - ☑ 大幅転作に対応するため、麦大豆等の生産用機械施設整備を行うもの。
 - ☑ 商店街アーケード設置
 - ☑ 入善漁港改修
 - ☑ マイナス3.5メートル岸壁、船揚場、道路などの整備。
 - ☑ 舟見山公園道路の舗装
 - ☑ 生きがいのあるまち
 - ☑ 横山保育所改築(定員80人)
 - ☑ 特別養護老人ホーム舟見寿楽苑増築(法人、50床)
 - ☑ 新川精神薄弱者更生施設建設(法人、収容定員50人)
 - ☑ 18歳以上の精薄者を対象とする施設で、県東部では初めて。
 - ☑ 浦山新地内に建設。
 - ☑ 入善中学校改築(第2期)

- きれいなまち
- ☑ 離岸堤設置(100メートル)
 - ☑ 消防ポンプ更新(1台)
 - ☑ 防火水槽設置(8か所)
 - ☑ 保安柵(3千メートル)
 - ☑ 不燃物物理立地整備
 - ☑ 公共下水道建設調査
 - ☑ 入善市街地330ヘクタールを対象に下水道建設のための基本計画策定作業が始まる。
 - ☑ 運動公園整備(相撲場、遊園地)
 - ☑ 農村公園(2か所)
 - ☑ ゆたかなまち
 - ☑ 君島們山寺線新設改良
 - ☑ 道路舗装(24キロ)
 - ☑ 道路改良(10キロ)
 - ☑ 中町線改良
 - ☑ 集落排水路、都市下水路の整備(2千250メートル)
 - ☑ 地域農政整備事業
 - ☑ 舟見、野中地区を対象に、受委託の促進と経営面積の拡大を図る。
 - ☑ 入善漁港整備
 - ☑ 漁港建設とあわせて、共同作業場、船揚場施設の建設を行う。
 - ☑ 生きがいのあるまち
 - ☑ 雇用促進住宅建設(5階建80戸)
 - ☑ (仮称)上青小学校建設(初年度)

- きれいなまち
- ☑ 離岸堤設置(100メートル)
 - ☑ 防火水槽設置(8か所)
 - ☑ 保安柵(3千メートル)
 - ☑ 東町住宅改築
 - ☑ 簡易耐火構造2階建20戸を建設。
 - ☑ 農村公園整備(7か所)
 - ☑ 運動公園整備(中央広場)
 - ☑ ゆたかなまち
 - ☑ 君島們山寺線新設改良
 - ☑ 道路舗装(22キロ)
 - ☑ 道路改良(10キロ)
 - ☑ 中町線改良
 - ☑ 集落排水路、都市下水路の整備(2千250メートル)
 - ☑ 新農業構造改善事業
 - ☑ 地域農政整備事業
 - ☑ 漁港、漁具倉庫、水産物荷捌所運搬施設の建設
 - ☑ 生きがいのあるまち
 - ☑ 保育所新築事業(定員70名)
 - ☑ 老人福祉センター建設
 - ☑ 勤労者福祉センター建設
 - ☑ (仮称)上青小学校建設(2年度)
 - ☑ 総合体育館建設(2年度)
 - ☑ しようべのま遺跡公園整備(2年度)

昭和56年度

54年度からの継続と、旧校舎のとりこわし、グラウンド造成。じょうべのま遺跡公園整備

昭和57年度

総合体育館建設(初年度) サイクリングロードコース整備

立派な校門できました

黒東小に鬼原さん寄贈

今年4月に開校となった黒東小学校に、みかげ石造りの立派な校門一対が寄贈されました。

この校門は、浦山新の酪農家、鬼原勝次さんが寄贈されたもので、



高さは2メートルで、袖垣がついた立派なもので、同校の近代的校舎にふさわしい威容を誇っています。

12月14日には、全校生徒を前に、鬼原さんを迎えて除幕式が行われました。

同校の門出を祝い
いつまでも残るもの
をと、150万円
でグラウンドのフラワ

新しいシンボルだ 「大望の像」を開幕

青木小学校に、等身大の青銅製モニュメント「大望の像」が寄贈され、12月14日に除幕式が行われました。

この像は、前町助役杉原礼次郎さんが、母校の子どものためにと寄贈されたもので、校舎前庭の泉水附近に建てられました。



町連合婦人会食生活改善推進協議会では、一人ぐらしのお年寄りに手作りのごちそうで慰めようと、会員たちが健康センターで朝早くからつ

手づくり料理をどうぞ

町食生活改善協議会 一人ぐらし老人を慰問

くった料理を持って訪れました。町内の70歳以上の一人ぐらし老人は52人で、毎日一人で食事の用意をするのは大変だろうと、同会が毎年実施しているものです。

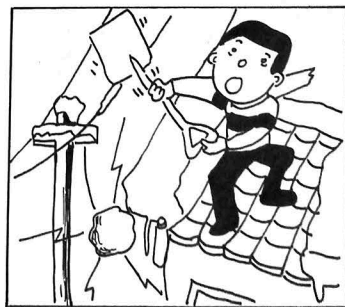


横山公民館前に 遊具を設置

横山公民館前の広場は、人家の密集した同地区にとっては、子どもたちの大切な遊び場となっています。

これまで、ブランコと鉄棒などがあるだけで遊具が少なく、その上、潮風の影響で損耗が激しいことから、整備が要望されていました。

町では、児童遊園整備事業を活用して整備することになり、地元協力を得て、コンビネーションジム(総合遊具)一基を、75万円で設置しました。



雪がふったら 電線に注意

電線に注意

雪がふると、電線がたれ下ったり、切れたりする事があります。

北電では、配電線のパトロールや樹木の伐採など、事故防止に努めていますが、次の点に十分ご注意ください。

○雪おろしの際は電線にふれないように。

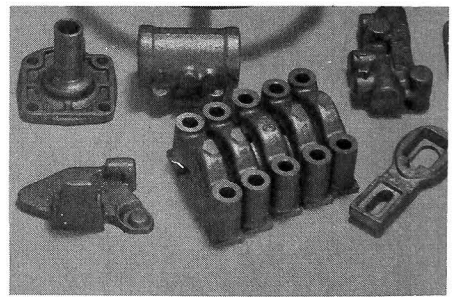
○木の枝やテレビのアンテナなどが電線にふれていませんか。

また、電線の近くでタコあげはやめましょう。もし電線にタコがひっかかったら、自分でとらないですぐ北陸電力の営業所へ連絡してください。

企業訪問②

新和工業株式会社

設立=昭和39年11月8日
 資本金=6億8千万円
 従業員=620名 (内入善工場520名)
 社長=川人 隆清



同社は、現在アイシンググループ7社の一つに数えられ、銑鉄鋳物の製造では、県内生産量の約7割を生産するまでになっています。主に自動車用部品、特にマスターシリンダーやクラッチプレートなど、自動車の心臓部ともいえるべきエンジンやブレーキ部品を製造しており、トヨタ関係の車に使われています。製品としては、そのほか空調機器、農業用機械の鋳物部品もつくっています。

原料の銑鉄と屑鉄をキューポラ(溶鉱炉)で溶かし、溶けた鉄を型に流し込んで成型します。できたものは仕上げ加工を施し、厳密な品質検査を通して合格したものだけが、製品として出荷されています。

製品のほとんどは注文生産で、ユーザーの要望に応じて、より良い製品づくり、品質管理が絶えず追求されています。例えば、最近では省エネルギーということもあって自動車の軽量化が進められています。そのためには部品の軽量化が当然求められるわけで、この様な時代の変化に対応するため、品質至上を最重点に仕事に取り組んでいます。

今月は、銑鉄鋳物の製造工場として日本海沿岸最大の能力を持つといわれる新和工業を訪ねました。

新和工業株式会社は、昭和39年11月8日に、アイシンググループの一つ、高丘工業の姉妹会社として設立され、昨 autumn に創立満15周年を迎えました。

昭和39年に資本金8千万円で設立された同社は、年々順調に業績を伸ばし、昭和53年には富山と婦中に工場のあったシンワ精密と合併し、資本金6億8千万円、従業員620名に成長しています。入善の本社工場にはこのうち520名の従業員が働いています。この間、第1

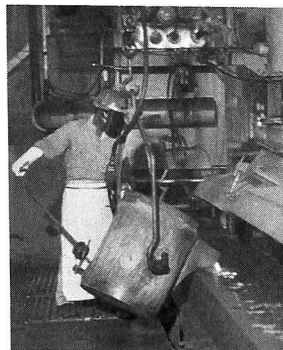
次オイルショック、円高ショックなどもありましたが、同社では徹底した無駄の排除、効率アップで乗り切ってきました。

すでに用地の確保されている福島工場についても、一部が今年着工され、56年に操業が開始される見通しです。

入善に誘致されることになった要因は、敷地の確保ができるということと、農村の余剰労働力が活用できるという二つの利点がある

たということです。最近は完全週休2日制が定着したこともあってなくなりましたが、設立当初は、「農業との両立」ということを考えて、農繁期に休日を集めるという方法がとられていました。

従業員の約6割は地元入善町の採用で、町内の雇用拡大、経済発展に果たした役割は非常に大きなものがあります。



このほか、同社の特徴として、環境保全の上から、工場内の緑化に非常に力を入れていることがあり、安全環境課に園芸部門をおいて担当していますが、「公園都市入善」のなかで、いわゆる、「工場内公園」のモデルといえるかもしれません。

車の路上放置は除雪の障害に

今年には雪の多い冬になりそう。町では、除雪対策本部を設け、町有の除雪車はもちろん、民間のブルドーザなどを借り上げ、冬将軍の襲来に備えています。

除雪のときに困るのが、道路に放置してある車。こんな障害があると除雪車は立往生。作業能率が大中に落ち、場合によってはその道路全体の除雪が不可能に

やむを得ず立往生したときも、車はなるべく道のわきに寄せて、除雪車の通れるようにしてください。

除雪の要請は区長を通じて

除雪作業は、運行計画を定めて行っています。特別の事情で除雪を要請される場合も、必ず区長を通じてお願いします。

少年消防クラブ 防火 ポスター・標語 コンクール

836点応募



特選 水野小百合



金賞 中瀬真優美



金賞 山本政嗣

秋の火災予防週間にちなんで、町の少年消防クラブ員から防火ポスター・防火標語が募集されました。それぞれ836点の応募があり、審査の結果は次のとおり。

防火ポスターの部

- 特選 水野小百合(黒東小5年)
- 金賞 中瀬真優美(上原小6年)
- 山本 政嗣(飯野小6年)
- 銀賞 鍋島 英子(黒東小6年)
- 松平 鈴乃(青木小6年)
- 小林 郁美(野中小6年)
- 小森 睦子(舟見小6年)
- 川成 隆彦(柗山小5年)
- 大角 裕子(入善小5年)
- 大沢 雄二(青木小5年)

- 佳作 野坂 宗永(飯野小5年)
- 真岩 理恵(横山小6年)

防火標語の部

- 一席 藤田 誠弘(黒東小5年)
- 「火がうばう」
- 「あなたの夢と全財産」
- 二席 宝田 和子(入善小5年)
- 木本美千代(青木小6年)
- 三席 野島裕希子(舟見小6年)
- 石田 聖美(入善小6年)
- 山崎 和美(青木小6年)
- 入選 水野小百合(黒東小5年)
- 上原 宏樹(上原小6年)

優勝は

舟見ヘアリング

職場対抗 卓球大会

第6回入善町職場対抗卓球大会が12月16日、町中央公民館で開かれました。

- 入選 橋場富志子(野中小6年)
- 田又 夕子(柗山小6年)
- 真岩 勇樹(横山小5年)
- 笹島 千景(飯野小6年)
- 優勝 舟見ヘアリング
- 次勝 富山日本電気
- 3位 新和工業
- 個人の部
- ▽一般男子
- 優勝 花田 秀治(富日電)
- 次勝 伊林 達男(役場)
- ▽サーティの部
- 優勝 長谷 順嗣(富日電)
- 次勝 竹内 敏二(新和工)
- ▽フォーティの部
- 優勝 田伏 春雄(舟見ベ)
- 次勝 三賀 博久(役場)

若狭親吉さんに 全国体指連から感謝状



長年にわたって社会体育の振興に尽された若狭親吉さんに、全国体育指導委員会から感謝状が贈られました。

若狭さんは、体育教諭としての経験を生かし、昭和32年に県教委委嘱の社会体育指導員を引き受け

られてから、23年間にわたって社会体育の指導に当たられました。その間、町体協の創立、各種大会の企画運営、スポーツ少年団の育成、町一周駅伝の発足など、ボランティアとして幅広い分野で指導に当たってこられました。現在、町陸上競技協会の会長をつとめておられます。

若葉クラブが優勝

ママさんバレー

昨年から始まった、ママさんバレーボールリーグ戦大会は、10月16日から西中学校体育館で行われ11月27日に終了しました。大会には、11チームが参加し、飯野若葉クラブが10戦全勝で昨年に続いて優勝しました。次勝は青木啓明会、3位は上原婦人バレークラブでした。

- ▽一般女子
- 優勝 大橋 英子(新和工)
- 次勝 石橋万里子(富日電)
- ▽サーティの部
- 優勝 野島 陽子(舟見ベ)
- 次勝 塚田 絹子(役場)



婦人国内研修に参加して

新屋婦人会長 寺崎よりゑ

収穫時の悪天候などまるで嘘のような晴天続きの、去る10月16日17日の2日間、入善町連合婦人会リーダー10名が参加して、神戸市への婦人国内研修が行われました。やや緊張して神戸市庁舎を訪れた私たちでしたが、市の婦人学級連絡協議会の皆さんに暖かく迎えられる、すっかり気分もほぐれて、和やかな交歓研修を持つことができました。

人口約140万人の神戸には「婦人団体協議会」という組織があり、自主的な会員が10万人もいて、その傘下に42の婦人学級があって、日常生活での諸問題を自らの学習課題として取り組んでいます。運営費は、学級生数20名以上で、年間学習時間20時間以上の学級には6万円、30時間以上の学級には10万円の補助金があり、開設されています。特に学級生同志の話し合いを中心に専門的な調査や実践活動に力を入れているとのこと。補助金を受けて3年が経過すると補助金は打ち切れ、自主開設に



なります。会費を出しあつて学習を進めている歴史の長い学級も多くあり、学習の時間は、ほとんど平日の午後にあてられているようでした。また、学習活動の活発な展開を

はかるためにリーダー養成を行い、婦人の学習参加、社会での地位向上に努めています。このように、リーダー養成など長期計画のもとに、積み重ねた学習をすることが大切だと痛感しました。高層ビルの立ち並ぶ国際色豊かな都市の中で、在日外国婦人との交流会なども催し、情報交換やデイスカッションにより、地域連帯感を深めているという皆さんの活動にスケールの違う感じをうけました。この研修会を終えて私達は今こそ婦人の知恵を出し合い、社会的視野を広め、これまで以上に自主的に婦人活動を盛り上げていかなければならないことを話し合いながら美しく紅葉した六甲をあとに帰路につきました。

自然の地産

沢スギの植物No.1

マンリョウ (万両)



日本の関東以南から台湾、南支、印度まで分布しているといわれます。入善町の沢スギ林内に野生しているのが、富山県でここ一か所だけで、日本の北端

(北限)の自然生育地です。この沢スギ林内に生育するのは、林内が地下水が出たりするので、地中の温度が高く、雪も早く融けるし、林の中であるので、冬の南西や西の寒風を防いでくれるからです。それで葉の落ちる林や、地下水の低い所や海岸から離れた所では自然に生育しないし、夏乾くとよくないわけです。

この常緑低木の今年出た枝に来年7月に先が五つに分かれた合弁の小さい白い花が咲き、その年の12月ごろに緑色の球形の果実(液果)が赤熟します。庭石の添えものとして雪との点景は風情があり、正月の鉢植えとして珍重されて、江戸時代の中期に多くの園芸品種ができました。万葉時代から愛玩されてきました。

品種には葉の斑の模様、葉の形、葉の大小や幹葉、芽の色など、実の色に黄実の万両、白実の万両などがあります。富山県植物友の会会長 大田 弘



町民スキーレクリエーション 参加者募集

第4回町民スキーレクリエーションが次のとおり実施されます。クラス別のスキー教室と、かんたんな競技会もあります。

期日 昭和55年1月20日(日)
目的地 極楽坂ゴンドラスキー場
集合 入善町役場前6時20分、6時30分にバスで出発。
参加費 500円(保険料含む)
対象 一般町民。定員80名。(児童・生徒除く)
申込み 入善町教育委員会へ1月16日まで。ただし定員に達したときは締切ります。
申込みときは、スキー教室のクラス別(上級、中級、初級)も合せて申し出て下さい。
詳しくは、教育委員会社会体育係へ。☎72-1100内線67番。

正月号にちなんで、今月は、今年成人式を迎えられる中から3名の方に登壇願ひ、柚木町長と対談していただき、新成人となられた新たな気持ちで、抱負や町づくりにへの意見などを伺いました。

町長 ご成人おめでとうございます。成人を迎えられたみなさんにこれからの抱負や若者の立場からの町に対する注文などをお聞かせいただきたいと思います。

まず、成人を迎えられての感想といったところからどうでしょうか。

中田 私は中学生の時に父親を亡くし、これまで母親に頼りがちだったんですが、これからは自分なりに責任を持って物事を解決できるようにになりたいと思います。

仕事の面でも早く一人前になって、他人から信頼されるような人間になりたいと思います。

金森 未成年者とちがって責任がついてまわるのだから、物事に対して軽がるしく出来ないのではないのでしょうか。結婚については私自身はあまり考えていませんが、ひとから「今度成人式だってね。そろそろ適齢期だな。」といわれてそういう年代かなと思います。

新田 どんなことでも主体性を持って行動できる人間になりたい。成人というのは囲りから大人として認められることだと思います。政治のことについては私も含めて無関心な人が多いのですが、選

挙権も与えられるのですから、これを機会に勉強していきたいと考えています。

中田 私は昨年の衆議院選挙に投票してきましたが、ちょっと緊張しました。

町長 町のことについて日頃思っておられることではどんなことがあるでしょうか。

中田 私は仕事の都合上、富山や魚津の方に良く行きますが、高速道路の工事がどんどん進んでいきます。入善の方はいつごろになるのでしょうか。

町長 高速道路が早くできてほしいという気持ちは良くわかりますが、現在の計画を見ますと朝日までは計画ができていますが、その東はいつになるかわかりません。要するに「袋小路」であって本来の役割を果さないのです。それより大切なことは、町の将来を考えると現在の「土盛り」という工法

では問題が多すぎるので、可能なかぎり「高架」にすべきであると主張しているわけです。他の市町が山沿いを通るのとちがって、広い平野の真中を通る入善は特別です。この工法の問題で話し合いがつけばすぐにでも建設は進められます。

金森 私、青年団に入っていないと思いますが、青年団活動に参加する青年が少ないようです。若者がふるさとに帰って勤められる職場が多くなるといいですね。

町長 近年は農工一体化ということで工場誘致もずいぶんと進んで、勤め先は多くなっていますし、まだまだ入善町に進出したいという企業があります。

ただ、青年団活動に参加する人が少ないというのは、昔からみると青年達の活動範囲が非常に多様化していることがあげられます。

新田 そうですね。スポーツクラブや、趣味のグループなどもたくさんあるし、団体にしばられるのはいやだという人もあるし。

私は、運動公園というすばらしいところに、ぜひ体育館をつくってほしいです。

町長 室内スポーツの場としては、現在西中学校と黒東小学校の大きな体育館があり、入善中学校ももうすぐ完成します。体育館をつくるなら他にないようなすばらしいものをつくりたいです。町ではいま

＝ 新春対談 ＝

新成人に聞く



おめでた



住	所	保護者	続柄	名前
下	山	袖野正昭	長男	直人
下	山	長島賢二	2女	朋子
古	林	酒井良博	3男	幸治
入	膳	新井良蔵	長女	和美
上	野	高森正幸	長男	正樹
上	野	石塚忠勝	3女	久美子
青	木	広野孝志	長女	千明
笹	原	島瀬信吉	3女	里美
下	山	下田和之	2男	伸吾
下	山	林 勉	長男	健一
君	島	室 省三	2男	英史
一	宿	秋元政夫	2男	陽介
青	木	中村文博	長女	由香
道	古	屋木五郎右エ門	2男	修
幕	ノ	木 中山泰一	長女	文香
上	野	広岡吉明	2女	直美
上	野	黒木小次郎	2男	俊平
福	島	杉原久雄	長男	友和
下	山	酒井英行	長男	善孝
東	狐	長田 栄	2女	佳保里
五	郎	八 林 秋規	長男	幸司
下	山	由井憲治	長女	裕子
下	山	安念信博	長男	洋介
青	島	大角和義	長男	真和
下	飯	野新直 鈴順	長女	栄美
上	野	川 緑 均	長男	智寿
上	野	中瀬正栄	2女	美穂
上	野	今井秀行	長男	貴大
芦	崎	井田辰正	2男	厚

学校建設という大きな事業をかかえていますが、総合計画でもとりあげているので、近々に取り組みます。

みなさんはなにかスポーツをやっておられますか。

金森 私は特にスポーツはやっていませんが、先日の夜、テニスコートへいってみてうらやましいなあと思いました。

中田 冬はスキー、そのほかはソフトボールなどをやっています。

新田 私は新屋のバレーボールクラブに入っています。黒東小学校の夜間開放を利用してもらっています。

町長 そのほか、感じておられることがあれば一言ずつお願いします。



中山美和子さん(墓ノ木)

県婦人意見発表で最優秀賞

11月18日、富山市公会堂で開かれた県婦人意見発表大会で、最優秀賞を

獲得された中山美和子さんを訪問しました。

この意見発表大会には県下16郡市の子選で選ばれた16名が出場し、「地域社会の慣習を見直そう



中田篤志(入膳)

ます。

新田 青年団活動でまつりの手伝いなどもやっていますが、郷土に残る伝統芸能の保存も大切なことだと思います。

中田 文化的な面で入善は遅れているといわれますが、前田常作さんなど町からもすばらしい芸術家が出ておられます。これからも文化、芸術の振興に力を入れてほ



新田文代(新屋)

しいですね。

金森 私はまだ町から出て生活したことがありませんので、町のすばらしさはわかりません。でも公園がたくさんできたり、スポーツや余暇の場もありすばらしいところだと思います。青年の船なかに参加して、外から郷土を見直すチャンスがあればぜひ出てみたいですね。



金森玲子(小杉)

町長 いろいろ貴重なご意見をいただきありがとうございます。町では、総合計画にもとづいて、「きれいで、ゆたかで、生きがいのある公園都市」を目標に町づくりを進めています。成人となられたこの機会に、私たちのこの町がどう進んでいるのか、ぜひ関心を深めていただきたいと思ひます。

明るい豊かな家庭をつくるため」を主要テーマにそれぞれ意見発表を行いました。中山さんは、「明日に向かって生きる」と題して、自らの生活体験の中から、地域のまつりや行事のあり方、生活改善への取り組みなど、明るい家庭づくりと新しい社会慣習をうちたてる仲間の一人としてがんばっていききたいと訴えられたもの。

中山さんは、9年前に夫を白血病で亡くされ、母親と2人の子どもの4人家族の大黒柱として、1町4反の水田耕作のかたわら現在鉄工所に勤めておられます。中山さんは「夫が亡くなった当座は全く無我霧中でしたが、最近はずっともたもた大きくなり手伝いもよくしてくるので、ようやく心にゆとりが出来たようです。婦人会の役員の方のためにまれて出場することになりましたが、全く自信はありませんでした。その中で、生活の体験に根ざした発表をということと評価されたのかも」と語っておられます。

おくやみ



- 蛇沢 滝本春夫 長女 麻衣子
田中 田中勝彦 3女 亜紀子
笹原 桑畑進 長男 卓哉

Table with columns for names, ages, and other details. Includes names like 住所, 小摺戸, 入膳, etc.

11月30日受付分まで

図書館だより

文学賞受賞作はいかが

昨年の主な文学賞作品を掲げてみました。時にはテレビを消して静かに読書をしてみませんか。

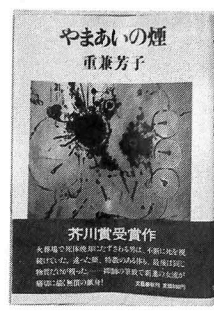
芥川賞

昭和10年創設。上半期、下半期の年2回。文芸春秋社が、芥川龍之介の名を記念して創設した純文学賞で、新人作家の登龍門といわれる。

第80回(昨年上半年期)は、該当者なし。第81回の受賞作品は、青野聡「愚者の夜」重兼芳子「やまあいの煙」の二作品。

直木賞

昭和10年創設。直木三十五の名



芥川賞受賞作

小実昌「浪曲師朝日丸のはなし、ミミのこと」阿刀田高「ナポレオン狂」が受賞。野間文芸賞 昭和16年創設。講談社が同社社長野間清治の名を記念して創設。新聞、雑誌、単行本などに発表された優秀作品に贈られる。戦後一時中断されたが後に復活。昨年の第32回は、藤枝静男「悲しいだけ」が受賞。

日本推理作家協会賞

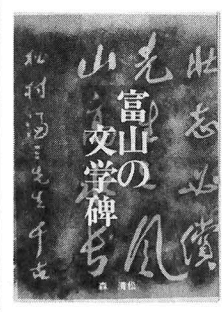
昭和22年創設。年1回秀れた推理小説、評論に対して、日本推理作家協会が贈る賞。昨年第32回は天藤真「大誘拐」、檜山良昭「二人暗殺計画」、阿刀田高「来訪者」の三点が受賞。

女流文学賞

昭和22年創設。日本女流文学者

森清松さん 富山の文学碑を出版

「入善のむかし話」などを出版されている森清松さん(上野、黒東小教諭)が、巧玄舎から富山の文学碑を発刊されました。町内のもので、晩紅句碑や紅陽句碑など16点が集録されています。



窓の意の善

あたたかいご芳志に感謝いたします。

入善町善意銀行(敬称省略)

11月18日~12月14日

Table with 4 columns: Donor Name, Amount, Recipient Name, and Recipient Address. Lists various donors and their contributions to the 'Sei' fund.

新しい年を迎え、広報にゅうぜんも大幅な衣替えをしてみました。表紙には、青木の松原先生に、ふるさと歳時記シリーズとして切絵の連載をお願いしました。また大田先生には扇状地の自然を連載していただいています。本紙とは別に、おしらせや町の行事がひと目でわかるようにと、町政カレンダーを別刷りにしました。見やすいところには、日常のくらしに役立てていただければ幸いです。今年も、親しみやすく、読みやすい広報づくりに努めたいと思います。町民の方々からのご意見やご投稿は大歓迎ですので、どしどしお寄せください。

編集室

Table titled '今月の人口' (Population of this month) showing counts for men, women, and households, along with a comparison to the previous month and the same month of the previous year.