

№. 270

昭和55年2月1日発行

発行所 入善町役場

富山県入善町入膳3255

☎0765-72-1100 (〒939-06)

広  
報

# にゅうぜん



2月号

ふるさと歳時記  
シリーズ

## 山神様まつり

(舟見地区)

昔から、2月9日は山の神の日として、山の仕事にたずさわる人たちは仕事を休み、山神様をおまつりする日となっていました。

舟見地区には、寿楽苑から舟川にそって約1キロ上流の寺谷というところに山神様のお社があり、その日には、神主さんと坊さんがそろっておまいりする行事が続いています。

〈切り絵・松原宣昭〉

# 夜空にくっきり

## 交通安全塔完成

上飯野の国道8号線に、ジャンボな交通安全塔が完成し、12月27日に点灯式がありました。



この塔は、安全を表わす緑十字を型どったユニークなもので、照明灯10灯がついて夜でもはっきりと「スピード落せ」の文字が見えます。

町内で発生する交通事故のうち半数近くは8号線を通る県外車が引き起こしたもので、町内を通る車に事故防止を呼びかけようと、約430万円で作ったものです。

### 通信短ふ



先日、NHK教育テレビで、入善町のまちづくりの様子が全国に紹介されました。

「きれいで、ゆたかで、生きがいのあるまち」を目ざす入善町が評価されたものと同様に、将来にわたって、まだまだ無限の可能性を持つ我が町にあって休むことなく力を尽さなければならぬと決意を新たにいたしました。

さて、1月15日には成人式がありました。今年成人を迎えられた348名の皆さんは、高度経済成長期という大変恵まれた時期に育たれたわけですが、これから船出しようとする社会は、エネルギー問題を含めて、世界的に非常に厳しい時代に直面しています。

これからは、一人の社会人として厳しさに負けない心がまえを持って、社会の荒波に乗り出していっていただきたいものです。

町長 柚木栄吉

1月15日放送のNHK教育テレビ「現代の農業」のビデオフィルムが町広報係にあります。会合などの折に利用された方はご連絡ください。

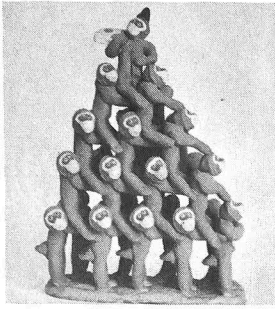
# 竹内コレクション

## 福社会館で公開

富山県土人形  
牛のり天神



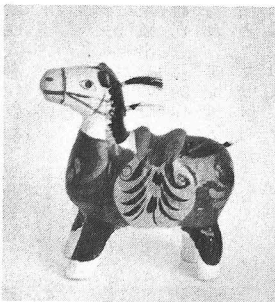
大阪府住吉  
千びき猿



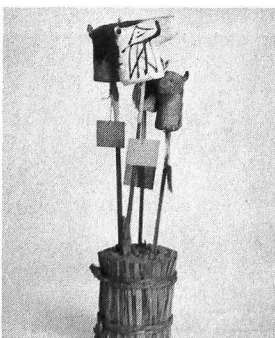
京都府  
伏見熊金



福島県久ノ浜  
久ノ浜馬



名古屋  
志波竜寺の首馬



がん具、人形は子どもたちの心のふるさとです。人形のあどけない顔や形の中には、親の子に対する限りない愛情がこめられています。古くから、子どもの不しあわせを避ける魔よけとして、また、子どもの健康としあわせを祈る親の心を形に現わしたものと、これらの人形やがん具がつくられてきました。各地に伝わるいろいろな人形、がん具を集めた竹内コレクションが、このほど武村福社会館で公開展示されることになりました。

この竹内コレクションは、故竹内弥三右衛門氏が、生前、日本各地はもちろん、海外からも収集された数千点にのぼる、郷土がん具の一大コレクションです。この貴重な収集品をぜひ地元の方にてもらいたいと、子息の竹内龍二さんのご好意でこのたびの展示となりました。今回展示されるものは、昨年、富山県教育記念館で、国際児童年記念全国郷土がん具人形展として

紹介されたものに、入善糸あやつり人形を加えた約500点。武村福社会館2階のロビーに陳列されています。富山の、でく人形を始め福島県の赤ペコ、高松の張子、新潟県の三角だるまなど、それぞれの地方の生活のいぶきの感じられる作品が勢ぞろいしています。



ケースに陳列する婦人ボランティアのみなさん

生前の竹内さんと親交のあった民族学にも詳しい漆間元三先生はこのコレクションについて「これだけのものを今後集めることは不可能であるし、質、量ともに全国的にも珍しいコレクションとい

えるのではないのでしょうか。一つ一つの人形を見ても、その土地の香りが伝わってくるようなものばかりで、いわゆる「庶民のつくり上げた芸術作品」といえるのではないのでしょうか。」と語っておられます。竹内龍二さんは、今回の企画について「父の集めたこのコレクションをぜひ地元の方に見ていただきたい。またたくさんの収集品の分類や数の確認もまだできていないので、この機会に整理できればいいわいです」と語っておられます。陳列に当たっては、入善ライオンズクラブから陳列ケースが寄贈され、また、実際の展示は、町婦人ボランティアグループの皆さんがされました。今回展示された以外のものについても、今後何回かにわけて順次紹介していく計画です。子どもづれで、ぜひ一度鑑賞ください。



# 新しい門出に 第32回成人式

348名を代表して「ちかいの言葉」を述べる 川瀬 里美さん

1月15日、武村福祉会館で第32回の成人式が行われました。新成人が生まれた昭和34年、35年は岩戸景気で、戦後の混乱からようやく脱した時期といえます。34年9月、人類初のロケット月面到達があり、35年には人工衛星第1号が打ち上げられるなど、宇宙時代の幕開けでもありました。あれから20年、町内で成人を迎えた348名は、決意も新たに大人の仲間入りをしました。



柚木町長の主唱で万歳三唱



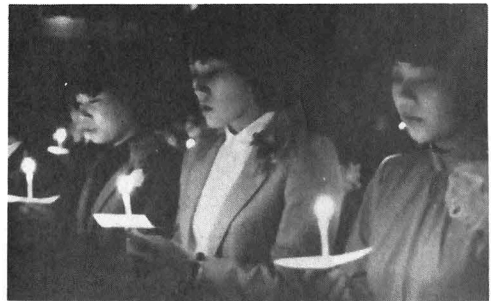
キャンドルサービスで分火を受ける新成人

式典は、柚木町長の祝辞のあと新成人を代表して飯野地区の川瀬里美さんが成人となる決意をこめて、ちかいの言葉をのべました。町からは、成人のお祝いとして東狐出身の日展工芸作家、名取川雅司さん製作の銅器「瑞鳥」が贈られ、上原地区の広田義久さんが代表して受けられました。式典の後、キャンドルサービスがあり、真暗な会場の中で、ローソクの灯を見つめながら「母さんの歌」などを合唱しました。厳しゆくなキャンドルサービスの後は、みんなで楽しく、歌とダンスのつどいに移り、富山経営短大の音楽グループと入善町レクリエーション協会の会員による指導で楽しいひと時を過ごしました。

式のあとは現代っ子らしく歌と踊りで「ファイバー」



厳しゆくな面持ちでローソクの灯を見つめる。心の中は……





柚木町長の合図でさあスタート

# 元旦マラソン

## 340名が走り始め

恒例の元旦マラソンも4回目  
 数え、今年好天に恵まれたこと  
 もあって当日申し込みが多く、昨  
 年の2倍以上の340名の参加があ  
 りました。

1年の計は元旦にあり、体力づ  
 くりも元旦からということが始ま  
 ったこの行事も、最近の体力づく  
 りブームを反映して年々参加者が  
 増えています。特に、親子づれや  
 グループ同志での参加が目立ち、

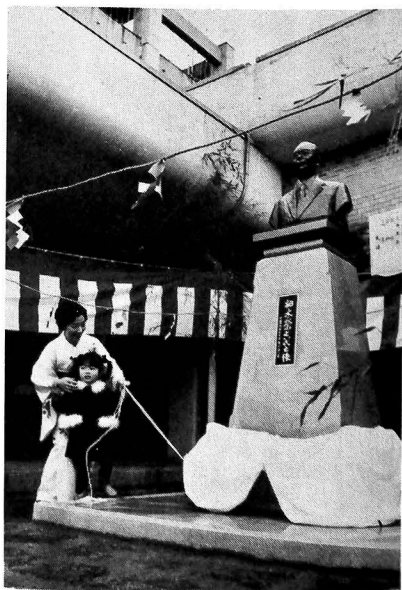
無理をせず楽しく走る姿が印象的  
 でした。なかでも、新屋の河村金  
 造さん(67歳)一家4人、柳原の  
 柳平耕作さん(75歳)一家3人な  
 ど親子孫3代でそろって完走され  
 る、正月らしい、ほほえましい光  
 景もみられました。

順位を競うのが目的ではありません  
 せんが、2キロコースでは野沢厚  
 志さん、4キロコースでは志摩力  
 男さん、6キロコースでは松原勉  
 さんが1位でゴールしました。

## 柚木団長の胸像除幕 就任30周年記念に

1月6日、恒例の入善町消防  
 初め式が行われましたが、この式  
 典に先立って、柚木栄吉消防団長  
 の胸像除幕式が行われました。

この胸像は、柚木団長が昭和25  
 年に団長に就任以来、今年で30周  
 年を迎えられたのを記念し、町消  
 防団員372名の総意で建立されるこ  
 とになったもの。胸像は、高岡市  
 在住の日展工芸作家で、県政功勞  
 者の米治一氏が制作されたもので  
 す。



柚木団長の孫に当たる栄樹君と麻  
 耶さんの2人の手で除幕されまし  
 た。

## 勇壮にはだか放水

消防出初め式は1月6日に行わ  
 れ、一斉放水訓練、少年消防クラ  
 ブの防火パレードのほか、中町通  
 りでは、入善消防の名物となっ  
 ている「はだか放水」が、入善分団  
 の団員によって披露されました。

また、昨年末に備えられた20メ  
 ートル級屈折はしご車も、初めて  
 参加し、レインジャー隊員による  
 放水、降下訓練など、模範演技が  
 行われました。





中央公民館主催の新春将棋大会が1月6日、囲碁大会が20日にそれぞれ開催されました。

### 先を読むって大変だ 新春囲碁将棋大会開く

**囲碁の部成績**  
A級(3段以上)  
1位 上原 正三(入膳)

**将棋の部成績**  
A級(有段)  
1位 米沢 務(入膳)  
2位 林 茂広(神林)  
3位 若島 政義(道古)

B級(5級以上)  
1位 吉田 卓(舟見)  
2位 坂井 亮(入膳)  
3位 高源 豪(新屋)

C級(5級以下)  
1位 長原 敏春(今江)  
2位 米沢 政明(入膳)  
3位 杉田 正孝(小杉)

### 書き初め 審査会開く

町内各小・中学校から選ばれた書き初めの審査会が開かれ、県大会に出品される推せん作が次のと

小学3年  
玉池なぎさ、木田奈穂子、飛鳥力(入善西) 吉田孝則、田中朱美(入善)

小学4年  
山田恵子、岩田克寛(入善) 高田佐織、玉池麗(上原)、吉沢ゆかり(青木) 寺崎美也子(黒東)

小学5年  
大角裕子(入善) 盛安志賀子(上原)、立塚勝博、野坂宗永(飯野)、山下寿美子(桐山)

小学6年  
藤田征樹(入善) 小森睦子(舟見) 山本政嗣、浦田佳子(飯野) 上田幸司(桐山)

小学1年  
杉本泰代、長谷川勝代(黒東)

小学2年  
吉房真喜子(野中)

小学3年  
岩田英憲、中谷正栄、杉本亘(入善)、大田紀子(桐山)

小学4年  
四十物恵妙(入善)、名取川徹(飯野)、島浩之、上野美奈子(桐山)、赤川大(横山)

## こんにちは



### 商品量目調査の モニター 愛場澄子さん (入膳)

県の消費生活課では毎年、一般商店で売られている商品が正しい量目に表示されているかを調べるため、各市町村ごとに調査員を委嘱し、調査会を開いて

います。入善町でも6名の方が委嘱され1月23日に調査を行いました。そのうちの一人、愛場澄子さんに、調査に当られた感想をうかがってみました。対象となる商品は、肉やハム

などの計り売りのものにほしなど袋づめのもの、そしてサラップなど包装されているパックづめのもの3種類で、当日、おのおのが買ってきたものを、計量器で正確に計り、単価と照らして正しい価格になっているかを調べます。実際に計ってみると、表示より少ないものや多いものが沢山あり、中には「風袋」こみの重さが表示されているのがあるそうです。県の担当者の話では、風袋こみといってもせいぜい5〜10グラムのことで、買う方一人ひとりにとってはあまり大したこと

とは思わないでしょうが、長い期間、消費者全体から見ると大変な損害になるとのこと。愛場さんは「これまで買物に行っても、量目なんてほとんど関心を持たなかったことはありませんでした。調査に当って本当に勉強させられました。製造の日付を確かめるとか、鮮度を確かめるとか、たまには台所ばかりで計ってみるとか、消費者が関心を強めれば、お店もより気をつけるようになり、お互いに気持ちよく買物が出来るようになると思います」と語っておられます。

おり選ばれました。



暖冬異変とさわがれたのもつかのま、寒に入ってから雪が降り続いています。町では除雪対策本部を設け、除雪に当たっていますが、除雪のときに困るのが道路に放置してある車。こんな車があると除雪車は立往生して作業ができなくなります。車の路上放置は絶対やめましょう。

### 除雪の要請は

#### 区長を通じて

除雪作業は、運行計画を定めて行っています。特別の事情で除雪を要請される場合も、必ず区長を通じて行いましょう。

### 流雪溝のフタは

#### きちんとして

町部では、道路わきの流雪溝がつくられ、除雪に役立っていますが、雪を流すとき以外はフタはきちんとしておきましょう。

フタを開けっ放しにしておくと歩行者には大変危険です。



80年代の最先端をゆくコンピュータや通信機器の重要な部品であるコンデンサ、可変抵抗器、電子回路板などを生産している富山日本電気株式会社を訪ねました。

富山日本電気は、コンピュータとコミュニケーションの新時代を切り開くエレクトロニクスのトップメーカー、NEC日本電気の全額出資によって、昭和47年10月に設立され、翌48年12月に操業を開始した会社です。

日電グループといわれる地方工場(いわゆる地方日電)は全国に11カ所あり、富山日本電気はその

7番目で、地元からの熱心を誘致と、当時電々公社総裁で、本町出身の米沢滋氏のお力添えによって設立され、特に「日本海側の海に近い場所につくられた最初の工場」と聞いております。

良く知られているように、かつては、精密工業といえば、諏訪湖畔に代表されるように、内陸部で

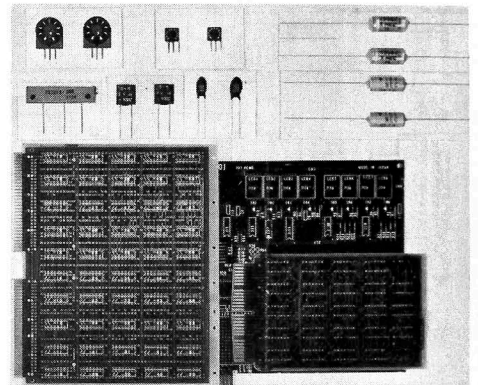
湿気が少なく、空気のきれいなところに発達したもので、入善のように海のすぐ近くでは、空気中の塩分によって、製品などに影響が出ないか心配されてきました。そのため建物は無窓工場で、工場内の空調体制、付帯工事などにも万全を計り、心配されたような影響は全く出ないことが実証されました。



製品検査作業

## 富山日本電気株式会社

設立—昭和47年10月5日  
 資本金—1億円(授權資本4億)  
 従業員—600名  
 敷地—約3万2千㎡



工場で作られる製品の一部

た。操業開始以来、業績も順調に推移し、昨年4月に約25億円の巨費を投じて着工した、オ2期拡張工事も完成し、稼動を目前に控えております。

従業員の約80%は入善町の人手で、このように会社が発展してきたのも、入善町の勤勉質朴な町民性に負うところが大きいとの話でした。

地球上のどこかの、何万キロも離

れた遠くの出来事が、時を同じくして私達の家庭のテレビによって見ることが出来る。10数年前には夢物語であったものが、今は現実となっている。このように私達の夢を一つ一つかなえてくれるのが世界でも最高のレベルにあるNECの技術力です。

また日本電気の製品は「優れた品質」「使い易く高い性能」を国際的に評価されていますが、これらの製品の中枢神経とも、心臓部ともいべき電子部品を、富山日本電気が生産しており、それだけに清潔な職場、最新の設備、コンピュータを駆使した生産管理、その中で活き活きと働いている従業員の姿が特に印象的でした。

現在、従業員は600名、今年4月には650名に増員される予定ですが世界中の人に信頼される製品づくりに、ますます磨きがかかり、無公害で、付加価値の高い企業として、今後の発展が期待されます。

# せましくなる老齡化社会

## 前途多難の国保会計

わが国の人口ピラミッドは、戦前までほとんど変化がなく、典型的な「富士山型」をしていました。ところが、昭和20年代後半から出生率が低下するに従って、年少人口が減少し、同時に死亡率の低下によって生産年齢人口と老齡人口が増大し、いわゆる人口の老齡化が進んできました。

に追いこまれようとしています。今、市町村長をはじめ国保関係者は国民皆保険制度の重要な一翼である国保が崩れるのではという共通の不安を抱いており、政府でも、数年前から老齡者医療保険制度の早期改善を目指しています。

### 国保はなぜ弱体化か

国保被保険者の大部分は、他の社会保険に比べて、所得水準が低く、したがって保険税の負担能力も低くなっています。また、国保

本来の老齡者のほか、退職等により社会保険から流入する老齡者、年金制度の充実で社会保険適用除外者の増大、核家族化などがあり、また、さらにこの傾向が進み、一方、青壮年被保険者が社会保険に流出していきます。

### 医療費の節約を

国保係では、毎年被保険者の加入資格が適正であるか調査し、疑問のある場合、加入者に通知を出しています。国保は、サラリーマンなどの加入する社会保険制度の適用を受けない人(扶養者を含む)のみを対象にしています。しかし、現状ではまだまだ加入保険が適切でない方が多数おられます。例えば、子息の仕送りで生活をされている方、この場合は扶養者としてその子息の加入している社会保険の適用を受けることができます。

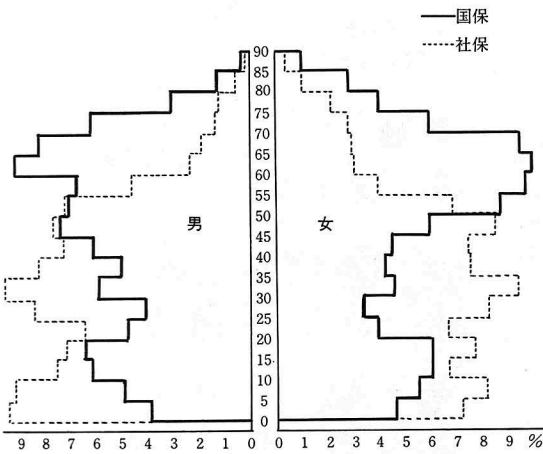
国民健康保険は、国民皆保険の仕組みから、他の社会保険に比べて圧倒的に多数の老齡被保険者を抱えています。しかも、その医療費負担は、老人医療費の無料化をきっかけに激増の一途をたどり、費用負担の面で、苦しい重圧の下におかれています。その上、急激な速度で到来しつつある高齡化社会を目前にして、国民健康保険制度は不十分な状況で、国民健康保険制度は不十分な状況

### 国保と老人医療

国民健康保険は、国民皆保険の仕組みから、他の社会保険に比べて圧倒的に多数の老齡被保険者を抱えています。しかも、その医療費負担は、老人医療費の無料化をきっかけに激増の一途をたどり、費用負担の面で、苦しい重圧の下におかれています。その上、急激な速度で到来しつつある高齡化社会を目前にして、国民健康保険制度は不十分な状況で、国民健康保険制度は不十分な状況

## 入善町健康保険加入

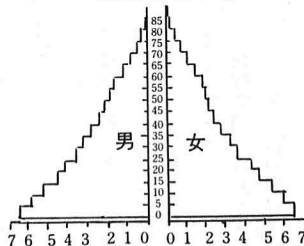
人口ピラミッド (54.10.1現在)



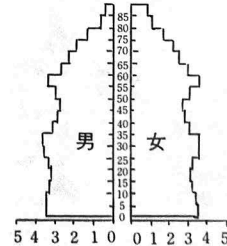
響が現われることになりました。医療制度全般の抜本的な改正が求められていることは周知のことですが、政府としてその具体案がまだに示されていない現状からいまだに期待できません。現在の国保を大切に育てるには、加入者自身の国保への認識を深めてもらうことと、加入者の協力が必要です。

医療費の改正や医療技術の高度化、そして老人医療等の原因はありますが、まだまだ医療費の「ムダ使い」もあります。良くいわれる「ハシゴ診療」。医師を信頼せず、同じ病気にいくつもの病院で受診することです。このような場合、いつも診ていただける主治医を決めておけば、自分の体を良く知ってもらえるだけに安心。核家族化からか、最近の「ママ」は、ちょっととした子どもの病気で大騒ぎしたり、「深夜」や「時間外

昭和10 (1935) 年



昭和80 (2005) 年



## わが国の人口ピラミッド



# 自然の地産

## 沢スギの植物 No.2

### カラタチバナ



日本の新潟県、茨城県以内、四国、九州、台湾、南支に分布しています。富山県の山麓には点々と生育するが、沢スギ林内に

稀に見られます。これは、マンリョウと同じく、地温が高く、寒風を防ぎ、多湿であるため、マンリョウより少し寒さに強い。カラタチバナは万葉集に山橘として歌われ、江戸時代には大名に愛培されて「その当時、1本の立花百金に価す、故に百両金と称す」と言われ、明治時代には、百姓がこれを高い金額で売買してなまけるので、新潟県知事が売買を禁止したほど盛んであったとか。

日陰に育つ常緑低木で、今年出た枝に翌年7月に花が咲き、12月に実が赤熟します。播種は、冬、小鳥に実を食べられないようにし、3月か4月ごろ採った実をすぐ果肉をきれいに取り除き（発芽抑制剤を含んでいる）種子を水でよく洗って播きます。これは、マンリョウ、ヤブコウジなど、小鳥が好んで食べるような種子は皆同じです。  
富山県植物友の会会長  
大田 弘

入膳	横山	春日	上飯野	目川	下山	古黒部	桐山	福島新	青島	道古	下飯野	下飯野	舟見	横山	神子沢	上野	袖野	入膳	野中	住所
膳	山	日	飯野	川	山	黒部	山	島	島	古	飯野	飯野	見	山	沢	野	野	膳	中	所
高島	野口	高見	本多	西野	鍋島	広川	上島	杉原	大角	福沢	伊野	塚田	笹川	永田	小沢	草切	松島	山縣	江畑	名前
鎌造	勝三	チヤ	昭夫	そて	秀治	やい	信吉	キヨ	健次郎	孝	みどり	金次郎	忠太郎	幸光	三六	啓治	由松	直吉	栄之助	前年
72	46	75	32	93	21	70	64	79	69	43	54	83	70	83	48	75	72	65	74	80
本	本	由	忠	義	義	本	本	栄次郎	本	本	由	本	本	本	本	本	本	本	本	世帯主
人	人	松	義	龍	義	人	人	人	人	人	夫	作	人	人	人	人	人	人	人	人

「受診」に走ることや、安易にすぐ「往診」をたのむといったこともあります。  
特に老人の方は、無料だから、保険だからといってすぐ往診をたのんだりしますが、忙しいお医者さんにとっては、大変迷惑であるし、このような小さなことが重なって、全体ではかなりの医療費の増大につながっています。

### 治療より予防

人口の老齢化により国保医療費が増えていることは説明しましたが、入善町の場合、他の町と比較して特徴的なことは、40歳、50歳の働き盛り、一家の大黒柱である男性の医療費が高いことです。若いころからの働きすぎが、年齢とともに体にとどと出てくるよう

だれも病気になりたくてなるわけではありませんが、病気は「治療より予防」といわれるように、若いときからの健康管理が重要といわれます。

りの現れではないでしょうか。省資源、省エネで、80年代は厳しい試練の時代といわれます。国保においても所得の大幅な伸びは期待できない反面、医療費はどんどん増加しそうです。物質時代から文化の時代への過渡期でもあり、健康であることが生活の楽しみの根本であることが痛感されます。ムダのない受診と健康増進で、国民健康保険をより実りある事業へ発展させましょう。



住所 保護者 続柄 名前  
舟見 大林政隆 長男 雄一

入膳	福島	桐山	入膳	青島	今江	一宿	若栗新	芦崎	桐山	入膳	道市	下飯野	桐山	木根	春日	小摺戸	八幡	芦崎	荒又
膳	島	山	膳	島	江	宿	栗新	崎	山	膳	市	飯野	山	根	日	摺戸	幡	崎	又
道原	松島	青木	上田	大角	小坂	谷川	若島	井田	木村	藤井	中川	塚田	佐藤	本田	西田	寺林	紺田	高浜	島
英克	幸雄	安明	茂夫	明	誠	但	一幸	章	正昭	正武	春雄	隆志	進	進	誠	邦雄	田規	安雄	謙一
2女	2男	長女	3男	長女	2女	長女	長女	長男	長男	長女	2女	長男	2女	2女	長男	長女	長男	長女	長男
聡美	豊	望	彦	千里	留美子	景子	めぐみ	裕介	健太郎	美千代	由美	雅詞	雪美	巧	淳	真美	與志仁	理絵	大樹

### おくやみ



舟見	入膳	吉原	舟見	東五十里	道市	藤原
見	膳	原	見	市	原	原
沢井	道市	田村	山下	五十里	松原	草野
恵次	正博	和次	健次	憲一	武裕	由則
長女	長女	2男	長女	長女	長男	3男
沙織	尚子	豊	幸子	聡子	寛和	昭

# 善意の窓

あたたかいご芳志に感謝いたします。

入善町善意銀行 (敬称略)

12月14日～1月14日

新屋	藤田 菊造	50,000	亡母さとの供養として島福寿会へ
	観音寺和楽会	50,000	茶会収益金を歳末義援金として
	横山支部 婦人会	5,000	不要品売上収益金を "
新屋	新田春尾外 第7名	100,000	亡母ちかの供養として舟見寿楽会へ
入善	沢谷 くさ	10,000	精薄施設設備費として手をつなぐ親の会へ
舟見	南保 三郎	50,000	歳末たすけあいとしてルビニ二園へ
	東洋紡労組 入善支部	37,743	毎年歳末たすけあいとして
	普明会教団	50,000	歳末義援金として交通遺児へ
	匿名	1,550	歳末たすけあい運動として
	武村福祉会館 愛の募金箱	632	
舟見	笹川 忠一	100,000	亡父忠太郎の供養として舟見福寿会へ
一宿	舟根 政義	20,000	亡父政輔の供養として小摺中部福寿会へ
入善	上田 ちか	4,802	小銭をためて
	窪野 みつ		
入善	柳原 友子	12,000	毎年歳末義援金として
	後藤 由子		
声崎	西島 与作	100,000	亡母の供養として恵まれない子供たちへ
	北陸電力 入善営業所	25,866	亡くない子供たちへ
	入善高校 3年2組一同	3,142	" "
	入善高校 定時制生徒会	17,201	歳末義援金として恵まれない人たちへ
横山	金山美香子	2,292	" "
入善	野田トシ子	100,000	亡父正孝の供養として
吉原	柳平まつゑ	50,000	精薄施設設備費として手をつなぐ親の会へ
上飯野	本多 忠義	100,000	亡長男昭夫の供養として
舟見	愛場 新次	20,000	亡母ち江の供養として舟見中部福寿会へ
	入善警察署	7,077	S54.4-12までの小額拾得金を
	養照寺住職 門徒一同	10,000	毎年お米一握運動として
	東洋紡入善生協組合	50,000	毎年歳末見舞金として
新屋	鍋島 鉄義	30,000	亡長男秀治の供養に入善町4Hクラブへ
	同 人	30,000	同新屋青年会下山支部へ
	同 人	30,000	同新屋青年会へ
	GS富山第4団	14,173	毎年歳末たすけあい運動として
	BS入善第1団	45,487	" "
物品の部	久郷田花子		舟見寿楽会へ
東京都見	真崎よし		毎年老人憩の家へ
	小森 秋義		舟見寿楽会へ

書店で、本をじかに手にとって見るのが一番確かなやり方です。

### 新着図書案内

〈一般図書〉

また、図書館には本や雑誌がたくさん用意されています。出版社の図書目録も図書館や書店にあります。

慎重に選ぶことも大切ですが、本の中味は読んで始めてわかるものです。そこから「読書」が始まります。

世界に国ぐに全十巻 国土社  
 三十七巻 フレーベル館  
 発明発見物語全集全十巻 国土社

たのしいはなが 岩崎書店  
 祭りと生活全五巻 小峰書店  
 キンダーおはなしえほん傑作選全 フレーベル館  
 原色日本の椿写真集 誠文堂新光社  
 児童の世界旅のらくだ他三冊 藤城清治他  
 児童の国ぐに全十巻 国土社  
 たのしいかんしよう全六巻 岩崎書店

## 若い人への読書のすすめ

本を読もうかなと思っても、何から読んでいいのかわからない。自分にふさわしい本を選ぶにはどうしたらいいのでしょうか。これにはいくつかの方法があります。

まず、あなたのまわりに読書好きな人がいたら遠慮なく質問することです。きつといい助言をしてもらえましょう。

また、図書館には本や雑誌がたくさん用意されています。出版社の図書目録も図書館や書店にあります。

慎重に選ぶことも大切ですが、本の中味は読んで始めてわかるものです。そこから「読書」が始まります。

たくさん本を、あれこれと手にとって、好きな本を選ぶたのしみは、きつとあなたを本好きにしてくれるでしょう。

本を選ぶには、このほか、先人の読書遍歴、新聞雑誌の新刊紹介などを参考にすることもいい方法です。けれども、読書のコツはとにかく読み始めてみることにあります。

### 図書館だより

山旅に描く 橋本 廣  
 近代野球入門 三宅大輔  
 NHK趣味の園芸全五巻  
 NHK健康百話全三巻  
 日本放送出版協会

面集山びこのメルヘン他三冊 鈴木義治他  
 童謡の世界旅のらくだ他三冊 藤城清治他  
 原色日本の椿写真集 誠文堂新光社  
 児童の世界旅のらくだ他三冊 藤城清治他

**本を読む子ども大会**  
 と き 3月1日(土)午後1時30分～  
 と ころ 舟見コミュニティセンター  
 プログラム：映画 三びきの子ぶた (ペープ、サート)  
 ブック、トーク  
 クイズその他いろいろ  
 対象児 保育所園児、小学生

ねこねこえほん全五巻 国土社  
 源平絵巻物語全十巻 偕成社  
 えほん、しぜんシリーズ全二十三巻 ポプラ社  
 舟見地区のチビツ子よ!! 全員集合!!

人口	29,337 (±0)	29,239
男	13,966 (-8)	13,918
女	15,371 (+8)	15,321
世帯数	7,219 (+5)	7,187
( ) 内は前月比		前年同月
1月1日現在住民登録		

## 編集室

記録的な暖冬と言われた正月でしたが、寒の入りとともにようやく冬らしい雪景色となりました。とはいえ、あまり大雪になつては困りもの。適度に願いたいものです。

さて、新年度の話しですが、町では上飯野地内に「墓地公園」を計画しています。これから造成のための設計を行います。その基礎資料とするため、分譲宅地や8区、13区など一部地域を対象にアンケート調査を行います。区長さんを通じて配布されると思います。が、よろしくご協力をお願いいたします。

印刷 池原印刷