

# 広報にゅうぜん

No.298

昭和57年6月1日発行  
毎月1回 1日発行  
発行所 入善町役場  
富山県入善町入膳3255  
☎0765-72-1100(〒939-06)

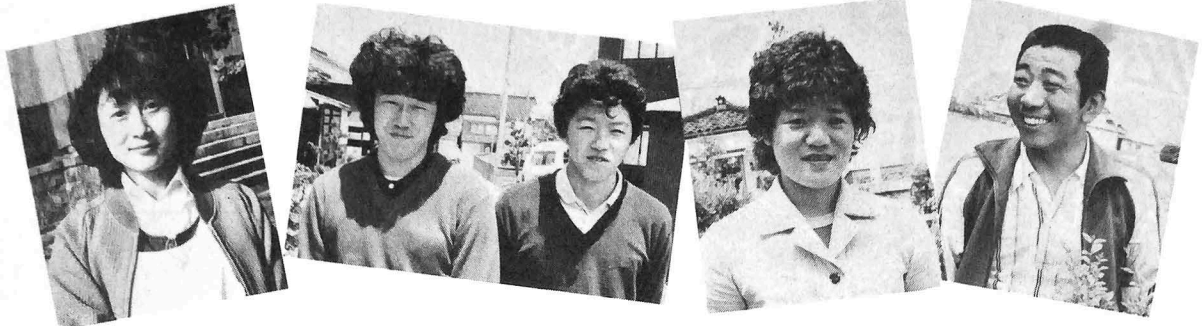


6月号

ふれあい  
シリーズ バタバタ茶を飲みながら…

農作業も一息…。ここ吉原1区の公民館では、おばあちゃんたちがいりりを囲み、バタバタ茶を飲みながら世間話に花を咲かせます。煎じたお茶を天目茶碗に注ぎ、独特の茶せんでかき回すと、「バタバタ」という音をたてることから「バタバタ茶」といわれるようになったとか……。

昔はどの家でも飲んだそうですが、今では吉原地区のお年寄りが「古い郷土の味」を守ってくれます。



4月に実施した『総合計画のための全世帯アンケート調査』の集計がまとまりました。

それによると、最も要望の多かったものは、除雪対策、次は保健医療の充実、以下、農業の振興、道路の整備と続きます。

(下のグラフ―要望の多いものベスト10を参照)

町としては初めて全世帯アンケートを試みたわけですが、総合計画に対する住民の関心が高く、回収率70パーセントという高率を示しました。

配布数 7,425件  
回答者数 5,197人

# がトップ

## 保健医療の充実

### 1位 除雪対策

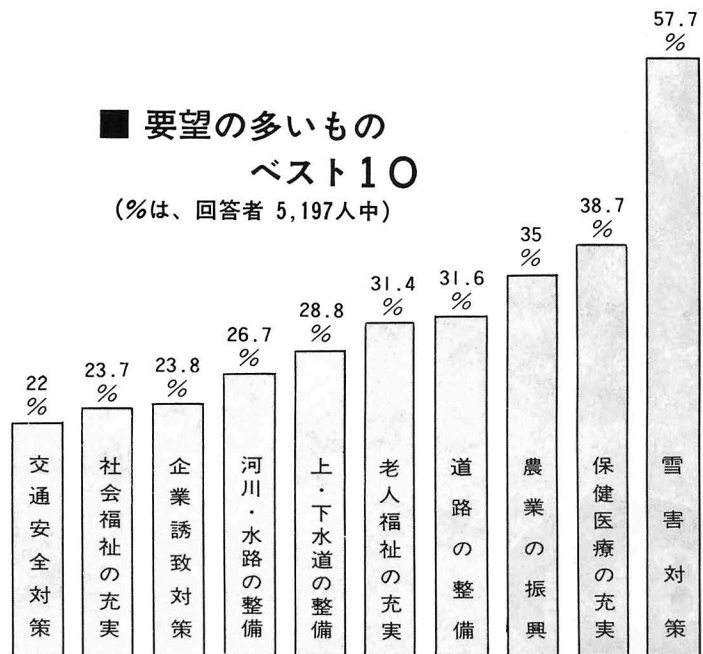
56豪雪の苦い経験が、除雪対策をトップにさせました。

雪国の宿命で、降る雪はどのようにもありませんが、それを行政がどう対応して行くか、つまり、無雪害街づくりをいかに進めて行くかが、大きなカギとなります。

・除雪機械台数(町有) 9台

### ■ 要望の多いものベスト10

(%は、回答者 5,197人中)



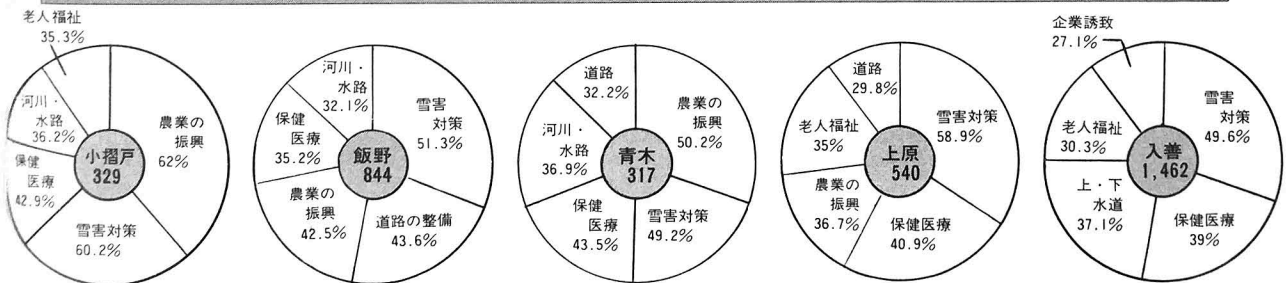
### 2位 保健医療の充実

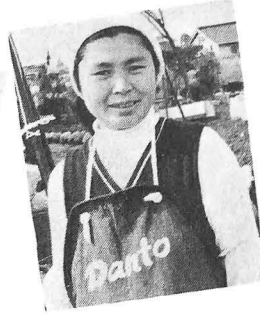
- ・除雪道路延長 261キロ
- ・消雪装置設置箇所 13箇所
- 延長 6.3キロ

健康センターを拠点に、成人病予防、老人保健、母子保健などの活動を通して、「住民の健康づくりに取り組んでいる中で、「保健医療の充実」が第2位となりました。

円グラフ内の地区の下の数字は回答者数

地区別のベスト5





### ご協力に 感謝いたします

このたび、総合計画づくりにあたり、全世帯アンケートを実施いたしましたところ、回収率70%という非常に大きな反響を得、町民の皆様の町政に対する熱い期待を改めて感じた次第であります。

雪害対策、保健医療対策など生活実感から出された要望事項、あるいは自由意見に書かれてあります一当局に対する叱声や激励、また各種の積極的なご提言など、このアンケートによって得るものは非常に大きかったと感じております。

この声を謙虚に受けとめ、明日のまちづくりをめざす総合計画づくりに、また、日常の行政執行の上に役立てたいと思います。

最後に、アンケート実施に当り多大のご協力をいただきました区長さん、班長さん方に深く感謝申し上げます。

入善町長 柚木春雄

### 全世帯アンケートから……

# 除雪対策

## 2位は—

52年に行われた総合計画アンケート調査においても、「必要と思われる施設」のトップが「病院」、「必要と思われる施策」の第4位が「保健医療対策」という結果が出ています。

「総合病院の建設」には、多くの困難が予想されますが、町としても早期発見、早期治療をめざし、安心して療養できる環境づくりに一層の努力が必要です。

〔基礎データ〕

- ・ 開業医数……26名
- ・ 内科(11) 外科(3) 耳鼻咽喉科(1)
- ・ 眼科(1) 産婦人科(1) 歯科(9)

### 3位 農業の振興

53年から始まった水田利用再編対策……。水稲単作から複合農業への移行は、今日の農業にとって大きな問題となっています。

国の政策である以上、避けて通れないものですが、。将来の農業は？。もっとやりやすい転作方法は無いだろうか？。……という農家の不安と困惑が浮きぼりにされました。

〔基礎データ〕

- ・ 専業農家 123戸
  - ・ 第1種兼業農家 621戸
  - ・ 第2種兼業農家 2千797戸
  - ・ 耕地面積 4千100ha
  - ・ 転作率 17.29%
  - ・ 転作補助金 2千870万円
- (町の57年度予算)

### 4位 道路の整備

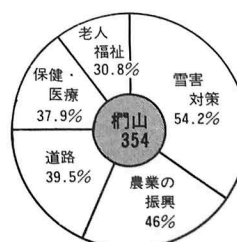
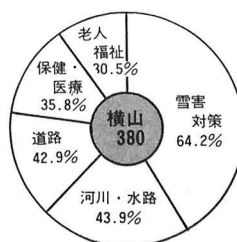
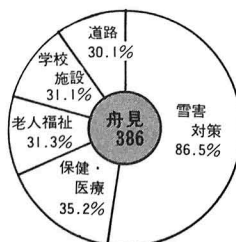
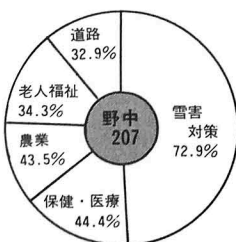
依然として要望の強いのが「道路整備」です。

年々舗装延長も伸び、現在の舗装率は約56パーセント……。しかし

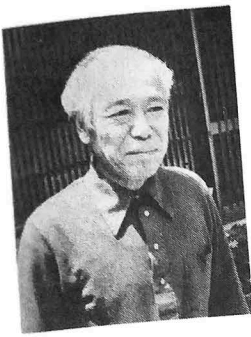
(次のページへ)

### 地区別のベスト5

円グラフ内の地区の下の数字は回答者数







し、それ以上に道路の延長も伸びており、行政の仕事に終着点はありません。

〔基礎データ〕

- ・町道延長 450キロ
- ・舗装済道路延長 252キロ
- ・近隣市町の舗装率 入善―56%、朝日―31%
- ・宇奈月―77%、黒部―67%
- ・魚津―48%

### 5位 老人福祉の充実

増加の二途をたどる高齢人口。高齢化社会の到来は、入善町にとっても例外ではありません。一人暮らし老人や寝たきり老人が増えつつある中で、老人の多くが、生きがいや将来に対して漠然とした不安を抱えていることがわかります。

老人自身が「社会に貢献しているんだ」という実感を持てるよう生きがい対策、高齢者への雇用機会の拡大が、これからの老人福祉におけるメインテーマです。

〔基礎データ〕

- ・65歳以上の老人 3千803人
- ※対人口比 町：12・8% 県：11・5%
- ・老齢年金の支給 4千142人
- ・受給者 11億2千900万円

### 6位 上・下水道の整備

主に下水道整備への要望が強いのは――と分析しています。水洗トイレが急速に普及している中で、浄化槽の管理不足から、汚水をたれ流す例も多く、河川の汚れが目立っています。

〔基礎データ〕

- ・簡易水道利用戸数(町管理) 950戸
- ・民営簡易水道数 114か所
- ・水洗トイレ設置数―千730基

### 7位 河川・水路の整備

現在、農業水路については整備済みのことから、ここでは生活水路の整備を望む声が強いです。これまで農村総合整備モデル事業などで、生活水路の整備にも力を入れてきましたが、今後も引き続き、住宅密集地における水路の改修、拡幅工事を重点的に進めて行かなければなりません。

〔基礎データ〕

- ・河川・水路整備予算 3千300万円
- ・要再整備幹線農業水路延長 40キロ
- ・生活水路の整備に関する陳情・請願件数 6件

### 8位 企業誘致対策

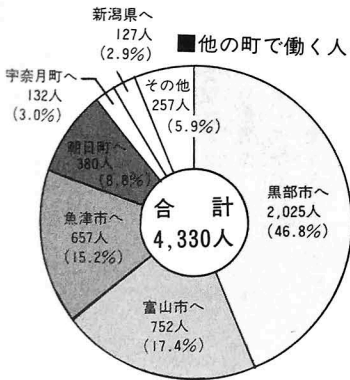
農業の省力化などにより雇用の場を求める人がますます増えています。また、学校を卒業した若者の多くが故郷で働きたいと願っています。

低成長経済といわれる中で、企業はそう簡単に来てくれませんが、「働こう」という人たちへの受皿は備えて行かなければなりません。

#### 町内における事業所従業者数

	事業所数	従業者数
昭和47年	1,678件	9,868人
50年	1,703	9,931
53年	1,716	10,731
56年	1,673	11,340

#### 他の町で働く人々



### 自由意見欄から

こんな施設を  
こんな政策を……

アンケートと合わせて、「町づくり」に関する貴重な意見が寄せられました。

具体的には、総合病院、体育館、文化会館、図書館などの建設、また、清潔、公正な町政の執行を望む声が多く出されました。

入善町は建設事業が盛んな町だと思えますが、本当にこれだけの建物が有意義に使いこなされているでしょうか。これからはもつと内容の充実を図ってほしい。(例)これからの世代を担う子どもたちのために、図書館を充実してほしい。

専制政治を排し、こうしたアンケート調査をする為政者そのものの考え方がうれしい。大多数の意志の反映こそ真の政治の姿であろう。すべての階層の日常生活に最も関連の深いものから優先施策を望む。

公園が数々ありますが、何カ



# あなたの参加を 待っています

## “総合計画のための 住民の集い”

町民総参加で進める総合計画づくり——。6月8日から約1か月にわたって“総合計画のための住民の集い”を開催します。

どなたでも参加できますから、お誘い合わせてご参加ください。

### ■開催地区と回数

原則として各地区1回。入善地区は3回、飯野地区は2回。

### ■開催時間

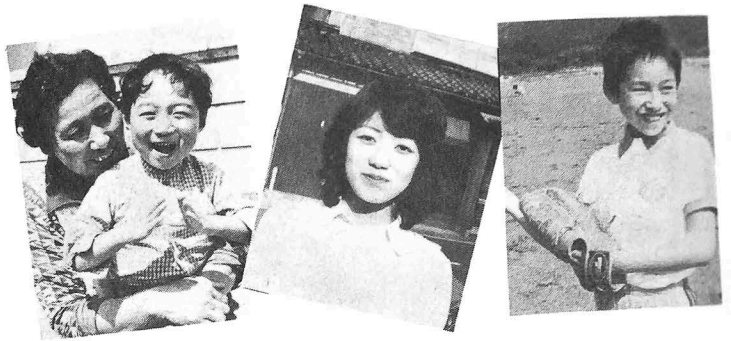
午後7時30分～9時30分。

### ■集いの内容

アンケート調査結果と総合計画についての説明。自由討論。

### ■開催期日と場所

地区	期日	曜	場所	備考
野中	6月8日	火	農村婦人の家	全地区
横山	9日	水	漁村センター	〃
新屋	11日	金	農協新屋支所	〃
青木	14日	月	農協青木支所	〃
小摺戸	16日	水	小摺戸公民館	〃
櫛山	17日	木	櫛山公民館	〃
舟見	21日	月	舟見コミュニティ公民館	〃
上原	22日	火	農協上原支所	〃
入善	23日	水	勤労者福祉センター	神林・青島・上田五十里・田中・君島
入善	24日	木	中央公民館	美善町・幸町6区-1区・五十里住宅東洋紡社宅
入善	25日	金	勤労者福祉センター	12区～17区 駅南団地・雇用促進
飯野	28日	月	環境改善センター	第1投票区の区域
飯野	29日	火	漁村研修センター	第2投票区の区域



## 9位 社会福祉 の充実

社会福祉といっても、老人福祉、心身障害者福祉、母子福祉、児童福祉や国民年金と、私たちの生活に直結する分野だけに、数多くの要望が寄せられました。

障害者福祉に関しては、昨今における交通事故や労災事故の多発で、障害の認定を受ける人も増加しており、より一層の障害者福祉を望む声が強まっています。

〔基礎データ〕

・身体障害者 1千32名

（身障者手帳保持者）

・精神薄弱者 48名

・心身障害者対策

○種々の医療費助成

## 10位 交通安全対策

○障害年金の支給  
受給者 408名  
年金額1億9千972万円

受給者 370名  
助成金 1千688万円

交通事故の発生は、入善町においても減少する兆候は見られませんが、

交通事故防止のために、施設を整備し、規則を強化したり、啓蒙活動にしても、ドライバーや歩行者の意識が変わらない限り、事故の絶滅は不可能です。

「何が交通事故の元凶か」を私たち一人ひとりが考えなければなりません。

### ■町内における交通事故状況

	件数	死者	傷者
53年	81	3	102
54年	64	3	85
55年	73	4	100
56年	68	2	76

〔基礎データ〕

・自動車台数 8千526台

・バイク台数 3千777台

・免許証保有者1万3千677人

### 11位以下は……

行政の充実、学校施設の充実、ゴミ処理対策、体育文化施設の整備、公害の防止、都市計画事業の推進、スポーツ・レクの普及、公園、緑地の整備……と続きます。

## 自由意見欄から

縮こまった感じの公園はかたがた大きな公園があればいい。それから、総合病院の建設を。急に何かあった場合、黒部とか泊、富山まで足を運ぶのは非常に不都合だ。

■黒部川を利用し、工業用水の補給と生活用水（排水・防火）の整備を行い、環境整備を図ってほしい。

■入善駅前の都市計画道路計画については、住民の一人として重大な関心を持ち、交通網の整備こそ発展に必要な要件と考えています。しかし、長年住み慣れた土地、生活権を侵される住民の苦しみを理解し、これに対する誠実なる対策、納得いく対策が必要なものと思えます。

駅前から8号線へ抜ける道路の必要性もわかりませんが、住民の生活権を無視してまで道路を付けることは無用。あくまでも住民のための政治をしていただきたい。

■通勤時、入善駅から乗り降りする人たちが非常に多い。なんとか公害のない企業誘致に力を入れてほしい。

■山手に、雪害対策本部のサブセンターを設置してほしい。

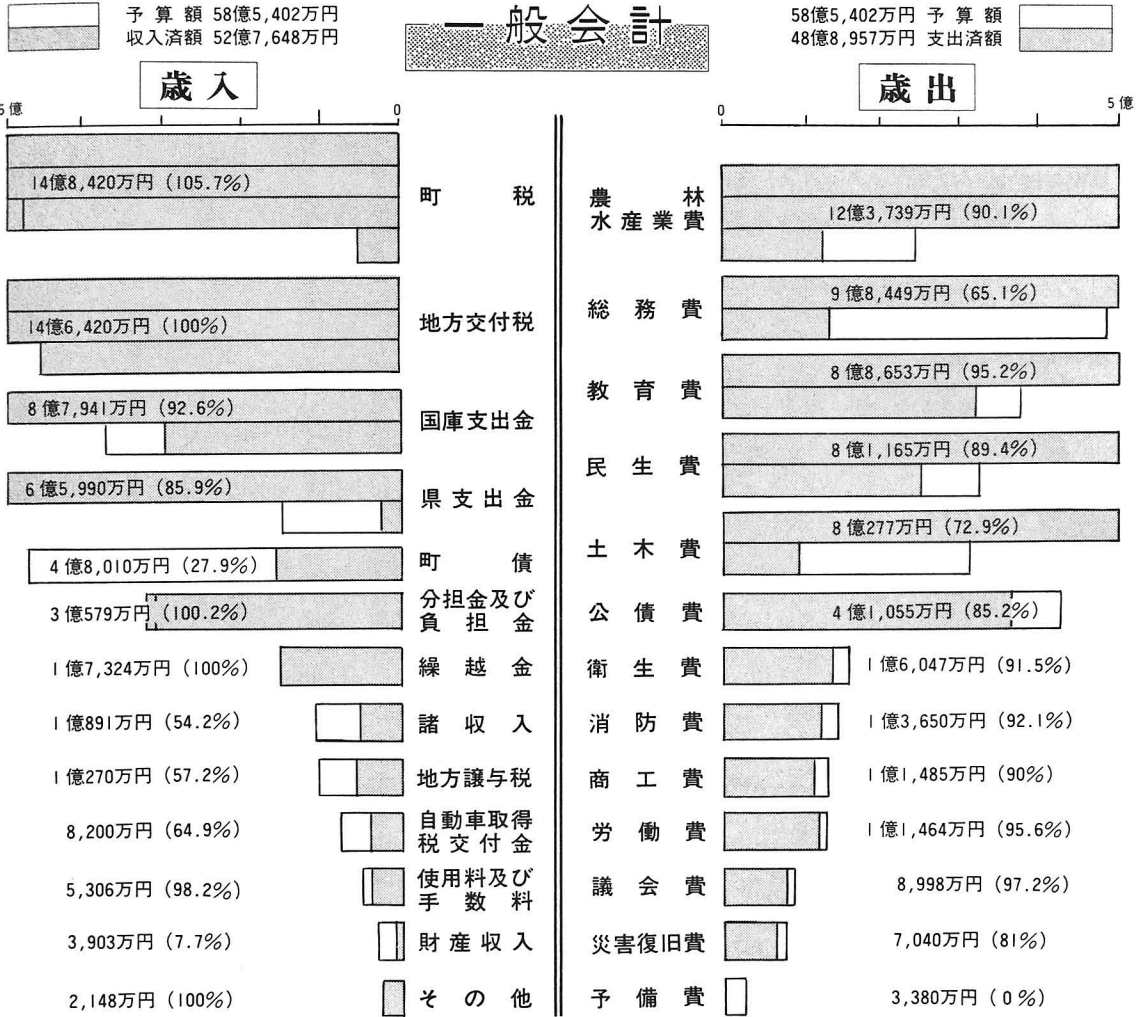
# 『町の台所』の報告

## —昭和56年度の財政状況—

人口 29,667人  
世帯数 7,405世帯  
面積 71.58km<sup>2</sup>  
(昭和57年3月31日現在)

入善町の財政状況について、1年に2回、町民のみなさんにお知らせすることが、条例で決められています。

今回は、昭和57年3月31日現在における56年度予算の執行のあらましをお知らせします。

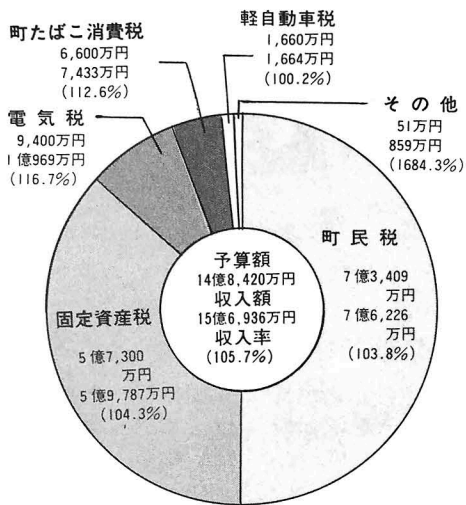


※グラフの%は、予算額に対する執行率

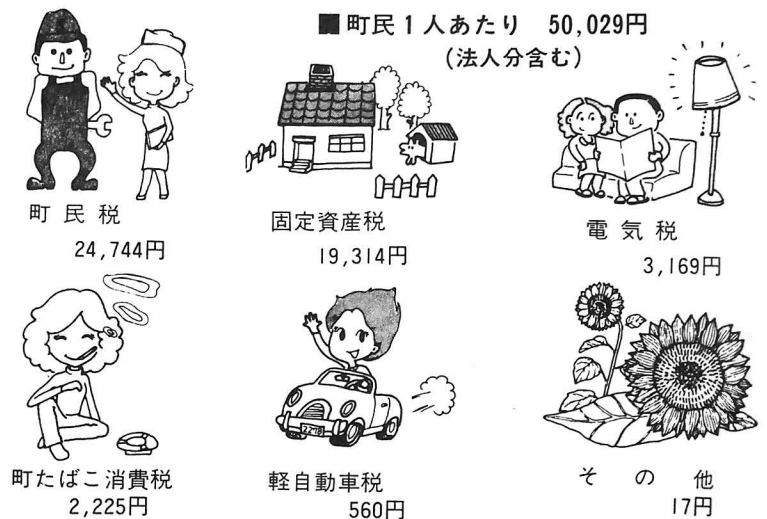
### 特別会計

		国民健康保険	簡易水道	育英奨学資金	土地取得	分譲宅地	墓地公園
歳入	予算額	10億7,668万円	1,350万円	466万円	567万円	2,093万円	633万円
	収入額	10億6,498万円	1,655万円	466万円	615万円	2,106万円	667万円
	執行率	98.9%	122.6%	100%	108.4%	100.6%	105.4%
歳出	予算額	10億7,668万円	1,350万円	466万円	567万円	2,093万円	633万円
	支出額	8億7,653万円	1,144万円	465万円	560万円	693万円	468万円
	執行率	81.4%	84.7%	100%	98.7%	33.1%	74%

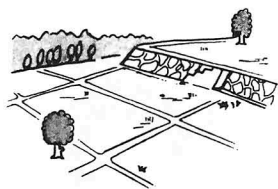
### 町税の内訳



### 町税の負担状況



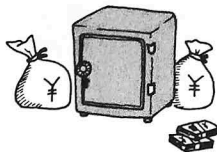
### 町有財産の状況



土地 2,220,582㎡



建物 85,800㎡



基金 5億9,870万円



有価証券 1,544万円

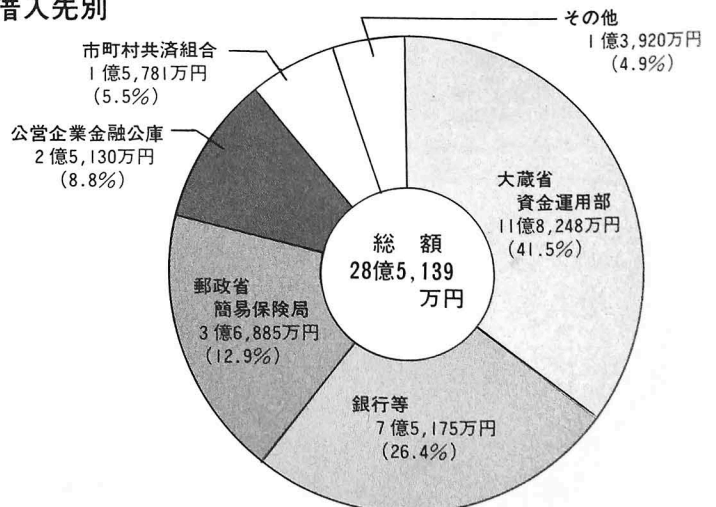
### 町債の現在高

(1) 目的別

単位：万円

区分	金額	構成比	区分	金額	構成比
一般会計	27 <sup>億</sup> 4,225 <sup>万円</sup>	96.2%	学校教育	7 <sup>億</sup> 0,997 <sup>万円</sup>	24.9
普通債	24 <sup>億</sup> 4,683	85.8	社会教育	1 <sup>億</sup> 5,817	5.5
役場庁舎	5,291	1.9	災害復旧	5,146	1.8
保育所	9,214	3.2	その他	2 <sup>億</sup> 9,542	10.4
保健衛生	891	0.3	水田取得	2 <sup>億</sup> 6,802	9.4
労働福祉	4,110	1.5	財政対策	2,740	1.0
農村総合整備	2 <sup>億</sup> 8,053	9.8	特別会計	1 <sup>億</sup> 914	3.8
農林水産	2 <sup>億</sup> 3,730	8.3	簡易水道	1,862	0.6
道路橋梁	5 <sup>億</sup> 1,965	18.2	土地取得	2,752	1.0
都市計画	1 <sup>億</sup> 8,204	6.4	墓地公園	6,300	2.2
町営住宅	7,147	2.5			
消防	4,118	1.5	合計	28 <sup>億</sup> 5,139 <sup>万円</sup>	100.0

(2) 借入先別



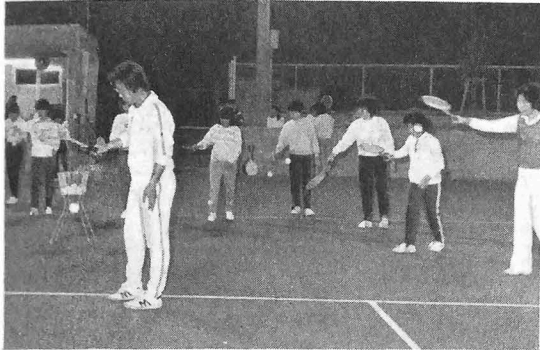




### そとから見た にゅうぜん

5月6日来町された、北海道妹背牛<sup>もせうし</sup>助役の長谷公男さん。長谷さんの曾祖父は明治時代に浦山新から北海道へ移住されたとのこと。

入善町は初めてですか？  
長谷 5年前に一度おじゃました。その時、私のルーツは浦山新のどの家なのか、確かめようと来たんですが……。  
ルーツはわかりましたか？  
長谷 いいえ、まだハッキリとは……。長谷正雄さんの親せきで家紋が抱きみようが、ぼだい寺が上野の持専寺とまでわかったんですが、過去帳を調べてもいま一つハッキリしないんです。

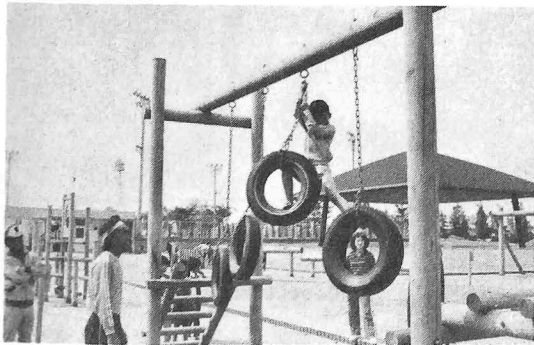
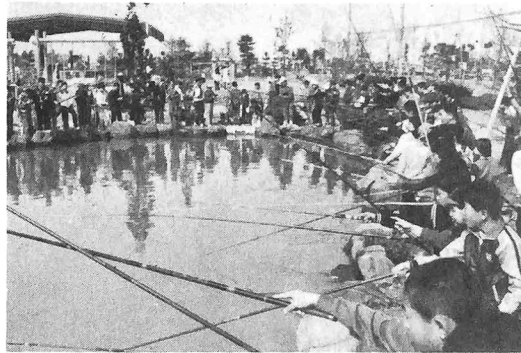


### 「テニスって、むずかしいのね」

初心者向けテニス教室  
テニスを初めてやる人を対象にした硬式テニス教室が、5月10日から15日まで運動公園テニスコートで行われました。  
参加者は、20歳前後の女性を中心に35名。  
「テニスぐらい……なんて思ってたけど、そうでもないみたい」——と、ラケットの持ち方から四苦八苦の連続でした。

### 豆太公望、大ハッスル

こどもの日の5月5日、恒例の「こどもニジマス釣り大会」が、運動公園の池において開かれ、約500人のチビッコ釣り師たちは、自慢のサオを手に次々と大物を釣り上げました。



### もっと参加してね、グリーントリム

「フィールドアスレチックスで体力を試しませんか」——運動公園で5月9日、グリーントリムなる体力測定会が行われました。  
遊具をもっと使ってもらおうと町が今年初めて企画したのですが、参加したのは子どもが10名だけ。「次回の9月にはぜひ参加を」と呼びかけています。

カメラ・トビックス  
カメラ・トビックス  
カメラ・トビックス

おめでた



青島	入膳	新屋	芦崎	入膳	青木	田中	芦野	上野	新屋	道市	田中	入膳	入膳	木根	荒又	青木	上野	浦山	入膳	青島	入膳	板屋	舟見	舟見	住所		
宮本	上田	小堀	浅倉	佐田	松原	能登	池原	高矢	井田	米山	西島	清水	米沢	末上	川原	青木	岩山	青木	中易	五十	川畑	松倉	嶋田	愛場	新村	上坪	保護者
義人	勉	隆洋	明雄	茂	和之	弘明	雅人	雄二	鉄也	一雄	正信	隆	辰男	晃与	正行	安明	光雄	信良	武司	里五郎	博	文秀	俊之	光雄	晴之	哲夫	継続
長男	長女	長男	長男	長男	長男	長女	長男	長男	長女	長男	長女	二男	二男	長女	長女	長男	長男	長女	二女	長男	二男	長女	長女	長男	長女	長男	続柄
仁	恵	彰	人	久	太	子	顕	子	美	宏	伊良	至	史	理	佳	浩	臣	良	つか	貴	巧	佳	有	雄	樹	裕	名前

### 環境バツグンです

#### 墓ノ木自然公園 野 球 場

墓ノ木自然公園内に野球場が整備されましたが、その球場開きが4月26日現地で行われました。

この野球場は、公園入口から100メートルほど山手にあり、北アルプスの山々や公園の緑に囲まれた環境がバツグンなところですよ。

面積は7,370平方メートル、ピッチャーマウンドやプレート、各塁ベース、ベンチ、バックネットも設置されています。

開場記念に、舟見中学と宇奈月中学との交歓試合が行われ、生徒らは新しい球場で思いっきりプレーしました。

### 新しい遊具が できました

#### 舟見山自然公園

入善平野を一望に見下せる舟見山自然公園に、新しい遊具が設置されました。

ブランコ、スベリ台に代わって丸太をそのまま使った一本橋、ヤグラ、平均台やターザンロープなど。また、便所も建て替えるとともに、公園内一面に砂も入れられ、大きく変わりました。

親子でグループでぜひ利用してください。



—— 妹背牛町を紹介してください

長谷 大雪山のふもと旭川の近くで、人口6千300人の純農村地帯です。明治から大正にかけて入善町から多くの方が移住され、町民の約5割がこちらの出身者といわれています。役場職員にもたくさんおられます。

ですから、私の町の獅子舞なんかも、こちらの新屋地区のものと同じなんです。

—— 入善町はどうですか？

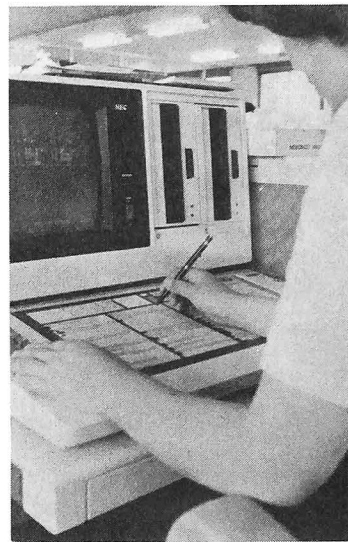
長谷 私の先祖の町だと思つて、初めて来た感じがしないんです。懐かしさを感じます。これは私に限らず、むこうの人のほとんどがそう思っているでしょう。

—— また、ぜひ入善を訪ねてください。

長谷 暇ができたなら、自分のルーツをじっくり調べるつもりです。その時はどうぞよろしく……。

カメラ・とびくす カメラ・トピックス カメラ・とびくす

## 日本語WPを導入 — 文書作成機 —



文書の作成が  
スムーズに

▶ペンで文字盤を押せば、テレビ画面に映し出され記憶されます。入力が済めばすぐプリントも可能です。

このほど役場に、日本語ワードプロセッサ(WP)と呼ばれる一コンピュータを利用した文書作成機が導入されました。

“オフィス革命の神器”の一つとされる日本語WPは、業務上反復して使用する文書をコンピュータに記

憶させておき、必要な時に引き出して、プリントできる機械です。

本体の価格は約500万円で、町ではこれを1か月13万5,000円で借り受けますが、スムーズな事務処理と経済性を考えても充分合おう——と考えています。

おくやみ



舟見	新屋	新屋	舟見	一宿	上野	小摺戸	下山	高島	梶山	舟見	舟見	小摺戸	住所氏名
吉田	新田	林	関口	柳沢	松田	長谷川	鍋島	裏田	長島	南部	大坂	杉本	氏名
はる	千秋	ひさ	くさ	二多	清森	あい	与一	やい	マツエ	よし	つね	ついで	年令
79	22	79	69	88	76	84	62	85	71	84	78	84	世帯主
本	本	武	喜久松	正雄	本	正俊	本	忠	文	本	本	茄三郎	
人	夫	雄	松	雄	人	俊	人	蔵	次	人	人	三郎	

(5月15日受付分まで)



▲頂上で記念撮影。登り坂の連続だったせいか、ちょっと疲れたみたいです。

# いい汗 たっぷり

# 負釣山登山

おいつるしやま

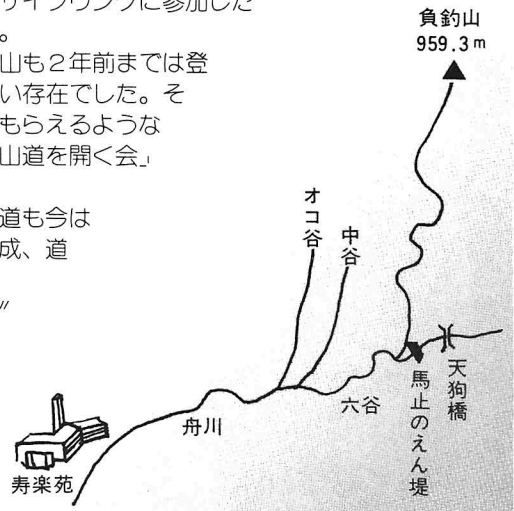
舟見市街地から山に入ること3時間、標高 959.3m が、入善町の最高峰・負釣山（おいつるしやま）です。この山に、5月23日おはようサイクリングに参加したチビッコたち25人が挑戦しました。

“最高峰”という折り紙つきの名山も2年前までは登山道もなく、町民にとっては無名に近い存在でした。そんな時、“道を開き、多くの人に愛してもらえるような山にしよう”と登足したのが、「負釣山に登山道を開く会」です。

それから2年、雑草や雑木にふさがれていた道も今は開け、1合目、2合目……といった道しるべも完成、道に迷うことなく頂上に行けるようになりました。

“黒部川が見えるぞ” “私の家はあのあたりかな？”

無事たどり着いたチビッコたちは大はしゃぎ。「シンドかったけど、もう一度登りたい」と、すっかり気に入った様子でした。



## お知らせ



### 募集

広報300号を記念して、作文を

●毎月配布しています「広報にゅうぜん」は、今年8月号で300号になります。そこで、この「広報にゅうぜん」300号を記念して、町民の皆さんから広く論文・作文を募集することにしました。▼資格：入善町民ならどなたでも。▼出身者でも構いません▼テーマ：広報紙や町政についての意見や要望など、テーマは自由▼字数：400字詰原稿用紙で2枚程度▼応募先：広報係へ▼募集期間：6月30日まで▼応募者には粗品を進呈▼寄せられた作文は、300号紙上で紹介

### 負釣山に登ろう・町民登山

●入善町の最高峰・負釣山をめざします。小学校5年以上の方ならどなたでも参加できます。▼期日：6月6日(日)▼時間：午前7時に役場前からマイクログラスが出ます。7時30分、舟見コミュニティ公民館前から出発。帰りは午後4時30分▼申込み：教育委員会まで。☎72-1100内線67番▼持ち物：弁当、軍手、登山靴または長靴▼参加費：500円（保険料含む）

### 西独少年に「宿泊家庭」を

●西独スポーツ少年団交流のため、西ドイツの少年少女19名が、入善町で宿泊研修を行います。先月から、宿泊をお引き受けくださる家庭を募っていますが、14家庭の方から申込みがありました。あと5家庭を募集します。▼できればスポーツ少年団か、16歳～20歳の



# 善意の窓

あたたかいご芳志に感謝いたします。  
入善町善意銀行（敬称略）

（4月12日～5月9日）

門山	永山 晴美	円 1,000	善意銀行へ
名古屋市	南部 清助	50,000	亡母よしの供養として舟見寿楽苑へ
入膳	富山日本電気製造部一製作課	2,166	「あゆみの箱」より交通遺児の会へ
青木	松原 良光	30,000	亡父与四松の供養として青木下村福寿会へ
青島	舟川 松房	2,500	拾得金の報償金を交通安全協会へ
〃	〃	84,723	小銭を貯めて恵まれない方へ
宇奈月町	大坂 篤義	50,000	亡母つねの供養として舟見寿楽苑へ
春日	藤田 幸一	50,000	亡母ときゑの供養として社会福祉事業資金に
朝日町	吉田 孝之	50,000	亡母はるの供養として舟見寿楽苑へ
芦崎	井田 清一	15,000	長男の病氣見舞の返しとして社会福祉事業資金に
上飯野	古賀 利子	100,000	亡夫郁雄の供養として社会福祉事業資金に
〃	上野 武夫	10,000	亡母さの供養として飯野オ2福寿会へ
門山	中田 杉一	30,000	亡父作松の供養として門山老人クラブへ
入膳	匿 名	10,000	社会福祉事業資金として毎月（4月分）
高島	裏田 忠蔵	30,000	亡母ヤイの供養として飯野オ2福寿会へ
吉原	大森 一雄	50,000	亡母ツヨの供養として吉原オ2福寿会へ
横山	板沢 祐作	5,000	善意銀行へ
入膳	池原仙次郎	100,000	病氣見舞の返礼の一部を社会福祉事業資金に

## 物品の部

入膳	富山日本電気ミュー SSTグループ	雑巾 65枚	ボランティアの一端として新川むつみ園へ
青木	広川興服店	衣料 50点	店の整理品の一部を各施設へ
芦崎	モード井田 清治	衣料523点	店の整理品の一部を各施設へ
	入善町連合青年会	古切手 3,121枚	日本赤十字社富山県支部へ



▶登山道での最難関「一歩にいくはくも、一歩一歩確実に足を運ばば子どもでもたどり着く」

▲「しっかり押えているよ」——  
頂上ではノコギリやナタを手に 勤労奉仕。

# お知らせ

方が在宅される家庭▼宿泊期間：7月28日と29日の2日▼連絡先：教育委員会社会体育係  
☎72-11100内線67番

## あなたの自慢の写真を

◆写真愛好会「写友入善」では、ファミリー写真展を開くことにしています。あなたの自慢の写真を応募してください▼受付：6月23日まで▼受付場所：カメラの太陽堂、林カメラ店▼サイズ：6切から4切までの白黒・カラー▼発表展：6月25日～27日、午前9時～午後7時▼会場：福祉会館2階会議室▼特別賞11点のほか応募者全員に記念品を進呈

## 案内

### 町政バスの運行

▼期日：7月1日(木)▼時間：午後1時30分役場発・4時30分着▼参加費：無料▼定員：50名(先着順)▼申込み：広報係へ、直接または電話で☎72-11100内線38番。6月1日から受け付け▼コース：役場前→運動公園→勤労者福祉センター→富山日本電気→沢スギ→園家山→入善漁港→上飯野墓地公園→新和福島工場→フラワーセンター(休憩)→農村資料館→新川むつみ園→墓ノ木自然公園→舟見寿楽苑→役場▼次回は8月4日の予定

### 教育無料相談

▼6月3日(木)「心と発育」杉本満夫(県児童相談所心理判定員)「学習」島孝男(前青木小学校長)▼6月17日(木)「生活」田原長五郎(入善小学校長)「進路」宝田雄幸(入善西中学校教頭)▼時間：午後5時～7時30分▼場所：福祉会館2階

# 趣味に 生きる

## 蘭栽培と写真狂の 杉原秋朔さん

(柳原・56歳)

「蘭の花と写真に凝っている人がいる」という話をきき、さっそくご当人の杉原さんを訪ねてみま

# 私たちの広場

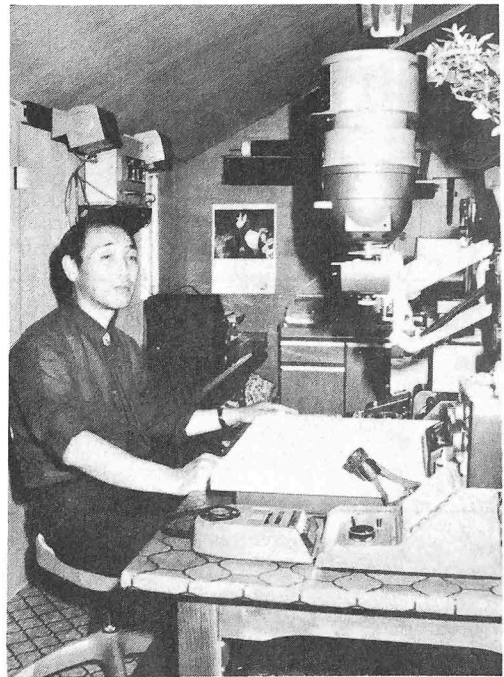
ご意見を  
お寄せください

「ひろば」はあなたのページです。「いいたいこと」「聞きたいこと」「あなたの地区のニュース」などをお寄せください。紙上匿名は自由ですが、原稿には必ず住所、氏名を明記してください。

あて先は、総務課広報係まで  
(☎72-1100内線38)です。



イラスト 泉 裕子さん



した。趣味のない人はいないにしても、杉原さんほどそれに没頭する人はそんなにいない気がします。家の庭先の花壇や鉢には、色とりどりの蘭の花が咲きほこっています。蘭の栽培を初めたのは20年前で、以来、全国各地から取り寄せ、現在、その数は約300本、品種も100種余り。昨年初めて「野性蘭県大会」に出品し、大会大賞を、そして今年には県知事賞を受賞しました。

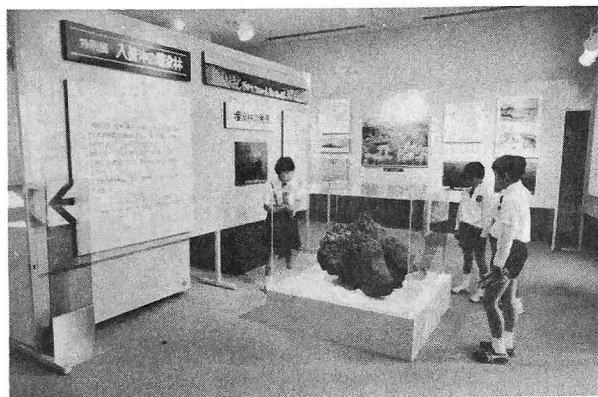
一方、写真を初めたのは昭和27年のこと。長女の誕生をきっかけに、その成長していく様子をつぶさに記録したいと思い、国産品では最高級品のキヤノン4SBを10万円で購入しました。当時、米1俵の値段が3千500円、杉原さんの月給が6千円だったといえます。カメラを手にしたその日から、毎日のように子どもを撮り続けました。それも白黒写真ではなく、ほとんどがカラースライド。今残っている子どもの記録スライドが3千枚以上のこと。杉原さんの写真熱もさることながら、子どもへの愛情の深さがうかがえます。しばらくして、カメラから8ミリ映画に転向。スライドに加えて

8ミリフィルムにも子どもの成長を記録しました。そして、その頃始めたのが蘭の栽培。一条が数万円もする蘭をどんとん買求め、と同時にその美しさをスライドに収めようと、再びカメラの世界へ……。趣味でも決して妥協を許さない杉原さんは、それまでのカメラに飽き足らず、より高性能なものを志向するようになりました。現在持っているカメラの数は12台。大型のリンホフ・マスター・テヒニカ、中型のハッセル・ブラッド、小型のライカ・フレックス（いずれもドイツやスウェーデン製）といった、写真愛好家なら一度は手にしたものばかりで、このほか交換レンズだけでも約20本もあります。これだけでも趣味の域を超えています。暗室用器材のほか、テレビ、ステレオ、スライドプロジェクトなどが備わっており、暗室自体が杉原さんの憩いの部屋になっています。

「ぼくは花と風景しか写さないんです。そう、蘭を撮ったり、冬景色や、打ち寄せる波の姿なんかも……。やればやるほど限界がありません」

花と写真——それは、杉原さんの優しさへの追求かもしれません。

- 期 日……6月2日(水)～6月13日(日)
- 場 所……勤労者福祉センター
- 展示品……埋没林実物のほか、樹根の分布や埋没のメカニズムなどをパネルで展示。発見当時のVTRも上映します。



◀ 富山市科学文化センターで展示された埋没林。

# 吉原沖の埋没林展へのご招待

このたび教育委員会では、下記の日程で「吉原沖埋没林展」を開催することになりました。この特別展は、去る3月から5月まで富山市科学文化センターにおいて開催され、それを入善町に移して、展示するものです。町民の皆さんのご来場をお待ちしております。

この頃、わが家に毎月のようにネパールからお客が来る。3月には前首相の息子夫婦が長逗留したかと思うと、先月は女子大学学長とその学部長がやって来た。来日する外国人はほとんどが京都に来るから、京都の郊外に住む自分は友人や知人の紹介があれば、知らぬ顔もできない。

こういう仕儀に至ったのも、ヒマラヤくんだりまで山登りに出かけたからだ、かつて彼の国でいろいろな人にお世話になったお返しと、自分にまた出かけようという魂胆があるからで、国際親善などという大仰なことは別に、楽し



薬師 義美さん



ふるさとへの便り

中沢出身。昭和29年に泊高校を卒業。立命館大学大学院修了後、38年から京都の大谷高校に勤務。この間、40年、44年、54年に登山隊を組み、ネパール・ヒマラヤに行く。京都府長岡京市在住、46歳。

くお付き合いをすることになる。愚にもつかない登山などについてを抜かして三十年、病膏肓に入つて、これはもう、死んでも治りそうにないけれど、そんな自分をはぐくんでくれたのが旧野中村である。その中沢の、田んぼの中の一軒家に生まれ、西中の発電所から取水された農業用水で育った。つまりは黒部の水である。自分はそのことを誇りに感じ、また仕合わせに思っている。

というのは、黒部の水はその源頭をなす北アルプスの山々から水を集めているからである。家の前からは朝日岳、白馬岳、僧ヶ岳な

どをいつも眺めていた。そして野中小学校から舟見中学へと通ったのだが、高校に入ったとたん、中学時代の先輩に引きずり込まれた山岳部と一心同体となり、その黒部を取り巻く山々を、わが庭のごとくに駆けずり回るようになる。それがやがてヒマラヤに通じていった。

しかし、その頃の山仲間に入善町に一人もいない。当時の学区制で泊高校に通ったからだ。山で苦楽を共にした連中は朝日町におり、偽らざるところ、自分の顔はその方向に向いていく。

京都に居ついていつか二十年がすぎ、帰省も年に一度あるかなし。だが、自分を鍛えてくれた北アルプスの山並みだけは、その一つひとつを語り、脳裡から色褪せることはない。そして新雪をいただく初冬の山々を、いつかはカメラに収めたいと思いつつ、いまだに果せずにいる。故郷とはそういうものかもしれない。

この欄への原稿を募集しています。町外、県外へ行っておられる方、ぜひお便りしてください。宛先は、入善町自治広報係まで。



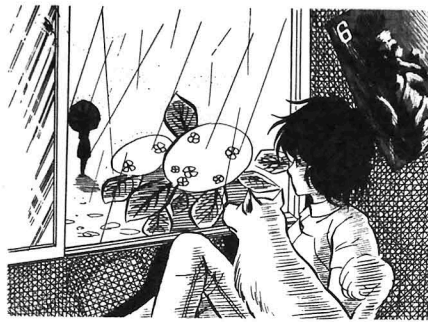
### 5月の リクエスト図書 ベスト5

- 1位 人間万事塞翁が丙午
- 2位 しなやかに女の時間
- 3位 笑学百科
- 4位 吉里吉里人
- 〃 魚津だより

本の予約は電話でも受けつけます。

TEL 72-1100

内線 39



イラスト・泉 裕子さん

## あなたと図書館

# 本との出会い ゆたかな人生

### いい？わるい？

〈問〉子供に本を読んでやったあと、お話がよくわかったか、おも

しろかったかを確かめるいい方法はありませんか。  
聞いても、はっきり答えてくれません。

〈答〉あなた自身が、何か本を読んだあとに、だれかがいろいろな質問したらどうでしょう。

質問者を満足させることができますか。

一冊の本は、たった一度読んだだけで何もかも理解できるほど、簡単で手軽なものではありません。読んだあと、時間をかけて、反すうするうちに、少しずつ作者のいいたいことがはっきりしてくるものです。

読書は、本を読んでいるときより、むしろ読み終わったあとの時間

が、たいせつなのではないでしょうか。

読後は、子供から話しかけないかぎり、何も質問しないでください。子供の生活をしっかりと見てさい。いれば、遊びや会話の中にその影響は、いくらでもあらわれてきます。

どうしても確かめたいなら、二度三度と、くり返し読んだあとで子供が、十分におはなしを理解したころ、ゆつくりと話しかけてください。

子供にとって「本」とは何かと問われれば、それは「遊び」です。と答えたいものです。

### ◆ 新着図書案内 ◆

〈小説〉

化粧(上・下) 渡辺淳一

北風の伊三郎 笹沢左保

ハムレットは行方不明 赤川次郎

輝ける碧き空の下 北 杜夫

果て遠き丘 三浦綾子

悪夢巡礼 藤本義一

愛してよろしいですか？ 田辺聖子

〈一般図書〉

日本国憲法 小学館編

娘と私の天中殺旅行 佐藤愛子

わが夫新田次郎 藤原てい

看護婦物語 江川 晴

日本文学のなかへ

ドナルド・キーン

物語女流文壇史(上・下)

### 今月の図書館の行事

#### こすもす読書会

6月7日(月)  
9:30~11:30

テキスト

サンダカン八番娼館  
(山崎朋子著)

#### 古典文学鑑賞講座

6月9日(水)・23日(木)  
10:00~12:00

源氏物語(乙女)

講師：中川楨子先生

会場：いずれも武村福祉会館です。  
どうぞご参加ください。

### 忘れてはいませんか？ 図書館の本

あなたの本棚の隅に図書館の本がありませんか。  
もしもあつたら、福祉会館玄関横のブックポストにお返しください。

夢を見る技術  
誤解 E・ウィルキンソン  
マンボウ人間博物館 北 杜夫

巖谷大八  
吉行淳之介

### 今月の人口

人口	29,683 (+16)	29,538
男	14,177 (△11)	14,106
女	15,506 (+27)	15,432
世帯数	7,631 (+4)	7,349
( )内は前月比		前年同月
5月1日現在住民登録		

## 編集室

▽よりよい広報づくりをめざして、役場に「広報委員会」という組織があります。構成メンバーは、各課から選任された委員が12名と、事務の総務課から4名の合計16名です。委員会は毎月1回開かれ、先月号の反省と、次号の内容について検討・討論を重ねます。  
▽「こんな文章では、読者は理解しないよ」「突っ込みが足りない」などと厳しく指摘されることもしばしば……。  
▽こういった忠告をできるだけ紙面に反映させ、これからも町民の方に親しまれる「広報にゆうぜん」をつくっていききたいと思えます。  
▽読者のみなさんに、ご要望・ご意見がありましたら、広報係までどしどしお寄せください。