



過去・現在・未来

成人式：思い出の1シーン

 <p>入善西中の生徒会長をしました。5年後に20歳になりますが、大学に入り、理数系学部の学生になっていると思います。</p> <p>稲村勝志くん (下山)</p>	 <p>20歳になり、大変うれしいです。青年団に入ってから2年目。活発な活動をして、団員を増やしていきたいですね。</p> <p>島ユカリさん (荒又)</p>	 <p>20歳のときは大学の吹奏部に席を置き、練習に明け暮れていました。今年成人式を迎えた人々には、それぞれの夢を実現してもらいたいと思っています。</p> <p>近藤益男さん (入善15区)</p>
--	---	--

2月号

- 12 今月のかわやかさ  
あなたと図書館  
編集室
- 10 フルーフ登場  
私たちの壁面展  
(舟見小学校  
入善西中学校)
- 8 オープンなのは2月20日  
善意の窓  
田民会館  
お知らせ
- 6 そのかわりに見たにゅっせん  
カメラマン入  
ふるさと味  
あめた・おんぎ
- 4 早くして正確な情報を  
防災行政無線が開局
- 2 おたのしみ  
青色申告制度

# 節税特集

○おすすめしますいいものを○○○○○

## 青色申告制度

○○○○○農家でも増えています○○○○○

納税者にとっては頭の痛い「税の申告時期」が近づきました。昨年一年間の所得によって、所得税をはじめ、事業税、住民税、国民健康保険税のほか、保育所の保育料なども算定されるため、申告会場では税務職員の手が足りない状態です。そこで今回は、節税につながる青色申告制度について紹介します。

### 青色申告の特典

#### 主な特典

- 専従者給与……事業主と生計を共にしている配偶者や15歳以上の親族で、もっぱらその事業に従事している人に支払った給与は、労務の対価として適正であれば全額必要経費として認められます。
- 貸倒引当金……年末の売掛金や貸付金の5.5%（金融業は3.3%）までの額を貸倒引当金として必要経費にできます。
- 青色申告控除……一律10万円を特別に控除できます。（みなし法人課税を選択した場合を除く）
- みなし法人課税……所得から事業主報酬を控除して、残額は法人と同じような課税方法を受ける「みなし法人課税」を選択することができます。
- 純損失の繰越し、繰戻し……事業所得などの損失額を翌年以降3年間にわたって、順次各年の所得

### 青色申告ができる人

事業所得、不動産所得、山林所得のある人のうち、あらかじめ税務署へ「青色申告承認申請書」を提出し、その承認を受けることが必要です。



商売などをしていて自分の所得税は、納税者が自分の所得や税額を正しく計算して申告し、納めることになっていきます。納税者が自分の所得を正確に計算するためには、毎日の取引をきちんと記帳し、保存しておく必要があります。

から差し引いたり、前年も青色申告している人は、損失額を前年の所得から控除して、すでに納付している前年分の所得税の還付を受けることもできます。

### 必要な帳簿は

現金出納帳、経費帳、売掛帳、買掛帳、固定資産台帳ですが、毎日記帳するのは現金出納帳と経費帳だけです。事業の規模が小さいときは現金出納帳をつけるだけで済む「現金主義による所得計算」をすることもできます。

### 青色申告をはじめめる人は

青色申告をしたい年の3月15日までに、「青色申告承認申請書」を税務署へ提出してください。また、「現金主義による所得計算をする人」「専従者に給与を支払う人」は、それぞれの届出が必要です。なお「みなし法人課税の選択をする人」は、その選択をする年の前年の12月31日までに届出書を提出しなければなりません。

以下、所得控除の主なものについて紹介します。

## そろえておいてください 領収書や証明書

- 一年間の収入総額から必要経費を差し引いた残りが所得で、サラリーマンの場合は支払金額から必要経費に当たる給与控除をしたあと、各種所得控除や税額控除をして、納めるべき税額が決定されます。
- 所得控除の限度額は、所得税と住民税では異なりますが、住宅取得控除、損害保険料控除、寄付金控除などは住民税でも適用されません。せっかくの制度ですから必要書類をそろえ、節税に努めたい
- ▼損保保険料控除……住宅や家財の損害保険料や火災共済などの掛金等で金額の多少に関係なく証明書が必要です。
- ▼寄付金控除……国や地方公共団体等へ特定寄付金を支出した場合に、その受領証や寄付金の受領者が特定法人等である旨の証明書。
- ▼医療費控除……支払った医療費や診療費、入院費、マッサージ指圧師、はり師、きゅう師等に支払った施術費、療養上の世話を受けるために支払った費用などの領収書。
- ▼住宅取得控除……くわしくは税務課へおたずねください。

# 申告相談は2月13日から 相談日と会場を確認してください。

今年も「税の申告書」を提出していただく時期になりました。2月13日から申告相談が始まりますが、お気軽にご相談ください。

所得税の納期限は3月15日。口座振替にしますと4月10日に自動振替され、便利でおとくです。

税務署から通知の  
あった人

## 所得のあった人は申告を！

商業・農業・工業・医業・漁業・日雇・地代  
資産の譲渡などの所得のある人。

役場から通知の  
あった人

### 所得税

■所得税の申告が必要と思われる人には、税務署から「申告書用紙」をお届けします。

- ①60年の所得の合計が所得控除額（基礎・配偶者・障害者・老年者・か婦控除など）の合計額より多く、それぞれで計算した税額が配当控除の額より多い人。
- ②④60年の給与の収入金額が1,500万円を超える人。
  - ③給与を1か所から受けている人で給与以外の所得が20万円を超える人。
  - ⑤2か所以上から給与を受けている人は、従たる給与の収入金額と給与所得、退職所得以外の所得の合計額が20万円を超える人。〈すべての給与の収入金額の合計額が150万円＋（社会保険・生命保険・障害者・配偶者・扶養等の各所得控除）との合計額以下で、しかも給与以外の所得が20万円以下である人を除く〉
- ③同族会社の役員や、その親族などでその法人から給与のほかに「利子・家賃」などの支払を受けた人。
- ④災害を受けた人で、60年の給与について災害減免法により源泉徴収税の徴収猶子や還付を受けた人。

### 住民税 (町民税・県民税)

■町・県民税の申告が必要と思われる人には、2月中に町から「申告書用紙」をお届けします。

- ①60年中に事業所得（商業・工業・農業・医業・不動産・譲渡・配当・利子等）のあった人。
- ②給与所得のほかに他の所得（配当・不動産・譲渡・農業所得等）のあった人。
- ③給与所得のみの人で、昭和59年の途中で退職等のため、所得税の年末調整がされなかった人。
- ④給与所得のみの人で、雑損控除や医療費控除を受けようとする人。
- ⑤給与所得のみの人で、給与支払報告書に記載された扶養親族についての扶養控除と異なる扶養控除を受けようとする人。
- ⑥勤務先から給与支払報告書の提出がなかった人。

申告をしなければならない人

#### 2月（所得税）

#### 申告相談日

#### 3月（住民税）

入善町役場	20・21・24日	入善	3・4・5・6・7 10・11・12・13日	入善町役場
農協入善支所	21・24日	上原	11・12・13日	農協上原支所
農協上原支所	26・27・28日	青木	10日	吉原漁村センター
吉原漁村センター	19日	飯野	3・4日	農協青木支所
農協青木支所	21・24・25日	飯野	5・6・7日	農協飯野支所
農協飯野支所	13・14・17・18日	小摺戸	10・11日	農協芦崎出張所
農協芦崎出張所	20日	新屋	10・11日	農協小摺戸支所
農協小摺戸支所	25・26・27日	新屋	3・4日	農協新屋支所
農協新屋支所	13・14・17日	櫛山	6・7日	農協櫛山支所
農協櫛山支所	18・19・20日	横山	12・13日	農協横山支所
農協横山支所	25・26・27日	舟見	12・13日	役場舟見支所
役場舟見支所	18・19・20日	野中	5日	農村婦人の家
農村婦人の家	24日			

#### 持ってきていただきたいもの

詳しいことは魚津税務署  
☎ 24-1370へ

印鑑・源泉徴収票・生命保険料の証書・  
医療費など控除の証明書をお持ちください。

詳しいことは役場税務課  
☎72-1100内線121・122へ

### 税の納付は預金口座から

手続きは簡単です。銀行・農協など各金融機関の窓口へお申し込みください。



# 2月中旬からスタート

豪雨や台風、洪水、火災など、過去の大災害について、しばしば指摘されるのが「情報の混乱、途絶が被害を一層大きくしてしまつたのではないか？」という反省です。

これらの災害から地域住民の生命と財産を守り、災害発生時に「はよひ早く、的確な防災情報を伝達するために、町では防災行政無線を設置し、2月中旬から放送を開始します。

## 万一のときは

### 緊急情報網に

今月、開局する防災行政無線システムは、役場に設置した親局から町内に設置した拡声子局（屋外拡声スピーカー）が、電波で結ばれているところに、大きな特長があります。

このため、途中の電柱や電線などを必要とせず、設置・維持管理が容易で、万一の災害発生時にも断線などによって、放送不能に陥ることがありません。さらに停電時にも非常用電源が働いて放送を維持できるなど、日常の広報活動

にも、万一のときの緊急放送にも非常に優れた適応性を備えたシステムです。

町では、事業費7300万円をかけて、役場庁舎内に親局（操作卓、自動プログラミング装置、統制卓、高速プリンター、遠隔制御器）、拡声子局（町内に14局）、戸別受信機（消防団、地区区長会長、小中学校、保育所などに70台）を設置。このほか車に搭載する無線を15局、可搬型を2局設置しました。

# 正確な情報を 防災行政無線が開局

### 屋外スピーカー設置場所



## 無線は2種類

無線には同報無線と移動無線の2種類があります。

同報無線システムは、役場からのお知らせを各地区に設置した拡声子局や戸別受信機を通して放送する無線システムです。一斉あるいは地区別、施設別に放送ができ、直接、拡声子局から放送することもできます。

子局のスピーカーは、昼夜によって音量の強弱を自動調整することができ、「緊急一斉」のときは最大音量で放送します。

移動無線システムは、役場から無線車と即座に相互通信できるデジタル式無線です。最新の情報をいち早く入手できるほか、避難・誘導・救助活動にも適切な指示がだせ、一般の行政事務の連絡にも活躍します。

また、役場内の話したい相手や、移動局からす速く、確実に呼び出せます。無線室からだけでなく、役場内の遠隔制御器からも自由に連絡がとれます。

交信が終わると自動通信記録装置に、日・時・相手局名・通話時間などを記録、集計するため、効果的な管理ができます。

□ウィット…機知、才気の意で、「ウィットに富んでいる」という。

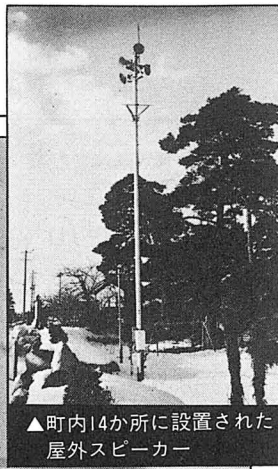
# 放送する情報は

町から送られた情報は、拡声子局から約450㍎(住宅の少ない地域では約600㍎)の範囲内に届く音声で放送されます。

●台風、洪水、大雪、火災などの予報、警報及び情報

- 災害時の避難命令や避難誘導
  - 災害現場の的確な情報
- 《平常時》
- 火災予防や交通安全の呼びかけ
  - ミュージックチャイムによる時のお知らせ(午後5時)
  - 断水や工事のお知らせ
  - 病虫害防除や農事のお知らせ

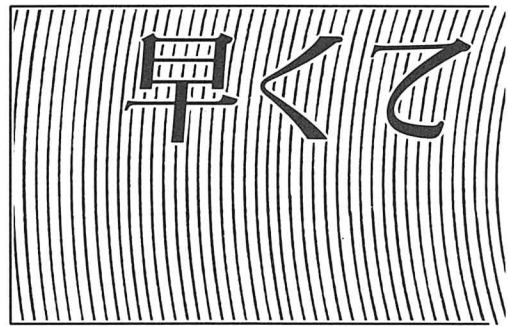
なお、行政案内は随時に放送します。



▲町内14か所に設置された屋外スピーカー



▲役場4階に設置してある親局。ここから各情報を流します。



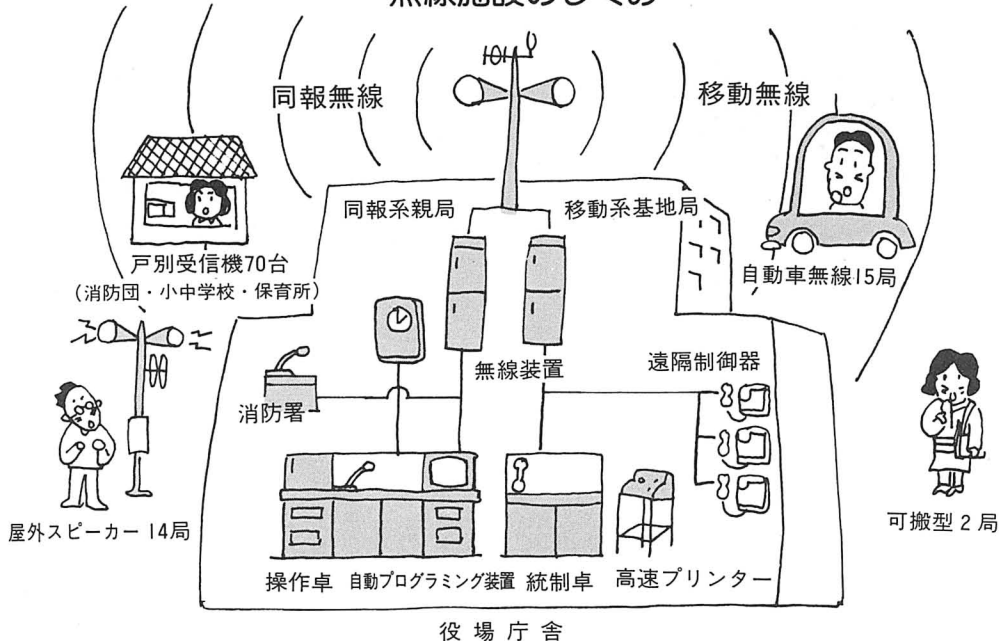
## 放送の種類は

- 緊急一斉：最大音量ですべての拡声子局と戸別受信機に対し放送します。
- 一斉：すべての拡声子局と戸別受信機に音量は普通で放送。
- 時間差一斉：拡声子局をA・Bの2グループに分け、Aグループの放送が終わると、Bグループに対し放送します。
- 地区別・施設別：拡声子局のうち特定の局だけに放送します。

詳しいことは役場総務課

☎72-11100内線213へ

## 無線施設のしくみ



### そとから見た にゅうぜん

上野3区にお住まいの小林昭子さん(30歳)は、昨年3月に富山市から転入。熊本県出身で「早く入善の町に慣れたいですね」と話します。



出身地の紹介をしてください。小林 熊本県岱明町です。8月中旬には隣町で山鹿灯籠祭りも行われ、多くの人でにぎわいます。新興住宅街になりつつあり、人口も急増しています。トマトやメロンのハウス栽培も盛んですよ。入善町の印象は？ 小林 雪がたくさん降るので驚



### 寒さなんかへっちゃらです…? 消防出初め式

消防出初め式が1月6日、入善町消防団、婦人防火クラブなど総勢410人の参加で盛大に開催されました。出初め式のあと、伝統ある「裸放水」が入善中町通りで勇壮に行われ、ふんどし、白たび姿の入善分団員9人が、降りしきる雪をもろともせず、白い水しぶきを上げていました。



### 今年も元気で走り初め 元旦マラソンに170名が

正月恒例になった「元旦マラソン」。今年は170名が、1月1日午後1時30分に中央公民館前をスタート、走り初めを楽しみました。今回の参加最年長は、柳平耕作さん(柳原・81歳)で、2キロコースを親子3代で完走しました。最年少は田中研二くん(田中・5歳)でした。



茶道教室の初茶会が1月9日、老人福祉センターで開かれました。この日は、学級長の浜田友吉さんら15人が、和服姿で集合。講師の屋木宗古さんから「今年は「心を寄せる」をテーマに、茶道を学びましょう」のあいさつのあと、各自緊張した面持ちで初茶に挑戦していました。

### 老人福祉センターで初茶 お手前、拝見

カメラ・とびつくす カメラ・トビックス カメラ・とびつくす

おくやみ

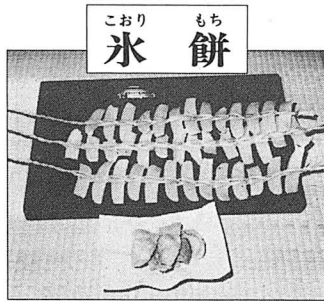


- |    |    |    |   |   |   |   |   |   |   |   |   |   |   |   |   |   |   |   |   |   |   |   |   |   |   |   |   |   |   |   |   |
|----|----|----|---|---|---|---|---|---|---|---|---|---|---|---|---|---|---|---|---|---|---|---|---|---|---|---|---|---|---|---|---|
| 上新 | 上野 | 野屋 | 山 | 東 | 上 | 舟 | 福 | 舟 | 一 | 上 | 神 | 吉 | 舟 | 高 | 入 | 高 | 入 | 入 | 芦 | 新 | 笹 | 入 | 入 | 上 | 青 | 吉 | 田 | 下 | 櫛 | 入 | 住 |
| 道  | 野  | 新  | 池 | 長 | 穴 | 愛 | 松 | 舟 | 舟 | 東 | 柳 | 魚 | 稲 | 大 | 広 | 沢 | 木 | 石 | 谷 | 島 | 上 | 島 | 青 | 松 | 村 | 田 | 伊 | 村 | 古 | 保 |   |
| 又  | 新  | 原  | 田 | 田 | 井 | 場 | 島 | 見 | 根 | 川 | 平 | 津 | 場 | 谷 | 瀬 | 村 | 川 | 川 | 島 | 上 | 上 | 島 | 松 | 村 | 田 | 伊 | 村 | 古 | 保 |   |   |
| 重  | 田  | 正  | 敬 | 武 | 武 | 尋 | 芳 | 雅 | 成 | 宗 | 圭 | 敏 | 鉄 | 年 | 慈 | 俊 | 美 | 美 | 瀬 | 田 | 建 | 建 | 島 | 島 | 上 | 田 | 野 | 中 | 利 | 護 |   |
| 治  | 利  | 秋  | 樹 | 夫 | 幸 | 雄 | 雄 | 樹 | 仁 | 司 | 司 | 明 | 雄 | 夫 | 幸 | 哉 | 智 | 智 | 康 | 一 | 建 | 建 | 良 | 藏 | 邦 | 哲 | 野 | 利 | 川 | 者 |   |
| 長  | 長  | 長  | 二 | 長 | 長 | 二 | 二 | 二 | 二 | 長 | 長 | 長 | 二 | 二 | 長 | 長 | 長 | 長 | 三 | 長 | 二 | 二 | 長 | 長 | 長 | 長 | 長 | 長 | 長 | 二 | 統 |
| 女  | 女  | 男  | 男 | 女 | 男 | 男 | 女 | 女 | 女 | 男 | 男 | 男 | 男 | 男 | 女 | 女 | 女 | 女 | 女 | 男 | 男 | 男 | 女 | 女 | 男 | 男 | 男 | 男 | 男 | 男 | 柄 |
| 和  | 美  | 陽  | 篤 | 美 | 邦 | 淳 | 麻 | 晴 | 裕 | 海 | 善 | 道 | 和 | あ | 雄 | 恵 | 加 | 彩 | 真 | 真 | ゆ | の | 奈 | 啓 | 悠 | 祐 | 聡 | 慶 | 名 |   |   |
| 代  | 希  | 平  | 史 | 奈 | 可 | 央 | 子 | 季 | 信 | 也 | 明 | 弘 | 真 | ね | 平 | 美 | 枝 | 乃 | 乃 | 真 | 由 | い | 都 | 一 | 悠 | 祐 | 聡 | 慶 | 幸 | 前 |   |

おめでた



# ふるさとの味



板川百合さん  
(上野1区・66歳)

市販のおかきよりも香ばしいですね。上の写真は3年前の氷餅ですが、カビも生えておらず、油で揚げたものも家族には好評でした。

材 料	作 り 方
もち米 塩…少々 好みに応じて ゴマ、昆布、 豆などを入れ ます。	12月末に餅をついたときに作ります。 のし餅をつくときよりも、塩は多めに入れついた餅を細長く伸ばし、1晩放置しておきます。固くなってから2~3mmの厚さに切り、わらで3つ編みにして家の中につるして乾かします。 焼いたり、油で揚げたりして食べます。 油で揚げの場合は、弱火で時間をかけ、きつね色になってから揚げます。

### 【由来】

寒中に作るので、何年おいても不思議とカビが生えません。子どもたちのおやつや農繁期の休憩時に食べました。

また、豆を入れたり、里芋を入れたものもありました。里芋のうま味で砂糖の甘味と違ったおいしさがあります。

きました。熊本では、小学校のときに見た記憶しかありませんので。最初は物珍しさも手伝って、雪グルマやかまくらを子どもと作って喜んでいましたが、除雪には苦勞しますね。

富山弁も土地柄がでている、おもしろみがあります。

ただ、性格的に暗いイメージの人が多くではないでしょうか。冗談が通じなかったり、まじめくさって話さなければならぬのは戸惑います。まじめすぎるのではないかと思うこともよくあります。

—— 将来の抱負は？

小林 4歳と1歳の子ともがいますが、大きくなって手が掛からなくなつたときには、病院関係の仕事に就いてみたいと思っています。

カメラ・トビックス camera・トビックス

## 軽快な語り口とメロデー 成人式記念講演



▲演歌、ポップス、映画音楽、クラシックなど幅広い演奏で成人者を魅了したアントニオ古賀さん

第38回入善町成人式が、1月15日午前9時15分から福祉会館大ホールで開かれました。

祝辞、記念品の贈呈、20歳の誓いなどのあと、記念講演でアントニオ古賀さんは、ギターを弾きながら「6本の弦にはそれぞれのルールと、役割りがあります。みなさんも社会のルールを乱すことなく明るい社会人になってください」と話しました。

当日の参加者は290人で、78%の出席率でした。

小摺戸	東 舟 入 舟 舟 青 新 舟 吉 入 下 舟 舟 舟 芦 吉 東 上 舟 舟 住
飯野	狐 見 膳 見 見 島 屋 見 原 膳 野 見 又 見 見 崎 原 狐 飯 野 見 見 所
飯野	細 松 大 寺 沓 芹 寺 浜 上 池 伊 山 青 野 三 志 川 川 飯 野 新 轟 小 氏
秋義	一 は 松 謹 常 庄 是 廣 久 繁 ハ 庄 ま の き 八 平 茂 川 瀨 滝 本 吉 之 助 ゆり 盛 一 名
59	60 78 63 73 85 77 81 71 72 52 68 75 72 79 81 83 78 85 86 67 57
昭夫	ツヤ   ハ     吉井敏英   義雄     仙次郎   繁昭   頭吉     健八   八久   敏進   かつ正   世帯主



# 町民会館

# オープンは5月22日

役場庁舎北側に建設中の町民会館。工事も着々と進み、最後の追い込みに入っています。本体工事は3月中旬に終わり、設備の点検、試運転、図書館の引越しや整理など開館準備を経て、5月22日にオープンする予定です。

町民会館は、560の固定席を持つ文化ホールと、中央公民館、町立図書館の3つの施設を合わせた建物で、生涯学習の推進と芸術文化活動の振興の場として使用されます。

また、活力あるまちづくりを進めていく拠点としての活用も期待されています。

### ホールの名称は コスモホールに

会館のホールに「コスモホール」という愛称がつけられたことは、ご存知のかたも多いと思います。これから町のシンボルとなる町民会館のホールを利用していただく上で、親しみやすく、分かりやすい愛称を募集していましたが、町内ばかりでなく、富山市や魚津市などからもたくさんのお応募があり、選定委員会では、その中から次の理由で「コスモホール」と決定しました。

- コスモ（宇宙）というイメージから、町の限らない未来への発展を象徴する。
- コスモには、調和・秩序という意味もあり、完成された交響曲の精神に通じるものがあり、音

楽ホールにふさわしい。

- ハレー彗星出現の年に開館する。
- 語感が柔かく簡単に親しみやすい。

### 座席数は500 すばらしい音響効果

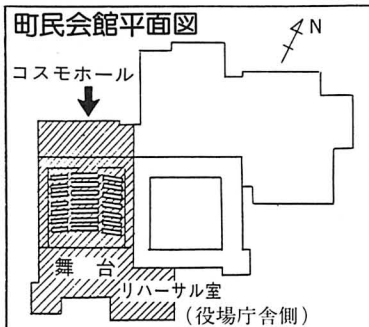
このホールは、客席560。舞台の間口は横14m、高さ7・8m、奥行13mで、音響反射板を備え、舞台と客席部分が全体としてすばらしい音響効果を生み出すよう設計されています。

また、音響、照明機器、大道具など、付属設備も完備されています。そのほか、楽屋、リハーサル室もあり、催し物の際はもちろん、音楽サークルや詩吟、民謡、舞踊、バレエなどの日常練習の場としても利用できます。

### 地域文化の核に

ホールの規模は決して大きいものではありませんが、その中味は他の大ホールに決して劣るものはありません。音楽鑑賞ホールとしては全国的にも高い水準を持っています。

このホールを使って、中央の芸術文化を見てもらったり、聴いてもらったりする目的があります。また、入善町あるいは新川地域に



根づいた文化活動を生み出す場として、地域のみならずにとつて、使いやすいホールになればという目的もあります。

地域には、さまざまな芸術活動に参加しているかた、あるいは関心を持っているかたもたくさんいると思います。仲間に呼びかけ、仲間を増やし、このホールを大いに活用してほしいものです。



## 募集

### 歩くスキーの参加者を

▼期日：2月16日(日)▼時間：午前8時30分役場前集合、9時に舟見寿楽苑前出発▼コース：舟見山→棚山→羽入▼携行品：歩くスキー用具一式、防寒具、弁当など▼申し込み：2月14日(金)まで社会教育課 ☎72-1100 内線243番▼その他：スキー用具のない人は、申し込み時にご連絡を。

## お知らせ

### 働きながら学習を 雄峰高等学校

県立雄峰高等学校では、昭和61年度の通信制、専攻科の生徒を募集しています。

- ▽通信制：働く時間が不規則な人や通学に不便な所に住んでいて、毎日通学できない人。
- 学科：普通科
- 申込受付：2月24日～4月5日
- ▽専攻科（生活科学科）：高校卒業以上の女子を対象として、保育資格に備える保育コースと、調理に関する専門的教養を修得する調理コースの2コースがあります。
- 申込受付：2月24日～3月25日

詳しいことは ☎0764(41)4951 まで。

☐ウェザーオール…「全天候用」の意で、晴雨兼用のコート・かさなどをいう。



# 善意の窓

あたたかいご芳志に感謝いたします。  
入善町善意銀行（敬称略）

## ◆社会福祉事業資金 (12月12日～1月10日)

入 膳	名 称	円	注 意 事 項
木 根	木根すごろくグループ	5,000	歳末たすけあい義援金として
墓ノ木	名 名	5,000	"
入 膳	宗教学人普明会教団高岡支部	50,000	"
"	スーパードギハラ(代)扇原 照明	100,000	"
"	入善地区婦人民生委員一同	15,000	"
"	上青小学校	15,999	"
入 膳	児童会	28,227	"
古黒部	センセン同盟東洋紡労働組合 入善支部	6,321	小銭を歳末たすけあい義援金として
"	ドライフィン ストロペリー 藤岡 彰	1,270	"
下 山	名 名	1,270	"
入 膳	裏千家 荻浦宗勢社中	50,000	チャリティ茶会の収益金を
飯 野	飯野地区婦人会(代)井田和子	42,430	オー一回公民館まつり募金を
"	"	8,033	チャリティ募金より
"	"	8,033	チャリティ募金より
"	入善町米消費拡大推進協議会会長	11,820	農業祭米まつり収益金を
八 幡	紺田工業	14,360	忘年会チャリティーゲーム義援金を
"	チャリティーゲーム(代)松田正晴	14,360	"
"	サンエツ運輸共済会(代)武村秀夫	16,622	「交通遺児に愛の手を」キャンペーンとして
"	ボーイスカウト入善青少年団団委員長	31,427	歳末たすけあい義援金として
上 野	愛 場 栄 孝 松	5,000	見舞金を
櫛 山	大 田 ユリエ	3,000	拾得報償金を
入 膳	長 島 宣	4,000	"
"	入善警察署	2,556	拾得報償金を(60年1月～12月分まで)
"	田 原 直 行	100,000	亡母ツタの供養として
"	上 野 光 紀	30,000	亡母マツエの供養として
下飯野	伊 野 繁 昭	50,000	亡父の供養として
千葉県	上 原 勝 也	20,000	亡母久佐の供養として

## ◆物品の部

入 膳	品 名	使用済切手	日赤県支部へ
入 膳	ニュージャパントラベル入善営業所	1,500枚	

**切削技術を 黒部高等技能学校**

切削工具の効率的な使用方法について講習を受けてみませんか。

▼日時：2月18日、21日、24日、25日  
午後6時～9時

▼場所：魚津地域職業訓練センター

▼講師：加工技術コンサルタント 翁登茂二先生

▼教材料：2000円

▼詳しい内容及び受講申し込みは ☎52-0251 まで。



▲9月に来町予定の人気ピアニスト・中村絃子さん

## コスモホール催し物(予定)

- ☑5月22日(木) 落成式典  
アトラクション、吉崎克彦氏、<sup>そら</sup>箏曲演奏
- ☑5月25日(日) NHK公開番組  
真打競演(出演者未定)
- ☑6月(未定) 北電子ども劇場
- ☑8月6日(水) 県民巡回劇場(吹奏楽)
- ☑9月30日(火) 中村絃子ピアノコンサート
- ☑11月17日(月) 文化庁移動芸術祭、寄席芸能  
橘家円蔵・柳家小三治・春日三球、<sup>ほか</sup>照代
- ☑12月7日(日) 子どもミュージカル(劇団四季)

利用のお問合せは 町社会教育課へ

ホールの使用料などは、まだ決められていませんが、ホール建設の趣旨に合う催しには、できるだけ大きな負担にならないよう、条件で決められる予定です。

すでに会館が主催する行事や町が行う行事等で期日の決まったものもあり、一般の催しでも利用の問い合わせがあります。

また、「こんなことをやってほしい、こういうことをやりたい」といった要望やアイデアがあれば、どしどし申し出てください。

連絡先 役場社会教育課  
☎72-11000 内線2411へ

## お知らせ

### NHK学園の 通信講座で学習を

NHK学園では、生涯学習講座の春の受講生と高等学校の生徒を募集しています。

- ▼生涯学習  
申込受付：2月15日～4月15日
- ▼高等学校普通科コース  
申込受付：3月1日～4月7日
- ▼高等学校教養コース  
申込受付：3月1日～4月30日
- ★詳しい案内書をご希望のかたは、〒930富山市新総曲輪3の1NHK富山放送局 ☎0764(32)1155まで連絡してください。

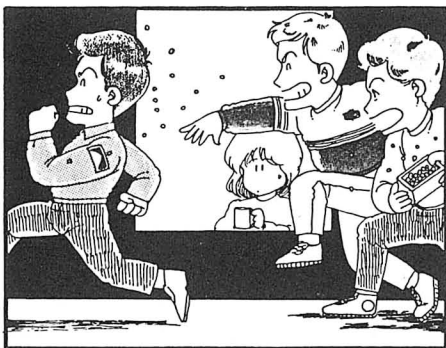
### 女子職員を

舟見寿楽苑では女子職員(寮母職)を若干名募集しています。年齢は20歳以上40歳未満です。詳しいことは ☎78-1935へ

# 私たちの広場

「豆まきも  
今やスポーツ感覚？」

イラスト  
泉 裕子さん  
(上野・20歳)



「ご意見などを  
お寄せください」

この広場は——

●ご意見 ●イラストやマンガ ●グループの紹介 ●私の趣味……などに利用したいと考えます。

紙上匿名は自由ですが、原稿には必ず住所・氏名を明記してください。

広報担当係 ☎72-1100  
内線 203

「字が上手になりたくて入会しました」と口々に話すのが「いろは会」(学級長・寺林みつえさん)のみなさんです。  
現在、30〜60代の会員13名が隔週金曜日に、中央公民館に集合。午後7時30分から2時間程度、講師の上原与造さん(入善14区)から平仮名や漢字を学んでいます。文字ひとつひとつの特長、点や画、はねかたなどの詳しい説明もあり、階書、行書、草書の段階で学んでいく予定です。筆ペンの講習もあり、手紙だけでなく、年賀状の書きかたなど日常生活に密着したのもあり、会員のみなさん

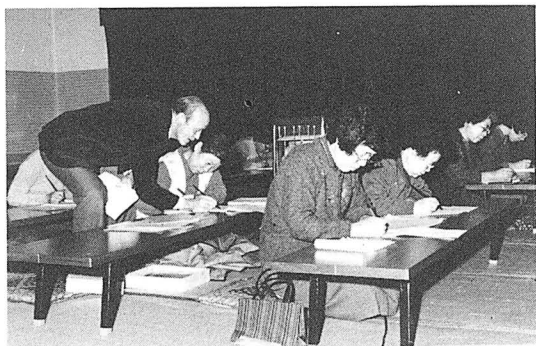
## グループ登場

### 達筆めざし奮闘中

#### 『いろは会』

にも大好評。

「どこにいても字を書かなければならない時代です。自分の書く字を見て、もっと上手に書ければよいのにと思っている人もたくさんいるのではないですか」「子どもや孫にも教えてあげられることができます」  
講師の上原さんは「だれでも一生懸命やれば上手になること受け合いです。昨年、俳句を習っている人たちに、字を教えたあげたのですが、公民館まつりに出品された作品も大変評判が良かったと聞いています。ひとつひとつの字体におもしろみが出てくればしめた



ものです」と話します。  
「いろは会」で字を習ってみて、と思うかたは、寺林みつえさん ☎72-11349まで連絡してください。

## 新春将棋大会成績



### 将棋の部

### 囲碁の部

#### Aクラス

- ①米沢 務(入膳)
- ②大井寿夫(上市町)
- ③藤井 勝(魚津市)

#### Bクラス

- ①富山四朗(八幡)
- ②尾田勝昭(八幡)
- ③寺林秀朗(入膳)

#### Cクラス

- ①辻井一雄(水橋)
- ②寺崎一男(入膳)
- ③尾山利春(上野)

#### 小学生の部

- ①車 篤(吉原)
- ②由井正人(入膳)
- ③尾田憲崇(八幡)

#### Aクラス

(3段以上)

- ①上田幸雄(入膳)
- ②柚木 功(入膳)
- ③本多幸男(上飯野)

#### Bクラス(2段)

- ①泉 初雄(舟見)
- ②米山 昇(新屋)
- ③高見 徹(入膳)

#### Cクラス

(初段・1級)

- ①丸田敏弘(黒部市)
- ②竹内秀夫(入膳)
- ③酒井幸安(古林)

#### Dクラス

(2級以下)

- ①鍋谷政和(柗山)
- ②金森 昇(下山)
- ③水野甚之輔(朝日町)



ひびけ！  
ぼくらの鼓笛隊

舟見小学校6年  
樽井恵美子

この壁画は、毎年の七夕祭に行  
う舟見小学校児童の鼓笛隊パレ  
ードを描いたものです。  
頑張ったパレードのことが壁画

の主題に決まったとき、いろんな  
画面を想像しながら、くいが残ら  
ないように頑張ろうと胸をわくわ  
くさせました。でも、いざとな  
ると、あれだけいっしょうけんめい  
やったパレードのことを、ころっ  
と忘れていました。パネルも想像  
していた以上に大きくて、だいい  
ようぶかなと不安が広がりました。  
初めは、交替でモデルをしなが  
ら、何回もスケッチをくり返しま  
した。下絵ができて、絵の具をつ  
けるころには、不安もしだ  
いになくなりました。

私は、壁画の見えかたに  
ついて気づいたことがあり  
ます。同じ種類の色で影を  
つけたりするとき、どうし  
てこんな大胆なタッチで描  
くんだろうと不思議でした。  
でも、離れて見ると浮き上  
がってくるようにきれいに  
見えました。

完成したときは、まるで  
本当に鼓笛パレードをして  
いるようでした。暑い夏休  
みいっぱいかかって、苦勞  
もしましたが、よくがんば  
ったな、すごいなと満足感  
がわき上がってきました。  
私にとって、最後のパレ  
ードを描き残したことは、  
とてもいい思い出になりま  
した。

見てください、私たちの作品  
県立近代美術館に展示

富山県立近代美術館で1月5日から「わたしたちの壁画'86」展が  
開催されています。入善町からは舟見小学校と入善西中学校の作品  
が展示されており、訪れる人たちの目を楽ませています。壁画展  
は2月2日まで。

ひびけ歌声  
美しき山河に

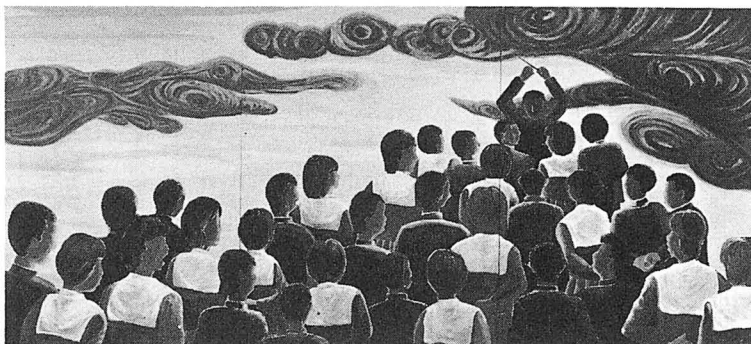
入善西中学校3年  
一島千亜紀

近代美術館からの出品依頼を受  
け、パネルの大きさや技術面での  
不安が心の中で大きく広がりが  
ら、夏休みが始まりました。

そして、入善西中学校の中心で  
ある「合唱」が壁画のテーマにな  
りました。少し小さめの用紙に描  
き、色を決めました。木炭で下書  
きをし、手直しました。パネル  
とパネルを合わせると、頭と頭が  
食い違い、手がなかったり、はた  
から見るとおもしろい絵でした。  
ポスターカラーで色を作り出すの  
に苦勞しました。また息づく雰  
気を表そうと指を使って描いてみ  
ました。

指揮者を中心にピラミッド形に  
し、バックは燃え上がる若者たち  
のハーモニーを表す荒々しい雲が  
描かれています。左上に立山連峰  
を配置しました。そして「ひびけ  
歌声」を目標に描き、西中文化を  
富山県全体に響かせたいという思  
いを筆に託しました。

この壁画を通して学びとったこ  
とは、いくつもありますが、良い  
と思う所、悪いと思う所を学年を



問わず、お互いに個人個人の意見  
が話せるようになったことと、技  
術面で少し向上したように思われ  
たことです。  
私にとっては受験などを控え、不  
安な夏休みでした。心に残ること  
は指導の先生が話された「まずは、  
実行」という言葉でした。私たち  
はこの経験をかかして、いろんな  
面にかかしていきたいと思ってい  
ます。そして西中文化がいつまで  
も続くように願っています。

# 今月の さわやかさん

No.26



### 寺林 昭子さん

若栗小学校勤務  
(小摺戸1区・24歳)

富山大学教育学部を卒業し、若栗小学校に勤めて2年目になりました。高校のときから先生になりたいと思っていたので、念願がかなったというところ。女性の仕事として、一生続けられるのが魅力でしょうね。

教師は人間相手の仕事。現在、4年生31人の担任ですが、子どもと1日過ごしており、張り合いがある反面、多少気づかれもあります。チャイムがなって授業が始まっているのに、子どもたちが教室に来なくて困ったこともありました。

推理小説が好きで、赤川次郎の大ファンです。読みだしたら止まらないんです。大学のときに友人からセーターの編みかたを習い、暇を見つけて編むようにしています。スキーに行くとき着るカーディガンを今編んでいるんですが、今シーズンに間にあうかどうか……。

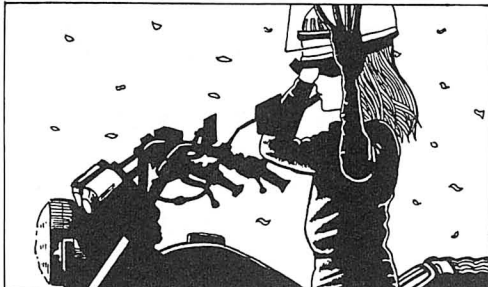
理想の男性は、話しをしていて楽しい人です。早く手編みのセーターを着てくれる彼が欲しいですね。

## あなたと 図書館

# 雪国ならではの 共感を求め 「北越雪譜」

「雪に強いいきいき富山の創造を」と、昨年の11月に、全国でも珍しい雪対策条例が施行されたことは、新聞やテレビなどで、みなさんご存知のことと思います。雪国で生活する者にとって、雪は、時に優しく、時に苛酷なイメージを抱かせてくれますが、ある朝、一面の銀世界を目の当たりにしたときは、大人も子どもも心が躍るのではないのでしょうか。

この本は、著者が実に40年の歳月をかけて書きつづったもので、雪の性質や、雪国の行事、雪国の人と暮らし、雪の利用法など、詳しく著してあります。雪のない所で育った人には、未知の世界への憧れと、畏怖を抱かせ、雪国の人には、郷愁をそられる、そんなすばらしい本です。この「北越雪譜」を、現代人により易しく、身近にしたものが、「探訪北越雪譜の世界」(見聞じゆん著)です。



▲イラスト…清水俊介さん(入膳・27歳)

写真をふんだんに使って、雪とそこに住む人びとの姿を、あますところなく読者に伝えてくれます。ほかに、図書館には、新刊で「雪日本心日本」(高田宏著)という随筆集もあります。これは、主に雪国生まれの人と作品を通して、

雪国育ちの人の心を探ってみました。ぜひ、一度これらの本を読んでみてください。きっと、随所で共感を覚えることでしょう。

### 新着図書案内

- 〈小説〉
- 不忠臣蔵 井上ひさし
  - ちよつと探偵してみませんか 岡嶋 二人
  - 黄塵を駆ける(上・下) 胡桃沢耕史
  - 東京恋物語 山口 洋子
  - 迷路の双子 吉行 理恵
  - 天馬空を行く 冥王まさ子
  - 〈一般図書〉
  - 息子に夢中 中島 梓
  - 選す言葉 藤原 審爾
  - ブラック・ボックス 柳田 邦男
  - 女の記号学 江藤 淳

▼年末から年始にかけて正月登山で11名が死亡。剣岳でも6年ぶりに死者が出ました。いずれも雪崩と滑落が死亡の原因ということになります。

▼12月中旬の大雪と年末の暖気、新年早々の寒気団の到来が遭難の一因になったと伝えます。

▼昨年もメキシコ大震災、コロンビアのネバドルイス火山の大噴火があり、自然の猛威に改めて、その恐ろしさを思い知らされたかたも多いのではないのでしょうか。

▼日ごろは何とも思っていない自然も、一皮むけばその牙を容赦なく向けてきます。不意に訪れる災害にどう対処するのが最大の課題。町の防災行政無線は2月中旬からスタートします。

## 編集室

今月の人口		
人口	30,015 (+7)	29,906
男	14,381 (+13)	14,327
女	15,634 (-6)	15,579
世帯数	7,736 (±0)	7,703
( )内は前月比		前年同月
12月末日現在住民登録		