

1988

5

No.370

広報

# 入善町

緑、そよ風、さわやか号

NYUZEN TOWN

●発行/入善町役場 ☎939-06 富山県下新川郡入善町入膳3255 ☎0765(72)1100 FAX 0765(74)0067 ●編集/総務課

## ■町のイメージアップ作戦 ～こぶし～

花友情  
こ情  
とが  
ば



昔はこぶしの開花時期に合わせて苗代の準備をしていました。墓の木や下山にもこぶしの木がたくさんあったのですが……。町の施設や公園にもっとこぶしの木を植えてほしいですね。  
水野嘉徳さん(下山)



町からこぶしの苗木をいただいたのが15年前。ちょうど娘の生まれた年なのでとても愛着があります。こぶしの白い花のように気持ちのきれいな女性になってくれたらと思っていますんですよ。  
田又和子さん・雪子さん(荒又)



長谷正雄さん(浦山新)宅のこぶし

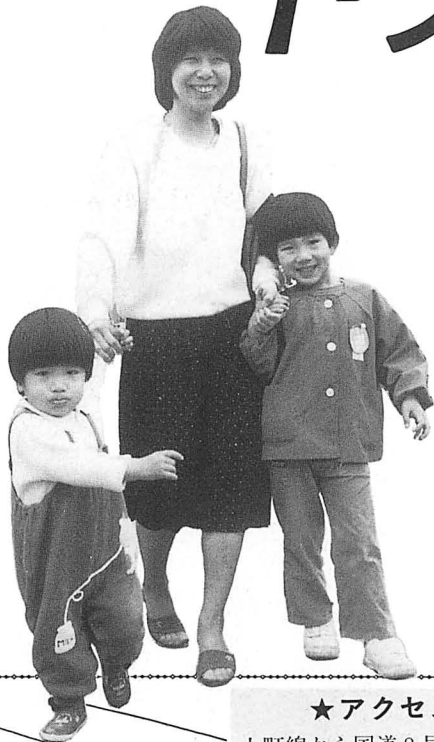
町の木に指定されたのが昭和48年4月。

かつて町に広く分布し、  
そ  
清楚な白い花と生き生きとした枝ぶりが、  
町のイメージにあっていることが選定の理由。

開花時期は4月中旬。「だんご花」  
とも言われ、みなさんに親しまれています。



# 生まれ変わる 中央通り線

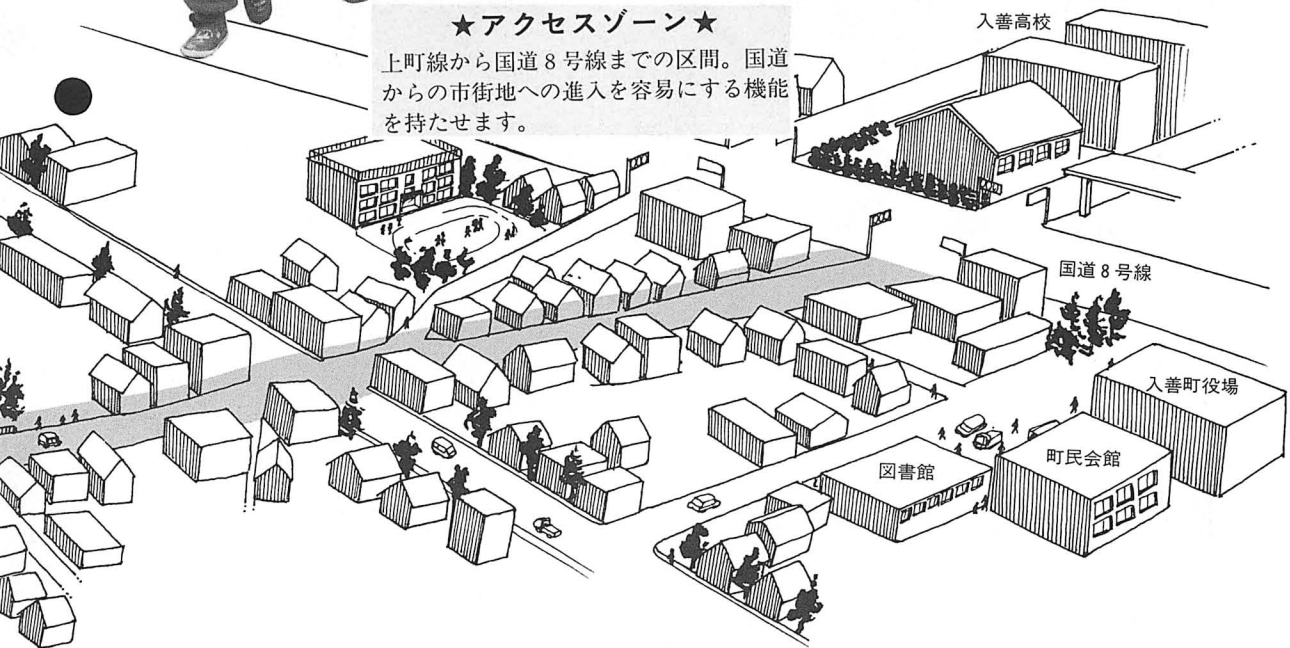


**総延長840m  
幅員は16mに**

中央通り線事業を今年度から着手することになりました。総延長840m、幅員は16mで、市街地の整備を図るとともに商店街の活性化をもたらすものと期待されています。今月は、この中央通り線と同時にスタートする国道8号線の拡幅事業についても特集していきます。

## ★アクセスゾーン★

上町線から国道8号線までの区間。国道からの市街地への進入を容易にする機能を持たせます。



分かるかな？入善弁

お年寄りには懐しく、若い人は首をひねるかもしれない入善弁。さて、今月はどんな「ことば」が登場するやら…。



MEMO

# 着工に到るまで

- ◆ 昭和27年 都市計画決定
- ◆ 42年 中央通り線着工の取り組み
- ◆ 45年 //
- ◆ 56年 //
- ◆ 61年11月 地元関係者への説明会
- ◆ 62年2月 促進協議会設立 (10数回の役員会開催)
- ◆ 62年9月 富山県に要望 (入善土木事務所に要望)
- ◆ 62年11月 建設省に陳情
- ◆ 63年 測量・調査

## 30年来の 懸案事業

中央通り線は、JR入善駅前から町の中心商業地、武村福祉会館前を通り、国道8号線に至る道路です。まず、中央通り線が歩道や植樹帯を広くとった道路へと、新しく整備されるようになった経過を説明します。昭和27年に「商店街の振興や市街地整備を図るため」建設省が都市計画決定を行いました。その後、42年、45年、56年も

中央通り線の事業化への取組みが試みられましたが、当時「街路中町線」の事業化が迫っていたため、一つの町に2路線を事業化することは困難であったこと。また、中央通り線事業の計画幅員が変わってきて調整に時間が費やされたことなどで着手が遅れていました。

## 今年度から 事業着手に

しかし、60年ころから町が地元への説明会を重ね、着工への合意を得たことで、昨年2月には地元関係者で組織する「中央通り線事業促進協議会」を設立。この「協議会」は事業の早期着手と完成を願う立場で結成されたものです。その後、10数回の役員会を開催、9月には県知事に陳情するなど精力的な活動を続けていました。

このように関係者などの運動の結果、63年度から中央通り線事業が県施行で実施されることになったものです。今年度は実施測量（センター杭の設置）や、一部用地買収と物件補償が主な事業内容になり、総事業費は20数億円にのぼるとみられ、一年も早い完成が望まれます。

## 中央通り線の概要

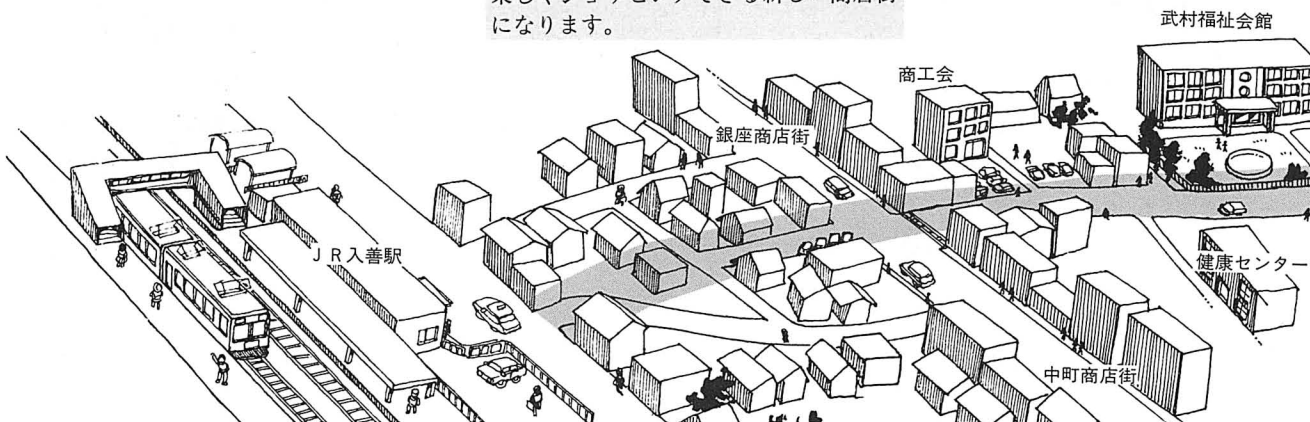
- 総延長 840<sup>m</sup> 幅員 16<sup>m</sup>
- 道路区間 JR入善駅～国道8号線
- 総工費 20数億円
- この部分が整備されます

### ★商店街ゾーン★

JR入善駅前から中央駐車場までの区間。楽しくショッピングできる新しい商店街になります。

### ★コミュニティ文化ゾーン★

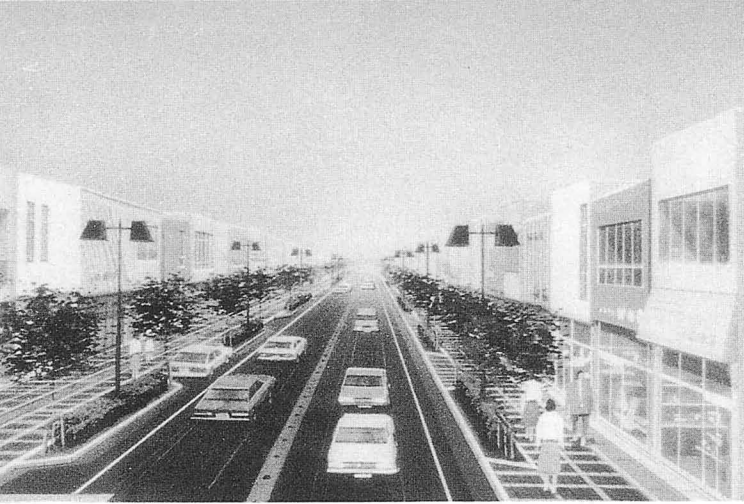
武村福祉会館から上町線間。公共施設や公共用地の有効的な利用を図り、出会いの広場や駐車場を確保します。



●ばこわし...その場の雰囲気をごわすこと。会合などでよくある。特にお酒の席では、酔って人にからむ「ばこわし」の人がいるものです。



◀中央通り線の完成予想図



## うるおいを 求めた道路

それでは、新しく生まれ変わる中央通り線はどのような道路なのでしょう。

現在の道路の幅員は約8m。新しく整備される道路は16mにもなります。両側に3・5mの歩道と植樹帯を設置し、歩行者の安全を図るとともに、街路樹の緑で景観を高め、うるおいややすらぎを与えてくれる道路にしたいという願いが込められています。

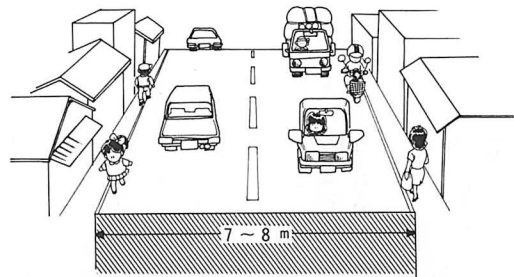
### ■中央通り線事業の基本構想

入善駅前から国道8号線までの間を結ぶ道路ですが、この間には町の中心商業地や、健康センター、福祉会館などが立地し、国道8号線付近ではサービス業務施設といった具合に、沿道はそれぞれ違った機能を持っています。このような現状から沿道の環境に応じて3つのゾーンに区分し、ゾーンごとの機能を明確にします。

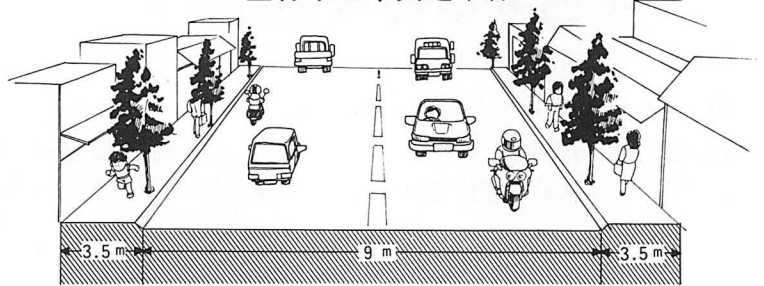
### ▼商店街ゾーン（JR入善駅から中央駐車場までの区間）

○入善駅があり、道路整備と合わせて駅前広場や周辺の整備を行います。

### ■現在の中央通り線



### ■将来の中央通り線



○建物を移転し新設する区間は、駅前に立地している商店を適切に誘導する。中町通りと交差して、新たな商業地を形成します。

### ▼コミュニティ文化ゾーン（武村福祉会館から上町線間）

○商業施設、文化施設が多く立地しているため、これらの集約化が必要で、空地の有効利用と合わせて検討していきます。

### ▼アクセスゾーン（上町線から国道8号線までの区間）

○国道8号線から中心商業地及び入善駅へ導く主要な地点で、町の玄関口と言つて

## 明るい雰囲気作りを



沢田弘美さん  
(神林・会社員)

よく入善市街地へ買い物にきますが、夕方になると道路が渋滞して困ります。買い物客の路上駐車が多いことも原因の一つ

## ゆとりのある道路に



中央通り線促進協会会長  
道市正雄さん  
(入善9区・会社役員)

中央通り線は体にたるとえと背骨の部分。町のシンボルロードとして大きな期待が寄せられています。交通面だけを重視した道路ではなく、歩道や公園、駐車場などゆとりのある空間を生かした道路にしていかなければなりません。商店街に活性化を与えることにつながるし、買い物客が楽しめるような雰囲気のある通りになればいいですね。

## 新しく整備される中央通り線と8号線



### ▼全体的な施設計画

○中央通り線は町のシンボルロード。イメージアップを図るため、外灯、ベンチ、案内板、歩道のカラー舗装

もよい地区。国道8号線からの導入口は中央通り線にふさわしいものにします。  
(緑のゲート設置)  
○業務施設の立地が多いことから、事務所ビルなどの立地誘導を図ります。

などで統一していきます。中央通り線が整備されることによって

①交通渋滞が緩和される

②商店街に活性化を与える

③歩行者の安全が確保される

④散歩や休憩だけでなく、広場的な機能を持った道路になる

などが考えられます。

「植樹帯にこんな木を植えてみたら」「歩道をカラー舗装し自分たちで作ったブロックを埋め込めば」「中央通り線に愛称をつけてみよう」といったアイデアをどしどしお寄せください。みなさんに親しまれる道路にしたいものです。

## 8号線は4車線に

国道8号線も拡幅されることになりました。今回の拡幅事業は、建設省が行うものです。中央通り線事業と兼ね合わせる

ことにより、商業や地域開発に与える影響は大きいものと期待されています。

拡幅される区間は柵山(入善警察署前)から上野(町農協中部スタンド前)。この区間は市街地への連絡部分で、交通量は町内で一番多い所です。市街化も進んできており、将来は町の中心部になることが予想される地域です。今回の事業は、現在の道路を拡幅し、町のメインストリートとしてふさわしい道路にしようというものです。

### ◀朝夕渋滞する8号線



道路の特長として

①現在の道路の幅員14～16mが28mと2倍の広さになる

②2車線から4車線になる

③中央分離帯が設置される

などが掲げられます。

今年度から調査測量と一部用地買取が行われるため、拡幅事業に関連する柵山、入善、上原地区ごとに説明会を開催する予定です。

中央通り線と8号線拡幅事業の一日も早い完成を望みます。

だと思えます。十分ゆとりのある駐車場の整備が必要だし、買い物をする主婦の立場を考えて中央通り線の整備計画を立ててほしいですね。

歩道もカラー舗装したり、フラーワポットを置いたりして明るい雰囲気にしてほしいです。子どもと散歩できるくらいの道路になればうれしいです。

### 駅前整備が課題



池原 武明 さん  
(入善13区・会社員)

定期バスを運転しており、市街地を通るのは月に15回ほど。町で一番交通量の多い道路なのに、道幅が狭く信号機がないため運転には非常に神経を使います。

新しく整備される中央通り線は道幅が広がるため、車の流れもよくなるのではないのでしょうか。駅前も入善の玄関口にふさわしいものにしてほしいし、バスやタクシーの乗り場も余裕のある場所を確保してもらいたいですね。

小林 サンパウロ市に妻と住んでいます。ブラジルに住んでいる日系人は約80万人と言われるほどで、日本語の新聞も3紙あるくらいです。日本で起きた出来事は次の日には分かっていますね。6月18日にはサンパウロ市で、移民80周年記念の催し物が開かれるので今から楽しみにしているんですよ。

## そとから見たにゅうぜん

昭和3年に家族でブラジルに移住された小林利秋さん(小摺戸出身)が4月1日に来町。「60年振りに故郷へ帰ってきましたが、町の様子がすっかり変わって驚いています」と話します。



― まず自己紹介を。



### ← 15年間ご苦労様

J R 西入善駅

昭和47年に国鉄合理化のため西入善駅が民間委託に。森愛子さんと沼田晁美さん(下飯野新)の2人が、キップの販売や清掃管理を今年の3月まで引き受けておられました。「長いようで短い15年間でした。少し寂しい気分です」と話すお2人です。これからもお元気で。

### 死亡事故ゼロ目指し → 交通安全聖火リレー

3月だけで死亡事故が3件も続いた入善警察署管内。春の全国交通安全運動期間中の4月6日、黒東安全協会の支部員らが「2度と死亡事故が起きないよう」と祈りを込めて、聖火をともしたランプを車両リレーしました。飲酒・暴走運転はくれぐれもやめてください。



「何よりも花作りが好き」と話す小摺戸地区の仲良しグループのみなさん。4月9日、道路に囲まれた通称「三角公園」に、花と緑の銀行から寄付された100本のツツジを植えました。ピンクの美しい花が私たちの目を楽しませてくれる日も近いのではないのでしょうか。

100本のツツジを植樹

### ← 道路の中のオアシス

カメラ・とぴつくす カメラ・トピックス カメラ・とぴつくす

新下五住  
郎 八所  
屋山八所  
吉金浅  
野森倉氏  
庄紋名  
吉作博  
73 75 33 年齢  
本本本  
人人人 世帯主

おくやみ  
(敬称略)



吉舟舟吉舟横上横新柵田	入膳入膳上藤柵春入入上入中吉青入住
原見見原見山野山屋山中	膳膳13野原山日膳膳13野区区野区
濱南袖車上佐池佐藤藤長田青若松吉大米柳野長米金山村上真保	膳膳13野原山日膳膳13野区区野区
西保和信勝博	膳膳13野原山日膳膳13野区区野区
孝士仁勝博	膳膳13野原山日膳膳13野区区野区
長三二長長三長長長長長	膳膳13野原山日膳膳13野区区野区
男男男女男男男男男男男男	膳膳13野原山日膳膳13野区区野区
孝賢真慎 将大貴沙麻竜隆優佳 さ 弥和明 隆 史勝名	膳膳13野原山日膳膳13野区区野区
広郎美一学剣大樹大里帆也朗貴菜か 梓生樹香龍拓瞳志前	膳膳13野原山日膳膳13野区区野区

あかちゃん  
(敬称略)



◆やらける...障子や服を破ること。破ったことは仕方がないが、「やらけた」という表現には自然に破れたという意味があり、入善特有の奥深しさがある。



# ふるさとの歴史

## 黒部川扇状地の おいたち



入善町は洪積世後期に形成された舟見野旧扇状地（隆起扇状地）と縄文末期までに形成された新扇状地に位置しています。

この時代は富山湾一帯が地盤運動の激しかった地域で、飛驒山脈が隆起し、断層陥没によって飛驒山脈から分離して富山湾ができました。

長大な流路と豊富な水量をもつ黒部川は、飛驒山脈を浸食し、急勾配をすさまじい勢いで流れます。岩塊、砂れきを峡谷から押し流し平地（扇頂）にかかると急に流速が落ちるので、川床に砂れきの堆積が多くなって、川床が高くなります。洪水のたびごとに流路を左右に移動させながら低いところに万遍なく砂れきを撒布堆積します。このような堆積作用が河道の移動に伴って繰り返され、円錐状の扇状地が形成されました。

扇状地が形成されても地盤運動が続き、かつて谷口から展開している扇状地の一部分が高い位置に台地状に存在するようになります。これが舟見野の隆起扇状地（洪積台地）です。

黒部川の川床とほぼ等しい高さに広がる低地が、約一万年ぐらい前から形成された沖積扇状地です。われわれの郷土は、このように形成された扇状地なのです。

入善町史編纂専門委員・黒部川扇状地地域社会研究所長代理

吉島 敬重

――60年振りの故郷の印象は？  
小林 昔の面影がなくなり、自分の家がどこにあったのか探すのに困りました。基盤整備された田や舗装された道路にはびっくりにしましたね。自然の美がなくなったように寂しい気はしますが、地区の人たちの暖かい心は変わりません。小学校の同級生と昔話に花を咲かせることができてうれしかったです。  
――これからの抱負を  
小林 ブラジルへ移住した日本人でまだ帰国したことのない人がたくさんいます。毎年2000人もの人たちが亡くなっているとも聞きます。多くの人が帰国できるようにあればいいのですが……。入善町の人たちも日本と昔から交流のあるブラジルへ来ていただければと思います。

# 校長先生と仲良く握手

## 野中小学校の入学式



4月6日、町内の各小学校で入学式が行われました。野中小学校では、10名の新入生がピカピカの制服に身を包み、期待と不安の入り混じった顔付き。担任の先生から名前を呼ばれると大きな声で返事をし、校長先生と握手をしました。

今年、町内で1年生になった児童は367名。友だちをたくさん作って楽しい学校生活を送ってほしいね。

かめら・とびつくす カメラ・トピックス かめら・とびつくす

舟下新下八神入小舟舟舟五上袖青上舟舟上入目東古上  
(3月) 飯 飯野 摺郎 膳戸見見見八野沢島野見見野区川狐部野  
16日 大久保与四松 塚 袖吉宮紺林米寺野小吉永山舟大舟一高橋村永柳川春日高  
4月 田野野島田 澤林澤林田林田原田野川戸邑場田井井澤ふじえ子  
15日 ッ清のじ三くめ喜は賢伊みア珠祥姁昌鐵郎 俊久本啓八 政  
受付分) 90 81 74 78 48 85 92 81 77 68 74 89 82 75 83 86 0 90 76 20 60 77 53 74 90  
人 之 人 人 人 松 則 人 子 人 則 人 人 人 男 房 幸 子 夫 作 人 作 郎 進 夫

●むりょうなこ…無茶なこと。入場無料とは異なる。承諾が困難な依頼があった場合や無理難題に対して使用する言葉。むりょうなことは言わぬように！





# 善意の窓

あたたかいご芳志に感謝いたします。  
入善町善意銀行(敬称略)

## ◆社会福祉事業資金として (3月11日～4月9日)

一宿見入膳	秋元文代	円	拾得報奨金を 亡母すよの供養として 12月～3月分
	殿村周彦	50,000	
	匿名	40,000	
目川	入善小学校昭和35年3月卒業生一杉沢啓作	10,000	
	入善町農協本所	50,000	亡母ふじゑの供養として 愛の募金箱より
	ナガハラミヨシ	1,725	
	ノザワフミオ	2,000	} 北銀、善銀会計へ 愛の募金箱より
	キハラ	3,000	
入膳	くみあいマーケット	1,000	
		13,139	

## ◆舟見寿楽苑へ

墓ノ木見野中	腰本一郎	円	亡母ふさの供養として
	匿名	50,000	
	入江利夫	148,760	
	野中地区福寿会	50,000	亡母やいの供養として
		33,743	

## ◆新川むつみ園へ

	飯野地区婦人会	円	
		30,000	

## ◆舟見小学校へ

朝日町	西村貢	円	拾得報奨金を
		200,000	

## ◆入善町児童クラブ連合会へ

下飯野	塚田トキエ	円	育成資金として
		100,000	

## ◆物品の部

幸町入膳	匿名	使用済切手 枚	
	藤井実	320	
	西部保育所母の会	119	
	入善町農協企画管理室	4,450	
	田中孝雄	823	
入膳		2,000	

梶山5区  
梶山4区  
梶山3区  
梶山2区  
梶山1区  
小杉2区  
小杉1区

### 梶山地区

(11名)

◎長島義雄  
池原与一  
池原常治  
吉田昭好  
扇原正義  
西島長作  
西島一夫

春日横山1区  
横山4区  
横山3区  
横山2区  
横山1区  
八幡2区  
八幡1区

### 横山地区

(12名)

◎板野真幸  
吉野一男  
広島義隆  
君島善治  
尾山芳雄  
紺田勇松

6区  
5区  
4区  
3区  
2区  
1区

### 舟見地区

(8名)

安久西尾榮  
本瀬甚盛  
山下健次  
戸出元雄  
秋田裕一

古黒部3区  
古黒部2区  
古黒部1区  
藤原区  
春日2区

草広川象一  
谷川周作  
吉原一夫  
松田準一  
伊治

副会長 中山佐平  
会長 伊野清作  
次のかたです。  
古区長連絡協議会の役員は  
下今林池田昭三  
上今江富山昭三  
西中江中  
中沢田中  
野中窪野  
87区

### 野中地区

(6名)

◎上野信夫  
真部正義

## お知らせ



### 募集

初心者

テニス教室



▼日時：5月9日(月)～14日(土)、午後6時30分～9時30分  
▼場所：運動公園テニスコート  
▼受講料：大人2000円、高校生以下1000円  
▼対象者：これから始めたい人から愛好者まで(小学校高学年含む)  
▼定員：40人  
▼申込み：5月6日までスポーツ振興課へ

### 新緑の空気を胸一杯



◆ふるさと山歩き  
▼日時：5月22日(日)午前8時～午後4時  
▼場所：朝日町ふるさと歩道(役場前マイクログラスが出来ます)▼対象：町民ならどなたでも  
▼定員：40人(子どもは親同伴)▼参加費：500円  
▼申込み：5月13日までスポーツ振興課へ

思いつき

スイングを



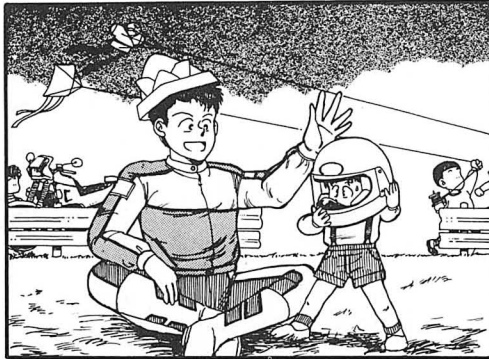
◆町民ゴルフ大会  
▼日時：5月29日(日)午前6時30分  
▼場所：魚津カントリークラブ  
▼対象：町民ならだれでも  
▼定員：150名  
▼参加費：3000円(グリーン・フィは個人負担)  
▼申込み：5月20日までスポーツ振興課へ

●まくずりおく…中止する・やめるの強調した表現。一生懸命、物事に打ち込んでいても、横やりが入ると、いやになり「まくずりおく」ことがある。

# 私たちの広場

ご意見などを  
お寄せください

「交換しなけりゃよかった」



イラスト

泉 裕 子さん  
(上野・22歳)

この広場は——  
●ご意見 ●イラストやマンガ ●グループの紹介 ●私の趣味……などに利用したいと考えています。  
紙上匿名は自由ですが、原稿には必ず住所・氏名を明記してください。  
広報担当係 ☎72-1100  
内線 203

動期間だけ街頭指導すればよか

「以前は春と秋の交通安全運動期間だけ街頭指導すればよかったです。」

「28年間といっても、それほど長くは感じませんでした。住域のみなさんに交通ルールを守ることの大切さを理解してもらえたような気がします。」



酒井 敬さん  
(舟見・62歳・公務員)

## 交通指導員歴28年



▲「人に注意することは勇気がいります」と話す酒井さん。

「昭和34年に県から委嘱を受けて初代の交通安全指導員に。今年の3月まで舟見郵便局前の交差点で早朝の街頭指導にあたってきました。」

「雨の日や雪の日は特に事故が起きやすいので注意を呼びかけました。自転車の傘さし運転は減りましたね。近所の人たちが声を掛けてくれるのが一番の励みになります。小学生や中学生にも顔を覚えられて……と苦笑い。」

「たのですが、最近では毎月1日と15日、年末年始、春・夏・秋と一年中交差点に立っているようなものです」と話す酒井さん。

入善町指定の木  
こぶし  
天然記念物  
さわすぎ

国指定史蹟  
じょうべのみ  
入善特産銘菓  
藤原ストロベリー

入善銀座 ☎72-0267

野上り

碁を覚えるなら  
九路盤が楽しい

とき 5月15日(日)9時~16時  
ところ 入善町民会館2F  
会費 1,000円(昼食代含む)  
主催 入善町囲碁クラブ

●ひらいもん…掘出し物。もらい物や落とし物ではなく、正当に代価を支払った品物。“ひらいもん”には、安かったことの喜びが込められている。

グループ登場

# 子育ての場に最適

## 入善おやこ劇場

「胸が躍るようなドキドキ、ワクワクする感動を子どもたちに体験してもらいたいですね」と話すみなさん。

舞台劇、人形劇、音楽などみんなで選んだ作品を親子で定期的に鑑賞し、親子のふれあいの場にしようとして昨年6月に「入善おやこ劇場準備会」が発足。町民会館のコスモホールです。

4回定期公演を開いています。現在、親子の会員数は約420人。朝日町や宇奈月町の会員も増えています。

「本物の演劇を子どもたちに見せたくて入会しました」「自分ではあまり興味がなかったのですが、生き生きとした子どもの表情を見ると入ってよかったです」「子どもよりも自分の方が舞台上に集中してしまつて……」と口々に話すお母さんたち。

会員の中では30代の女性が多く、男性も10人くらい入会しているそうです。県内ではすでに富山、高岡、魚津市にも「おやこ劇場」があつて地域に根ざした活動を続けています。

「演劇だけでなく、キャンプやハイキングなど自主活動にも力を入れていきたいです。子育ての場として親子で参加する人も多いですね」と話す運営委員のみなさん。詳しいことは準備会事務所 ☎74-1944へ。



▲出演者とスキンシップを図ることも大切。



水井 恵さん  
(入善6区・24歳)

## 水泳で

### 体力作り

「水泳は全身運動。子どもからお年寄りまで気軽にできるスポーツです」とはつらつとした話振り。

今年の1月にオープンしたばかりのイイザワ・スイミング・スクール(黒部市)に水泳コーチとして勤める水井さん。年中泳ぐことができるにあつて、入善町はもとより、朝日町や魚津市からもたくさんの人たちが水

泳を習いにくるそうです。

「小学校のころから泳ぐのは大好き。短大時代にアルバイトで指導したこともあり、水泳コーチになることが夢だったんです。とにかく今は忙しくて猫の手も借りたいほど」と苦笑い。

技術に応じてクラス編成された10人を指導するため、毎日4時間はプールの中。進級テストなどを通して技術の向上を図っているそうです。

「遊んでいてケンカをする子もいれば、水が恐くて泣いてばかりいる子もいます。保母さんになった気分ですね。子どもの場合はまず水に慣れさせることが大切です」。

「早くその人に合った指導ができればいいなあと思つています。泳げなかつた子が、すいすいと泳ぐ姿を見るのが一番の楽しみです」と目を細めます。



▲「泳ぐことで健康管理をしています」と笑顔で話す水井さん。

お座敷列車でゆく

## 秘境 四万温泉の旅

期間 7月16日(土)~7月17日(日) 会費 ¥38,000

国内旅行  
海外旅行

ニュージャパントラベル

TEL 74-0151(代)

90周年の実力を一挙に爆発させて大企画

感謝

予告

5月21日(土)22日(日)

午前9時~午後8時

武村福社会館

米澤呉服店

入善町中町 ☎72-1181



# 今月の さわやかさん

No.53



### 島田 淳子さん

白馬プラスチック(株)勤務  
(上飯野・20歳)

就職して3年目になりました。総務課に所属し主に給与関係の事務を担当しています。昨年4月からOA機器を導入したため、事務内容も以前と比べて随分変わりました。みなさんの大切な給与を扱っているのが気が抜けませんね。これからも信頼される仕事をしていきたいと思っています。

昨年の11月から着付教室へ通い始めました。日本人らしい優雅な着姿にあこがれていたんですよ。成人式には振り袖を着て出席しましたが、まだ自分では着れなくて……。来年のお正月までには何とか着物を着れるようになりたいですね。

仕事にもようやく慣れてきたことだし、今までできなかったことにチャレンジしてみたいと思っています。スキーも上手になりたいし、旅行にも行きたいし……。

理想の男性はスポーツが好きで、一緒にいても飽きのこない人かな。

●紹介者・草島琴美さん(上野)

▼全国から送られてくる市町村の広報紙は約70。その中で漢字をタイトルにしている市町村はたったの5つ。予想したよりも少なく驚きました。「善に入る」というありがたい町名は、やっぱり漢字の方が似合うと思っているのですが……。

中学生時代は、昔から、人生「第二の誕生」と呼ばれていました。物事を組織立てて考える力や、いろんな角度から物事を考える総合的に判断する力がついてくるからです。この力を養うのに最も大切なのが読書です。

少年少女期までとは違って、書物の中にさまざまなものを求める心ができているし、自分なりに書物に働きかけることについて、自己の成長を図っていくいわば本格的な読書生活の入門期でもあります。



とここで、図書館では入善11区にお住まいの尾崎嘉六氏からの寄贈の本(三〇〇冊)を中心に中学生向けの図書コーナー(ヤングアダルトコーナー)を設けました。中学時代の友情、勉強そして進路に迷った時、希望を

あなたと  
図書館

## 中学生向けの ヤングコーナー新設

☎72-1100  
内線 621

見失った時に、これらの本がきつと役立つってくれるでしょう。ぜひ、みなさんのご利用をお待ちしています。

### ヤングアダルト図書案内

手をつなぐ中学生の本(60巻)

民衆社

すばらしい中学時代を送るための心の在り方を多方面から著したシリーズ。

ダウントウン・ブックス(23巻)

晶文社

中学生や高校生の主人公が、ダウントウンを舞台に、未知の世界を冒険したり、さまざまな葛藤を乗り越え、たくましく成長する様を描く物語全集。

就職しないで生きるには(10巻)

晶文社

自分で納得できる人生を送りたいと考えた人たちがたどってきた、個性あふれる人生論。

## 編集室

### 今月の人口

人口	30,104(-13)
男	14,395(-21)
女	15,709(+8)
世帯数	7,769(+16)
( )内は前月比	
3月末日現在住民登録	

▼先月号から表紙を変えてみましたが、みなさんどう思われているのでしょうか。タイトルを漢字にしたため「柔らかなさくなつたのでは」「暗いイメージだね」と、こちらが期待するほど色よい返事はもらえませんでした。

▼表紙は人間にたとえれば顔にあたる部分。不機嫌な顔付きをしているよりは、いきいきとした顔付きをしている方がいいに決まっています。編集内容に合った表紙作りをすることが、広報担当者の一番頭の痛い所なんです。