



水キラキラ
町いきいき入善

No.479

編集・発行 富山県入善町役場総務課

〒939-06 富山県下新川郡入善町入膳3255 ☎0765(72)1100 FAX0765(74)0067
入善町ホームページ <http://www.cre.co.jp/Tenant/Nyuzen/>



チューリップのまちにようこそ

入善町は全国の自治体で、有数のチューリップ球根の産地。4月中旬からゴールデンウィークにかけて、町内各地できれいなチューリップに出合えます。最近、北アルプスを背景に色鮮やかに咲くチューリップの風景を求め、町内外から訪れるカメラマンが増えました。「チューリップのまちにようこそ」。元気のいい子供たちの声を聞き、あわててカメラのシャッターを切りました。 — 横山地区で —

6

JUNE 1997

◇主な内容

- 特集/チューリップが咲いた 2~7
- 「町の台所」報告 8~9
- カメラ「町の話題」 10~11
- 栄えある受章おめでとうございます 12
- BOOKs 13
- 私たちの広場 14~15
- 遊ing BOX 16~17
- インフォメーション 18~21
- 健康と福祉 22~23

チューリップが咲いた

町は全国で有数のチューリップ球根の産地。球根を育てるには、開花と同時に花を摘む。この町では、球根を育てても花を楽しみむ心を育てることは難しかった。

町特産品のチューリップをまちづくりに生かしたい。これからのように咲かすのか。そして楽しむのか。

チューリップ物語 — 特産品への道 —

♪咲いた 咲いた チューリップの花が… だれでも一度は口ずさむ歌だ。それだけチューリップは、私たちの暮らしに最も身近な花の一つ。

今、全国のチューリップ球根の出荷球数は約一億三千万球を超え、多くの人たちに親しまれている。富山県の出荷球数は約五千万球。新潟県に次ぐ出荷数で、この二県で全国の約九〇割以上を占める。

県内のチューリップ球根の栽培は砺波平野と黒部川扇状地に集中し、出荷球数で砺波市が二五・五割、入善町が一・三割を占め、全国でも有数の産地となっている。

砺波から導入。戦後、本格化

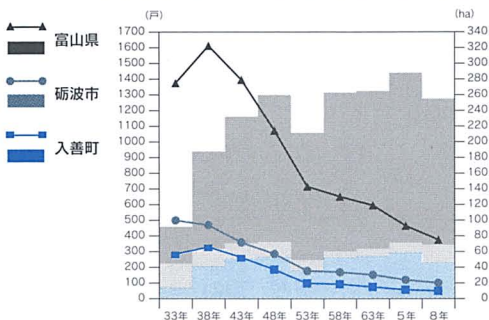
富山県のチューリップ球根栽培は、大正七年に砺波市の旧庄下村で始まった。町でも大正末期に始まったが、昭和

初期には衰退してしまった。

さらに昭和十四年には青木庄一氏（旧柗山村）や松原薫氏（旧青木村）、永田直次郎氏（旧上原村）を中心とした各グループによって栽培が始まったが、第二次世界大戦中の食糧増産政策によって再び姿を消してしまふ。

戦後、砺波平野で栽培が再開され、町でも二十二年に砺波から球根を導入し、本格的な栽培が始まった。その後、チューリップ球根栽培は急速に発展し、三十年代半ばには、生産者が三百人をはるかに超えた。しかし、四十年代から生産者が減少。半面、栽培面積は約五十畝前後で推移し、現在、四十戸の農家が、特産品づくりを担っている。

チューリップ栽培農家戸数と栽培面積の推移



資料：富山県花弁球根農業協同組合

※昭和22年～32年までの資料が部分的に不正確なため、33年から現在までを掲載しました。ご了承ください。

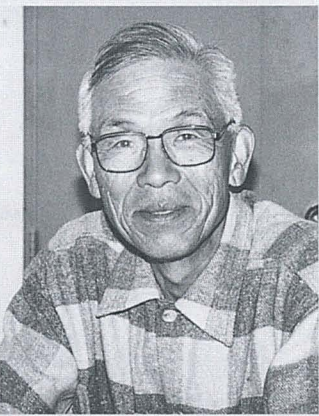
▶昭和32年のチューリップ畑。このころ栽培農家が急激に増えた。写真は小摺戸地内のチューリップ畑
(写真提供…小林定道さん)





▶昭和14年に砺波から球根を導入。町にチュウリップ球根栽培を広めた先覚者の一人、青木庄一氏・故人。写真は戦前の荒又地内のチュウリップ畑
(写真提供・青木顕吉さん)

砺波に負けるものか。 この思いが支えとなった



元富山県花卉球根農業協同組合理事
小林與三雄さん
(小摺戸・74歳)

小摺戸でチュウリップ球根の栽培が始まったのは昭和十七年。砺波から買い込んだ球根をリュックに詰め、汽車で運んだものです。わずかな球根の数を増やすのに必死で、小さな田圃を大きくするため、畦直しに汗を流しました。自家の砺波に負けるものかという気持ちで、栽培者の支えでした。この精神があったからこそ、基盤整備や転作強化など、農業情勢の変化をう

まく乗り越え、生産性を高めることが出来たのです。また、栽培を支える組織があったのも幸いでした。二十三年に出来た県の花弁球根農業協同組合の下部組織として、町でも栽培者が集まって、栽培技術の確立や品質の向上を図ってきたのです。

今、再び栽培農家には厳しい時代。先覚者たちの熱意を引き継ぐ若い後継者が育つことを願っています。

自然と人が育てた特産品

水稲の裏作物として始まったチュウリップ球根栽培。チュウリップが町特産品になるまで、いくつかの要素がある。

まずは、自然環境。黒部川扇状地の排水性の高い砂質土壌が適地であった。そして、国の農業政策の変化も好条件を生んだ。三十七年から始まった圃場整備事業は、水田区画を三十畝に拡大し、地質の変化が湿害を伴い、小規模栽培農家が生産を中止。残った栽培農家の経営規模拡大につながった。また、五十三年からの米の生産調整(転作)強化で、借地が容易になった。しかし、何より大きな要素は栽培農家の意欲である。また、栽培機械開発など、省力化を支えた技術者が身近にいたことも忘れてはならない。

新たなチュウリップのまちへ

現在、球根栽培の中核を担うのは六十歳前後の人たちで、後継者問題に直面している。球根の生育のために、開花した花は摘み取られる。栽培農家にとって、チュウリップは地上の花ではなく、地下の球根であった。今、新たなチュウリップのまちへ、地上に目を向けた試みが始まった。

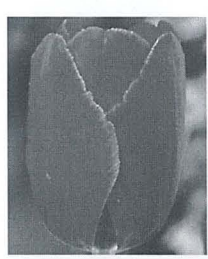


▶摘花機による花摘み作業

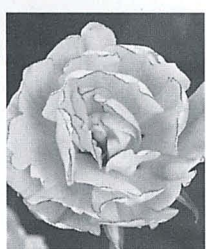


チュウリップ球根栽培を支える
小林定道さん(小摺戸・68歳)

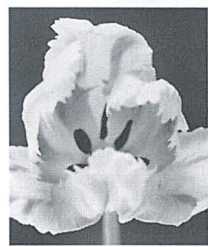
全国で唯一のチュウリップ球根栽培機械メーカーを経営する小林さん。昭和26年から球根植え込み機や除根機、摘花機など10種類以上の専用機種を発明、開発しました。これらの機械が導入され、省力化が実現。小林さんらの努力が町だけでなく、富山県、そして日本のチュウリップ球根栽培の生産性を高めてきたのです。



黒部川
故・小林直助さん作



あけぼの
青木長次さん作



ピンクレディー
藤田親義さん作


町のチュウリップ栽培者たちが品種改良に取り組み作り上げた新品種です。改良には10年以上の長い年月がかかり、栽培者たちの情熱が開花したもの。「富山だけのチュウリップ」として、現在も人気の高い商品となっています。

入善生まれのチュウリップたち



チューリップのまちを

楽しんで

特集  チューリップが咲いた



チューリップ販売や花摘み体験を楽しむ人たち

フラワーロードに託す夢

東京の銀座や原宿などをはじめ、全国各地でチューリップイベントが開かれている。町出身者が移住し、今も交流のある宮城県米山町でも、チューリップ祭りが行われ、毎年約三十万人の観光客が入善産のチューリップを楽しむ。

県内でも砺波市のチューリップフェアは、毎年三十万人もの観光客を集め、富山県の花、チューリップをPR。町は生産地でありながら、チューリップの花の魅力を生かす

できなかった。
チューリップのまちを再認識

地上に咲く花の魅力に目を向けた取り組みが「フラワーロード設置事業」だ。

北アルプスを背景にした田園地帯に広がる自然のチューリップ畑を楽しんでもらおう

と、町花卉球根組合(上田光一組合長)を中心とする実行委員会が初企画。上飯野地区の県道沿いに五畝の田圃を借り、約百種類、二百万本のチューリップを開花させた。

四月二十六、二十七の両日に開かれたお楽しみイベントには、県内外から約八千人が訪れた。写真撮影や花摘み体験を楽しむ観光客たち。チューリップグッズなどの売れ行きも良く、まずは成功。

この事業を通し、消費者との交流を図り、球根栽培を若者にとつて魅力ある産業にしたいと願う生産者。そして、



宮城県 米山町 チューリップ祭り

米山町は、宮城県北部に位置する人口12,000人余りの町。昭和7年ごろから入善町出身者が当時、米山村に移住したことから、現在も交流が続く。

平成5年から続くチューリップ祭りには、仙台市などから約30万人の観光客が訪れ東北一のチューリップイベントとなっている。入善産のチューリップ50万本が約2畝の会場に植えられ、観光客の目を楽しませている。



▲米の消費者交流を行う大阪府岸和田市からも来町

交流人口の増加や町のPRにつながる。八年度に百二十万円、九年度に百五十万円の財政支援を行った町(行政)。両者の共通のねらいは、チューリップのまちを再認識することだった。

来年、出合えるのはどんな顔

「入善のチューリップは、毎年顔が違う」と、町外から訪れたカメラマン。連作障害を防ぐため、同じ田圃に四年間は作付け出来ず、毎年場所を移動するため景色も変わる。

町は、転作田の団地化が非常に高く、一か所に集まった大きな面積の田圃を借りることが可能だ。この好条件を生かし、毎年会場を変えながら、フラワーロード設置事業が行われる。来年はどんな「顔」を見せてくれるだろうか。

一番喜んだのは生産者自身です



フラワーロード設置事業実行委員長 杉澤 孝さん (目川・60歳)

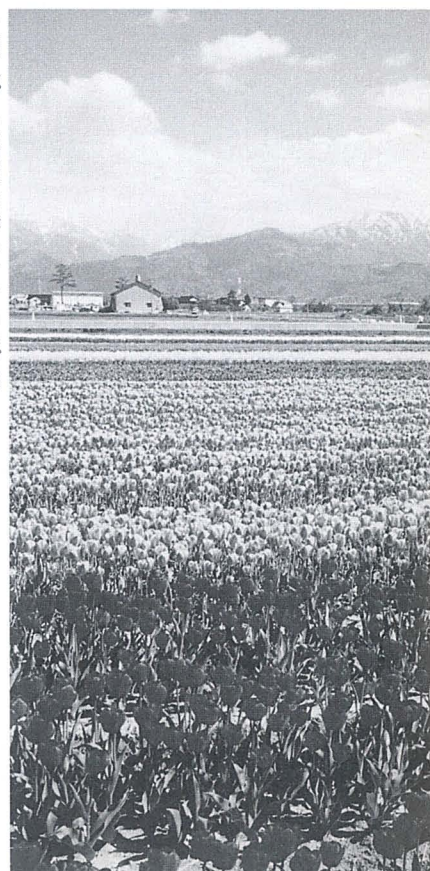
県内外から予想を超える人たちに来てもらい、生産者にとつて励みになりました。今まで花を楽しむことがなかった多くの生産者が、消費者の皆さんとともに花を楽しめたことが大きな収穫だったと思います。

球根がある。技術がある。田圃もある。今回のようなイベントをやる条件は、すべてそろっていたのに、生かせなかった。実際にやってみて、

一番喜んだのは生産者自身です。球根栽培が、人に楽しんでもらえる産業だと分かったことが、若い人たちを刺激し、新しい生産者となつてもらえる可能性が生まれました。

これから毎年、会場が変わります。駐車場やイベント会場の確保。また、PR方法など、多くの課題があります。花を楽しむ人たちがいるかぎり、問題を一つ一つ解決して、この事業を続けていきます。

▶北アルプスを背景に広がるチューリップ畑



こんな多くのチューリップ
を見ることが出来て、とても
うれしかったです。

たくさんのチューリップを
見て、はじめて入善町がチュ
ーリップの町なんだと感じま
した。ほかの町にはない入善
町の長所を知ることができた
し、もつとこの長所を伸ばし
ていかなければならないと思
います。

来年もぜひ続けてください。
きれいなチューリップに合え
るのを楽しみにしています。

**チューリップは町の長所
この長所を伸ばして**

上島亜利沙さん（飯野小6年・写真右）
野坂 晶子さん（飯野小6年・同左）



親子で花摘み体験を楽しみ
ました。

家族が富山駅で今回のイベ
ントのパンフレットをもらっ
てきて、はじめて知りました。
町内ではどれだけの人が知っ
ているのでしょうか。町内向
けのPR活動にもつと力を入
れることが大切だと思います。
チューリップは砺波という
イメージが強すぎます。町の
人たちに、もつと特産物に触
れてもらうことが、知名度を
高める良い方法だと思います。

**特産品に触れてもらい
町の知名度を高めて**

住吉 純子さん（入膳）
愛里さん（入善小2年）
一城くん（入善幼稚園）



みんなの声を Voice 大切にします

**都会生活者にとって
自然感が魅力的**



小林新蔵、俱子さん夫妻（東京都大田区・写真右）
小林忠雄、明子さん夫妻（東京都大田区・同左）

今日（26日）の朝、東京か
ら飛行機でここに来てしま
した。
親子夫婦でよく旅にいま
す。今回は、東京の観光協会
で入善町のチューリップのこ
とを教えてもらい、町の観光
協会からパンフレットなどを
いただきました。
自然の中に広がるチューリ
ップ畑の美しさに出会って、
大変満足しました。この自然
感が都会生活者には魅力的な
のです。

**人が参加して楽しめる
イベントの工夫が必要**



丸山 美雪さん（黒部市・写真右）
鷹田 晃美さん（黒部市・同左）

友人から聞いて来ました。
想像以上にきれいです。もつ
とPRしてください。
もつと大きなイベントにす
るために、いろんなお店があ
ったほうが、もつと楽しくな
ると思います。
摘み取った花びらを使って
絵を描いたり、チューリップ
をバックに写真サービスな
ど、人が参加して楽しめる工
夫が必要だと思います。また、
イベント期間を長くしてほし
いですね。

生産者の努力を行政支援

平成8年度で施設は完成。今年度で機械設備を整える。総事業費は6億1,800万円。国補助金50%、県補助金10%、市町補助金5%（入善町約1,450万円）、残りは近代化資金の借入れや組合員の出資金を充てる。生産者の努力が実を結ぶよう、行政支援は欠かせない。

明日のチューリップづくり

プラント建設への大きな期待

明日のチューリップづくりを支えるために、もう一つ、大きな取り組みが始まっている。チューリップ球根の水洗いから乾燥までを一貫処理する「富山東部球根乾燥調整プラント」の建設である。

富山東部球根プラント組合（本田保組合長）が平成八年十一月、板屋地区の県花卉球根農業協同組合入善支所に隣接して建設を開始、十年六月の稼働を目指している。

プラントは三十鈴、千二百万球の処理能力を持ち、これまで各農家が個別に行っていた球根の水洗いや除根、乾燥、選別を一括処理。省力化と品質の均一化が可能になるほか、冷蔵処理し開花時期を調整し

た付加価値の高い球根や切り花で、経営の安定や新規生産者の開拓を図るのが目的だ。

特産品に愛着を持つかが鍵

戦後から昭和四十年初期まで、球根は外貨獲得の優良輸出農産物であった。しかし、現在は国内で消費され、全国の総出荷量は、約三割程度の供給量でしかない。残りはすべてオランダからの輸入で賄っている。消費は拡大傾向にあり、チューリップ球根栽培は、今後も成長を続ける魅力的な産業といえる。

このまちに暮らす人たちが、どれだけチューリップに愛着を持つかに、明日のチューリップづくりがかかっている。

新しい取り組みを自然が支えてくれる



富山県花卉球根農業協同組合
マーケティング開発部長
杉澤忠司さん
(目川・49歳)

若い人たちに魅力的な産業として脱皮を図るために、生産者たちの新しい挑戦が始まりました。フラワーロード設置事業は、花が本来持つ意義を問い直し、楽しみを育てる試みです。直接消費者の声を聞き、ニーズを把握することもできるはず。

また、機械化による省力化は、この産業の発展には欠かせません。国などの支援を受け、除根機や摘花機などが導

入されました。次は球根プラントの建設で、各農家での水洗いや乾燥までを一貫処理し、省力化をさらに進める取り組みです。プラントが完成すれば、球根栽培と切り花栽培の複合経営も可能になり、年間の労働時間が均一化し、収入の安定につながります。チューリップはこの町で、適地適作の作物です。新しい取り組みを、自然が支えてくれることを知ってください。



平成8年度の財政状況 「町の台所」の報告

人口 29,382人
世帯数 8,066世帯
面積 71.29km²
(平成9年3月31日現在)

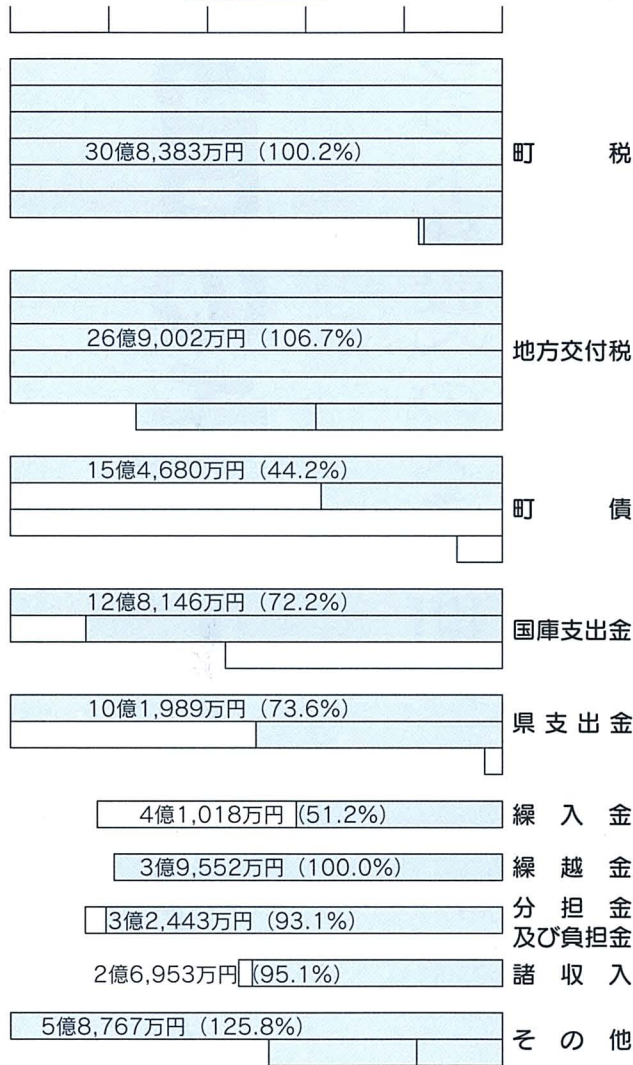
入善町の財政状況について、1年に2回、町民のみなさんにお知らせすることが、条例で定められています。今回は、平成9年3月31日現在における平成8年度予算の執行のあらましをお知らせします。なお、金額は表示単位未満四捨五入で処理してあります。

一般会計

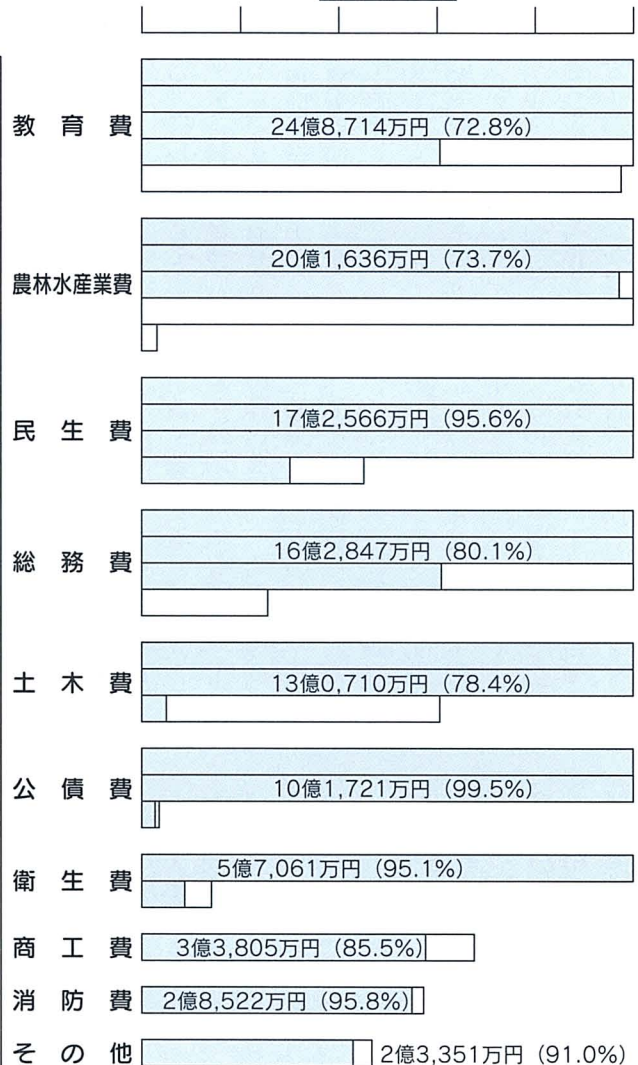
予算額 116億0,933万円
収入済額 102億2,432万円

116億0,933万円 予算額
96億0,477万円 支出済額

歳入



歳出



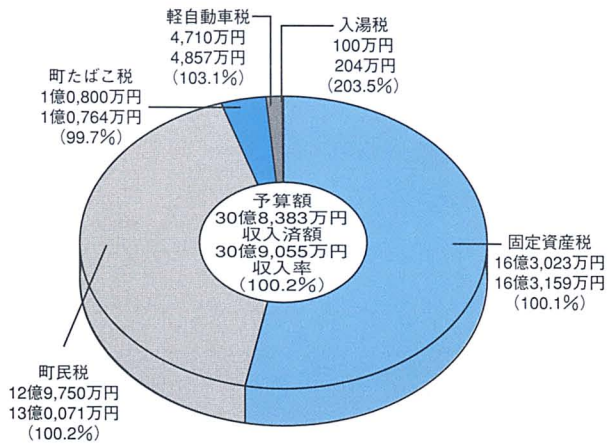
(グラフの金額は予算額。それに対する執行率を%で示してあります)

特別会計

| | | 国民健康保険 | 老人保健医療 | 簡易水道 | 下水道 | 育英奨学資金 | 分譲宅地 |
|----|------|------------|------------|---------|-----------|--------|-------|
| 歳入 | 予算額 | 17億3,497万円 | 32億6,052万円 | 3,852万円 | 1億1,053万円 | 827万円 | 4万円 |
| | 収入済額 | 15億2,778万円 | 30億0,484万円 | 3,769万円 | 1,153万円 | 827万円 | 4万円 |
| | 執行率 | 88.1% | 92.2% | 97.8% | 10.4% | 100.0% | 97.4% |
| 歳出 | 予算額 | 17億3,497万円 | 32億6,052万円 | 3,852万円 | 1億1,053万円 | 827万円 | 4万円 |
| | 支出済額 | 14億3,540万円 | 29億4,988万円 | 3,467万円 | 1,081万円 | 827万円 | 4万円 |
| | 執行率 | 82.7% | 90.5% | 90.0% | 9.8% | 100.0% | 97.4% |

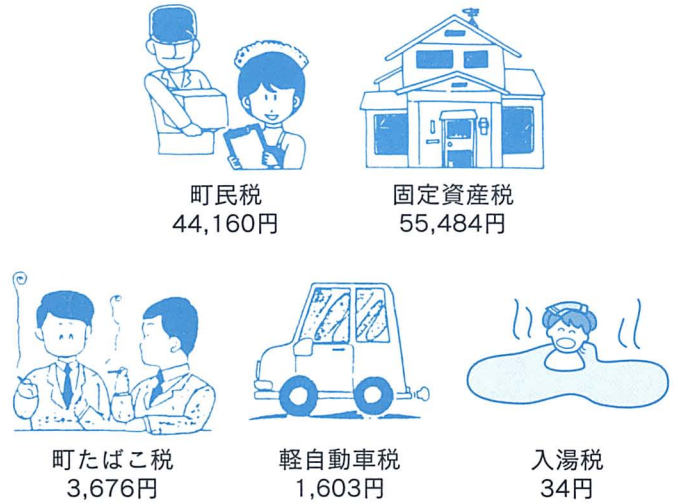
町税の内訳

上段 予算額
下段 収入済額
()内は収入率

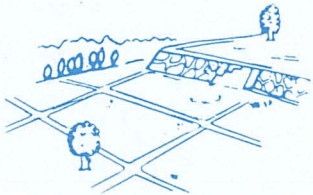


町税の負担状況

●町民1人あたり 104,956円 (法人税含む)



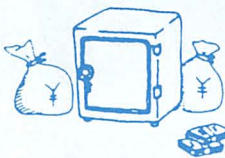
町有財産の状況



土地 2,462,489㎡



建物 126,210㎡



基金 42億4,351万円



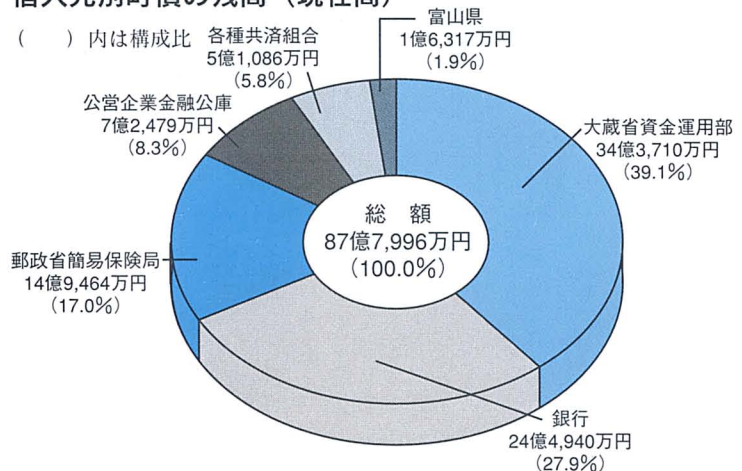
有価証券 12万円
出資金 1,493万円

町債の現在高

(1) 目的別

| 区分 | 金額 | 構成比 | 区分 | 金額 | 構成比 |
|-----------|-------------------------------------|-------------------|-----------|-------------------------------------|--------------------|
| 一般会計 | 87 ^億 5,833 ^{万円} | 99.8 [%] | 町営住宅建設事業債 | 2 ^億 0,498 ^{万円} | 2.3 [%] |
| 総務管理債 | 1 ^億 5,124 | 1.7 | 消防債 | 6,373 | 0.7 |
| 社会福祉債 | 6,736 | 0.8 | 学校教育債 | 18 ^億 8,959 | 21.5 |
| 保育所建設債 | 1 ^億 4,473 | 1.6 | 社会教育債 | 21 ^億 4,018 | 24.4 |
| 労働債 | 1,752 | 0.2 | 災害復旧事業債 | 6,281 | 0.7 |
| 農業農村整備事業債 | 5 ^億 9,201 | 6.7 | 減税補てん債 | 7 ^億 9,350 | 9.0 |
| 農林水産業債 | 3 ^億 8,629 | 4.4 | | | |
| 商工業債 | 3 ^億 2,345 | 3.7 | 特別会計 | 2,163 ^{万円} | 0.2 [%] |
| 道路橋梁債 | 14 ^億 8,118 | 16.9 | 簡易水道 | 2,163 | 0.2 |
| 都市計画債 | 4 ^億 3,976 | 5.0 | 合計 | 87 ^億 7,996 ^{万円} | 100.0 [%] |

(2) 借入先別町債の残高(現在高)





虹の画家が織り成す世界

発電所美術館で「鬚嘔展」

虹の画家として世界的に活躍する鬚嘔さんの個展「鬚嘔展―美し郷 入善のために―」が四月二十六日、発電所美術館で開催しました。六月二十二日まで。

あらゆるものを虹のグラデーシオンで描く独特の平面を生み出した鬚嘔さん。本展では、長さ二十センチの虹色の和紙二枚が導水管から天井に向かって掲げられ、圧倒的な迫力で来館者を迎えてくれます。

開会式でテープカットの後、鬚嘔さんが出席者の質問に答えながら作品を解説しました。

町スポーツ少年団の結団式が4月20日、総合体育館で開かれ、野球やサッカーなど10種目25団体から団員と指導者ら約650人が参加しました。式では各団の紹介に続き、レクリエーションが行われ、団員たちは綱引きやリンボードンス、玉入れなど6種目に取り組み、団を超えて友情の輪を広げました。

団を超え友情の輪を広げる

25のスポーツ少年団が結団式



収穫は激減。しかし品質は上々

町特産「入善ワカメ」初水揚げ

ワカメを養殖栽培する飯野栽培組合（立塚秀雄組合長）は4月20日、菌を付けて五十里沖に沈めておいたロープ10本を引き上げ、町特産「入善ワカメ」の初水揚げを行いました。収穫は約300キログラムと昨年の5分の1の不漁だった半面、収穫を例年より早めたことで、肉質は柔らかく上々の出来となりました。



農村地域の価値と役割を再認識

日大生ら45人、田植えに挑戦

日本大学文理学部地理学科の学生やOB四十五人が五月三日、江地区を訪れ、七畝の田んぼで田植えを体験しました。

今江地区出身の水嶋一雄同学部教授が、学生に農村地域の価値と役割を再認識し、都市と農村とのつながりを考えてもらおうと企画。二年前から環境保全型農業の試みの一つとして水稲栽培に挑戦しています。

学生らは秋に再び来町し、稲刈を行い、収穫した米は、十一月の学園祭で焼きおにぎりにして販売する予定です。



▲作品の解説を行う巖嘯さん（写真左）世界各地で個展を開き活躍。日本芸術大賞などを受賞

新屋コミュニティ公民館が着工し5月8日、安全祈願祭が開かれ、五十里助役や工事関係者ら約50人が出席し、神事が行われました。公民館は鉄筋コンクリート平屋、約730平方メートルで、集会場や視聴覚室、調理実習室などを備えた地区の生涯学習拠点。建築費は2億800万円で、9月末の完成を目指します。

地区住民の生涯学習の拠点に

新屋コミュニティ公民館が着工



30種類の野鳥の姿を楽しむ

墓ノ木自然公園で探鳥会

国内有数の野鳥観察ポイントである墓ノ木自然公園で4月29日、日本野鳥の会富山県支部が主催する探鳥会が開かれ、約20人が参加しました。4月中旬から5月下旬は、南北にそれぞれ渡りを行う鳥たちが交じりあう季節。参加者らは、夏鳥のコムクドリや冬鳥のアトリなど約30種類の野鳥の姿を楽しみました。

栄えある受章

おめでとうございします

黄綬褒章



前田組代表
前田秀男さん
(小杉・66歳)

これまで四十二年間、建設業一筋に県内各地で道路整備などの都市計画事業や海岸護岸、河川工事など各種工事の業務に精励し、業界の発展に貢献されました。昭和五十八年から県建設業協会理事。

「社会資本の整備をお手伝い出来るのが誇りです。この仕事を始めた父に感謝したい。建設の工事期間は長く、地域住民の皆さんの協力を得て、無事故で完成したときが一番うれしい」と話されます。

勲五等瑞宝章



元第一港湾建設局新潟港工事
事務所白山丸船長
柿山忠一さん
(八幡・69歳)

昭和二十六年から海上保安庁で船長、航海長などを務め海上保安業務に活躍。四十八年に第一港湾局に出向し、しゅんせつ船・白山丸の船長を六十年まで務められました。「新潟港は河港で、流れが

速く、しかも戦時中、機雷が投下された危険水域です。ここでの操船は緊張の連続でした。保安庁時代から海上での生活が長く、勤務地も転々。家庭を守ってくれた家族に感謝します」と話されます。

勲五等瑞宝章



元町立飯野小学校長
若狭親吉さん
(新屋・88歳)

昭和三年教職に就き、十二年から終戦まで、旧満州での教員生活を経て、四十一年に飯野小学校長を退職。この間、スポーツと健康のあり方の研究に努め、学校体育、社会体育の推進に貢献されました。「体育の道を歩む者として、長寿でなければならぬ」と自分に言い聞かせてきました。師範学校時代、私を体育の道に導いてくれた恩師や、今まで支えてくれた皆さんに感謝します」と話されます。

この道一筋に各分野で長年精励し、発展に尽くした三人の皆さんが、このたび春の褒章と叙勲、そして高齢者叙勲を受章されました。苦楽を乗り越え歩んできた道を振り返り、感慨を新たにする受章者の皆さん。今後ともより一層のご活躍をお祈りします。

おめでた

(平成9・5・15届け出まで)

住所 保護者 性別 名前

| | | | | | | | | | | | | | | | | | | |
|----|----|----|----|----|----|----|----|----|----|----|----|----|----|----|----|----|----|----|
| 新 | 上 | 新 | 入 | 五 | 下 | 青 | 入 | 舟 | 一 | 桐 | 桐 | 入 | 桐 | 入 | 上 | 桐 | 入 | 入 |
| 屋 | 野 | 山 | 膳 | 郎 | 山 | 島 | 膳 | 見 | 宿 | 山 | 山 | 膳 | 山 | 膳 | 飯 | 山 | 膳 | 飯 |
| 杉田 | 水島 | 道成 | 八 | 石原 | 島尻 | 泰田 | 濱瀬 | 萱原 | 秋元 | 池原 | 泉 | 池原 | 池原 | 池原 | 丸田 | 丸田 | 丸田 | 丸田 |
| 光 | 道成 | 義人 | 細田 | 和義 | 重信 | 和治 | 正師 | 敏徳 | 敏徳 | 勝弘 | 勝弘 | 勝弘 | 勝弘 | 勝弘 | 隆志 | 隆志 | 隆志 | 隆志 |
| 男 | 女 | 男 | 男 | 男 | 女 | 男 | 男 | 男 | 男 | 男 | 男 | 男 | 男 | 男 | 男 | 男 | 男 | 男 |
| 佑也 | 望実 | 一弥 | 千陽 | 恭貴 | 尚輝 | 知佳 | 康平 | 康平 | 康平 | 康平 | 康平 | 康平 | 康平 | 康平 | 康平 | 康平 | 康平 | 康平 |

ご結婚

(平成9・5・15届け出まで)

住所 氏名 住所 氏名

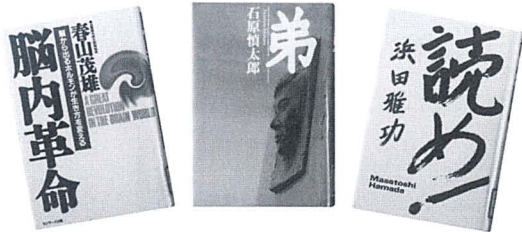
桐山澤田 純夫 富山市田村 恵子



Books

図書館インフォメーション

- 開館時間／午前9時～午後7時
日曜、祝日は午後5時まで
- 6月の休館日／毎週月曜日と27日(金)
- 貸し出し／図書／何冊でもOK(雑誌は前の号)／2週間お貸しします
カセット・CD／2点まで
- 入善町図書館 ☎72-0180



96年度ベストリーダー10

昨年は、図書館が町民会館で産声を上げてから満10年の記念すべき年でした。この1年間の本の貸し出し冊数をみると99,402冊で、一昨年に比べて3,200冊余り増えています。図書館で本を借りることが、町民の皆さんの暮らしの中に年々根付いてきたものと考えています。

さて、96年度図書館の貸し出し回数の多かったベストリーダー10は、1位「脳内革命」2位「弟」3位「読め」4位「超勉強法」5位「神々の指紋」6位「あのころ」7位「ふたり」8位「EQ心の知能指数」9位「神の吹かす風」10位「創世の守護神」です。これから雨の季節、しつとりと読書をお楽しみください。

雨の季節に しつとりと読書はいかが!?



少年H(上・下)

妹尾河童 著
講談社

話題の一冊

日本が戦争へ突入していく昭和10年代。陽気でたくましく、チャッカリ者の悪童「H」と家族の奮闘記。神戸を舞台に描く、著者初の長編小説。

漢字にルビがふってあり、子供から大人まで楽しめる編集で人気高騰中!

● 開館時間延長のお知らせ ●

6月から図書館では、午後5時の閉館時間を午後7時とし、開館時間を2時間延長します。学校や仕事帰りに、ぜひお立寄りください。

ゆとりの時間にゆっくり読書をも多数の方のご利用をお待ちしています。

●実施期間 6月3日(火)～9月30日(火)

●開館時間 午前9時～午後7時

※日曜、祝日は午後5時までです。

New Books 登場

- | | | | |
|------------------------|--------------------------------|--------------------------------|------------------------------|
| ■少年H(上・下) 妹尾河童 講談社 | ■源氏物語(1、2) 瀬戸内寂聴訳 講談社 | ■則天武后(上・下) 津本 陽 幻冬舎 | ■小説奥の細道 井ノ部康之 読売新聞社 |
| ■アンダーグラウンド 村上春樹 講談社 | ■観光レジャーガイドとやま1997 富山県観光連盟編刊 | ■コンピュータいま何がなぜ? 坂村 健 読売新聞社 | ■好かれる人、嫌われる人 斎藤茂太 ダイアモンド社 |
| ■生きるヒント4 五木寛之 文化出版局 | ■地元紙がすすめるゆったり湯めぐり 北国新聞社編刊 | ■平気でうそをつく人たち M・スコット・ベック 草思社 | ■あぐり 清水有生 日本放送出版協会 |

| | | | | | | | | | | | | | | | | | | | | | | | |
|----|----|----|----|----|----|----|----|----|----|----|----|----|----|----|----|----|----|----|----|----|----|----|----|
| 福下 | 島山 | 鍋島 | 白又 | 古谷 | 野澤 | 稲村 | 松澤 | 前田 | 松原 | 長島 | 黒部 | 廣多 | 左郷 | 山田 | 柳澤 | 島先 | 寺崎 | 青木 | 桐澤 | 西島 | 新村 | 高山 | 上野 |
| 19 | 83 | 73 | 91 | 77 | 76 | 64 | 89 | 70 | 60 | 77 | 66 | 80 | 81 | 88 | 87 | 84 | 87 | 72 | 88 | 97 | 74 | | |
| 幸雄 | 敏雄 | 林造 | 本入 | 本入 | 本入 | 本入 | 本入 | 本入 | 本入 | 本入 | 本入 | 本入 | 本入 | 本入 | 本入 | 本入 | 本入 | 本入 | 本入 | 本入 | 本入 | 本入 | 本入 |
| | | | | | | | | | | | | | | | | | | | | | | | |
| | | | | | | | | | | | | | | | | | | | | | | | |
| | | | | | | | | | | | | | | | | | | | | | | | |
| | | | | | | | | | | | | | | | | | | | | | | | |
| | | | | | | | | | | | | | | | | | | | | | | | |
| | | | | | | | | | | | | | | | | | | | | | | | |
| | | | | | | | | | | | | | | | | | | | | | | | |
| | | | | | | | | | | | | | | | | | | | | | | | |

住所 氏名

年齢 世帯主

(平成9・5・15届け出まで)

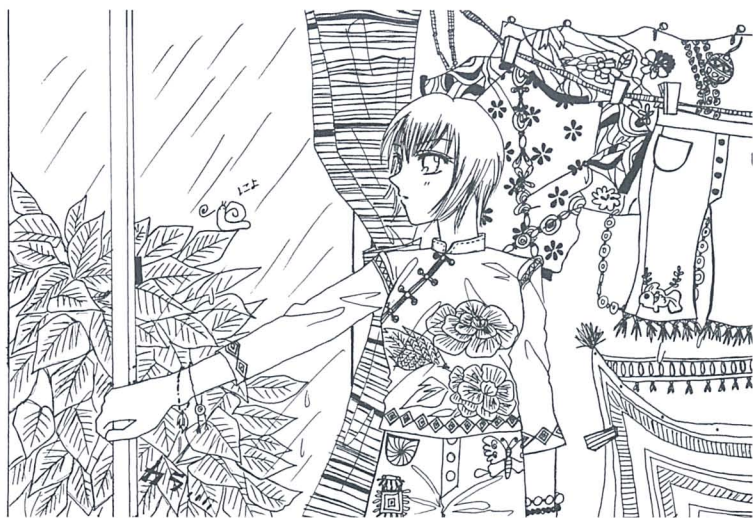
おくやみ

| | | | | | | | | | | | | | | | | | | | | | | | |
|----|----|----|----|----|----|--|--|--|--|--|--|--|--|--|--|--|--|--|--|--|--|--|--|
| 芦崎 | 新屋 | 小松 | 梶野 | | | | | | | | | | | | | | | | | | | | |
| 西島 | 山魚 | 岸寺 | 正樹 | 茂隆 | 智磨 | | | | | | | | | | | | | | | | | | |
| 英紀 | 洋満 | 正樹 | 黒部 | 朝日 | 大阪 | | | | | | | | | | | | | | | | | | |
| 静岡 | 吉原 | 黒部 | 市岩 | 町吉 | 市江 | | | | | | | | | | | | | | | | | | |
| 内山 | 小田 | 岩井 | 久美 | 江康 | 佐々 | | | | | | | | | | | | | | | | | | |
| 智子 | 英恵 | 美子 | 子 | 子 | 子 | | | | | | | | | | | | | | | | | | |

私たちの広場

『梅雨』

ペンネーム globeさん



お便りを お待ちしております

この広場は、みんなでつくるページです。

- 町へのご意見 ●イラスト
- マンガ ●頑張っている人
- 楽しんでいる人やグループ

などを紹介していきます。

町への意見、要望は実名で、イラストなどは、匿名やペンネームは自由ですが、お便りにはあなたの住所、氏名、電話番号を忘れずに書いてください。

秘書広報係 ☎72-1100

内線 203

に、警察の委嘱を受け、犯罪捜査などに当たります。上田さんとコンビを組むのはシェパード犬、マルヴイン・フォン・マルノーベル（愛称テリー・雄6歳）。平成五年から警察犬となったテリーは子犬の時に一年間、京都の警察犬訓練所に預けられ、上田さんも同所で指導法を学びました。

「飼い主には絶対服従。お互いの信頼関係を築くこと」が一番大切です。また、嗅覚や集中力が常にベストの状態であるように、毎日の体調には注意を欠かせませんね」と上田さん。

警察からの出動要請があれば、本業の仕事を中断し、テリーとともに事件現場に急行。「指導手は誇りある活動です。若い人たちに参加してもらえよう、自分たちの活動を紹介していきたいですね」と話します。

▲昨年9月、皇太子御夫妻が来県された際、警備に当たる上田さんとテリー ～魚津市で～



警察犬指導手

愛犬とともに誇りある活動を

上田誠一さん（入膳・40歳）



▲テリーは、平成4年の警察犬訓練競技会の全国大会で「チャンピオンズ」の称号を得た優秀犬。「テリーとの出会いが、私の人生に誇りと喜びを与えてくれました」と目を細める上田さん

すてきな仲間たち

グローバル登場 町にいなながら海外旅行

「地図で歩く世界旅行」実行委員会

「外国の人たちとの交流から、世界各国の文化や生活習慣を学び、入善町にいなながら海外旅行を楽しむのが『地図で歩く世界旅行』です」と同実行委員会会長の稲村公男さん（入膳・70歳、写真左から三人目）。

同実行委員会は、平成二年から五年間行われた町民カレッジ「地図で歩く世界旅行」を民間サークル活動として継続しようと平成七年四月、受講者七人が集まり結成。今年も、六月から始まる講座のため、講師依頼やサークル会員募集の準備を進めています。

今年の講座は、洗足学園魚津短期大学専任講師のリサ・ソマーズさん（米国）をはじめ、富山大学の留学生を中心に講師を依頼し、アメリカ、中国、台湾、アイルランド、マレーシア、イタリアの六か国の旅を予定。六月から十一月まで毎月一回、第二火曜日の午後七時三十分から町民会館を主会場に開きます。

「講師の方は、日本語が上手な人ばかり。多くの人に気軽に国際交流を楽しんでいたいただきたいですね」とメンバーの皆さんです。

▲「私たちと一緒に旅に出ませんか」とメンバーの皆さん。受講希望や問い合わせは、事務局長・松田正晴さん ☎72-4052 または、町民会館までどうぞ

はりきっています！

生活者として 自分の町を見つめたい

第2回女性議会議長に選任

伊林美奈子さん（小摺戸・59歳）



▲平成8年度に出来た町女性プラン推進員も務める伊林さん。「男性社会を批判する前に、女性自身が変わらな」と話します

議長）が主催する第二回入善町女性議会の本会議が四月二十一日開かれ、議員十八人の中から伊林さんが議長に選任されました。

議会の会期は百日間で、全員研修会を開くほか、総務、文教厚生、産業建設三常任委員会に分かれて、町政に関して学習を続け、その成果を七月二十九日の本会議で、一般質問や委員長報告を通して提言します。

「女性がもつと議会や行政に関心を持ち、生活者の視点からまちづくりを勉強し、積極的に自分自身の意見を発表するという女性議会を通して、今までの自分とは違う人間に成長できたらしいなと願っています」。

伊林さんは、元教師。昨年小摺戸地区婦人会長を務めています。「議長という役割は、少々肩の荷が重い感じですが、しかし、肩の力を抜いて、一人の町民として福祉や環境問題など、きめ細やかな視点で自分の町を見つめていきま」と笑顔で話します。

夏祭り大展示会

6月7日(土)・8日(日)

明石農機・青島倉庫特設会場

第16回 ファミリー写真展作品募集

- 受付期間 6月10日(火)～7月14日(月)
- サイズ ワイド4つ切り(1枚写真) 1人1点
- 賞 会長賞ほか協賛店賞など多数
※応募者には、作品掲載額(木製)を進呈します。
- 受付店 林カメラ、靴屋カメラ、ピュア写真店、フォトマックス入善店、くまのフォト・コスモ店

主催：写友入善 ※詳しくは協賛各店にお問い合わせください。

お楽しみカレンダー 6月

- N 寝囀AY-O展 (～22日)
発電所美術館
- C 入善吟詠会詩吟発表会 11:30～
コスモホール
- S 野球Aクラス大会 9:00～
東洋紡G (↑8日)

1
日

- C ミュージックプロムナード a la carte 1
高橋多佳子ピアノリサイタル
19:00～ コスモホール

2
月

- S 第10回新川ブロックビーチボール大会町予選(～5日) 19:00～
総合体育館

3
火

- S トレーニング基礎講習会
①14:00②19:00 総合体育館

4
水

- C さつき展 (～8日) ギャラリー

5
木



窪野 茜ちゃんが
(野中保育所)
日づけをかきました

6
金

- S 町ビーチボール協会C級審判講習会 9:00～ 総合体育館
- S 第18回カメダ杯争奪硬式庭球大会 9:00～ 運公T (↑15日)
- S 近藤杯ソフトボール大会 9:00～ 上青小G (↑15日)

7
土

- C 小中学校音楽鑑賞会
①10:00～ ②14:00～
コスモホール

8
日

- S 朝間野球 5:30～ 運公G
- S エアロビクス教室 19:30～
総合体育館

9
月

- 第24回町議会定例会本会議
(提案理由説明) 13:00～ 議場

10
火

- C Kitty Concert 18:00～
コスモホール
- S スポーツファミリーデー
9:00～12:00 総合体育館
- S 新川地区小学生バレーボール大会 9:00～ 総合体育館

11
水

- C 第21回富山県民謡大会予選会
11:30～ コスモホール
- S 町スポ少ミニバスケットボール大会 9:00～ 総合体育館
- S 第13回町空手道錬成大会
9:00～ 錬成館
- S カメダ杯争奪野球大会 9:00～
運公G・東洋紡G

12
木

13
金

14
土

15
日

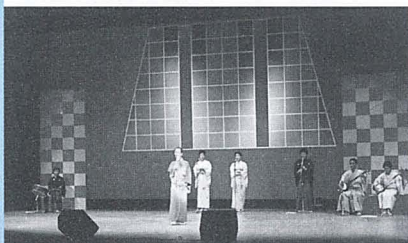
TOKIKO ときめき LIVE



いつでも、どこでも変わらない歌声で多くのファンを魅了する加藤登紀子。今回は、アコースティックサウンドをバックに、「百万本のバラ」といったスタンダードナンバーから幅広いジャンルの名曲までを歌います。ますます円熟味を増したおトキさんのステージにご期待ください。

- 日時 8月21日(木) 午後7時開演
- 料金 5,000円 全席指定
6月1日(日)発売開始
- 問い合わせ 町民会館

第21回 富山県民謡大賞 予選大会



- 日時 6月15日(日)
午前11時30分開演
- 料金など 入場無料(要整理券)
- 問い合わせ 町民会館



小中学校音楽鑑賞会

小中学生のころから良い音楽にふれてもらうために、毎年行っている学校音楽鑑賞会。午後2時からの中学生の部は、一般の方も入場できます。

- 日時 6月10日(火) 午後2時開演
- 料金 1,000円
- 問い合わせ 町民会館

カルチャー&スポーツ イベント情報

遊ing BOX

ミュージックプロムナード

a la carte 1

高橋多佳子

a la carte 2

ルドヴィート・カンタ

もっと気軽に良い音楽に触れてもらうため企画されたミュージックプロムナード。第1弾は高橋多佳子、第2弾はルドヴィート・カンタと実力派が次々と登場します。

チケットはシリーズ4回セット券と各コンサートごとの1回券があります。

- 日時
高橋多佳子ピアノリサイタル
6月3日(火) 午後7時開演
ルドヴィート・カンタチェロリサイタル
8月26日(火) 午後7時開演
- 料金 全席自由 発売中
◆4回セット券
一般5,000円 学生3,000円
◆1回券
一般2,000円 学生1,000円
- 問い合わせ 町民会館

Big Band Concert

(ルナ・クバーナコンサート)



- 日時 6月21日(土) 午後6時30分開演
- 料金 一般1,000円 学生500円
- 問い合わせ 町民会館

| | |
|---|--|
| 16月 | S第3回男子・第12回女子町ゲートボール大会 9:00～ 運公F |
| 17火 | C書道連盟展(～22日) ギャラリー ●第24回町議会定例会一般質問 10:00～ 議場 |
| 18水 | S第10回尾崎商事杯争奪ウオークベースボール大会 9:00～ 総合体育館 Sエアロビクス教室 19:00～ 総合体育館 |
| 19木 | Sトレーニング基礎講習会 ①14:00②19:00 総合体育館 |
| 20金 | S新川地区中学校選手権大会 9:00～ バドミントン-総合体育館 ソフトボール-運公G |
| 21土 | Cルナ・クバーナ コンサート 18:30～ コスモホール |
| 22日 | S新川ブロックビーチボール大会 9:00～ 総合体育館 Sフレッシュテニス審判講習会 9:00～12:00 総合体育館 SBCクラスソフトボール選手権大会・女子選手権大会 9:00～ 運公G (↑7月13日) |
| 23月 | |
| 24火 | ●第24回町議会定例会本会議 13:30～ 議場 C入善おやこ劇場「エルマーと16びきのりゅう」 18:30～ コスモホール C4人展(～7月3日) ギャラリー |
| 25水 | Sエアロビクス教室 19:00～ 総合体育館 |
| 26木 | 入善ジャンボ西瓜栽培100周年記念 ふるさと自慢 5月23日、コスモホールで公開録音した模様を放送します。 うた自慢 ●6月21日(土) 「ふるさと自慢うた自慢」 ●6月28日(土) 「ふるさと自慢コンサート」 ラジオ第1 午後9時05分～55分 |
| 27金 | |
| 28土 | Sスポーツファミリーデー 9:00～12:00 総合体育館 |
| 29日 | C上田康代ピアノ・エレクトーン発表会 13:00～ コスモホール S黒東オープンフレッシュテニス大会 9:00～ 総合体育館 |
| 30月 | |
| C 町民会館コスモホール ☎72-1105 S 総合体育館 ☎74-2500 N 下山芸術の森・発電所美術館 ☎78-0621 問い合わせ ◆休館日 毎週月曜日と祝日の翌日 | |

中央プールOPEN



- 期間 6月20日(金)～9月中旬
- 時間 午前9時30分～午後5時30分
(児童・生徒は学校で定められた時間)
- 料金 無料
- 問い合わせ 生涯学習・スポーツ課 ☎72-1100 内線363



- 日時 6月18日(水) 午前9時スタート
(雨天の場合、翌日に順延)
- 場所 宇奈月町中ノ口緑地公園内 マレットゴルフ場
- 参加費 200円
(当日、受付にお支払いください)
- 申し込み 6月14日(土)までに総合体育館へ(定員40人になりしだい締め切ります)
- その他 当日、午前8時45分に役場前からバスが出ます
- 問い合わせ 総合体育館 ※順延・中止の決定は、午前8時です。

マレットゴルフ大会

フレッシュテニス教室

- 日程 ○昼の部(火曜日) 午後1時30分～
①6/10 ②6/17 ③6/24 ④7/1
○夜の部(金曜日) 午後7時～
①6/13 ②6/20 ③6/27 ④7/4
- 場所 総合体育館
- 参加費 200円
- 申し込み 総合体育館
※ラケット、ボールなどは準備します。内履きシューズを持参ください。

4人展

大島秀信・鶴谷登・野上祇彦・林清納の4作家の意欲作を集めた4人展。県内画壇を代表する4作家の最新作をお楽しみください。



- 会期 6月24日(火)～7月3日(休)
- 会場 町民会館ギャラリー
- 料金 入場無料
- 問い合わせ 町民会館

発電所美術館企画展

愛郷AY-O展

あいの郷 入善のために
色彩のグラデーションが虹を奏でる。

- 会期 6月22日(日)まで
- 料金 大人500円 学生200円 中学生以下無料
- 時間 午前9時～午後5時
- 問い合わせ 発電所美術館

新川地区イベント情報

| イベント | 会場 | 日時 | 前売りチケット |
|----------------------------------|------------------|--------------------------|--|
| STEPS ミュージカルドリーム～風の夢 砂の歌～ | 黒部市国際文化センター コラレ | 6月10日(火) 19:00 開演 | 全席指定 S席 4,000 A席 3,500 B席 2,500 |
| 読売交響楽団～北陸名曲コンサート～ | 新川文化ホール ミラージュホール | 6月12日(木) 18:30 開演 | 全席指定 S席 5,000 A席 4,500 B席 3,500 |
| イッセー尾形の「都市生活」カタログスペシャル～3日間連続ライブ～ | 新川文化ホール ミラージュホール | 6月19日(水)～21日(金) 19:00 開演 | 全席指定 4,000 |

コラレ ☎57-1201 ミラージュホール ☎23-1123

生徒募集!

森の絵画教室「土とありんこ」

芸術の森で自由に描こう! 作ろう!

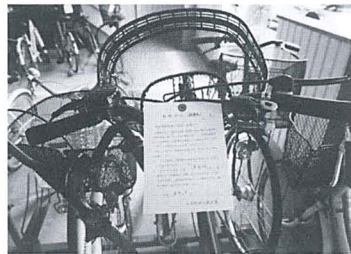
- 開講日 水曜日(低学年コース) 木曜日(高学年コース) ※週1回(月4回)
- 時間 午後4時～6時
- 場所 下山芸術の森・アトリエ1
- 料金 入会費 3,000円(用具代) 会費 月5,000円(教材費など)
- 講師 高源敬子さん
- 申し込み 発電所美術館

案内

放置自転車移動 持ち主はいませんか

町では、入善駅周辺にある駅前自転車駐車場と西口自転車駐車場、西町口自転車駐車場の3つの自転車専用の駐車場に、長期間放置されていた自転車を「入善町自転車放置の防止に関する条例」に基づき、5月中に移動、保管しました。

5月7日に移動を呼び掛ける調査票を、16日には警告書を放置自転車に取り付け、7日間後にも放置された自転車、町シルバークルセンターに移動し保管しています。移動後、入善警察署や自転車組合の協力を得て、所



▲170台の自転車に調査票を取り付けました

有者の判明に努めますが、条例の定める告示日から2か月経過しても所有者が現れない場合には、処分することになります。

まだまだ使用可能な自転車が、持ち主が現れ引き取ってくれることを待っています。盗難などで自転車がなくなつたなど、心当たりのある人は商工観光課 内線321または、シルバークルセンター ☎74-2207までご連絡ください。

期日・場所・内容（予定）

| 月 日 | 会 場 | 内 容 | 講 師 |
|-----------|-------------------|----------|-----------------------------|
| 7月 9日(水) | 青木働く婦人の家 | うるおい介護講座 | 高志リハビリテーション 理学療法士 田村 茂先生 |
| 7月10日(木) | 上原産業展示会館 | うるおい介護講座 | 富山県建築士会 宮下 忠司先生 |
| ◎7月下旬 | 野中農村婦人の家 | 歯を大切に | 歯科衛生士 沢田 久子先生 |
| 8月10日(日) | 舟見 コミュニティーセンター | うるおい介護講座 | 憩いの家まごの手代表 沢井 茂吉先生 |
| 9月10日(水) | 栢山地区公民館 | うるおい介護講座 | 高志リハビリテーション 理学療法士 田村 茂先生 |
| 9月中旬 | 芦崎漁業 研修センター | がんの最新情報 | 病院医師 |
| 10月 4日(土) | 武村福祉会館 | うるおい介護講座 | 富山県建築士会 宮下 忠司先生 |
| 10月 9日(木) | 小摺戸地区公民館 | こころの健康 | 緑が丘病院副院長 葛野 洋一先生 |
| 10月下旬 | 横山漁村センター | うるおい介護講座 | 富山県建築士会 宮下 忠司先生 |
| 12月17日(水) | JA新屋支所 | 更年期について | 早川産婦人科医院長 早川 早和重先生 |

各地区で 「保健教室」を開催

町では、各地区で次のとおり保健教室を開催します。気になる病気や、在宅

介護に関する講座を専門講師陣によりお届けします。どなたでも参加できます。参加したい内容の教室の会場にご自由にお越しください。料金は無料です。

相談のコーナー

☎…日時 場…場所 問…問い合わせ先

教 育

☎…毎週月～金曜日
午前10時～午後5時（時間外は ☎74-2792をご利用ください）
場…教育センター（上野合同庁舎内）
問…教育センター ☎72-0009
PTA教育相談室 ☎72-2331

心 配 ご と

☎…毎週火曜日
午後1時30分～3時30分
場…心配ごと相談所（武村福祉会館内）

[相談員 24日一週・父子相談員 その他一民生委員]

●電話での相談は
「いきがい電話」 ☎72-5664
問…町社会福祉協議会 ☎72-5686

国民年金・厚生年金

☎…3日(火)・17日(火)
午前10時～正午 午後1時～3時
場…役場1階相談室
[相談員 社会保険事務所職員]
問…住民課年金係 内線132

人権・行政・税務

☎…10日(火) 午後1時～4時
場…町民会館2階研修室

[相談員 人権擁護委員 行政相談委員 税務相談官]

感染を予防するための注意

1. 食品保存、運搬、調理に当たっては、衛生的に取り扱い、O-157の汚染が心配されるものは十分に加熱してください。
2. 食品を扱う場合には、手や調理器具を流水で十分に洗ってください。
3. 飲料水の衛生管理に気をつけてください。

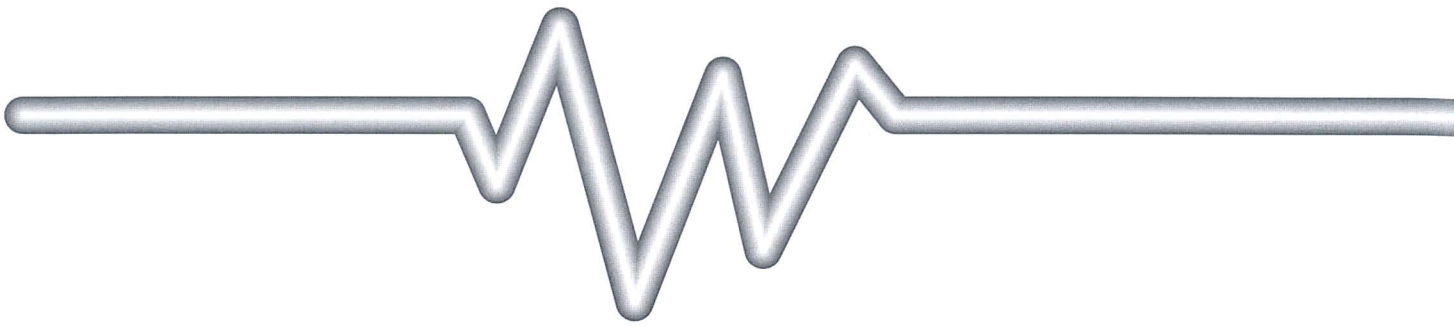
環境保健課



◆時間 午後7時30分～
(◎印は午後1時30分)
※日程などに変更がある場合、広報でお知らせします。
◆問い合わせ 健康センター
☎72-0343

6月の休・祝日当番スタンド

| | |
|----------|------------|
| 6月 1日(日) | J A 中部 S S |
| 6月 8日(日) | 高 田 石 油 |
| 6月15日(日) | 真 岩 石 油 |
| 6月22日(日) | 朝 日 石 油 |
| 6月29日(日) | J A 中部 S S |



水 下水道のはなし その13

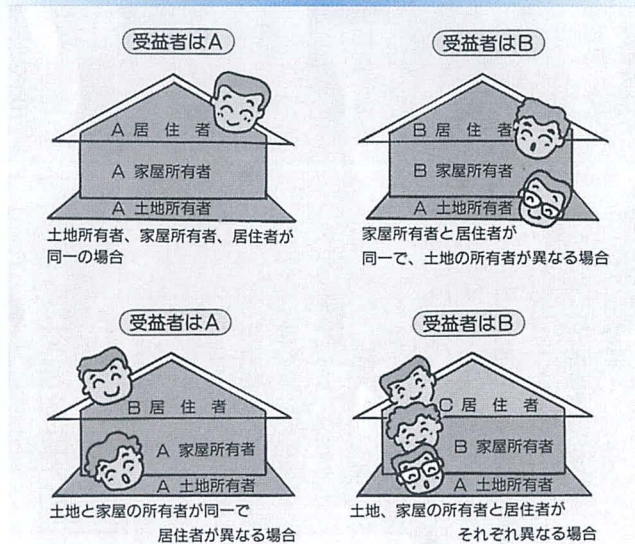
下水道事業のしくみを皆さんに少しでも理解していただくために、毎月連載で「下水道のはなし」をお届けします。

質問 借家の場合、受益者負担金はだれが納めるの？

答え 借家の所有者が納めることになります。

下水道が整備されて使えるようになると、受益者の皆さんに負担金（受益者負担金）を納めていただくこととなります。受益者とは、下水道が整備された区域内に土地を所有している人です。ただし、その土地に地上権や質権、使用貸借などの権利が長期にわたって定められている場合は、それらの権利者が受益者となります。

絵で表すと次のとおりです。



●問い合わせ 下水道課業務係 内線341・342



▲竹蛇かご編み

いざというときに備えて 黒部川水防訓練

- ◆日時 6月1日(日)午前9時20分～11時30分
- ◆場所 宇奈月町内山地内河川敷
- ◆内容 木流し工、土のう積み工、竹蛇かご工、川倉工などの実演
- ◆参加 黒部市・入善町・朝日町・宇奈月町

—黒部川水防連絡会—

◆申し込み・問い合わせ 町民会館内前田常作後援会 事務局 ☎72-1105

母と子の ちびっ子広場を開催



小さなお子さんがいると、育児に追われて一日が瞬く間に過ぎてしまいます。時にはいらいらすることもあられるでしょう。こんな時、育児仲間があれば、情報交換したり、不安や悩みを打ち

- 明けたりできるのでは…。
- そこで、子育てにかかわる人たちのための遊びの広場を開催します。親子のふれあいを深め、また、母親同士の交流を図るため、ぜひ参加しませんか。
- ◆期日 7月9日(水)、8月1日(金)、9月10日(水)、10月3日(金) (4回コース)
 - ◆時間 午前9時30分～
 - ◆場所 武村福祉会館
 - ◆対象 保育所入所前の乳幼児と親、家族
 - ◆内容 親子体操、手遊び、育児相談など
 - ◆申し込み 6月20日(金)まで

気軽にご相談ください 母子保健推進員の皆さん

育児教室の受講案内や乳幼児健診の連絡案内など、さまざまな活動を通して、健やかに生み育てる地域づくりを目指します。育児に関する悩みごとなど、お気軽にご相談ください。

でに健康センター ☎72-0343

前田常作後援会

入会のご案内

入善町出身の国際的画家で武蔵野美術大学長、前田

常作さんの創作、発表活動を支援する「前田常作富山県後援会」。展覧会や作品頒布会、講演会などにお招きするとともに、毎年、前田さんの新作版画小品などをプレゼントするほか、

数々の特典があります。

このたび、後援会事務局を町文化振興財団内に設置しました。この機会に、多数の町民の皆さんに後援会の入会をお勧めします。

◆申し込み・問い合わせ

- [入善地区]
 - ◇伊林森枝
 - ◇木本由利子
 - ◇屋木道子
 - ◇西尾マスミ
 - ◇森山紘子
- [上原地区]
 - ◇中瀬夏美
 - ◇金澤弘子
 - ◇福島春代
 - ◇上島和子
- [青木地区]
 - ◇廣川肇子
 - ◇高澤タマエ
- [飯野地区]
 - ◇屋木英子
 - ◇裏田庸子
 - ◇上里啓子
 - ◇石本玉枝
- [小摺戸地区]
 - ◇伊林早苗
 - ◇福澤みづ子
- [新屋地区]
 - ◇橋本睦子
 - ◇西島早智子
- [桐山地区]
 - ◇谷口郁子
 - ◇坂東房子
- [横山地区]
 - ◇寺西スミ
 - ◇神子沢真智子
- [舟見地区]
 - ◇西島敦子
 - ◇南保やすゑ
- [野中地区]
 - ◇窪野敦子
 - ◇酒井けい子

—敬称略—

お知らせ

6月1日は「人権擁護委員の日」

最近、いじめや体罰、不登校など子供をめぐる人権問題が社会問題となり、子供の人権を積極的に擁護することが必要になっています。

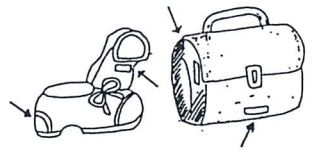
全国人権擁護委員連合会では、6月1日を「人権擁護委員の日」と定め、この日を中心に「子供の人権を守る」啓発活動を展開します。

子供の人権に関する相談は、下記の人権擁護委員へお気軽にどうぞ。

- ◆奥田淳爾(吉原) ☎72-0850
 - ◆志摩明雄(下飯野) ☎76-0829
 - ◆前田郁子(小杉) ☎78-0147
 - ◆寺崎尚道(新屋) ☎78-2151
- 相談は無料、秘密は守られます。

夜間の交通事故が増えていきます。町では、昨年から交通安全ホテル作戦を実施し、夜光反射材の活用を推進しています。今年も5月末までに各家庭に反射材を配布しますので、靴やかばん、自転車などに必要な大きさに切って張り付けてください。反射材を身に付けると、車のライトが反射して、100メートル先から運転者の目に止まりやすく、歩行者を事故から守ります。

身に付けて 命を守る反射材



募集

国際交流

ボランティアを募集

町では、国際交流事業をお手伝いして下さるボランティアを募集します。

◆内容 米国、中国、韓国などからの使節団来町時の通訳など

◆資格 18歳以上

◆申し込み・問い合わせ 企画財政課企画係 内線221

フオ市高校生が来町

ホストファミリーを募集

町の姉妹都市、米国オレゴン州フォレストグローブ市から高校生の皆さんが来町します。町民の皆さんとの交流を深めるためホームステイを予定し、そのホス

トファミリーを募集します。

◆来町する皆さん フォレストグローブ高校の先生1人と生徒3人

◆期間 6月24日(火)～7月1日(火) 7泊8日

◆申し込み・問い合わせ 6月6日(金)までに企画財政課企画係 内線221へ

◆期間 6月24日(火)～7月1日(火) 7泊8日

◆申し込み・問い合わせ 6月6日(金)までに企画財政課企画係 内線221へ

◆期間 6月24日(火)～7月1日(火) 7泊8日

◆申し込み・問い合わせ 6月6日(金)までに企画財政課企画係 内線221へ

◆期間 6月24日(火)～7月1日(火) 7泊8日

◆申し込み・問い合わせ 6月6日(金)までに企画財政課企画係 内線221へ

◆期間 6月24日(火)～7月1日(火) 7泊8日

◆申し込み・問い合わせ 6月6日(金)までに企画財政課企画係 内線221へ

◆期間 6月24日(火)～7月1日(火) 7泊8日

◆申し込み・問い合わせ 6月6日(金)までに企画財政課企画係 内線221へ

◆期間 6月24日(火)～7月1日(火) 7泊8日

◆申し込み・問い合わせ 6月6日(金)までに企画財政課企画係 内線221へ

◆期間 6月24日(火)～7月1日(火) 7泊8日

◆申し込み・問い合わせ 6月6日(金)までに企画財政課企画係 内線221へ

◆期間 6月24日(火)～7月1日(火) 7泊8日

◆申し込み・問い合わせ 6月6日(金)までに企画財政課企画係 内線221へ

◆期間 6月24日(火)～7月1日(火) 7泊8日

◆申し込み・問い合わせ 6月6日(金)までに企画財政課企画係 内線221へ

◆期間 6月24日(火)～7月1日(火) 7泊8日

◆申し込み・問い合わせ 6月6日(金)までに企画財政課企画係 内線221へ

◆期間 6月24日(火)～7月1日(火) 7泊8日

◆申し込み・問い合わせ 6月6日(金)までに企画財政課企画係 内線221へ

◆期間 6月24日(火)～7月1日(火) 7泊8日

◆申し込み・問い合わせ 6月6日(金)までに企画財政課企画係 内線221へ

◆期間 6月24日(火)～7月1日(火) 7泊8日

◆申し込み・問い合わせ 6月6日(金)までに企画財政課企画係 内線221へ

◆期間 6月24日(火)～7月1日(火) 7泊8日

◆申し込み・問い合わせ 6月6日(金)までに企画財政課企画係 内線221へ

◆期間 6月24日(火)～7月1日(火) 7泊8日

◆申し込み・問い合わせ 6月6日(金)までに企画財政課企画係 内線221へ

交通事故と国保

交差点を歩行中にわき見運転の車と接触し、



右手を骨折して入院中です。治療費は示談で済ませるべきか迷っています。どうすればよいのでしょうか？

示談の前に、まず国保に届け出をしてください。



交通事故など第3者の行為によってけがや病気になる場合も、国保を使って診療を受けることができます。

その場合、国保への「第

医療知ってるつもり!?

3者による「傷病届」が必要になります。加害者から治療費を受け取ってしまうと、国保は使えません。

【国保に届け出を】

交通事故にあつたら警察に届けると同時に、国保へも届け出をしてください。

【医療費は加害者が負担】

国保が治療費を一時的に負担し、後から加害者に請求することになります。

【示談は慎重に】

加害者と示談を結んでしまうと、示談の内容が優先されます。ご注意ください。

●環境保健課医療係 内線156

年金だより

結婚・転職…節目には国民年金の届け出を

国民年金加入者は、次の3種類に分かれます。

- 第1号被保険者 農業・漁業・自営業者、学生・無職の人
- 第2号被保険者 サラリーマンや船員、厚生年金などの加入者
- 第3号被保険者



第2号被保険者に扶養されている配偶者 結婚や転職によって国民年金の加入の種類が変わります。節目には必ず届け出をしましょう。

●住民課年金係 内線132

INFORMATION

町の工事発注状況

500万円以上のもの

4月分



◆吉田家屋根茅葺

1,144万円 五箇山森林組合

◆新屋地区コミュニティー施設新設工事建築主体工事

14,700万円 広川建設工業

◆新屋地区コミュニティー施設新築工事電気設備工事

1,816万円 入善電気工業

◆新屋地区コミュニティー施設新築工事給排水衛生・空調設備工事

2,845万円 藤田工業

◆お問い合わせ 総務課職員
係 ☎ 72-1100 内線 212

31日までに卒業見込みで、土木技術課程を修了、または、修了見込みの人
【保健婦職】 1人程度
◆受験資格 昭和46年4月2日から52年4月1日まで
◆受験資格 昭和41年4月2日から51年4月1日まで
に生まれ、4年制大学を卒業、または、平成10年3月2日から51年4月1日まで生まれ、5人程度
【土木技術職】 1人程度
◆受験資格 昭和41年4月2日から51年4月1日まで生まれ、4年制大学を卒業、または、平成10年3月31日までに当該試験に合格見込みの人
◆受付期間 6月2日(月)から6月16日(月)まで
※平日の午前8時30分から午後5時まで受け付けます。
※郵便による場合は、受付最終日の消印有効です。
◆受験手続き 受験申し込み用紙は、町総務課職員係で交付します。郵便での請求の場合は、郵便切手130円を同封の上、申し込みください。申し込み用紙に所定事項を記入の上、履歴書(市販のもので可)を添えて、総務課に提出してください。

入善町では、平成10年度採用の職員を募集します

考 夢 員 求 む

こ う む い ん

「夢」を持つことは、明日という未来を築くこと。あなたは、この町にどんな「夢」を描きますか。まちづくりは、そこに暮らす人々の「夢」から始まります。すてきな町をつくるための「夢」をいつも真剣に考える人「考夢員」を町では求めています。入善町の職員になって夢を考え、実現する仕事をしてみませんか。若い力と情熱、待っています。

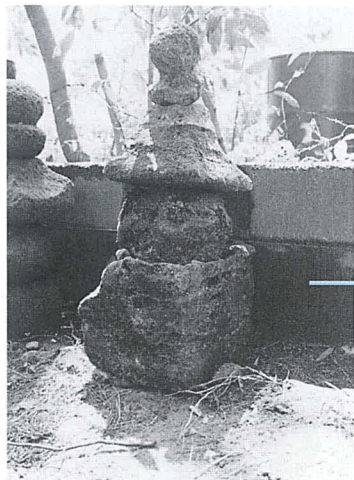
◆採用予定者
《上級職》
【二 體行政職】 3人程度
【消 防 職】 1人程度
◆受験資格 昭和46年4月2日から51年4月1日まで生まれ、4年制大学を卒業、または、平成10年3月31日までに卒業見込みの人
【土木技術職】 1人程度
◆受験資格 昭和41年4月2日から51年4月1日まで生まれ、4年制大学を卒業、または、平成10年3月31日までに当該試験に合格見込みの人
◆受付期間 6月2日(月)から6月16日(月)まで
※平日の午前8時30分から午後5時まで受け付けます。
※郵便による場合は、受付最終日の消印有効です。

黒部川の

河川愛護モニターを募集

建設省黒部工務事務所では、河川に対する意見や要望をお聴きし、これからの河川事業に生かすため、黒部川河川愛護モニターを募集しています。

応募用紙をご希望の方は、官製はがきに住所、氏名、電話番号を明記の上、〒938 黒部市天神新173 建設省黒部工務事務所河川管理課「河川愛護モニター募集係」まで郵送ください。なお、応募締め切りは、6月20日(金)です。
◆お問い合わせ 同事務所河川管理課 ☎ 52-1122



▲観音寺(入膳)に安置された五輪塔

まち・ひと・風景

コケむした五輪塔(墓)。中世のころから栄えた西蓮寺遺蹟(現在の東洋紡とNEC付近の田)から、昭和33年に出土。発見者の田中忠一さん(入膳・92歳)宅で保管されていましたが、このほど、同寺の末寺である観音寺に安置されました。同寺は戦国時代、上杉謙信の越中攻めで焼失。中世から戦国の世をしのぶ、まちの風景です。

目で見る黒部川扇状地物語 好評発売中!

私たちが暮らす黒部川扇状地の魅力を、この一冊が教えてくれます。県外にお住まいの方々へ故郷をしのぶ贈り物としてもご利用ください。残部が少なくなりそうです。お買い求めはお早めどうぞ。

◆価格 1冊2,000円
黒部川扇状地研究所 ☎ 72-0013

写真は2歳児歯科健診に集まったよい子たち

健康と福祉

入善町役場 健康づくり係 (武村福祉会館2階)
健康センター
在宅介護支援センター (舟見寿楽苑内)
社会福祉協議会

☎72-1100
内線151・152
☎72-0343
☎78-1212
☎72-5686

善意の窓

あたたかいご芳志に感謝いたします。

入善町善意銀行 4月11日～5月9日

◆社会福祉事業資金へ

単位：円 (敬称略)

| | | |
|-------------|---------|--------------------|
| 青木上嶋聡 | 100,000 | 亡父茂信の供養に代えて |
| 中沢小島和代 | 50,000 | 亡姉敏子の供養に代えて |
| 上飯野新飯田長春 | 100,000 | 亡父長松の供養に代えて |
| 青木松島巖 | 100,000 | 亡祖母はなの供養に代えて |
| 連合富山人善地域協議会 | 56,000 | メーデー前夜祭チャリティー募金として |
| 桐山新新村幸一 | 100,000 | 亡父啓松の供養に代えて |
| 道市西村実 | 100,000 | 亡母みどりの供養に代えて |
| 入膳匿名 | 20,000 | 4～5月分として |
| 新屋藤田誠弘 | 200,000 | |

地域交流ホーム(舟見ふれあい温泉)開湯10周年記念

6月28日～29日 無料開放デー

地域交流ホーム・舟見ふれあい温泉は、今年度で開館10周年。開館からの利用者数は124万人を数え、日ごろの感謝と10周年を記念し、温泉を無料開放します。

◆日時 6月28日(土)、29日(日) 午前9時30分～午後9時
※期間中、抽選で600人にすてきな景品が当たります。

6月12日～26日 臨時休館します

浴槽内タイル改修工事のため、臨時休館します。しばらくの期間、ご迷惑をおかけしますが、ご協力ください。

◆問い合わせ 地域交流ホーム ☎78-1940

高齢社会を迎えて、自分自身をはじめ、家族や地域の人々が健康で、安心して暮らせるまちを築くには、私たちが

一人一人が力を合わせる必要になっていきます。健康づくりに関して一定の知識や技術を身に付けて、地域

いつまでも健康で安心して暮らせるまちを築きたい

ヘルスボランティア養成講座 受講生を募集



▲昨年7月、リハビリ友の会の焼き物教室で、絵付けを手助けするヘルスボランティアの皆さん
——健康センターで——

の中で健康づくりを推進するヘルスボランティアに、あなたも参加しませんか。

◆開催期間 平成九年七月(十二)月(期間中十一回)午後一時三十分～三時三十分

◆会場 武村福祉会館など

◆内容 血圧測定、応急手当、健康と食事、体力測定、福祉サービス・介護用品の知識、リハビリ交流会などの講義・体験、調理実習の実践

◆資格 おおむね六十五歳までの人(継続参加可能な人)

◆申し込み・問い合わせ 六月六日(金)までに健康センターへ

健康宅配便

老いを支える その12

お茶で虫歯を予防できる!?



六月四日は、虫歯予防デーですね。私たちの九十割以上が歯の病気にかかっています。体の部分の中でこんなに病気になるところは、ほかにありません。虫歯を防ぐには、歯をみがくことが大切ですが、今回は、身近な予防法についてお話します。

それは、『お茶を飲むこと』です。お茶にはいろいろな効果があります。お茶の中のカテキン(渋みのもと)は、口の中に住み着いている細菌を殺し、虫歯を防ぐ作用があります。ちなみに、カテキンの含有量が多いのは、①せん茶②番茶③玉露の順です。食事のたびに飲むお茶は、おいしいだけでなく、同時に口の中をきれいにしてくれるわけです。

しかし、なんとといっても、食後の歯みがきが、一番効果的で、そう快感が味わえます。歯みがきとお茶で大切な歯を

6月の健康ガイド



| | 内 容 | 日 時 | 場 所 | 対 象 等 | |
|---|-------------------|--|------------------|---------------------------------|-------------|
| 予 防 接 種 | 三 種 混 合 | 13(金)13:15~14:15 | 健 | 入善・上原・青木地区 | |
| | | 23(月)13:15~14:15 | 健 | 小摺戸・新屋・柵山・横山地区 | |
| | | 24(火)13:15~14:15 | 健 | 飯野・舟見・野中地区 | |
| | 日 本 脳 炎 | 1 日 目 | 3(火)13:15~14:15 | 健 | 上原・青木・横山地区 |
| | | | 6(金)13:15~14:15 | 健 | 飯野・舟見・野中地区 |
| | | 2 日 目 | 16(月)13:15~14:15 | 健 | 入善地区 |
| | | | 17(火)13:15~14:15 | 健 | 小摺戸・新屋・柵山地区 |
| | | | 26(木)13:15~14:15 | 健 | 上原・青木・横山地区 |
| | | | 30(月)13:15~14:15 | 健 | 飯野・舟見・野中地区 |
| 乳 幼 児 健 康 診 査 | ◎3 か月 児 健 診 | 25(水)13:00~14:00 | 健 | H9.3月生まれ | |
| | ◎1 歳 6 か月 健 診 | 20(金)13:00~14:00 | 健 | H7.12月生まれ 歯ブラシ コップ タオル 持参 | |
| | ◎2 歳 児 歯 科 健 診 | 10(火)13:00~14:00 | 健 | H6.12月生まれ | |
| | 3 歳 児 健 診 | 27(金)13:00~13:30 | 健 | H6.1月生まれ 尿検査有 | |
| 相 談 | 健 康 相 談 | 10(火) 9:30~11:00 | 健 | 糖尿病食事 栄養士による | |
| | | 13(金)13:15~14:15 | 老 | 希望者 医師による | |
| | | 23(月)13:30~15:00 | 老 | 希望者 保健婦による | |
| | 離 乳 食 相 談 | 4(水)10:30~11:00 | 健 | 初・中期 (生後8ヵ月頃まで) | |
| 心 の 相 談 | 2(月) 16(月) | 13:00~14:00 | 保 | 希望者 | |
| 教 室 | 機 能 訓 練 (リハビリ) | 毎月第1~3木曜日 9:30~15:00 第4木曜日 9:30~11:30 | 健 | 脳卒中後遺症の方 | |
| 健…健康センター 老…老人福祉センター 保…黒部保健所 ▶三種混合対象者 (1回目) I期の初回…H8.6月~H8.11月生まれの乳幼児。その他I期初回(3回)未接種の幼児。 I期の追加…初回3回目完了後1年(365日)経過した幼児。 ▶日本脳炎対象者 I期初回免疫(2回)…H5.4月2日~H6.4月1日生まれの幼児。 I期追加免疫(1回)…H4.4月2日~H5.4月1日生まれの幼児。その他I期を完了していない子。 ※予防接種には母子手帳及び予診票を持参。 ※◎印の健診には母子手帳、バスタオルを持参。 ※健康相談には健康手帳を持参。 | | | | | |

健康テレホンサービス

| 曜日 | 6月のテーマ |
|-----|---------------|
| 月 | クロイツフェルトヤコブ病 |
| 火 | 子どもの足の変形 |
| 水 | アトピー性皮膚炎の消毒療法 |
| 木 | あご関節症を知っていますか |
| 金 | 病原性大腸菌O-157 |
| 土・日 | まゆげ |

でんわ 0764 (42) 0003

- 医療や健康に関する情報をテープで流します。
- テーマの切り替わりは朝9時30分です。なお、祝日は前日のテーマをお伝えします。

富山県保険医協会

☎0764(42)8000

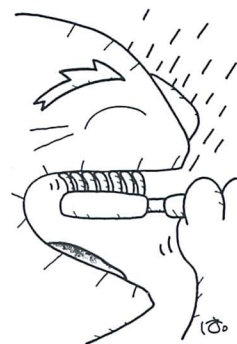
新川地区

休日夜間急患医療センター

| | |
|---------|------------------------|
| 診 療 日 | 日曜日・祝日 |
| 診 療 科 目 | 内科、小児科、外科 |
| 診 療 時 間 | 19:00~23:00 |
| 所 在 地 | 黒部市消防署向かい側 ☎54-0731 |

| + | 日 | 医 院 名 と 電 話 番 号 | |
|-----------|-------|--------------------|--------------------------------|
| 休 日 当 番 医 | 1(日) | 山本クリニック ☎74-0110 | 田中歯科医院 ☎0765-56-8040 黒部市 |
| | 8(日) | 野島医院 ☎78-2300 | 千代内科歯科医院 ☎0765-52-1001 黒部市 |
| | 15(日) | 宝田医院 ☎74-2288 | 渡辺歯科医院 ☎0765-52-0164 黒部市 |
| | 22(日) | 新・宝田クリニック ☎72-0078 | 貢 歯 科 医 院 ☎0765-54-3513 黒部市 |
| | 29(日) | あわの医院 ☎72-0588 | 堀川歯科医院 ☎0765-54-1182 黒部市 |

文・町保健婦 矢木恭江



守り、いつまでもおいしく食べましょう。



美術

色彩の食卓

Mobushi Salon (企画展示作品から)

日常生活の中には、さまざまな食卓の風景がある。にぎやかな会話の弾む家族団欒の食卓。久しぶりに出会った二人の寄り添う食卓。食すことで、おなか以外にも何か満たされた感情がわき起こってくる。食べるといふ行為は、人間の幸福感を得るひとつの象徴的な行為のような気がする。なぜか悲しいことがあった後の食事でも、涙は自然に乾いて行くという経験が、だれにでもあるのではないだろうか。

虹の作家・鬚嘸氏が創り上げた虹色の食卓。食器やいす、スプーンやフォークまでも、虹色に包まれている。この食卓には何も食事が載せられていない。しかし、幸福という二文字を象徴的に導き出す虹色で塗り込められたさまざまなオブジェたちによって、不思議な満腹感が得られはしないだろうか。「色彩を食べ尽くす」という言葉がどこからか頭に思い浮かんだ。この食卓から受ける「満腹感」はきつと、色とりどりの色彩を食うつまりさまざまな色彩で彩られた色彩のフルコースを見るときに視覚的な満足感なのではないだろうか。だれもない食卓に、虹の作家・鬚嘸氏が、満足気にはほほ笑みながら色彩を食す風景が私には見える。

文・町学芸員 長縄 宣



さわやかトーク

Talk

吉房麗子さん (中沢・19歳)

麗子さんは、プロの美容師を目指し、この春から町内の美容室「プレシャス」で技術を学ぶインターン。現在、来春の国家試験合格に向け猛勉強中です。「若い人からお年寄りまで、幅広い年代の方に好かれる美容師になりたいですね。店長からは技術だけじゃなくて、人間性も学びたいと思います」と笑顔で話します。いま一番楽しいことは何ですか――

スニーカーを自分の好きな色に染めたり、ビーズでピアスやブレスレットを手作りしたりして楽しんでいます。

理想のタイプの男性は――

夢に向かって前向きに突き進む人。この町に暮らしてどう思いますか――

発電所の美術館やアトリエ、レストランもある下山芸術の森は、町の個性づくりになりましたね。日ごろ、ショッピングや食事を楽しむ場所に、もっと個性があれば、若者が集まると思います。



「レインボー・ランチセット」 鬚嘸 1966年作 アクリルほか

編集室

人のうごき

平成9年4月末日現在

| | | | | | |
|------|---------|---|----|---|----|
| ●人口 | 29,393人 | + | 11 | + | 54 |
| 男 | 14,135人 | - | 1 | - | 7 |
| 女 | 15,258人 | + | 12 | + | 47 |
| ●世帯数 | 8,098戸 | + | 32 | + | 56 |

[] 内 上段は前月比
下段は前年同月比

▼広報入善の平成八年九月号が、このほど開かれた日本広報協会の全国広報コンクールで八席に入選しました。町村I部が創設された昭和六十一年以降、今回を含め四回目の入選です。毎月、多くの町民の皆さんに支えられ、このような結果につながったものと感謝します。また、今回の入選とともに喜んでくれた広報ファンの皆さんに「ありがとうございます」の言葉を贈ります。▼さて、喜んでばかりはいられません。先月号八ページで紹介した「区長の皆さん」で、青木地区区長会長さんに誤りがありました。◎印の箇所が間違っていたもので、杉澤孝さんが地区区長会長さんです。訂正し、謹んでお詫びいたします。◆「過去を喜ぶより常に悔い改めよ」。天の声が聞こえてきそうです。