

祝 成 人



1月11日、317人の新成人を  
祝った第56回町成人式から

# 広 報 入 善 2

2004  
No.559

## CONTENTS

- 平成14年度決算報告 2~3
- 税の申告が始まります 4~5
- まちのアルバム 6
- この人 7
- 遊ingBOX 8~9
- インフォメーション 10~13
- 健康と福祉 14~15
- BOOKS 16



水キラキラ  
町いきいき入善

# 決算

## お知らせします 入善町の家計簿

平成十四年度の決算が、十二月定例議会で認定されました。町民の皆さんから納めていただいた税金をはじめ、国や県からの補助金などがどのように使われたのか、そのあらましをお知らせします。

### 一般会計

平成十四年度の一般会計の決算は、歳入（収入）総額が百七億八千二百四十四万四千円、歳出（支出）が百二億五千二百一十万二千円、差し引き五億二千九百九十四万九千円が次年度への繰り越しとなりました。

の依存財源は五十九億三千六百七十二万一千円で構成比五・一割、前年度比一六・三五割の減となっています。

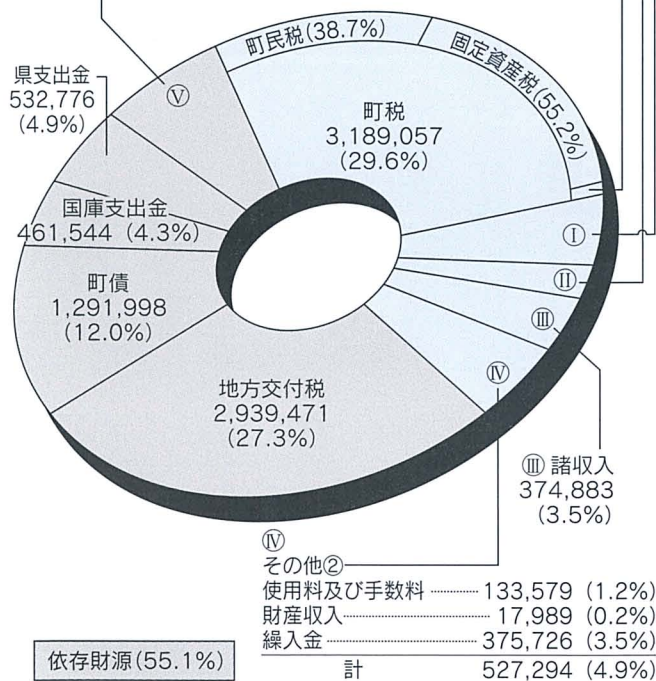
**歳出** は、教育費が十四億三千九百二十九万七千円で、全体の十四割を占めています。この内訳には、旧柗山小学校跡地に完成した柗山公民館の建設事業費や、全天候型走路への改修や管理棟を新築した運動公園陸上競技場の整備費（平成十四年度分）などが含まれています。

**歳入** は、前年度と比べ一三・九二割の減。内訳は、町税を主とする自主財源が四十八億四千五百三十二万三千円で構成比四四・九割、前年度比一〇・七五割の減。また、地方交付税など

単位：千円  
( )内は構成比%

自主財源(44.9%)

⑤ 其他③	① 繰越金
地方譲与税 ..... 181,675 (1.7%)	511,838 (4.7%)
利子割交付金 ..... 46,099 (0.4%)	② 分担金及び負担金
地方消費税交付金 ..... 219,082 (2.0%)	242,251 (2.2%)
ゴルフ場利用税交付金 ..... 2,466 (0.0%)	其他①
自動車取得税交付金 ..... 91,014 (0.9%)	軽自動車税 (1.8%)
地方特例交付金 ..... 124,120 (1.2%)	町たばこ税 (4.3%)
交通安全対策交付金 ..... 5,715 (0.0%)	入湯税 (0.0%)
諸収入 ..... 40,761 (0.4%)	計 (6.1%)
計 710,932 (6.6%)	



107億8,204万4千円  
**歳入**

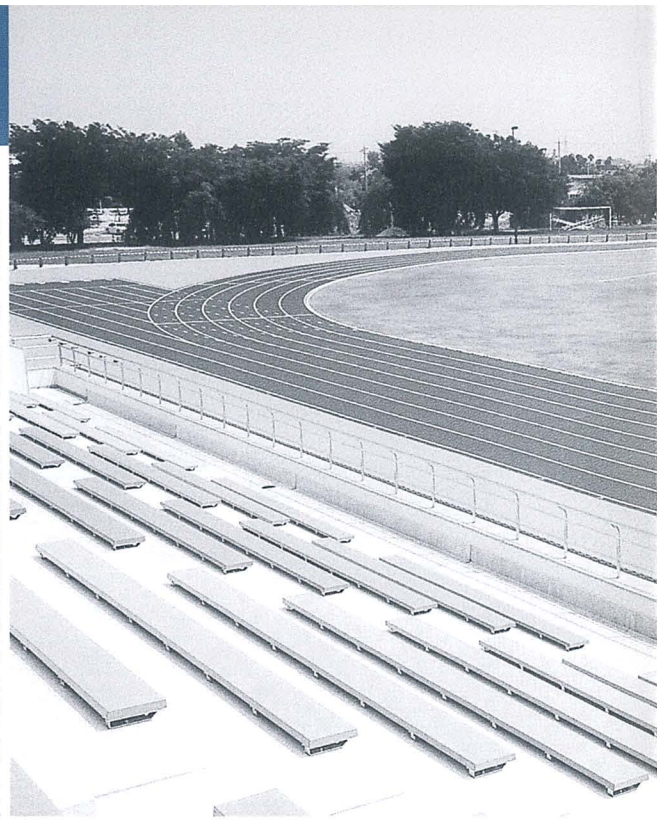
依存財源 (55.1%)

## 特別会計

6つの特別会計決算は、歳入総額が85億1,593万円、歳出総額が82億7,796万6千円で、差し引き2億3,796万4千円が次年度繰り越しとなりました。舟見簡易水道施設整備事業の継続により、簡易水道会計が伸びを示したほか、医療制度の改正による一般・退職被保険者数の増加に伴って、国民健康保険会計も増加しています。

	歳入	歳出	繰り越し
国民健康保険	19億4,192万0千円	18億3,351万5千円	1億0,840万5千円
老人保健医療	32億6,453万5千円	32億6,453万4千円	1千円
簡易水道	1億7,650万2千円	1億6,555万2千円	1,095万0千円
育英奨学資金	1,089万4千円	1,086万9千円	2万5千円
下水道	22億1,588万9千円	21億2,256万1千円	9,332万8千円
農業集落排水	9億0,619万0千円	8億8,093万5千円	2,525万5千円
計	85億1,593万0千円	82億7,796万6千円	2億3,796万4千円

昭和四十九年に設置された運動公園陸上競技場は、平成十四、十五年の二カ年をかけて改修が行われました。トラックが全天候型舗装にグレードアップされるとともに、天然芝も張り替えられました。また、新設された管理棟の二階には観覧席が設けられました。



## 町民1人当たりの負担と支出

町税の収納額は31億8,905万7千円。これを平成15年3月31日現在の町の人口28,616人で割ると、全町民1人当たりの税負担額は11万1,443円になります。これに対して町民1人当たりに使われたお金は、歳出総額の102億5,210万2千円から同様に算出すると35万8,264円になります。この差額は、地方交付税や国・県の補助金、町債(借入金)などでまかなわれています。

税目	歳入総額	町民1人当たり負担額
町民税	12億3,410万2千円	43,126円
固定資産税	17億6,034万8千円	61,516円
町たばこ税	1億3,630万2千円	4,763円
軽自動車税	5,651万7千円	1,975円
入湯税	178万8千円	63円
計	31億8,905万7千円	111,443円

※町民税は、法人を含みます

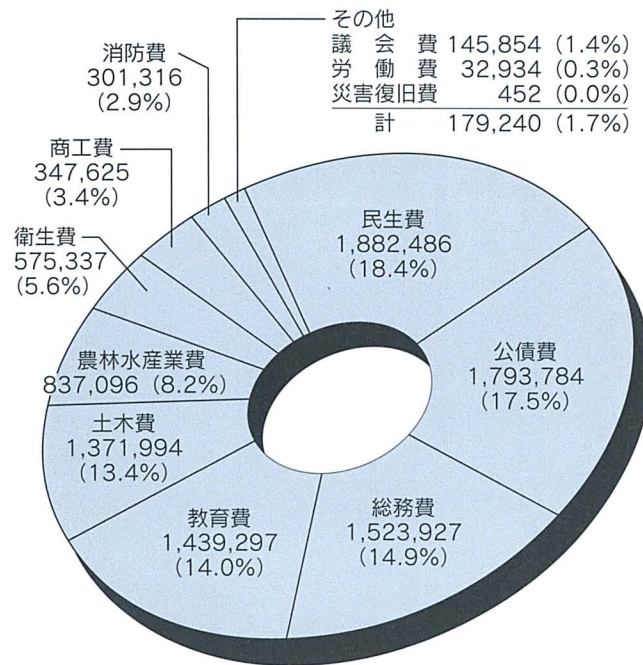
## 町債残高は109億3,569万5千円

道路や施設などの整備には単年度で多額の経費を必要とすることから、財源を確保する制度として地方債制度があります。この制度によって町が借り入れたお金を町債といい、平成14年度末の町債残高は109億3,569万5千円で前年度比1.7%の減となっています。減少した主な要因として、総合体育館建設事業財源の借り入れを繰り上げて償還したことなどによるものです。町では、将来の財政負担が重くならないように、地方交付税で補てん措置のあるものを借り入れています。

目的別内訳		借入先別内訳	
総務債	16億0,900万6千円	政府資金	55億2,965万1千円
農業農村整備事業債	9億9,564万9千円	財政融資資金	40億9,564万1千円
道路橋梁債	21億6,003万3千円	郵便貯金資金	1億3,190万0千円
学校教育債	16億2,334万7千円	簡易保険資金	13億0,211万0千円
社会教育債	8億8,955万7千円	公営企業金融公庫	12億9,497万0千円
財政対策債	15億6,358万5千円	銀行など	20億5,136万6千円
その他	20億9,451万8千円	富山県	462万1千円
		市町村振興協会	4億0,700万0千円
		その他	16億4,808万7千円

## ◇平成14年度の主な事業◇

- 陸上競技場整備事業 1億8,331万4千円
- 桐山公民館建設事業 1億9,777万9千円
- 東町町営住宅建替事業 4億1,575万7千円
- 幹線道路改良舗装事業 1億8,486万3千円



単位：千円  
( ) 内は構成比%

102億5,210万2千円  
**歳出**

# 相談

申告書の提出期限は**3月15日(月)**です

# が始まります

25歳、長谷川京子。  
今年も、自分で。



## 確定申告

窓口か送付で。自分で書いて、お早めに。

申告と納税は、期限内に。

便利な税務サービスをご利用ください。

所得税・贈与税・事業税・住民税 個人事業者の消費税・地方消費税  
3月15日(月)まで 3月31日(水)まで

国税庁ホームページアドレス <http://www.nta.go.jp> 税務署・県・市町村

### 申告が必要な人

【所得税】 ◆事業所得（営業、農業、不動産など）があった人 ◆給与所得者で次に該当する人 ①給与所得以外の所得（農業、不動産、譲渡など）の合計額が二十万円を超える人 ②退職により年末調整がされなかった人 ③二カ所以上の事業所から給与を受けている人で、年末調整をさ

れていない人 ◆平成十五年中に土地や家屋などを譲渡した人

【住民税】 ◆事業所得（営業、農業、不動産など）があった人 ◆給与所得者で、次に該当する人 ①給与所得以外の所得（農業、不動産、譲渡など）の合計額が二十万円以下の人 ②勤務先（給与の支払い者）から給与支払い報告書の提出がされていない人 ◆公的年金受給者で、社会保

険料控除・生命保険料控除などを受けようとする人 ◆国民健康保険に加入している人（所得がない場合も申告が必要です） ※なお、所得税の確定申告をされる人は、住民税申告の必要はありません。

### 申告に必要なもの

◆申告書 ◆印鑑 ◆源泉徴収票（給与所得者と年金所得者

2月16日(月)から平成15年分の所得税・住民税の申告相談が始まります。町では、左ページ表の日程にしたがって各地区ごとに申告相談を受け付けますので、お気軽にご相談ください。

申告期限は3月15日(月)までですが、期間間近になると会場が大変混雑しますので、できるだけ指定された日に申告されるようお願いいたします。

## 申告Q&A

**Q** 魚津税務署と入善町役場の二カ所から申告書が送られてきたけど、両方申告しなければいけないの？

**A** 国へ納める所得税の確定申告をした人は、改めて住民税（町民税と県民税）の申告をする必要はありません。これは、所得税の確定申告書が、住民税の税額を算定する資料となるからです。

**Q** 今年一月十日に、A市から引越してきたけど、平成十六年度の住民税はどちらに納めればいいのか？

## 申告相談日程(時間:午前9時~正午 午後1時~4時)

地区	会場	所得税・住民税申告相談日
入善	入善町役場	2月26日~3月15日 (土・日除く)
上原	入善町役場	2月19・20・23・24・25日
青木	入善町役場	2月17・18日
飯野	環境改善センター	2月19・20・23・24・25日
小摺戸	小摺戸地区公民館	3月4・5日
新屋	新屋地区公民館	3月10・11・12日
櫛山	入善町役場	2月16・17・18日
横山	入善町役場	3月8・9日
舟見	役場舟見連絡所	3月2・3日
野中	農村婦人の家	3月1日

### ●申告に関する問い合わせ

所得税 ▶ 魚津税務署 ☎24-1370  
住民税 ▶ 役場税務課 ☎72-1100

## インターネットで らくらく申告書作成!

確定申告情報満載の金沢国税局ホームページに、ぜひアクセスしてください。ホームページ内の「所得税の確定申告書作成コーナー」を利用して、確定申告書が簡単に作成できます。パソコン画面の案内に従って金額などを入力することで税額を計算し、自宅のカラープリンターで確定申告書が印刷できます。

また、申告書の書き方や各種様式などについてもホームページ内に掲載していますので、ご利用ください。

■金沢国税局ホームページ  
<http://www.kanazawa.nta.go.jp>

# 申告

(のみ) ◆健康保険料や国民年金保険料の支払額がわかるもの ◆生命保険料や損害保険料の支払証明書など

### 還付申告はお早めに

給与所得者で、次のような場合に確定(還付)申告をすると、源泉徴収された所得税が戻ってくる場合があります。 ◆十年以上の住宅ローンを組み、家を新築・増築または購入された人 ◆病気などで多額の医療費を支払った人(健康保険組合や生命保険会社からの補てんがある場合、支払つ

た医療費から補てん額を差し引いた額が控除されます) ◆災害や盗難にあった人(保険などで補てんされる場合を除く)

還付申告については、二月十六日以前でも税務署に提出することができます。

税務署では、公的年金受給者とサラリーマンの皆さんを対象とした還付申告相談会を左記の日程で開催します。お気軽にご相談ください。

◆日時 二月十二日(木)

午前10時~正午  
午後一時~四時  
健康交流プラザ・サ

### 農業所得の申告

ンウエル

平成十七年分から「農業所得標準による所得金額(目安)」が廃止されることに伴い、すべての農家の皆さんに「収支計算(実際の収入と費用に基づいた所得計算)」による申告をしていただくこととなります。

税務署では、初めて収支計算を行う人などを対象とした「農業所得者の収支決算説明会」を左記の日程で開催します。お気軽に参加ください。

◆日時 二月五日(木)

午後一時三十分  
J A 入善町本所

**A** 住民税は一月一日現在の住所地で課税されるので、この場合、平成十六年度に課税される住民税はA市へ納めることとなります。

**Q** 昨年収入のない人は申告しなくていいの?

**A** 十五年中に所得が無かつた人は所得税の申告は不要です。しかし、収入が無くても、税金上の扶養になつていない人や国民健康保険の加入者などは、住民税の申告が必要です。

住民税の申告は、町・県民税だけでなく、国民健康保険税や介護保険料の額を決める基礎にもなります。また、申告していないと、国民健康保険税の減額、また、老人医療や児童手当などに必要な「所得証明」の発行などができなくなる場合もあります。

## 陶芸愛好家の力作を展示

■町民会館ギャラリーで  
あぐり陶遊会の作品展



野中の町農村活性化センター「あぐり館」で活動する陶芸愛好家グループ「あぐり陶遊会」の作品展が十二月十八日から二十一日まで、町民会館ギャラリーで開かれました。昨年七月の結成以来、初めての作品展で、会員三十人が出品。皿やコーヒークップ、花瓶など約三百点の力作が所狭しと並びました。訪れた人たちは、一つひとつの作品に見入っていました。

## 体ぽかぽか 巨大カボチャ風呂

■栽培友の会が  
成果を披露



浦山新の農家らでつくる「あらせ野巨大カボチャ栽培友の会」が十二月二十一日、巨大カボチャをくり抜いて風呂を作り、入浴を楽しみました。同会では、町内外の会員六十一人が百キを超す巨大カボチャの栽培に毎年取り組んでいます。今回の入浴には直径約一メートル、重さ百十・五キのものを使用。お湯につかった会員らは「体がぽかぽかと温まる」と笑顔で話していました。

## お年寄りと一緒に 楽しくもちつき

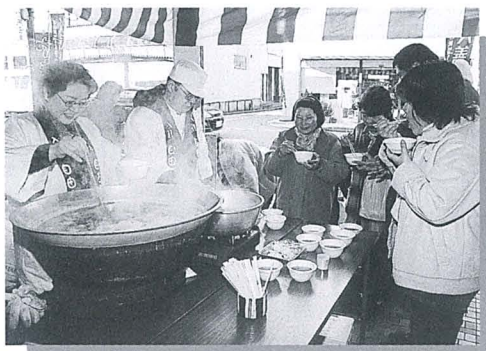
■おあしす新川で  
もちつき大会



上野三区自治会の皆さん約五十人が十二月二十七日、地元のおあしす新川を訪れ、もちつき大会を開いてお年寄りの皆さんを楽しませました。地元の保育所園児たちも参加し「お正月」を歌って盛り上げ、道又獅子舞保存会の笛と太鼓に合わせて、本多助役や酒井理事長らがきねを振っていました。つき上がったもちを味わった参加者らは、満面の笑顔を浮かべていました。

## まろやかな味の ぜんざいに舌鼓

■入善にぎわい自由市で  
深層水ぜんざい



中心市街地ににぎわいを呼ぼうと銀座通り商店街で毎週金曜日に開かれている「入善にぎわい自由市」が一月九日、新春の初売りを兼ねてぜんざいをふるまいました。日ごろの利用に感謝の気持ちを表したいと、菓子店を営む井田公行さん（芦崎）が海洋深層水を使ったぜんざいを用意しました。訪れた人たちは、まろやかなぜんざいの味に舌鼓を打っていました。

## 燃え上がる炎に 祈りを込めて

■上原・邑町地区の  
塞の神まつり



町の無形民俗文化財指定の「塞の神まつり」が十一月十一日、邑町地区で行われました。まつりは、塞の神信仰と左義長が結びついた伝統行事で、木偶人形を持った男子児童が「塞の神じゃ、大神じゃ」などと歌いながら約百二十軒を訪問。田んぼに組んだやぐらに、家々から預かったしめ飾りなどを詰めて火を付け、燃え上がる炎を見つめながら今年の無病息災を祈りました。

## 大胆な発想と自由な表現を追求

泉俳句会

ここは、みんなで作るページです。情報をお寄せください。広報情報係 ☎72-1100 内線233

# 個性豊かに、斬新な俳句を目指していききたい



「俳句は『座の文芸』。一所に集まって鑑賞することに喜びがあります」と会員の皆さん

「世界で一番短い『詩』が俳句です。五・七・五の十七文字や季語といったルールに難しいイメージを持たれる人もおられるようですが、四季折々の自然や日常生活全般を素材に、身構えず感じたことを気軽に表現しています」。

泉俳句会は、昭和三十年八月の結成から今年で四十九年目を迎えます。現在、会員は三十人。町民会館和室で毎月第二水曜日に開く句会にそれぞれ作品を持ち寄り、互いに批評し合いながら俳句を楽しんでいます。

「句会の目標は『大胆な発想と自由な表現』を追求すること。季語や定型にこだわらずに俳句を作っていたころもありましたが、これからは個性豊かに、斬新な俳句作りを目指していききたいですね」と代表の中野秀雄さん（写真・最前列右端）は話します。

俳句を長く記憶にとどめたいとの思いで、現代俳句誌「泉」を昭和五十七年に創刊。昨年の夏に通算三百号を数えました。これを記念して第六句集も出版。「半世紀の活動で積み上げてきたことを踏み台として、さらなる飛躍に前進あるのみです」と笑顔で話す会員の皆さんです。

### 姉妹都市使節団に参加しませんか

町の姉妹都市・アメリカ合衆国のオレゴン州フォレストグロブ市へ姉妹都市使節団を派遣します。参加を希望される人は下記まで申し込みください。

- 日程 5月7日(金)～13日(木)
- 募集人員 6人 ※入善町民で20歳以上の人に限ります。
- 参加費用 派遣費用の3分の1程度(約9万円)
- 申し込み期限 3月10日(木)まで
- 問い合わせ 生涯学習スポーツ課学習係  
☎72-1100 内線361

### 「役場」の名をかたる下水道清掃業者にご注意を!!

家庭の下水道排水設備の維持管理は、各家庭で行っていたことになっていますが、「下水道の清掃点検」と称し、役場の名をかたって家庭の排水設備清掃を行う業者が増えていきます。場合によっては無理やり清掃を行い、高額な料金を請求することもあるようです。

役場は、一般家庭の下水道排水設備の清掃は行いません。また、業者に対し、清掃点検の指導も行っていないのでご注意ください。役場の名をかたる業者の訪問があったときは、下水道課に電話で確認してみてください。

- 問い合わせ 役場下水道課 ☎72-1100 内線341

## 第4回 町書道小作品展

「自由な発想で書を楽しむ」をテーマに開催しているこの書道作品展。今年も無審査の公募形式で、広く町民の皆さんから作品を募集します。

- 会期 2月21日(土)～29日(日)
- 会場 町民会館ギャラリー
- 料金 観覧無料
- 問い合わせ 町民会館

### ※出品申込方法

町民会館窓口に設置の申込用紙に必要事項を記入し、下記の日時に受け付けのうえ搬入してください。

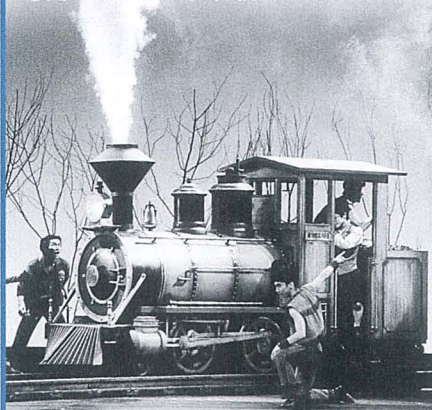
- ◇受付日時 2月19日(木)  
午前9時～午後7時
- ◇受付場所 町民会館ギャラリー
- ◇出品料 無料
- ◇規格など 大きさは半切の1/3以内で、出品数は1人2点以内。額または掛け軸などに表具してすぐに展示できる状態で出品してください。

## 劇団四季 ファミリーミュージカル

# 嵐の中の子どもたち

巨大な嵐が村を襲った日、残されたのはたった18人の子どもたちだけ。信じ合う心と勇気を胸に、大冒険が始まるストーリーです。ぜひ、ご家族そろってお楽しみください。

- 日時 3月31日(水)  
午後6時30分開演
- 料金 全席指定 4,000円  
高校生以下 3,000円
- 問い合わせ 町民会館



## クアルテット・エクセルシオ 演奏会

昨年の8月、各地区でのコミュニティコンサートで楽しい演奏を聴かせてくれたクアルテット・エクセルシオ。あの響きわたる美しい旋律を再びお楽しみください。

- 日時 2月22日(日)  
午後7時開演
- 料金 全席自由 1,500円  
※(助)地域創造助成事業
- 問い合わせ 町民会館



### 合併50周年記念事業

## 桂歌丸独演会

大喜利でおなじみの長寿テレビ番組「笑点」に初回から出演している桂歌丸さんが高座に登場します。名実ともに当代随一の落語をじっくりとお楽しみください。

- 日時 3月7日(日)  
午後2時開演
- 料金 全席指定 2,500円
- 問い合わせ 町民会館

### 宝くじ文化公演

## 竹澤恭子 ヴァイオリンコンサート

アメリカを拠点に活躍する国際的ヴァイオリニスト。ギタリストの山下和仁、ピアノの江口玲を加えた豪華なメンバーによるコンサートをお楽しみください。


- 日時 3月14日(日)  
午後6時30分開演
- 料金 全席指定 一般2,000円  
高校生以下 1,000円  
※宝くじの助成により入場料金が約半額となっています。
- 問い合わせ 町民会館

# JOY CALENDAR

お楽しみカレンダー 2月

⑤ 第9回町バレーボール協会杯 小中学生大会 8:30～ 総合体育館	1 日
	2 月
	3 火
⑤ バレーボールDay 18:00～ 総合体育館 ⑤ エアロビクス教室 19:30～ 総合体育館	4 水
⑤ トレーニング基礎講習会 ①14:00②19:00 総合体育館 ⑤ 冬季テニス教室 19:00～ 総合体育館	5 木
	6 金
⑤ 新川地区高等学校ソフトテニス インドア大会(～8日) 9:00～ 総合体育館	7 土
⑥ 福祉映画「虹をつかむステージ」映写会 13:30～ コスモホール ⑤ 第27回町民スキー大会 12:30～ 宇奈月温泉スキー場	8 日
	9 月
	10 火
⑤ エアロビクス教室 19:30～ 総合体育館	11 祝
⑤ 冬季テニス教室 19:00～ 総合体育館	12 木
	13 金
⑤ 第11回町ジュニアバドミントン 大会 9:00～ 総合体育館	14 土
⑥ 立野カラオケ教室発表会 12:00～ コスモホール ⑤ フレッシュテニス合同研修会 9:00～ 入善小体育館 ⑤ 新川地区高等学校冬季新人バレー ボール大会 8:00～ 総合体育館	15 日



16 月	
17 火	
18 水	<ul style="list-style-type: none"> <li>⑤ バレーボールDay 18:00～ 総合体育館</li> <li>⑤ エアロビクス教室 19:30～ 総合体育館</li> </ul>
19 木	<ul style="list-style-type: none"> <li>⑤ トレーニング基礎講習会 ①14:00②19:00 総合体育館</li> <li>⑤ 冬季テニス教室 19:00～ 総合体育館</li> </ul>
20 金	
21 土	<ul style="list-style-type: none"> <li>④ 町書道小作品展(～29日) 町民会館ギャラリー</li> <li>⑤ 新川地区中学校ソフトテニス インドア大会(～22日) 9:00～ 総合体育館</li> </ul>
22 日	<ul style="list-style-type: none"> <li>④ クアルテット・エクセルシオ 演奏会 19:00～ コスモホール</li> <li>⑤ 第16回少年少女卓球大会 9:00～ 総合体育館</li> </ul>
23 月	
24 火	
25 水	<ul style="list-style-type: none"> <li>⑤ バレーボールDay 18:00～ 総合体育館</li> <li>⑤ エアロビクス教室 19:30～ 総合体育館</li> </ul>
26 木	<ul style="list-style-type: none"> <li>⑤ 冬季テニス教室 19:00～ 総合体育館</li> </ul>
27 金	<ul style="list-style-type: none"> <li>⑤ 第10回町ビーチボール親善大会 9:00～ 総合体育館</li> </ul>
28 土	 <p>2月生まれの 小路彩加ちゃん(左)と小路悠加ちゃん(右)が (小摺戸保育所) —日づけをかきました—</p>
29 日	
<b>問い合わせ</b> ④ 町民会館コスモホール ☎72-1105 ⑤ 総合体育館 ☎74-2500 ④ 下山芸術の森・発電所美術館 ☎78-0621 ◆休館日 毎週月曜日と祝日の翌日	

## 太極拳体験教室でリフレッシュ!!

太極拳を楽しみながら、ストレスや運動不足を解消しませんか。太極拳はエアロ運動効果も高く、生活習慣病の予防や血行の促進、脂肪の燃焼に効果があるといわれています。教室への参加は男女を問いません。ぜひ、参加してみてください。

- 日 時 2月10日、17日、24日、3月2日(毎週火曜日・全4回)
- 時 間 午後7時30分～9時
- 場 所 総合体育館
- 講 師 善田優子氏
- 参加費 無料
- 定 員 先着20人
- 申し込み受付開始 2月3日(火)から下記で受け付けます。  
※教室へは内履きを持参し、運動できる服装で参加してください。
- 申し込み・問い合わせ 生涯学習スポーツ課 ☎72-1100 内線363、または総合体育館



## 四十物貞親・久子 写真展 名峰とお花畑



町在住の四十物貞親さんと奥さんの久子さんが撮影した、スイスアルプスの名峰とお花畑の写真を展示します。アイガーやユングフラウ、マッターホルンなど、4,000m級の名峰が見せる荒々しい白銀の世界や、その峰々に咲く高山植物の愛らしい姿をご覧ください。

- 会 期 2月6日(金)～18日(水)
- 観覧時間 午前9時～午後9時
- 会 場 町民会館ギャラリー
- 料 金 観覧無料
- 問い合わせ 町民会館

## 新川地区イベント情報

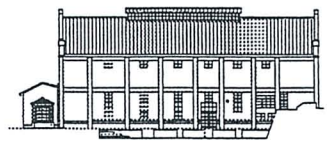
イベント	会 場	日 時	前売り料外
クラシックの イントラ ンス 議 絵里子 「G線上の ヴィナス」	黒部市 国際文化センター コラーレ ☎57-1201	2月1日(日) 14:00 開 演	全席自由 一般 2,000円 高校生以下 1,000円
にいかわ 美術展	新川文化ホール ☎23-1123	2月7日(土) ～15日(日) 10:00～18:00 開 演	入場無料

## 3月のイベント情報 (～5日まで)

1 月	※現在、主なイベントは 予定されていません。
2 火	
3 水	
4 木	
5 金	

## 発電所美術館からのお知らせ

下山芸術の森・発電所美術館は3月5日まで冬期休館します。



### ●次回企画展●

## 「発美一歴代良品展」 イメージをふくらませよう!

3月6日から「発美一歴代良品展」を開催します。過去9年間に発電所美術館の空間を飾った小作品が展示空間を彩ります。作品を見て様々なイメージをふくらませながら、空間造形を体験してみてください。

- 会 期 3月6日(土)～28日(日)
- 観 覧 料 一般200円、学生100円  
中学生以下無料
- 開館時間 午前9時～午後5時
- 問い合わせ 町民会館

## 相談のコーナー

☎…日時 場…場所 問…問い合わせ先

### 教 育

☎…毎週月～金曜日 午前9時～午後5時  
(時間外はFAX74-2792をご利用ください)  
場…教育センター(武村福祉会館)  
問…教育センター☎72-0009  
PTA教育相談室☎72-2331

### 総 合 相 談

**法 律** ☎…第3水曜日 ※要予約  
[相談員一弁護士]  
**母子・父子・児童** ☎…第4火曜日  
[相談員一母子父子相談員]  
**住宅改造** ☎…第3木曜日 ※要予約  
[相談員一建築士]  
**一 般** ☎…毎週月曜日  
[相談員一専門員]  
**障害者生活支援** ☎…第2・4木曜日  
[相談員一社会福祉士]

時間は各午後1時30分～3時30分

**人権・行政** ☎…3日(火)午後1時～4時  
[相談員一人権擁護委員・行政相談委員]

場…健康交流プラザ「サンウェル」相談室

●電話相談と予約

問…町社会福祉協議会 ☎72-5686

### 国民年金・厚生年金

☎…3日(火)・17日(火)午前10時～正午 午後1時～3時  
場…役場1階相談室  
[相談員 社会保険事務所職員]  
問…住民環境課国民年金係 内線132

### 農地に関する相談

☎…10日(火)・24日(火)午後1時30分～4時30分  
場…入善町入膳137 農業公社内  
問…入善町農業公社 ☎74-9370

## 町営住宅空室状況

○特定公共賃貸住宅 ■募集期間  
東町住宅 0戸 2月2日(月)～13日(金)  
○公営住宅 (土、日、祝日を除く)  
東町住宅 3戸 ※応募者多数の場合は抽選  
上原住宅 0戸 ※東町3戸はシルバーハウジング  
舟見住宅 4戸 ■申し込み・問い合わせ  
新町山住宅 0戸 建設課都市計画係  
駅南住宅 0戸 内線336

## 例月出納検査結果報告

毎月実施されている例月出納検査の結果をお知らせします。

◆検査対象(平成15年12月分)  
一般会計、特別会計の収支状況と現金の保管状況  
◆検査期日 1月20日(火)  
◆検査結果  
検査調査記載の計数と、関係諸帳簿・証拠書類の計数審査を行った結果、各会計、歳入歳出外現金とも誤りは認められなかった。  
入善町監査委員 眞岩俊雄 九里郁子

## 「冬のフラワーフェスティバル」

ご家族そろってお越しください



たくさんの人でにぎわった昨年の様子。今回は朝日町で

地元の皆さんに、冬のチューリップや鉢花をより身近に感じてもらうため、第4回「冬のフラワーフェスティバル」

新川」を開催します。入善・朝日町の園芸農家の皆さんを中心に、チューリップ切花や鉢物の展示・即売会

を行います。そのほか、伝統芸能の披露(14日午前10時～)や歌手の伊藤敏博さんらによる花と緑のトークショー(15日午前11時～)など、盛りだくさんの内容となっています。また、「とれたて朝市にゆうぜんの会」や「朝日なないろ特産会」による新鮮な野菜や農産加工品の即売会も行いますので、一足早い春の雰囲気をお楽しみください。

■日時 2月14日(土)、15日(日) 午前9時～午後4時 ※14日は午前10時

■場所 朝日町アゼリアホール

■同時開催イベント フラワーアレンジメントショー、花の写真展、花の絵展覧会など

■問い合わせ 入善町役場農政課 内線312

## 案内 GUIDANCE

### 「虹をつかむステージ」福祉映画を上映します

町と町社会福祉協議会では、2月8日にコスモホールで福祉映画「虹をつかむステージ」を上映します。この映画は、ミュージカルに挑戦する都立青島養護学校の生徒と先生の姿を1年間にわたって密着取材したドキュメント映画です。「舞台芸術演劇祭」での上演を目指し、生徒たちが課題を乗り越え成長していく姿は、見る人たちに感動を与えてくれます。ぜひご覧ください。

■上映日時 2月8日(日)午後1時30分開演

### 黒部川扇状地研究所 冬期研究会を開催

■日時 2月7日(土) 午後1時30分

■会場 武村福祉会館

■内容  
▽講演「環境デザインとグローカロジー(地球・地域学)」  
講師・浦山隆一氏(九州職業能力開発大学校助教授)

▽研究発表「入善町中心商店街変容の要因」研究員・真岩六造氏、木下敏氏、「黒部川扇状地湧水河川の生き物」研究員・本瀬薫氏

■問い合わせ 黒部川扇状地研究所 ☎72-0013

知っ得!? 海洋深層水 連28載

「深層水あわび」料理のレシピ紹介①

入善漁業協同組合が昨年4月から出荷を始めた町の新しい特産品「深層水あわび」は、天然物とは違って肉質が柔らかく、ひもまで食べることができます。また、清浄な海洋深層水で飼育したことで砂が入っておらず、内臓まで安心して食べることができます。

そこで今月から、深層水あわびを使った料理のレシピを紹介していきます。今回は、深層水あわびのさばき方と刺身の作り方を紹介。ぜひ、ご家庭で試してみてください。

●深層水あわびのさばき方

- ①汚れがほとんどありませんので、深層水（原水）を使って手で洗ってください（タワシ・塩もみ不要）。
- ②ナイフなどを使って貝柱を切り、手で殻からはがしてください。
- ③口とウロ（内臓）を切り取って完了です。  
※ひもはそのまま食べられます。ウロはおいしいので湯通しして食べます。口は捨てます。

●あわびの刺身

材料・分量（4人分）  
あわび 2個  
わかめ 適量  
大根 1/8本  
深層水（塩ゆで用）

【作り方】

あわびは殻からはずして、深層水で洗っておく。殻は器に使用。

- ①あわびは腹側に縦の切れ目を入れ、横に切る。
- ②ウロは軽く塩ゆでしておく。
- ③殻に大根のつまとかわかめを敷き、あわびとウロを盛り付ける。



■問い合わせ 海洋深層水課 ☎72-1100 内線371



「西部再生広場」が飯野地区に完成

資源物のリサイクルを推進  
西部再生広場がオープン

町で5カ所目となる資源物専用常設ステーション「西部再生広場」が12月24日、飯野地区の農村環境改善センター前にオープンしました。この施設は木造平屋建て59・4平方メートルで、建設費約504万円をかけて整備しました。ほかの再生広場と同様に年末年始を除き開放します。施設の管理は町シルバー人材センター、資源物の回収は町資源リサイクル協会がそれぞれ行います。

■開放時間 午前7時～午後7時

■持ち込み可能な資源物

ビン類（透明・茶・黒・緑）、缶類（アルミ・スチール）、ペットボトル、牛乳パック、その他紙製容器包装、その他プラスチック製容器包装、段ボール

■問い合わせ 住民環境課

境保全係 内線134

国民健康保険税の納め忘れはありませんか

3月1日(月)は、国民健康保険税の第8期の納期限です。国民健康保険税を1年間滞納

すると、お医者さんにかかるときの医療費を全額自己負担することになります。もう一度納め忘れがないか確認し、必ず納めてください。

■問い合わせ 税務課納税係 内線125、126

梨木いとさんのお元気で  
梨木いとさんの100歳祝い

1月12日に満100歳を迎えた舟見の梨木いとさんの長寿を祝うため、誕生日前の1月9日、米澤町長や酒井町福祉協議会会長らが舟見寿楽苑を訪れ、祝い状や祝い品などを手渡しました。米澤町長が「100歳おめでとうございます」と言葉かけると、梨木さんは「こりとほほ笑まれました。花が好きな梨木さんは、日々、皆と団らんを楽しみながら過ごしておられます。町内の100歳以上の長寿者は梨木さんを含めて8人になりました。」



米澤町長から花束を受け取られる梨木いとさん

冬本番、路上駐車はやめましょう

本格的な冬に入り、町や県では除雪対策本部を設置し、民間業者の協力を得て除雪にあたっています。

除雪作業で一番の障害となるのが、路上駐車中の車。スムーズで安全な除雪作

業のため、路上での駐車はやめましょう。除雪に関する苦情や要望などは、地区の区長さんを通し、地区ごとに取りまとめたい。下記対策本部にご連絡ください。

【町道】 町除雪対策本部 ☎74-1991

【県道】 新川土木センター 入善土木事務所 ☎72-1133



1年の無火災を願い  
消防出初め式で裸放水

町消防出初め式が1月6日に行われ、中町通り商店街では、22人の消防団員が伝統の裸放水を披露しました。下帯姿の団員が威勢の良い掛け声とともに、脱塩深層水を高さ約6メートルからつり下げられたくす玉に向けて一斉放水。火消しの心意気を示そうと力強くまといを振りましました。見物に訪れた大勢の人たちも放水の冷たい水しぶきを浴びながら、懸命な団員たちに大きな拍手と声援を送っていました。



今年1年の無火災を願って披露される裸放水

児童手当を  
ご存じですか？

児童手当は、未就学の児童

を養育している人に対し、その児童が6歳に達する年度末まで支給されます。

■支給額 ▽第1子5,000円▽第2子5,000円▽第3子以降10,000円

※前年の所得が一定額以上の場合は、所得制限により支給されません。

■支給方法 請求した日の翌月分から、2月、6月、10月にそれぞれの前月分までが支給されます。(15年10月～16年1月分は2月10日に振り込まれます。)

■特例給付 所得制限のため手当を受けられなかった厚生年金などの加入者については、所得が一定未満の場合に限り、特例給付(児童手当と同額)が支給されます。

●平成15年度所得制限額

(単位：万円)

扶養親族などの数	児童手当	特例給付
0人	301.0	460.0
1人	339.0	498.0
2人	377.0	536.0
3人	415.0	574.0

■問い合わせ 健康福祉課 地域福祉係 内線141

受給もれはないですか？  
児童扶養手当特別児童扶養手当

〔児童扶養手当〕

次の状況にある児童(18歳に達する日以後、最初の3月31日まで)の母親、または養育者に対し支給されます。

■要件 ①父母が離婚した場合②父親の死亡③父親が一定の障害を持つ場合④父親の生死が不明⑤父親が1年以上行方不明⑥父親が1年以上拘禁されている場合⑦婚姻によりない出産

■支給金額 最高月額額は1人目42,000円、2人目は5,000円、3人目以降3,000円を加算

〔特別児童扶養手当〕

心身に重度、または中度障害を持つ児童(20歳未満まで)を養育している人に支給されます。

■支給金額 最高月額額は障害1級の場合で、一人当たり51,000円(2級の場合34,030円)

どちらの手当も、国籍の有無を問わず、申請に基づき支給されます。公的年金の受給や所得などにより、受給資格に制限があります。

■問い合わせ 健康福祉課 地域福祉係 内線141

医療知ってるつもり？  
交通事故に  
あったときは：

交通事故などで、第三者(加害者)から傷病を受けた場合、届け出をすれば、国民健康保険(国保)でお医者さんにかかることができます。医療費は加害者が全額負担するのが原則なので、一時的に国保が医療費を立て替え、後に国保が加害者に医療費を請求することになります。

◎「第三者行為」に該当する事例  
交通事故、他人の飼犬にかまれた、他人が打ったゴルフボールにあたったなど

◎必ず届け出を！  
事前に「第三者行為」による傷病届を提出してください。「第三者行為」が発生したときは、示談の前に左記へ相談してください。

◎届け出に必要なもの  
保険証、印鑑、事故証明書

■問い合わせ 健康福祉課 医療保険係 内線145

年金日より  
保険料の  
前納制度を  
ご利用ください

保険料の納め忘れがないようにするためには、「前納制度」をご利用ください。

これは、前納を申し出た月からその年度末までの保険料をまとめて納めていただく方法です。毎月納める手間が省けるうえに、保険料が割り引きとなるのでお得です。また、口座振替に

すると自動的に保険料が引き落とされるので安心です。

国民年金の保険料は、所得税などの「社会保険料控除」の対象になります。対象となるのは、平成15年1月から12月までに納めた全額です。また、付加保険料や追納した保険料も控除の対象となります。詳しくは、魚津社会保険事務所、または左記まで問い合わせください。

■問い合わせ 住民環境課 住民係 内線132

## 町の工事発注状況

12月分 500万円以上のもの

請…請負金額 予…予定価格 %…落札率

- ◆入善町公共下水道事業 入善東部処理分区 第51工区工事  
請31,500千円 予32,467千円 %97.0 テラノ工業(株)
- ◆入善町公共下水道事業 入善西部処理分区 第80工区工事  
請15,500千円 予15,940千円 %97.2 (株)白又組
- ◆入善町公共下水道事業 入善西部処理分区 第81工区工事  
請14,700千円 予15,143千円 %97.1 前田組
- ◆五郎八西入善駅線改良工事  
請7,470千円 予7,651千円 %97.6 (株)飯作運輸
- ◆入善町公共下水道事業 入善西部処理分区 第82工区工事  
請14,940千円 予15,338千円 %97.4 本田建設(株)
- ◆平曾川国道線改良その1 工事  
請22,000千円 予22,482千円 %97.9 石川建設(株)
- ◆平曾川国道線改良その2 工事  
請12,000千円 予12,282千円 %97.7 上島建設工業(株)
- ◆県単独農業農村整備事業 島地区水路改修工事  
請5,670千円 予5,812千円 %97.6 (有)水野建設
- ◆入善町公共下水道事業 入善西部処理分区 第78工区工事  
請35,000千円 予35,816千円 %97.7 大勝建設(株)
- ◆農業集落排水事業 新屋地区管路工事 第82工区工事  
請26,150千円 予26,854千円 %97.4 (有)宝泉工務店
- ◆入善町公共下水道事業 入善東部処理分区 第52工区工事  
請10,460千円 予10,565千円 %99.0 (株)鍵田組
- ◆入善町公共下水道事業 町道君島山寺線舗装本復旧工事  
請12,800千円 予13,228千円 %96.8 廣川建設工業(株)
- ◆芦崎漁協前線側溝工事  
請5,250千円 予5,408千円 %97.1 井田建設
- ◆入善町公共下水道事業 入善西部処理分区 第79工区工事  
請17,800千円 予18,217千円 %97.7 中山建設(株)
- ◆入善町公共下水道事業 入善西部処理分区 第83工区工事  
請10,300千円 予10,561千円 %97.5 (有)水野建設
- ◆板屋神社線改良その2 工事  
請5,200千円 予5,357千円 %97.1 (株)島田工務店
- ◆入善海洋深層水企業立地用地造成工事  
請13,800千円 予14,045千円 %98.3 (有)橋本工業
- ◆入善町舟見簡易水道施設整備事業 配水管布設(その5) 工事  
請8,500千円 予8,729千円 %97.4 (有)上田管工事工業所
- ◆入善町公共下水道事業 入善西部処理分区 第85工区工事  
請13,820千円 予13,889千円 %99.5 (株)本田工業
- ◆入善町公共下水道事業 春日マンホールポンプ設備工事  
請17,100千円 予17,447千円 %98.0 西川管機(株)
- ◆入善町公共下水道事業 下水道管理高度情報化設備工事  
請18,900千円 予20,672千円 %91.4 日本電気システム建設(株)富山営業所

### 町の請負工事など 指名参加願を受け付け

一町では、請負工事などの「指名参加願」の追加を次のとおり受け付けます。

■受付期間 2月1日～29日まで。ただし、土、日曜日と祝日を除く

■様式 国土交通省統一様式(県様式でも可)

■添付書類 ▼建設業許可証明書の写し▽技術者名簿(町内業者のみ、雇用保険被保険者通知書の写しを添付)▽納税証明書(国税・県税は写し、町税は原本)など

■とじ方 A4サイズファイル(背表紙に会社名などを記入すること)

■提出・問い合わせ

財政課管財係 内線223

### ヤミ金融の 被害にあわないために

貸金業を営む場合、法律に

基づき、国または都道府県の登録を受けなければなりません。しかし、無登録で貸金業

を営む業者は、ヤミ金融業者と呼ばれています。また、法律に違反するような高金利で

貸し付けを行ったり、悪質な取り立てを行ったりする業者

も増えています。

○被害にあわないためには：

・安易な借入れをしない

・出資法に定められている上限金利(年29.2割、元本

1万円につき1日8円の利息)を超える貸し付けでな

いか確認する

・契約書を必ず受け取ること  
・住所や電話番号、銀行の口座番号など個人情報取り扱いには慎重に

### 「悪徳商法110番」 電話相談会を開催

訪問販売や電話勧誘、架空請求など、事業者と消費者との契約トラブルに関する無料

電話相談会を開催します。

■日時 2月1日(日)

午前9時～午後5時

■相談員 富山県青年司法書士会所属司法書士

■相談電話番号 076-444-7771

■問い合わせ 富山県青年司法書士会少額裁判サポートセンター ☎0766-67-2882

## 募集 RECRUITMENT



### 黒部職業能力開発センター 4月入所生を募集

■募集種目・定員 ▼住宅サー

ビス科I類、同II類：各15人  
▼情報ビジネス科：20人

※どちらも性別を問いません。

■訓練期間 4月～9月

■応募方法 ▼雇用保険受給者：所轄の公共職業安定所に願書を提出 ▼一般応募者：当センターまたは公共職業安

定所に願書を提出

■願書受付期間 2月9日(水)～3月3日(水)

※詳しくは下記に問い合わせください。

■問い合わせ 黒部職業能力開発センター ☎0765-52-0251

### にぎわいホールを 利用しませんか

にぎわいホールを利用しませんか。にぎわいホールは、町民の憩いの場や特産品の販売、絵画や手芸品の展示、フリーマーケット、ダンス・カラオケ教室など、多目的に利用できる施設です。

■利用案内 ▼催し物を開催する場合は予約が必要で、午前8時から午後11時まで利用可能。利用料は午後6時まで

5,000円、午後6時以降は7,000円 ▼町民の憩いの場としては、午前9時30分ごろから午後10時ごろまで無料で開館。

■申し込み・問い合わせ 入善市街地にぎわい事業推進委員会事務局 ☎74-0100



にぎわいホールを利用しませんか

## 健康宅配便

### 転ばぬ先の知恵②

#### 「老化は足から」を防ごう

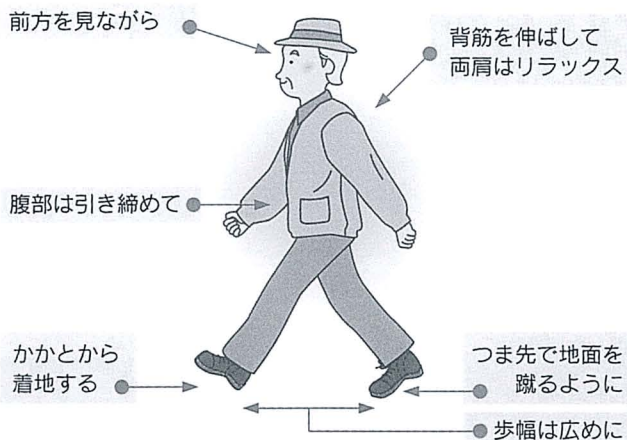
私たちは年齢を重ねていくことで、体の様々な変化に気づきます。その中でも「足の衰え」から「老化」を感じる人が多いのではないのでしょうか。

最近、よくつまづいたり、転びやすくなったりしていると感じることはありませんか。これは、普段の生活であまり意識せずに行っている「歩く」「またぐ」「昇って降りる」といった動作能力が衰えてきているからです。つまり、①筋力②バランス能力③感覚の確かさなどを含めた総合的な移動能力が、いつのまにか衰えているからです。その原因は運動不足にあります。普段の生活の中でしっかり体を動かすようにすれば、足から感じる老化を防ぐことができるようになります。

そこで、今回からシリーズで「紙上転倒予防教室」を開催します。1回目は「正しい歩き方のポイント」を紹介いたします。下記のように、まずは正しい姿勢でしっかり歩くことを意識することから始めてみましょう。

文・町保健師

#### 正しい姿勢で歩きましょう



## お知らせ

### 脳卒中再発予防教室を開催

脳卒中による後遺症をお持ちの人やその家族を対象に「脳卒中再発予防教室」を開催します。今後のより良い生活のために、ぜひお越しください。

- 日 時 3月4日(木) 午前10時30分～
- 場 所 健康交流プラザ・サンウェル  
せせらぎホール
- テーマ 「脳卒中にうち勝つ10のコツ」
- 講 師 圓角文英氏 (黒部市民病院・脳神経外科医長)
- 問い合わせ 健康交流プラザ・サンウェル内  
保健情報室 健康づくり係  
☎72-0343



写真は2歳児歯科検診・3歳児フツ素塗布に集まったよい子たち

# 健康と福祉

- 入善町役場 ☎72-1100
- 健康交流プラザ内 健康づくり係 ☎72-0343
- 社会福祉協議会 ☎72-5686
- 舟見寿楽苑内  
在宅介護支援センター ☎78-1212
- おあしす新川内  
在宅介護支援センター ☎74-2755
- 入善児童センター ☎72-1990

## 善意の窓

あたたかいご芳志に感謝いたします。  
入善町社会福祉協議会・入善町善意銀行 12月11日～1月9日

### ◆社会福祉事業資金へ

(敬称略)

住 所	氏 名	金 額	備 考
入 膳	上 島 久 子	100,000円	亡夫良男の供養に代えて
入 膳	高 矢 米 吉	100,000円	亡妻敦子の供養に代えて
千葉県	秋 元 政 典	50,000円	亡父武雄の供養に代えて
入善町浄土真宗東西寺院連絡協議会		71,571円	歳末たすけあい義援金として
光 明 寺	め ぐ み 会	20,830円	遊休品セール売上代金の一部
琴伝流大正琴ドリーム会		150,000円	チャリティーコンサート収益金
上 青 小 学 校 児 童 会		20,000円	歳末たすけあい募金
黒 東 小 学 校 児 童 会		9,041円	歳末たすけあい募金
飯 野 小 学 校 児 童 会		20,000円	歳末たすけあい募金
NECトキーン富山労働組合		79,877円	年末たすけあいカンパ

## 児童センター

☎72-1990

◆チョコレート作り 心のこもったバレンタイン・チョコレート&カード作りを楽しみましょう。

- 日 時 2月7日(土) 午後1時30分～
- 対 象 小学生以上
- 定 員 25人
- 参加費 300円
- 申込期間 2月4日(水)まで

◆桜もち作り 桜もちを作って、お抹茶を一服いただきます。

- 日 時 2月21日(土) 午前10時～
- 対 象 小学生以上
- 定 員 25人
- 参加費 100円
- 申込期間 2月18日(水)まで

## おめでた (平成16・15届け出まで)

住所	保護者	性別	名前
福島	福澤 康志	男	介と人
神林	米原 雅昭	男	蓮
福島新	高島 弘之	男	尚也
浦山新	中林 英保	女	咲樹
野中	森本 勝博	男	倅
墓ノ木	大澤 卓	男	哉と友
芦崎	井田 弘治	男	悠
舟見	小林 雅樹	男	柁へい
桐山新	前田 隆行	女	優芽と
木根	笹原 大樹	男	大と翔
入膳	西川 貴幸	男	虎ま助
上野	金山 守	女	真帆

## ご結婚 (平成16・15届け出まで)

住所	氏名	住所	氏名
下山	坪野 智則	黒部市	吉枝 沙織
黒部市	島 正和	入膳	杉澤 美佳
横山	寺西 訓生	石川県	門 清美
入膳	中田 光俊	石川県	吉光 聡子
目川	杉澤 一郎	中国	王 輝
新屋	津田 之久	魚津市	島津 絵梨

## おくやみ (平成16・15届け出まで)

住所	氏名	年齢	世帯主
中沢	田嶋 こと	89	隆 司
浦山新	湊屋 久義	87	本 人
青木新	松岡 直次	87	幸 衛
浦山新	中易 弘	86	本 人
東五十里	長津 光明	77	本 人
道市	中澤松次郎	98	健 一
上飯野	野澤 實	81	達 雄
入膳	眞岩 要松	69	本 人
入膳	上島 良男	78	本 人
中沢	金森マツエ	94	ハツエ
桐山	山下八千子	57	豊
下山	金森由香里	30	尋 策
入膳	五十里幸作	89	本 人
入膳	松倉 要造	86	本 人
東狐	竹田 心一	84	本 人
舟見	小森 一子	69	本 人
新屋	中林ミツエ	90	辰 雄
一宿	秋元 武雄	78	本 人
福島新	高島 ちか	85	啓 治
上野	尾山マル子	72	本 人
青木	森下 初枝	82	幸 夫
入膳	松倉はるゑ	92	本 人
吉原	村上 三郎	78	本 人
入膳	寶田 章	61	本 人
青島	上田 ひで	94	満 作
上野	長津 葛尾	84	善 元

## 2月の健康ガイド

	内 容	日 時	場 所	対象など	
予防接種	三種混合 (百日咳・破傷風) ジフテリア	18(水) 13:30~14:15	サ	飯野・小摺戸・新屋・桐山・横山地区	
		24(火) 13:30~14:15	サ	入善・上原・青木・舟見・野中地区	
乳幼児健康診査	◎4か月児健診	25(水) 13:15~14:00	サ	H15.10月生まれ パスタオル・印鑑持参	
	◎1歳6か月健診	20(金) 13:15~14:00	サ	H14.8月生まれ パスタオル持参	
	◎2歳児歯科健診	10(火) 13:15~14:00	サ	H13.8月生まれ	
	◎3歳児健診	27(金) 13:00~13:30	サ	H12.9月生まれ 尿検査有り	
相 談	育 児 相 談 乳 食 相 談	20(金) 9:30~11:00	サ	希望者(乳幼児) パスタオル持参	
	糖 尿 病 ヘルスチェック	17(火) 9:30~13:00	サ	12日(木)までに健康づくり係へ申込み	
	健 康 相 談		10(火) 9:30~11:00	サ	糖尿病食事 栄養士による
			13(金) 10:00~11:00	老	希望者 看護師による
			18(水) 9:30~11:00	サ	痴呆予防 保健師による
	ひきこもり等 家族教室	4(水) 14:00~15:30	厚	希望者	
心 の 相 談	2(月) 16(月) 13:00~14:00	厚	事前に予約が必要 専門医による		
教 室	女性健康相談	毎週(金) 13:30~15:00	厚	希望者	
	子 宝 相 談	10(火) 20(金) 19:00~21:30	サ	事前に予約が必要 専門医による	
	パパとママの育児教室	21(土) 午前 (受付時間) 9:15~9:30	サ	希望者	
機 能 訓 練 (リハビリ)	第1木曜日 10:00~15:00	サ	脳卒中後遺症などで身体に障害のある方 ※第3木曜日 13:30~15:00 「言語リハビリ教室」		
	第2・3・4木曜日 10:00~11:30	サ			

サ…健康交流プラザ「サンウェル」 老…老人福祉センター  
厚…新川厚生センター(旧新川保健所) ☎52-2647

▶三種混合対象者(生後6か月~66か月)  
・I期初回…3~8週間隔で3回接種。  
・I期追加…I期初回接種(3回)後、1年において1回接種。

※予防接種には母子健康手帳と予防票を持参。 ※◎印の健診には母子健康手帳を持参。  
※1歳6か月児健診受診時、フッ素塗布(歯)を希望者に行います。  
※健診・予防接種は約1時間かかります。 ※健康相談には健康手帳を持参。

## パパとママの育児教室

### 「パパとママの育児教室」に参加しませんか!!

今、「育児はパパとママの二人で…」という意識が高まっています。町ではそんなお二人をお手伝いする講座を開催します。ぜひ、ご夫婦そろって参加ください。

- 日 時 2月21日(土) 午前9時30分~ (15分前から受付開始)
- 場 所 健康交流プラザ・サンウェル
- 内 容 ビデオ学習 「お父さんへ~赤ちゃんからのメッセージ~」  
実 技 「おふろの入れ方」「おむつのかえ方」
- 対 象 妊娠中のママともうすぐパパになる人
- 申し込み 2月18日(水)までに健康づくり係へ
- 問い合わせ 健康交流プラザ内健康づくり係 ☎72-0343

## 2月の休日当番医

1日(日)	小 林 医 院 ☎72-4500	山本歯科医院 ☎076-472-0117 上市町
8日(日)	嶋 田 医 院 ☎76-0121	マキノ歯科医院 ☎076-463-0269 立山町
11日(祝)	川 瀬 医 院 ☎72-0069	坂下歯科医院 ☎076-463-1066 立山町
15日(日)	谷川・柚木医院 ☎72-0828	川口歯科医院 ☎076-464-1166 立山町
22日(日)	山本クリニック ☎74-0110	加藤歯科医院 ☎076-473-1182 上市町
29日(日)	野 島 医 院 ☎78-2300	吉岡歯科医院 ☎076-473-0515 上市町
新川地区休日夜間急患医療センター		診 療 日 日曜日・祝日 診 療 時 間 19:00~23:00 所 在 地 黒部市消防署向かい側 ☎54-0731

# Talk さわやかトーク

宮澤 望<sup>のぞみ</sup>さん(中沢・20歳)



望さんは、今年成人式を迎え、晴れて大人の仲間入り。1月11日の成人式では、実行委員の一人として司会を務めました。現在、栄養士を目指して県外の短大で学ぶ望さんは、「妊婦さんや病気の方など、それぞれの生活状況に応じた食事の献立を考えることが難しいですね。でも、自分のやりたいことを学んでいるので、毎日が充実しています。成人になったのであまり人に頼らず、一人で何でもできるようになりたいですね」とさわやかに話します。

楽しみにしていることは何ですかー

友だちと一緒にショッピングをしたり、ドライブをしたりすることです。ドライブ中に、洋服屋さんなど新しいお店を見つけることが好きですね。

あなたの「元気のもと」は何ですかー

入善町に帰ってくることです。地元の同級生や家族との会話で、気持ちが和みます。自宅に温かい食事が準備されていることにもほっとしますね。

# BOOKS INFORMATION

開館時間/午前9時30分～午後6時 入善町立図書館 ☎72-0180

2月の休館日/毎週月曜日と12日(休)、27日(金)

貸し出し/図書:何冊でもOK(雑誌は前の号)、カセット・CD・ビデオ:2点まで

●今月のお知らせ 保育所園児たちの感想画展を開催します！  
読書推進の一環として、今年も保育所園児たちの感想画と造形作品の展示会を開催します。夢いっぱいの作品の数々をお楽しみください。  
▷会期 2月21日(土)～3月7日(日) ▷場所 図書館

成人式を終え、大人の第一歩を歩み始めた二十歳の皆さん、おめでとうございます。図書館では、フレッシュな感性をより磨いてもらうため、お勧めの本を紹介しします。「リトル・バイ・リトル(島本理生)」…少女の目から見た日常をみずみずしいタッチで描いた青春小説。高校生作家の芥川賞候補作。「フリーターという生き方(小杉礼子)」

…フリーターの増加に見られる若者の多様な実態を、統計や調査結果などから分析。「高く遠い夢(三浦雄一郎)」…再びエベレストに挑んだ七十歳の冒険家・三浦雄一郎氏の冒険人生を描いたノンフィクション。ほかにも「SARSの衝撃(勸堂流)」や「4T EEN(石田衣良)」…など。若いあなたも一度、図書館に足を運んでみませんか。



フレッシュな皆さんにお勧めの本!!



●出会いの一冊 『ぐりとぐらのかいすいよく』  
中川李枝子 作 福音館書店  
二匹の野ネズミが「うみぼうず」に、くじら泳ぎやイルカジャンプなどを教えてもらう楽しい絵本。絵がきれいでかわいいなと思いました。図書館で借りた本を参考に、ホームパーティーの飾り付けをしたり、料理を作ったりすることが大好きです。  
吉島 明日香ちゃん (上野・8歳)

人口と世帯数 平成15年12月末現在

人口	●28,596人 (+11) [- 98]
男	: 13,698人 (± 0) [- 77]
女	: 14,898人 (+11) [- 21]
世帯数	● 8,472戸 (+14) [+ 58]

( )内は前月比 [ ]内は前年同月比



元巨マラソンが、総合体育館前を発着点に今年も開かれました。新春のすがすがしい天候のもと、一年の健康を願って家族で参加する人たちが二百七十六人の皆さんが息を弾ませながらゴールを駆け抜けました▼移動にもつばら車を使うためか、脚に何となく衰えを感じる近年。今年こそは、編集の合間を縫ってスポーツを始めたいと思います。

## 編集室