

# 入善報 廣

2010  
May  
No.634

5



## 気分はおまわりさん

春の全国交通安全運動が4月6日から15日までの日程で行われ、入善警察署や黒東交通安全協会などが各地で安全運転を呼び掛けました。

入善自動車学校では4月8日、南部保育所の園児23人が横断歩道の渡り方などの交通ルールを学び、パトカーや白バイの乗車体験を楽しみました。

### CONTENTS

- 花月公園が完成……2~3
- 地球温暖化対策地域推進計画  
……………4~7
- 各地区の区長さんほか……8~9
- 遊ingBOX……………10~11
- この人・まちのアルバム…12~13
- インフォメーション……14~17
- 健康と福祉……18~19

# 花月公園が完成



公園の完成を祝い、元気よく歌を歌う東部保育所のよい子たち

武村福祉会館跡地とその周辺で整備してきた花月公園が、このほど完成しました。中心市街地の活性化を目的に、人が集い、にぎわう、うるおいのある空間を目指して整備されたこの施設。今月は、新しくなった花月公園を紹介します。

## 市街地空間整備事業が完成

花月公園、町道花月公園線、駐車場を一体的に整備する「市街地空間整備事業」の完成式が3月29日、花月公園で開かれ、町などの関係者約70人が、



公園碑を除幕し、完成を祝う出席者

## 市街地空間整備事業の概要

交流機能の拡充と、にぎわい空間の創出による地域活性化のため、まちづくり交付金を活用し、武村福祉会館跡地とその周辺を利用して▼花月公園▼町道花月公園線▼駐車場を整備しました。

まちなかの回遊性を高め、密集市街地のうるおい環境や防災機能の充実を図るなど、さまざまな機能を備えます。

- 花月公園：3,768平方 $\text{m}$
- 町道花月公園線：延長190 $\text{m}$ 、幅員11 $\text{m}$
- 駐車場：4,060平方 $\text{m}$
- 総事業費／約4億6千万円

市街地ににぎわいを生み出す施設の完成を祝いました。式では、米澤町長らが「地域の活性化につながることを期待します」などとあいさつし、公園碑と武村福祉会館記念碑をそれぞれ除幕。東部保育所の園児が歌と体操を披露し、式に花を添えました。

■寄付ありがとうございました

▽ライオンズクラブ（LCC）  
国際協会334-D地区（米山六博ガバナール）：しだれ桜  
▽同地区1R3ZCの皆さん  
：ソーラー時計▽入善LCC（元島正隆会長）：記念碑、ソヨゴなど▽町商工会青年部（松岡直樹部長）：しだれ桜  
▽根建宗正さん（青島）：木製ベンチ

## たくさん遊びに来たい

島崎彩寧ちゃん、伶奈ちゃん  
（入善小3年、1歳）



花月公園が新しくなつてうれしいです。芝生が広がるこの公園に、弟や妹、友達とたくさん遊びに来て、いろいろな遊びを楽しみたいです。大きな遊具も楽しみです。



# 新しい花月公園を紹介

## 昔をしのぶ 武村福社会館記念碑



吉原出身の実業家・武村米蔵さんから昭和47年に寄付を受けて以来、町の中核施設として皆さんに愛されてきた武村福社会館の記念碑を建立しました。



## 安全で回遊性の高い 町道花月公園線

市街地の東西を結ぶアクセス向上のために整備。段差のない歩道により公園内への回遊性を高めるとともに、車止めを設置して歩行者の安全を確保します。

## 市街地の利便性が向上 107台分の駐車場



第1～3駐車場にゆとりの107台分の駐車スペースを確保しました。また、第2駐車場の地下に貯水池を作り、市街地の雨水排水対策を強化しました。



## 防災機能を兼ね備える 園内通路

公園内を南北に縦断する園内通路は、普段は歩行者専用でカラー舗装が目印。イベント時のほか、災害時の緊急輸送路などに使うことを想定しています。



## 公園・神社境内に誘導 エントランス広場

公園内や駐車場、入善神社をつなぐエントランス広場には、木製ベンチ、ソーラー式照明を備えた休憩スペースを配置し、やすらぎ空間を演出します。

## 親子が集う憩い空間 芝生広場

広々とした芝生広場に木製複合遊具を配置し、木のぬくもりを生かした憩いの空間になりました。(※芝生養生のため広場は8月末ごろに開放します)



## 多様なニーズに対応 多目的広場

皆さんの多様な利用ニーズに応えられるよう多目的広場を配置しました。公園名の由来となる桜が見下ろす中、子どもたちやお年寄りの笑顔が広がります。

都市計画・公園係 建設下水道課  
問い合わせ  
内線335

皆さんにウォーキングなどで親しんでいただいている「水の小径」。町ではこのほど、歩道に並ぶ足元灯46基を、水銀灯からLED（発光ダイオード）電球に取り替えました。LED電球は寿命が長く、消費電力が少ないのが特長で、年間4.58トンのCO<sub>2</sub>削減につながります。

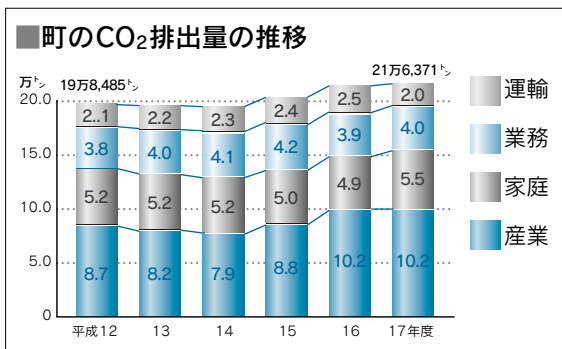
水の小径  
536m 環境と自然  
平成14年

## 地球温暖化対策地域推進計画を策定

# 入善からCO<sub>2</sub>を減らそう

年々深刻化する地球温暖化問題。町ではこの3月、低炭素型社会の実現のため、効果的に対策を進める指針となる「入善町地球温暖化対策地域推進計画」を策定し、二酸化炭素（CO<sub>2</sub>）排出量の一層の削減に向けた取組みを展開します。

CO<sub>2</sub>の削減には皆さんの協力が欠かせません。ここでは、計画のあらましと、私たちができることは何かについて考えます。



地球温暖化の主な要因といわれるCO<sub>2</sub>などの温室効果ガス。排出量の削減は世界共通の課題です。

エネルギー消費量から推計した町のCO<sub>2</sub>排出量は、平成14年度までは減少傾向にありましたが、15年度以降は増加しています。

消費部門別では、①産業 ②家庭 ③業務 ④運輸の順に多く排出されており、中でも、産業、家庭の両部門が増えています。製造業などが盛んな地域特性にもよりますが、全国と比べて、この両部門が高い割合を占めています。

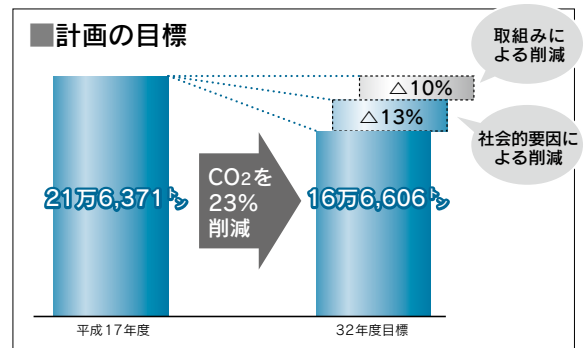
●産業・家庭部門が多い町のCO<sub>2</sub>排出量

町では、浄化センターでの風力発電や、学校をはじめとする公共施設に太陽光発電を導入するなど、積極的な温暖化対策に取り組んでいます。

この計画では、町民の皆さんと事業所、町が一体となり、さまざまな対策に取り組むことで、町のCO<sub>2</sub>排出量を、比較ができる平成17年度を基準に、32年度までに10%削減することを目標に掲げています。

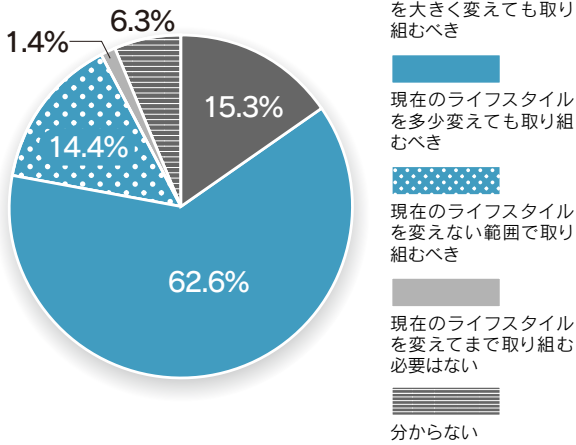
また、電力会社の発電に伴い排出されるCO<sub>2</sub>の削減など、社会的要因による13%の削減効果と合わせて、全体で23%の削減を目指します。

●向こう10年でCO<sub>2</sub>を23%削減（平成17年度比）

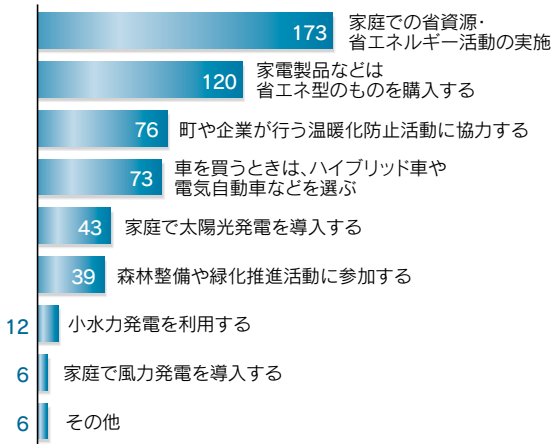


アンケート調査から

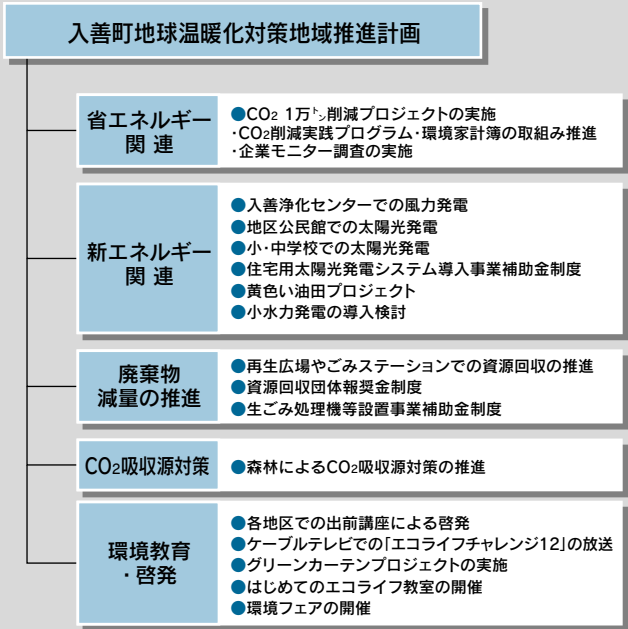
問「温暖化問題にどのように取り組むべきですか」



問「温暖化対策として町民が取り組むべきことは(複数回答)」



温暖化対策の体系図



「きれいに分別します」と話す園児。中央再生広場の完成式から(昨年12月)



町の温暖化対策を5つの分野に体系化

計画では、10%の削減目標の達成に向け、効果的な取組みを展開するため、町の温暖化対策を、次の5分野に分けて整理しています。

- ①省エネルギー関連
  - 平成20年度から始めた「CO<sub>2</sub> 1万トンの削減プロジェクト」に引き続き取り組み、家庭や事業所のCO<sub>2</sub>排出削減の取組みを推進します。
- ②新エネルギー関連
  - 昨年1月に策定した「新エネルギービジョン」に基づき、太陽光、風力、小水力などの地域特性を生かした新エネルギーの導入を促進します。
- ③廃棄物減量の推進
  - 町内6カ所の再生広場を中心に、各地区で取り組んでいるリサイクル活動を一層推進し、廃棄物の減量化と循環型社会の形成を目指します。
- ④CO<sub>2</sub>吸収源対策
  - 樹木などにCO<sub>2</sub>を吸収させて自然界に還元するため、森林整備や地域の植栽活動などで緑化を推進します。
- ⑤環境教育・啓発
  - 環境フェアや出前講座などを通して、エコライフを推進し、温暖化対策への皆さんの

理解と環境意識のさらなる向上に取り組めます。

高い環境への町民意識アンケート調査から

計画策定に当たり昨年10月、温暖化対策についてのアンケート調査を行いました。調査は、無作為抽出した20歳以上の町民480人を対象に郵送で行い、245人(回答率51%)から回答をいただきました。

また、温暖化対策として町民が取り組むべきことは何かを聞く設問では、「家庭での省資源・省エネルギー活動の実施」「家電製品などは省エネ型のものを購入する」など、省エネ活動の推進に取り組むべきだという意見が多くありました。これらは、事業所や町が取り組むべきことを問う設問でも同様の結果となりました。



# 省エネ活動などに ご協力をお願いします

①CO<sub>2</sub> 1万ト削減・実践  
プログラムに取り組もう

プログラムには、家庭で手軽に実践できる省エネ活動が紹介されています(左表参照)。実践項目について家族で話し合い、エコライフに取り組みましょう。また、家電製品や車などを買い替えるときは、省エネ効率の高いものを選ぶようにしましょう。

②リサイクルの推進などで

ごみの量を減らそう

ごみと資源物を分別することで、ごみの減量化につながります。再生広場などで行うリサイクルのほか、各種団体が資源回収活動に参加するなど、地域ぐるみでリサイクルを進めましょう。また町では、生ごみ処理機などの設置に対し補助(購入価格の3分の1、上限2万円)しています。処理機で生ごみ

を堆肥化するなど、ごみの減量化に努めましょう。

③太陽光発電を設置しよう  
お住まいの住宅に太陽光発電システムを設置するなど、環境と家計にやさしい新エネルギーの導入について考えてみましょう。

※詳しくは次ページ参照

④環境フェアに参加しよう

町民、事業所、町が一体となり、低炭素型社会の実現を目指す「産業・環境フェア(10月開催予定)」に参加し、ライフスタイルを見直す機会にするなど、皆さんの環境意識を高めましょう。

## PickUp

### エコライフに役立つ本

図書館の蔵書から、エコライフのヒントとなる本を紹介いたします。図書館では、ほかにも多くの本をそろえていますので、図書館の本を手に取り、あなただけのアイデアを広げてみませんか。



#### 「江戸のびっくり 省エネ生活」

石川英輔監修・すずき出版  
電気もガスもない江戸時代の暮らしから、今できることは何かを探る子ども向けの本。



#### 「シンプル節約生活の正解」

主婦の友社  
暮らしの中でのムダを省き、物を大切にする生活のヒントがたくさん詰まった本。

## 実践プログラムの取組項目

導入編	家電の使用状況を確認する
初級編	冷蔵庫に物を詰め込みすぎない 冷蔵庫の設定温度を適温に 冷蔵庫は壁から適切な間隔で設置 52ワット白熱電球を12ワット電球型蛍光灯ランプに 便座の温度は低めに 冷暖房の温度を適切に設定
基本編	エコ掃除を実践する 夜更かしをしない シャワーを1回につき1分短く 家電は主電源から切る 電気ポットを長時間使用しないときはプラグを抜く 1日1時間テレビを控える
上級編	エアコンを使わずに自然の風を取り入れる 入浴は間隔を空けない 家族団らんを心掛ける
エコドライブ編	ふんわりアクセル「eスタート」 加減速の少ない運転 早めのアクセルオフ

※プログラムの内容は町ホームページで紹介しています。取組項目はアイデア次第で無限に広がります。「わが家ではこんな取組みをしています」など、皆さんならではの新たな取組みをお聞かせください。



入善町地球温暖化地域推進計画  
策定委員会委員長  
九里 徳泰さん

(富山県立大学教授)

## 「意識」するだけで効果は上がります

● 計画策定委員長からのアドバイス  
昨年、町が実施したアンケート調査から、町民の皆さんが持つ、環境意識の高さに驚き

ました。

エコドライブや省エネ活動などの取組みは、日ごろから

意識して行うことで目に見えた効果が表れます。また、その効果はすぐに家計にも反映されます。

地球温暖化を防ぐため、日ごろから家族や周りの人と話し合い、皆さんの意識をさらに高めていくことが大切だと思います。町が推進する環境実践プログラムなどをきっかけに、できることから取り組み、次のステップへとつなげる「町民運動」を展開してほしいですね。

もつと

## 知りたい太陽光発電

太陽光発電システムの「ここが知りたい」という点を、町電設業協会会長の中瀬修二さん（米澤電気商会）に聞きました。



「環境にやさしいまちづくりを目指しています」と話す中瀬さん

◆ — 県内 — ◆  
でも太陽光発電は十分

◆ — 使うことができますか。 — ◆  
「北陸地方は日照時間が短く、太陽光発電に向いていないと思われがちですが、年間の発電量は、東京と大きく変わりません」

◆ — システムの規模はどのくらいがよいのですか。 — ◆  
「家庭により電気使用量は異なるので一概

◆ — 町のほか、国や県にも補助制度がありますが、全部どうなるんですか。 — ◆  
「国の補助金は1万円当たり7万円です。県は定額5万

◆ — いくらかかりますか。 — ◆  
「規模や屋根の形状などの設置条件により費用は変わりますが、1万円当たり63万円前後が目安となります。3万円の場合で、200万円弱の計算となります」

◆ — 回収期間はどのくらいですか。 — ◆  
「電力会社が余剰電力を買い取る売電価格は1円15分当たり48円と、昨年11月から2倍に引き上げとなりました。電気の使用方などにもよりますが、従来20年以上といわれていた回収期間が、10〜15年ほどと短くなりました」

◆ — ほかに注意することはありますか。 — ◆  
「最近、見慣れぬ業者が家庭を回り、高い金額で設置を

勧めするなどの事例が、町内でも起きています。思わぬ被害に遭わないためにも、事前に正しい知識を持つことが大切だと思います。太陽光発電システムを導入するときは、設置後のアフターサービスを含めて、町内の電気店などの信頼できる業者に相談してほしいですね」

● 問い合わせ  
住民環境課生活環境係  
内線 135

計画内容などは町ホームページでご覧になれます。

## 一般家庭への補助制度を継続 広げよう太陽光発電

町では、太陽光を利用した環境にやさしい新エネルギーの活用と、太陽光発電導入量の拡大のため、うるおい館や学校などの公共施設に太陽光発電システムを整備しているほか、平成21年度から一般住宅への太陽光発電の設置に対して補助しています。

太陽光発電の一層の普及を図るため、本年度も補助制度を継続しますので、ぜひご利用ください。

### ◎町の補助制度の概要

- 対象者  
自ら居住する町内の住宅に太陽光発電システムを設置し、国、県の補助を受けた人
- 対象となるシステム  
発電出力が2kW以上のシステムで、国と県の補助要件を満たすもの
- 補助額 10万円



平成21年度は17軒の家庭に太陽光発電が導入されました

### 太陽光発電設置で エコ意識高まる

盛山英樹さん一家（桐山）



家の新築に合わせて昨年、2・88kWのシステムを設置しました。多い日で、1日に18kWh以上の発電があり、月々の電気代の約4割を賄っています。また、宅内モニターで消費電力や発電量、売電量などが一目で分かるので、子どもと一緒に確認し、電気の大切さなどを話し合っています。電気の使用を控えることで売電量が増えるので、小まめに電気を消すなどエコ意識が高まりましたね。

# お世話になります 各地区の区長さん

平成22年4月5日現在(敬称略) ◎印は地区区長会長  
問い合わせ 総務課総務係 内線211

## 入善地区

24人

## 上原地区

13人

神林	澤田 茂	上野1区	◎森 敏行
青島	大角 勇一	上野2区	松田 茂博
美善町	末上 浩二	上野3区	小林 日良
上田	鍋谷 良和	上野4区	目澤 俊二
幸町	前田 俊雄	上野5区	野々 三朗
入善6区	中島 一郎	邑町	草島 隆良
入善7区	佐田 茂	新上野	小川 繁
入善8区	竹内 銀人	下上野	中澤 康夫
入善9区	東狐 徹哉	道市	福島善四郎
入善10区	福島 忠	吉原1区	瀧本 俊夫
入善11区	米澤 亘	吉原2区	森 勉
入善12区	山崎 進	吉原3区	濱西 剛
入善13区	◎水野 勝利	柳原	上原 和夫
入善14区	竹内 義昭	青木地区	◎川原 満秋
入善15区	竹内 郁男	上村	寸和 清英
入善16区	小摺戸敏彦	中北	泉 文雄
入善17区	柚木 俊二	中組	松島 正司
田中	竹島 米隆	東坪	北川 耕平
五十里	五十里智治	西坪	松島 修
君島	山根 偕彰	柴垣	吉澤 正樹
雇用促進住宅	高島 雅樹	西島	菅原 繁雪
東町住宅	高嶋 怜	東寺田	野田 英博
東寺田	稲村 正行	駅南住宅	三島 木本 桂春

## 飯野地区

28人

目川	杉澤 壽彦	国道筋	川瀬 康夫
宮坪	大井 幸政	農愛	廣田 秀治
三ツ家	中坪 良之	神子沢	小澤 信夫
五十里	沼田 哲彦	高瀬	岩田 助和
下飯野新	村田 紀一	下飯野	石田 明雄
園家	塚田 健一	報徳	塚田 正一
芦崎1区	井田 茂	芦崎2区	井田 勇
芦崎2区	井田 勇	芦崎3区	島倉與志貴
芦崎4区	上田 新治	芦崎5区	立塚 巖
高島	林 亘	蛇沢	瀧本 清博
五郎八	石原 勝夫	板屋	竹田 輝雄
笹原	島瀬 進	上飯野第1	上島 光雄
上飯野第2	本多 幸男	上飯野新	◎石川 昭男
道古	瀧本 勝利	飯野学園団地	和田 光裕
水笑楽団地	南保咲百合	せせらぎの里	高森 俊成
小摺戸地区	伊林 一男		

## 町職員の人事異動

町では、4月1日付けで職員の仕事異動を行いました。係長級以上の異動は次のとおりです。( )は前職

【参事級】▼参事・秘書政 策室長兼総務課長事務取扱(秘書政策室長兼総務課長) 田中 広司▼参事・健康福祉課長事務取扱(健康福祉課長) 金沢 好夫

【課長級】▼企画財政課付 け課長・新川広域圏事務組合 派遣(企画財政課付主幹・新川広域圏事務組合派遣) 岩 田毅▼農水商工課長(農水商 工課主幹・課長代理兼商工振 興係長事務取扱) 竹島秀浩▼ 会計管理者・会計課長(教育 委員会事務局局長) 小森裕▼教 育委員会事務局局長(会計管理 者・会計課長) 堂徳春彦▼消 防本部次長・消防署長・消防 司令長(消防署長心得・危険 物第2係長事務取扱・消防司 令長) 西村実

【主幹級】▼健康福祉課主 幹・課長代理兼保健福祉推進 係長兼医療保険係長事務取扱 (健康福祉課主幹・課長代理 兼高齢福祉係長事務取扱) 小 堀勇▼農水商工課主幹・課長 代理兼商工振興係長事務取扱 (議会事務局局長代理議事係

長兼調査係長・監査委員事務 局局長代理監査係長兼務) 小 林一雄▼教育委員会事務局主 幹・局長代理兼学校教育係長 事務取扱(健康福祉課課長代 理保健福祉推進係長兼医療保 険係長) 杉田秀博▼教育委員 会事務局主幹・局長代理兼文 化係長兼男女共同参画推進係 長兼食育・栄養指導係長事務 取扱(教育委員会事務局局長 代理文化係長兼男女共同参画 推進係長兼食育・栄養指導係 長) 藤田和美▼消防署主幹・ 署長代理兼庶務係長事務取扱・ 消防司令(消防署署長代理予 防第2係長・消防司令) 板川 修一

【課長代理級】▼企画財政 課課長代理企画調整係長(企 画財政課企画調整係長) 田中 良一▼税務課課長代理住民税 係長兼固定資産税係長(税務 課課長代理住民税係長) 野坂 真佐仁▼建設下水道課課長代 理給排水管理係長(建設下水 道課給排水管理係長) 高源賢 一▼教育委員会事務局局長代 理図書係長(住民環境課住民



平成22年度新規採用職員

～一生懸命がんばります!～

平成22年度新規採用職員の前授式が4月1日に行われ、米澤町長から12人の採用職員に辞令が手渡されました。配属先は次のとおりです。

【新規採用職員】

- 四月朔日秀仁 ( 税 務 課 主 事 補 )
- 藤井 夕 ( 税 務 課 主 事 補 )
- 花田 瑞枝 ( 住 民 環 境 課 主 事 補 )
- 鷺尾 由佳 ( 健 康 福 祉 課 主 事 補 )
- 小林 和輝 ( 農 水 商 工 課 主 事 補 )
- 前田 翔子 ( 建 設 下 水 道 課 主 事 補 )
- 濱西 大介 ( 建 設 下 水 道 課 主 事 補 )
- 紺田 暖華 ( 上 原 保 育 所 保 育 士 )
- 松岡 茉里奈 ( 飯 野 保 育 所 保 育 士 )
- 高山 真里子 ( 新 屋 保 育 所 保 育 士 )
- 荻沢 いずみ ( 芦 崎 保 育 所 調 理 師 )
- 杉田 真人 ( 消 防 署 消 防 士 )



宣誓文を読み上げる新規採用職員

小杉1区	須澤 徳光	梶山地区	13人	中坪	白又 勳	新屋地区	8人	2区	井水 功
小杉2区	西嶋 克巳	島		向島	寺崎 壽			3区	舟根 隆一
		墓ノ木		下山	◎坪野 和夫			4区	舟根 時正
				浦山新	長谷 一司			5区	舟根 久満
					◎野 良則			6区	城崎 治雄
								7区	◎松島 唯志
								8区	福澤 安幸
								9区	野坂加津行

春日2区	春日1区	松風団地	横山4区	横山3区	横山2区	横山1区	八幡2区	八幡1区	桜台	新柳山住宅	荒又	田ノ又	梶山新	梶山5区	梶山4区	梶山3区	梶山2区	梶山1区
眞岩 正嘉	舟渡 久之	安宏	◎佐藤 嘉一	野口 勳	亀田総吉郎	野口 幹二	尾田 勝昭	濱木 健三	大藏 博道	柳澤 誠	森 博	島 誠一	坂東 俊男	◎上田 久雄	川成 健一	河合 隆一	谷口 鉄夫	鍋谷 政和

古林	下江	上江	西中	中沢	野中	野中	8区	7区	6区	5区	4区	3区	2区	1区	舟見地区	8人	藤原	池原 義和		
酒井 良博	◎中島 博之	梅津 國司	舟本 松雄	金森 進	梨木 之孝	上野 伴希	上野 九仁夫	西島 好和	樽井 正夫	朝倉 哲雄	山本 建雄	◎岩崎 泰宏	内島 紘一		古黒部3区	山崎林太郎	古黒部2区	廣川 幸英	古黒部1区	金澤與志弘

- 係長) 島瀬ひとみ▼消防署署長代理危険物第2係長・消防司令(消防署署長代理危険物第1係長・消防司令) 広野淳
- ▼消防署署長代理予防第1係長・消防司令(消防署庶務係長・消防司令) 岩山裕
- 【係長級】▼総務課交通防犯係長(税務課固定資産税係長) 石川敏雄▼総務課行財政改革・防犯管理係長(税務課主任) 吉野秀樹▼住民環境課住民係長(健康福祉課主査) 泉友子▼健康福祉課高齢福祉係長(健康福祉課保健センター健康増進係長) 村田佳代子▼健康福祉課保健センター健康増進係長(健康福祉課付係長・新川地域介護保険組合派遣) 梅津初子▼建設下水道課下水道整備係長(建設下水道課道路河川・農林係長) 一島隆彦▼建設下水道課道路河川・農林係長(建設下水道課下水道整備係長) 広多昭雄
- ▼議会事務局議事係長兼調査係長・監査委員事務局監査係長兼務(総務課行財政改革・防災管理係長) 腰本高輝▼上原保育所所長(横山保育所所長) 五十里美保子▼青木保育所所長(上原保育所所長) 目沢恵子▼小摺戸保育所所長(青木保育所所長) 塚田人美▼横

- 【退職】▼寺崎登(参事・農水商工課長) ▼野寺健一(消防本部主幹) ▼藤沢敏雄(総務課課長代理) ▼建部春美(教育委員会事務局局長代理) ▼藤井京子(会計課主任) ▼紺谷和俊(総務課付主事) ▼上田和美(西部保育所所長代理) ▼小坂萬理子(東部保育所所長代理) ▼舟渡千恵子(上青小学校主任助手) ▼竹内親子(入善中学校主任助手) ▼大林はるみ(青木保育所主任調理師) ▼車富美子(黒東小学校主任調理師)



米澤町長から退職辞令と感謝状を受ける退職者(3月31日)

3月31日をもって次の12人が退職しました。

- 山保育所所長(小摺戸保育所所長) 石塚順子▼消防署予防第2係長・消防司令補(消防署主任・消防司令補) 窪田正明▼消防署危険物第1係長・消防司令補(消防署主任・消防司令補) 新田一

※観覧料などが必要なイベントもありますので、詳細についてはお問い合わせください。

## 入善名水寄席 志の輔らくご

●日時 5月7日(金) 午後6時30分開演  
チケットは完売しました

### 第38回

## 入善町芸能発表会

### 出場団体募集のお知らせ

入善町内で芸能文化活動を行っている団体の皆さん、日ごろの練習の成果を発表してみませんか。

募集要項、出場申込書は町民会館窓口にあります。また、町民会館ホームページからもご覧になれます。

申し込みは7月15日(木)まで。

●問い合わせ 町民会館

## 和紙ちぎり絵 志善サークル展

●会期 5月2日(日)午前9時から  
5月8日(土)午後3時まで  
※会期中、6日(木)は休館日

●会場 町民会館ギャラリー

●観覧料 無料

●問い合わせ 町民会館

## 第2回 書と篆刻と 水墨画の合同展

町内で活動を続ける4つの団体の合同展で、おとしに続いて2回目の開催となります。

書、篆刻、水墨画といった墨に関係のある作品が集まるこの展覧会では、墨の濃淡を駆使して描かれた文字の“書”と絵画の“水墨画”、肉筆の“書”と石材に写し彫られ印影となった“篆刻”というように、それぞれの共通点や相違点が発見できることでしょう。

観覧無料ですので、お気軽にご覧ください。

●参加団体

【書】

・竹内溪石門下生

・米澤蓉園門下生

【篆刻】

・てん刻同好会(代表:大角孝善)

【水墨画】

・墨幽会(代表:江畑茂子)

●会期 5月28日(金)午前9時から  
5月30日(日)午後5時まで

●観覧無料

●問い合わせ 町民会館

## スポーツクラブ入善

### 5月度受講生募集

●……会場は総合体育館

●ナニアロハ教室……●(6日はうるおい館)  
毎週木曜日 20:00~21:00

●太極拳教室……●  
6日を除く木曜日 9:30~10:30

●パワーヨガ教室……●  
4日を除く火曜日 10:30~11:30  
5日を除く水曜日 19:00~20:00  
20:10~21:10

●ステップエクササイズ教室……●  
5日を除く水曜日 14:40~15:40

●エアロビクス教室(託児可能)……●  
(6日はうるおい館)  
毎週木曜日 11:00~12:00

●エアロビクス教室……●  
4日を除く火曜日 20:00~21:00

●ピラティス教室……●  
1日、22日を除く土曜日 19:30~20:30

●キンボール教室……●  
21日(金) 19:30~21:00

●「オラもスポーツマンやっちゃ!」教室……●  
5日(水)、19日(水) 20:00~21:15

●問い合わせ 総合体育館

### 発電所美術館企画展

## 発美展 Hatsubi

### クライミング アート探検

発電所美術館の15年間の企画展を振り返る収蔵品44点を一堂に展示します。また、カラフルなイルミネーションと照明でライトアップした導水管を登る「アート探検」コーナーも設置します。

●会期 ~5月23日(日)まで  
※アート探検は土・日・祝日のみ実施で、小学校5年生以上の方が対象です。


●休館 月曜日、祝日の翌日  
※4月29日~5月5日は休まず開館。

●料金 一般200円、高大生100円  
中学生以下無料

●開館時間 午前9時~午後5時15分

●問い合わせ 発電所美術館

## JOY CALENDAR お楽しみカレンダー 5月

●入善町の獅子舞展(~6月27日) 舟見城址館 ☎78-2730 ⑤入善サッカーフェスティバル(~2日) 9:00~ 陸上競技場 ④紺田勇松「絵と焼き物—創作の楽しみ展」 (~9日)うるおい館ギャラリー	1 土
④和紙ちぎり絵志善サークル展(~8日) 町民会館ギャラリー	2 日
④入善中学校吹奏楽部 スマイルコンサート 18:00~ コスモホール	3 祝
	4 祝
●子供ジジマス釣り大会 8:00~ 運動公園 ⑤第3回七澤仏壇杯パークゴルフ大会 8:00~ 青野自然公園	5 祝
	6 木
④入善名水寄席 志の輔らくご 18:30~ コスモホール(チケット完売)	7 金
⑤町サッカースポーツ少年団 第2回交流大会 8:00~ 陸上競技場	8 土
⑤第54回郡高松宮杯・1部軟式野球大会 (↑16日) 8:00~ 運動公園 ⑤第14回町ビーチボール協会長杯 ビーチボール大会 8:30~ 総合体育館 ⑤第30回町陸上競技記録会 9:00~ 陸上競技場 ⑤第32回町硬式庭球選手権大会・ ダブルス(↑23日) 運動公園	9 日
⑤第11回町ソフトボール選手権大会 春季ナイター開幕(火~金) 18:30~ 運動公園、入善西中学校	10 月
	11 火
 5月生まれの 名取川 陽くんが(飯野保育所) —日づけをかきました—	12 水
	13 木
⑤郡スポーツ少年団野球大会 (22日、↑29日) 8:00~ 運動公園 ⑤町バレーボールスポーツ少年団大会 8:30~ 総合体育館	14 金
	15 土



16日	<ul style="list-style-type: none"> <li>第30回町民ゴルフ大会 6:00予定 棚山ゴルフ倶楽部</li> <li>第65回郡天皇杯軟式野球大会(↑23日) 8:00~ 運動公園</li> <li>第19回春季ふれあい卓球大会 8:30~ 総合体育館</li> <li>第26回町空手道錬成会少年部錬成大会 9:00~ 武道館</li> <li>第32回町硬式庭球選手権大会・シングルス(↑23日) 運動公園</li> <li>北方領土写真展(~30日) うるおい館ギャラリー ※北方領土返還要求署名運動にご協力ください</li> </ul>
17月	
18火	
19水	
20木	
21金	
22土	<ul style="list-style-type: none"> <li>とれたて朝市にゆうぜん 7:30~ うるおい館プロムナード</li> <li>町スポーツ少年団ミニバスケットボール大会 8:30~ 総合体育館</li> <li>新島愛一郎コンサート 昼の部 14:00~ コスモホール</li> </ul>
23日	<ul style="list-style-type: none"> <li>第19回県民スポーツレクリエーション祭・ビーチボール競技 8:00~ 総合体育館</li> <li>郡スポーツ少年団サッカー大会(↑30日) 8:00~ 陸上競技場</li> <li>第91回歩こう会・90回記念大会 8:30役場前集合・糸魚川月不見池コース</li> </ul>
24月	
25火	<ul style="list-style-type: none"> <li>第9回協会長杯ターゲットバードゴルフ大会 8:30~ 青野自然公園</li> <li>財務行政懇話会 13:30~ うるおい館イベントホール</li> </ul>
26水	<ul style="list-style-type: none"> <li>町小学校体育大会(↑28日) 8:00~ 陸上競技場</li> <li>町中学校体育大会 8:00~ 陸上競技場</li> <li>第26回町坂本杯争奪ウオークベースボール大会 8:30~ 総合体育館</li> </ul>
27木	
28金	<ul style="list-style-type: none"> <li>第2回書と篆刻と水墨画の合同展(~30日) 町民会館ギャラリー</li> <li>第36回町朝間野球大会(6月5日、12日、19日、↑26日) 運動公園</li> <li>第23回新川地区春季ゲートボール大会 8:30~ 陸上競技場</li> <li>JANAみな穂通常総代会 13:00~ コスモホール</li> <li>黒部川扇状地研究所春季研究例会 13:30~ うるおい館多目的ホール</li> </ul>
29土	<ul style="list-style-type: none"> <li>第19回県民スポーツレクリエーション祭・太極拳競技 8:00~ 総合体育館</li> <li>町スポーツ少年団バドミントン大会 8:30~ サン・ビレッジ入善</li> <li>第57回郡民体育大会・軟式野球一般(6月13日、↑20日) 朝日町小丸山運動公園</li> <li>富山支部吟詠会創立30周年記念吟大会 9:30~ コスモホール</li> <li>MUSIC SUMMIT Vol. 5 13:30~ うるおい館マルチルーム</li> </ul>
30日	
31月	<p>問い合わせ</p> <ul style="list-style-type: none"> <li>町民会館コスモホール ☎72-1105</li> <li>総合体育館 ☎74-2500</li> <li>下山芸術の森・発電所美術館 ☎78-0621</li> <li>うるおい館 ☎72-0123</li> </ul>

## 庄司紗矢香

### ジャンルカ・カシオーリ

### デュオリサイタル

- 日時 10月30日(土)午後4時開演
- 料金 全席指定
  - SS席 6,000円(限定90席)
  - S席 5,000円
  - A席 4,000円
  - S・A学生席 2,000円

※S・A学生席は社会人を除く大学生以下対象(当日 要学生証)  
※チケットは5月29日(土)から発売開始(受付開始時間にご注意ください)

- 問い合わせ 町民会館

庄司紗矢香  
(バイオリン)



ジャンルカ・カシオーリ  
(ピアノ)

(財)地域創造助成公演

## ダン・タイ・ソン

### ピアノリサイタル&室内楽プロジェクト

(共演) クアルテット・エクセルシオ(弦楽四重奏)  
赤池光治(コントラバス)

- 日時 11月30日(火)午後7時開演
- 料金 全席指定
  - S席 5,000円(限定120席)
  - A席 4,000円
  - A学生席2,000円

※A学生席は社会人を除く大学生以下対象(当日 要学生証)

- ※チケットは5月29日(土)から発売開始
- 問い合わせ 町民会館



△善名水奇席

## 桂文珍 独演会

上方落語界の第一人者“平成の爆笑王”桂文珍がコスモホールに登場します。

- 日時 9月23日(木・祝) 午後2時開演
- ※開演時間が午後2時に変更になりました。

- 料金 全席指定
  - S席4,000円
  - A席3,500円

※チケットは5月15日(土)から発売開始(受付開始時間にご注意ください)

※販売枚数に限りがありますので売り切れの際はご容赦ください。

- 問い合わせ 町民会館



## チケット発売のお知らせ

コスモホールでのチケット発売開始日の受付時間は以下のとおりです。

窓口販売:午前9時から受付開始

電話予約:午前10時から受付開始

受付開始時間をお間違えないようにご注意ください。

※一般発売日前にコスモホール有料会員先行予約があります。あらかじめ、ご了承ください。

## コスモホール会員募集

チケットの先行予約や購入額に応じたポイント制度などお得な特典があります。

- 今後の公演情報(予定)

・東儀秀樹×古澤 巖 全国ツアー2010

・錦織 健コンサート

・劇団四季ミュージカル

- 問い合わせ 町民会館

## 入善中学校吹奏楽部

## スマイルコンサート

- 日時 5月3日(月・祝)午後6時開演

- 料金 入場無料

- 問い合わせ 町民会館

# 上海万博で獅子舞披露

## 柵山獅子舞保存会の皆さん

ここは、みんなで作るページです。情報をお寄せください。秘書政策係 ☎72-1100 内線201



「笛の音色を聞くと、じっとしてられないですね。本番が楽しみです」と話す保存会の皆さん

「ほら舞」の動きを入念に確認▶



# 獅子舞のよさを世界の人に味わってもらいたい

柵山獅子舞保存会の皆さんが5月8、9の両日、中国上海市で開かれる上海国際博覧会（万博）のステージイベント「富山県の日」に出演し、伝統の舞を演じます。

青年団長の中川誠さん（29歳）は「全国でも有数の獅子舞の里である県の代表に選ばれたという誇りを胸に、一生懸命練習し、よい公演にしたいです」と抱負を話します。

「とやまの獅子舞百選」に選ばれている柵山の奉納獅子舞は、およそ450年前に能登地方から伝えられたといわれています。昭和39年には町無形民俗文化財の指定を受け、現在は、青年団員を中心とした10代後半〜60代の45人により守り伝えられています。

「小さい時から見てきた伝統のまつりを、みんなで踊れるのは幸せ」と心から獅子舞を楽しむ皆さんは、天狗と獅子が金玉を取り合う「ほら舞」をはじめ、「一起こし舞」「4人舞」「傘舞」などの万博での披露に向け、2月から週3回以上の練習を重ねてきました。

「天狗と獅子の軽妙な掛け合いが見どころ」と話す皆さんは「世界の人に柵山の獅子舞を楽しんでもらいたいですね」と練習に熱が入ります。

## 紺田畳敷物店

皆さんに愛されて53年、一級技能士の店

障子・ふすま張替  
カーテン・じゅうたん  
クロス・ブラインド工事  
住宅クリーニング  
リフォーム工事一式

**インテリアコンパ**

入善町君島 TEL・FAX 72-0885 (店舗)  
TEL 74-0505 (工場)

イワナもいるよ!

## 子供ニジマス釣り大会

5月5日(祝)午前8時から

※小雨決行

■場 所 運動公園内の池  
■対 象 父兄同伴の幼児から中学生まで

■参加費 無料  
■主 催 入善フィッシングクラブ  
荻澤 ☎090-8702-4242

つがみどりは午前10時から。トナリやゲーム大会もあるよ!

釣り竿の無い人には、貸し竿もあります。エサや仕掛けもあつ!







## 色とりどり咲き誇る

### 第17回 椿展が開催

**第17** 回椿展」が3月27日から4月4日まで、木の喫茶店、ダックスファームで開かれました。

町在住のツバキ愛好家、木本明さんら3人が毎年開いているもので、富山の花をテーマに笹川唐子、雪灯籠をはじめ約80鉢のツバキが店内に並びました。期間中、鉢植えを入れ替えながら200点以上が出品され、県内外から訪れた多くの人が、紅白に咲き誇るツバキに目を細めました。

## 地産地消の拠点に

### 農産物加工処理施設が完成



**農** 産物加工処理施設「味工房みな穂」の竣工式が3月19日、J Aみな穂上原支店横の同所で開かれ、関係者約50人がテープカットなどで完成を祝いました。

地場産農産物の価値を高め、地産地消を促進しようと、町などの補助を受けてJ Aが整備したもので、4月から「ゆげん味菜研究会」が、みそや総菜の加工を手掛けて朝市で販売するなど、地産地消の拠点として活用されます。



## チューリップ畑に220万本

### 第14回にゆうぜんフラワーロード

**町** 特産のチューリップをPRする「にゆうぜんフラワーロード」が4月10日、入善スマートインターチェンジ南側のほ場約5・1畝を会場に開幕し、多くの家族連れなどでにぎわいました。

生産者らでつくる同実行委員会が平成9年から毎年開き、14回目。北アルプスの山々を背景に、110品種、220万本のチューリップが咲き広がりました。開花状況から、例年より長く楽しめます。

## 新しい仲間と楽しく学ぼう

### 入善中・舟見中が統合



**入** 善、舟見両中学校の統合式が4月5日、入善中学校で開かれました。

式では、生徒代表の秋田航君（3年、旧舟見中）が「この出会いを通して新しい歴史を刻みたい」、谷口真輝君（同、旧入善中）が「仲良く協力して新しい学校生活を送ろう」とあいさつし、握手を交わしました。統合入善中ではこの春、新入生122人を迎え、生徒368人が新たな学校生活をスタートさせました。

## 子ども手当と児童手当の違い

制 度	子ども手当 ※4月分から	児童手当 ※3月分まで
支給対象	中学3年生まで	小学6年生まで
支給月額 ※1人当たり	13,000円	3歳未満 10,000円 3歳以上 ▽第1,2子 5,000円 ▽第3子以降 10,000円
所得制限	なし	あり
支 給 月	6月、10月、2月	

1人当たり月額1万3千円を支給する「子ども手当」は、

## 6月から支給開始 「子ども手当」が始まります

中学3年生までの子どもを  
6月の支給開始に向けて準備を進めています。

従来の「児童手当」を受け  
ており、中学2、3年生のお  
子さんがいない場合は、新た  
な手続き（請求）は必要あり  
ませんが、次の人は手続きが  
必要です。対象者には4月末  
までに個別に案内しますので、  
5月17日（月）までに手続き  
をお済ませください。

### ■手続きが必要な人

▽所得制限などの理由で「児童  
手当」を受給していなかつ  
た人▽平成22年4月1日現  
在で、中学2、3年生のお子  
さんがいる人

○保護者が公務員の場合は、

## 相談のコーナー

☎…日時 ④…場所 ⑤…問い合わせ先

### 教 育

☎…毎週月～金曜日 午前9時～午後5時  
(時間外はFAX74-2792をご利用ください)  
④…教育センター（うるおい館）  
⑤…教育センター ☎72-0009  
PTA教育相談室 ☎72-2331

### 総 合 相 談

法 律 ☎…第3水曜日 ※要予約  
[相談員 弁護士]

母子・父子・児童 ☎…第4火曜日 [相談員 母子・父子  
自立支援員兼家庭児童相談員]

住宅改造 ☎…第3木曜日 ※要予約  
[相談員 建築士]

一 般 ☎…3日を除く月曜日  
[相談員 一般相談員]

●時間は各午後1時30分～3時30分

成年後見相談 ☎…偶数月第2木曜日※要予約  
午後1時30分～4時  
[相談員 行政書士]

④…健康交流プラザ「サンウェル」相談室

### ●電話相談と予約

④…町社会福祉協議会 ☎72-5686

人権・行政 ☎…4日(火)午後1時～4時  
[相談員 人権擁護委員・行政相談委員]

④…うるおい館会議室  
⑤…住民環境課住民係 内線131

### 国民年金・厚生年金

☎…20日(休)午前10時～正午、午後1時～3時  
受付は午後2時30分まで  
④…役場1階相談室 [相談員 社会保険事務所職員]  
⑤…住民環境課住民係 内線132

## 町営住宅空室状況

○特定公共賃貸住宅：■募集期間  
東町住宅 3戸 5月6日(木)～14日(金)  
(土、日、祝日を除く)  
○公営住宅 ※応募者多数の場合は抽選  
東町住宅 3戸 ■申し込み・問い合わせ  
舟見住宅 3戸 建設下水道課 都市計画・  
新桐山住宅 6戸 住宅係 内線333・334  
駅南住宅 1戸

## 例月出納検査結果報告

毎月実施されている例月出納検査の結果をお知らせします。

◆検査対象 (平成22年2月分)  
一般会計、特別会計の収支状況と現金の保管  
状況

◆検査期日 3月24日(水)

### ◆検査結果

検査調査記載の計数と、関係諸帳簿・証拠  
書類の計数審査を行った結果、各会計、歳入  
歳出外現金とも誤りは認められなかった。  
入善町監査委員 米澤憲二郎 山下 勇

## 案内 GUIDANCE

### 障がいなどがある人へ 軽自動車税を減免

職場での手続きになりますの  
で、職場にご確認ください。  
※今まで「児童手当」を受け  
ておらず、別居しているお子  
さんが「子ども手当」の対象  
となる場合は、相談ください。  
■問い合わせ 健康福祉課  
児童福祉係 内線144

### ■身体障がい者手帳や療育 手帳などをお持ちの人が所 有(使用)する軽自動車で、 一定の要件を満たす場合は、 申請により軽自動車税が減 免されます。

■対象となる軽自動車 一定

の障がいがある人で▽本人が  
運転する軽自動車▽専ら通院  
や通学などのために使用し、  
本人と生計を同一にする人が  
運転する軽自動車

※自動車税(県税)の減免を  
受けている人は対象になりま  
せん。また対象となる障がい  
には程度や区分があります。

■申請方法 身体障がい者手  
帳などの各種手帳、免許証、  
車検証、はんこを持参し、申  
請してください。

■申請期限 5月24日(月)  
■申請・問い合わせ  
税務課納税係 内線125

### 平成22年度版 「福祉のしおり」ができました

身体障がい者手帳などをお  
持ちの人が受けられるサービ  
スをまとめた「福祉のしおり」

を改訂しました。希望する人  
には5月6日(木)から、健  
康福祉課で配布します。

■問い合わせ 健康福祉課  
地域福祉係 内線141

### 人工内耳用電池の 購入費用を助成します

町では4月から、人工内耳  
用電池の購入費用に助成して  
います。

■対象 身体障がい者手帳を  
お持ちで、人工内耳を付けて  
いる18歳までの人

■助成額 1万円以内(1年  
度に付き1回)

■申請方法 領収書、人工内  
耳埋め込み手術を受けたこと  
が分かる書類、はんこを持参  
し、申請してください。

■申請・問い合わせ 健康福  
祉課地域福祉係 内線141



### 経済情勢などを学ぶ 財務行政懇話会を開催

町と富山財務事務所では、財政金融の現状と県内経済情勢などについての説明や、意見交換をする懇話会を開催します。入場無料で一般参加もできますので、皆さんお誘い合わせの上ご参加ください。

■日時 5月25日(火)  
午後1時30分～

■場所  
うるおい館イベントホール

■問い合わせ 企画財政課  
財政係 内線222

### 生きる意味を考える

#### 新川青年会議所5月例会

今年、創立40周年を迎える新川青年会議所では、一般公開例会を開催します。今回は作家の喜多川泰氏を講師に「あなたの人生には、あなた

にしかできないことがある」と題して講演します。入場無料ですが、入場整理券が要ります。詳しくはお問い合わせください。

■日時 5月12日(水)  
午後6時30分～8時30分

■場所  
新川文化ホール(魚津市)

■定員 300人

■問い合わせ (社)新川青年  
会議所 ☎22-5976

### 学びませんか裁判員制度 説明会を開催します

裁判員制度が始まり間もなく1年を迎えます。富山地方裁判所では、皆さんに制度への理解と関心を深めてもらうための説明会を開催します。

■日時 5月22日(土)  
午後1時30分～4時

■場所 富山地方裁判所(富山市西田地方町2-9-1)

■内容 裁判員制度のアニメ上映、刑事裁判の仕組みと裁判員制度の説明、施設見学

■定員 50人  
※参加希望者は、事前に電話でお申し込みください。

■申し込み・問い合わせ  
富山地方裁判所事務局総務課  
☎(076)421-6324

### 黒部川扇状地研究所 春季研究例会を開催

黒部川扇状地研究所では、春季研究例会を開催します。

■日時 5月29日(土)

▽総会：午後1時30分～  
▽講演：午後2時40分～

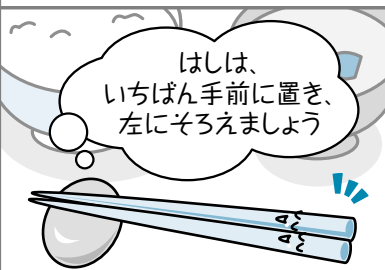
■場所

うるおい館多目的ホール

■講演 ▽演題「観光・交流による地域活性化の新しい発想と方法」▽講師：高橋光幸氏(富山国際大学教授)

■参加費 無料

## 食育の知恵袋49



■問い合わせ 食育・栄養指導係 内線355

### ■ゴールデンウィークのごみ収集日

日程	収集するごみの種類、収集地区
4月29日(祝)	収集はありません
4月30日(金)	燃やせるごみの収集 上原、青木、飯野、舟見、野中
	燃やせないごみ(ビニ・プラ類)の収集 入善B(JR線より海側、国道8号より山側)、小摺戸、新屋、桐山A(桐山4区の一部を除く)、横山
5月1日(土)	燃やせるごみの収集 入善、小摺戸、新屋、桐山、横山
5月2日(日)～5日(祝)	収集はありません ※5日(祝)の入善地区の資源リサイクルは回収します
5月6日(木)	燃やせるごみの収集 入善、小摺戸、新屋、桐山、横山
	燃やせないごみ(ビニ・プラ類)の収集 上原、舟見、野中
5月7日(金)	燃やせるごみの収集 上原、青木、飯野、舟見、野中
	燃やせないごみ(ビニ・プラ類)の収集 入善、桐山B(桐山4区のJR線から国道8号までの間)、横山

■問い合わせ 黒部川扇状地研究所 ☎72-0013

### ゴールデンウィークのごみの収集日

ゴールデンウィーク期間中のごみの収集日は右表のとおりです。

各家庭に配布しました「平成22年度ごみ・リサイクルカレンダー」もご確認ください。適正なごみの排出に、皆さんのご協力をお願いします。

■問い合わせ 住民環境課  
生活環境係 内線135

### 6月から閉庁時間の変更 窓口は午後5時15分まで

6月1日(火)より、役場の閉庁時間が従来の午後5時30分



親切、丁寧な対応を心掛けます

から「午後5時15分」に変更となります。  
住民環境課の窓口では毎週金曜日、午後7時までの「延長窓口」を開いていますので、引き続きご利用ください。

■問い合わせ  
▽総務課職員係 内線212  
▽延長窓口については、住民環境課住民係 内線131

## 高規格救急車が更新 旧車両はアフリカで再利用

町消防署の高規格救急車が更新され3月30日、同署で入魂式が行われました。新しい救急車は患者室スペースを広く取り、磁気を利用した振動を吸収するベッドを備えるのが特長で、患者にやさしい搬送が可能になります。

今回の更新により廃車となる救急車は、入善ロータリークラブ（中瀬範幸会長）を通じてアフリカの発展途上国に送られ、再利用されます。

■問い合わせ 町消防署  
☎72-0135



アフリカに送られる救急車のレプリカキーを受ける中瀬会長(中)

## アイシン高丘 スピーカーを町に寄贈

3月に創立50周年を迎えた鑄造業のアイシン高丘（愛知県、石川敏行社長）が3月



町長に目録を手渡す彦坂泰男専務

24日、自社製スピーカーを町に寄贈しました。

スピーカーは、音楽界などから高く評価されているもので、音響設備が整いライブ活動などに利用されている、うるおい館マルチルームに設置し、活用させていただきます。

■問い合わせ 企画財政課  
管財係 内線223

## クリーンぼくとが完成 4月から供用開始

新川広域圏事務組合の新しい尿処理施設「クリーンぼくと」



処理方法の説明を受ける関係者

がこのほど完成しました。新施設は4月から稼働し、一日に最大22キリの尿を処理し、町公共下水道に希釈放流されます。

■問い合わせ

新川広域圏事務組合業務課  
☎23-11074

## 生活習慣病がす個室介護 「ひばり野苑」が完成



完成式で、施設の説明を受ける出席者

舟見寿楽苑のユニットケア棟「ひばり野苑」がこのほど完成しました。同苑は、入所者を少人数のグループで介護するユニットケア方式を採用し、施設定員100人を変えずに20人分の個室を整備しました。入所者の生活習慣を生かす個室介護を可能とするなど、より質の高いサービスの提供に努めます。

■問い合わせ 舟見寿楽苑  
☎78-1935

## 医療知ってるつもり？

### 倒産など突然の失業に 国保税を軽減します 対象者は申請を

町国民健康保険では、会社の倒産や解雇などで職を失った人の負担を軽減し、再就職を支援するため、平成22年4月分からの国民健康保険税を申請により軽減します。

■対象者 平成21年3月31日以後に離職し、失業給付などを受けている65歳未満

満（離職時）の人で、次のいずれかに該当する人

▽倒産、解雇などで離職した雇用保険の「特定受給資格者」▽雇止めなどで離職した雇用保険の「特定理由離職者」

■軽減対象期間 離職した次の日から翌年度末まで

■申請方法 雇用保険受給資格者証の写し、はんこを持参し、税務課で申請してください。

■問い合わせ 税務課  
住民税係 内線122

## 年金だより

### 国民年金保険料の 学生納付特例制度を ご存知ですか

20歳になれば、学生の皆さんも国民年金に加入し、保険料を納めることとなります。

学生は一般的に、所得が少ないなど保険料を納めることが困難なため、本人の所得が一定額以下の場合、保険料の納付が猶予される「学生納付特例制度」があります。

ります。

納付猶予の特例制度を希望する人は、住民環境課の国民年金担当窓口で申請してください。申請には、学生証の写しや在学証明書を持参ください。

なお、猶予された期間は受給資格の期間に含まれますが、老齢基礎年金の年金額には反映されません。保険料を後で納める「追納」と合わせて利用ください。

■問い合わせ 住民環境課  
住民税係 内線132



# 募集

RECRUITMENT



平成23年度採用  
入善町職員を募集

■募集職種・人数

▽上級職：一般行政職3人

■受験資格 昭和55年4月

2日から平成元年4月1日までの間に生まれ、4年生大学を卒業、または平成23年3月31日までに卒業見込みの人

■受験申込書の受付期間 5月17日(月)～28日(金)必着

■受験手続き 受験申込書に所定の事項を記入し、総務課へ提出してください。申込書は総務課職員係で交付します。郵送を希望する場合は、郵便

## 町の工事発注状況

3月分 500万円以上のもの

- 請負金額 ●予定価格 ●落札率
- 入善中学校太陽光発電導入工事  
●18,950千円 ●19,184千円 ●98.8%  
(株)米澤電気商会
- 上青小学校太陽光発電導入工事  
●18,860千円 ●19,097千円 ●98.8%  
(株)米澤電気商会
- 飯野小学校太陽光発電導入工事  
●20,260千円 ●20,508千円 ●98.8%  
(有)長島電気工事
- 黒東小学校太陽光発電導入工事  
●18,530千円 ●18,759千円 ●98.8%  
(有)長島電気工事

## クマの出没にご注意を

山に入るときは、ラジオや鈴などで音を出し、早朝や夕方は特に注意しましょう。目撃情報は、ただちに連絡をお願いします。

●連絡先 農水商工課農政係 内線312、  
または 入善警察署 ☎72-0110



役場正面から。情熱あるあなたを求めています

切手120円分を同封して請求してください。

※受験要項は、町ホームページでもご覧になれます。申込書もダウンロードできます。  
<http://www.town.nyuzen.toyama.jp>

■申し込み・問い合わせ

〒939-0693、入善町入膳3255、入善町役場総務課職員係 内線212

## 未来のまちづくり事業 補助制度を活用ください

町では、元気なまちづくりを実現する団体に活動費などを助成しています。

■補助対象事業

▽「まちの元気づくり」事業

地域の活性化、健康づくり、生きがいづくりなど、地域活力の高まりにつながる事業

▽「未来に伝える宝づくり」事業 教育・文化の振興、伝統文化の継承など、地域資源の継承につながる事業

▽「わがまち手づくり」事業 公共性がある場において、住民の共助により直接取り組むもので、地域の生活環境整備につながる事業

■補助率など 対象経費の2分の1。限度額は50万円。ただし継続事業は、2年目40万円、3年目30万円

※わがまち手づくり事業は、単年度事業に限ります。

■問い合わせ 企画財政課 企画調整係 内線231

## 女性の視点でまちづくり 女性議会の議員を募集

入善女性団体連絡会では、第15回女性議会の議員を募集します。女性の視点をまちづくりに生かしてみませんか。

■募集人数 14人

■応募資格 20歳以上の女性町民(学生を除く)

■応募期限 6月11日(金)

■申し込み・問い合わせ 女性議会事務局・小路みつ子さん ☎72-0052、または教育委員会事務局男女共同参画推進係 内線355

■ホストファミリーになりませんか

6月末に姉妹都市の米国・フォレストグローブ市から高校生使節団が来町します。皆さんもホストファミリーとなつて、国際交流を楽しみましょう。

■申し込み・問い合わせ 教育委員会事務局文化係 内線355

■参加者を募集中

■日時 5月22日(土) 午前10時出発、午後3時解散

■集合場所 黒部アルペン村

■参加料 500円(小学生以下無料) ※弁当は各自持参

■定員 25人(先着順)

■申し込み・問い合わせ 新川広域圏水博物館構想推進室 ☎25-0106

## 能力開発セミナー6月度受講生募集

コース	ビジネスマナー (定員15人)	復習パソコン操作 (定員20人)
日程	6月15日(火)、17日(木)、22日(火)、24日(木) 各日18:20~21:00	6月19日(土)、26日(土) 各日9:30~16:10
内容	職場での基本的ルールや接客、コミュニケーションの取り方を学びます	「ウインドウズXP」や「ワード」などの基本操作を復習します
受講料	各コース無料、ただし教材費3,000円が必要です	

●申し込み 富山県技術専門学院新川センター  
問い合わせ TEL.52-0251、FAX.52-0263

緊急人材育成支援事業 基金訓練 (設21-16-02-00-0062)

月々10~12万円の「訓練・生活支援給付金」支給制度対象講座  
※支給には一定の要件があります。詳細はハローワークでご確認ください。

**受講料 無料**  
**テキスト代 無料**  
**資格受験料 無料**  
で職業訓練が受けられます!

**就職でお悩みの方必見!**  
仕事に活かせるコミュニケーションスキル、Word、Excel、Accessなどを基礎から学べ、就職支援もいたします。

訓練科名：緊急人材育成支援事業 基金訓練「基礎演習科」※定員20名  
応募資格：ハローワークに求職申し込みをされている方、ハローワーク所長から受講勧奨を受けられる方  
訓練期間：平成22年5月14日(金)~11月8日(月) ※9時~16時までの訓練で、土日祝除く  
費用：受講料・テキスト代・資格受験料(受験1回分約10,000円相当) 無料  
訓練場所：魚津地域職業訓練センター 魚津市川線121-1 応募締切：5月7日(金) **まずは、お電話!**

クレセント パソコンスクール 通話料無料 0800-200-4511  
携帯電話からも無料

訓練実施機関：クレセント株式会社 〒930-0002 富山県富山市新富町2-4-25 カーニョプレイス富山5F

## 健康宅配便

### 心の悩みなどは早めに相談を



保健センターと新川厚生センターでは、心に悩みや不安がある人などを対象にした相談会を開催しています。日々の生活に充実感がない、眠れないなど、心当たりのある人は早めに相談を受けましょう。

一人で悩まず早めの相談を

#### ● 保健センターでの相談会

##### 「こころの健康相談・もの忘れ何でも相談」

こころの悩みや、もの忘れについての悩みなど、さまざまな相談を町保健師が受け付けます。本人だけでなく家族の相談でも構いません。気軽にご相談ください。

● 日 時 毎月第3水曜日 午前9時30分～11時

■ 問い合わせ 保健センター ☎72-0343

#### ● 新川厚生センターでの相談会

##### 「心の健康相談」

精神的な悩み、ひきこもり、アルコール依存症、認知症の疑いなどに悩む本人やその家族を対象に、精神科医が相談を受け付けます。

● 日 時 原則として毎月第1、第3火曜日  
午後1時～2時まで受け付け（要予約）

##### 「ひきこもり等家族相談会」

ひきこもりなどの問題に悩む家族が、悩みや不安を語り合い、ひきこもりへの理解や対応の仕方を学びます。

● 日 時 毎月第1水曜日 午後2時30分～3時30分

■ 問い合わせ 新川厚生センター ☎52-2647

## お知らせ

### 「パパとママの育児教室」に参加しませんか

● 日 時 5月14日(金) 午後7時15分～9時30分

● 場 所 健康交流プラザ・サンウェル

● 内 容 ビデオ学習、妊婦体験  
「パパも妊婦に」、おふろの入れ方など

● 持参品 母子健康手帳

■ 申し込み 5月13日(木)までに  
保健センターへ ☎72-0343



写真は2歳児歯科健診、3歳児フッ素塗布に集まったよい子たち

# 健康と福祉

入善町役場 ☎72-1100  
健康交流プラザ内  
保健センター ☎72-0343  
社会福祉協議会 ☎72-5686  
舟見寿楽苑内  
在宅介護支援センター ☎78-1212  
おあしす新川内  
在宅介護支援センター ☎74-2755  
入善児童センター ☎72-1990

## 善意の窓

あたたかご芳志に感謝いたします。  
入善町社会福祉協議会・入善町善意銀行 3月11日～4月10日

### ● 社会福祉事業資金へ

(敬称略)

住 所	氏 名	金 額	備 考
茨城県	金澤 澄雄	50,000円	亡父高明の供養に代えて
上飯野	本多 一行	100,000円	亡義父栄作の供養に代えて
	あぐり陶遊会	50,000円	チャリティー販売会売上金の一部として

## 児童センター

開館時間/午前9時30分～午後6時  
☎72-1990

● ふれあい広場 月～金曜日 10:00～

親子で遊びに来てね。次のサークル日には、講師や先生が遊びのお手伝いをしています。月末には誕生会もありますよ。

▽ちびっ子サークル(1～3歳) 毎週水曜日 10:30～

▽赤ちゃんサークル(0～1歳) 毎週金曜日 10:30～

### ◆ 子育て支援事業「親子でリトミック教室」

リトミックの目的は「豊かな人格形成」です。音楽を通して楽しく遊び、さまざまな能力を育てましょう。

○日時 5月12日(水) 10:30～(対象:ちびっ子、全6回)

5月14日(金) 10:30～(対象:赤ちゃん、全3回)

○講師 小林あゆみさん

### ◆ 学童支援事業

センターでは、お茶や書道、そろばんなどの各種教室を開いています。興味のある人は、お問い合わせください。





# おめでた

平成22・3・16から  
平成22・4・15届け出まで

住所	保護者	性別	名前
袖 沢	向田 幸弘	男	名前 けん 拳
芦 崎	一島 純	女	み 心 結は いろ 羽
入 膳	上田 潤司	女	い 彩 や
入 膳	嘉義 智也	男	く 空 矢
上 野	佐々木 広高	女	う 空 の 実
道 古	上原 剛	男	く 空 の 永
桐 山	川合 淳一	女	く 空 の 永
東 狐	谷 哲也	男	ひ な 舞
小 杉	田村 俊朗	女	つ く し
田 中	田中 一	男	か な 奏
野 中	前川 淳也	男	か い 海 と 翔
小 杉	中田 隆春	男	は る 陽 と 翔
東 狐	西木 涼	女	ま な 愛
桐 山	林 紀章	女	は る 華 か 加
東 狐	藤井 尚之	女	し ゃ い 聖
入 膳	水島 誠	女	ひ 陽 な 菜



# ご結婚

平成22・3・16から  
平成22・4・15届け出まで

住所	氏名	住所	氏名
新 屋	松原 竜巳	入 膳	須井 直美
入 膳	堂本 研朗	朝日町	長井 優子
田ノ又	飛田 知仁	一 宿	片岡 忍
青 木	松澤 宏武	魚津市	高橋 美里
神 林	米原 匡志	魚津市	安田 奈々恵
小 杉	幅崎 光	高岡市	朴木 彩
下 山	袖野潤一郎	魚津市	後藤 真理絵
魚津市	伊能 亮介	上 野	山岸 茜
入 膳	荻沢 健司	朝日町	吉江 由貴
吉 原	保要 潤	富山市	千澤 悟智恵



# おくやみ

平成22・3・16から  
平成22・4・15届け出まで

住所	氏名	年齢	世帯主
入 膳	米山 勝義	87	本 人
横 山	佐藤有美子	57	宗 雄
目 川	橋本與四松	88	本 人
小摺戸	寺林 茂	82	本 人
神 林	永原 和夫	76	隆 俊
桐 山	鍋谷 昭雄	73	本 人
芦 崎	飯澤 金作	89	智 樹
小摺戸	寺林香百合	87	民 子
野 中	清水 みよ	100	英 美子
青 島	舟川 博	78	本 人
小摺戸	小路きよゑ	87	正 三
桐 山	長島 久松	94	本 人
下飯野	塚田 直治	73	本 人
吉原東	柏原 高明	84	本 人
入 膳	愛場 啓治	90	本 人
入 膳	石井 丈夫	92	本 人
上 野	愛場 幸作	89	本 人
芦 崎	砂澤 良作	85	本 人
今 江	梅津 忠男	84	本 人
吉 原	池田 仙次	86	本 人
入 膳	松島 昇	67	本 人
福 島	福澤トシエ	92	安 幸
福 島	福澤 萬次	86	本 人
入 膳	竹内 茂雄	88	本 人

# 5月の健康ガイド

	内 容	日 時	場所	対象など
接種 予防	B C G 接 種	13 (木) 13:30~14:00	サ	全地区(接種対象:生後2カ月~6カ月になるまでの間に1回接種)
乳幼児健康 診査	◎4カ月児健診	27 (木) 13:00~13:45	サ	H22.1月生まれ
	◎1歳6カ月児健診	21 (金) 13:00~13:45	サ	H20.11月生まれ アンケート持参
	☆2歳児フッ素塗布	21 (金) 13:00~13:30	サ	H20.5月生まれ 希望者
	◎2歳児歯科健診	11 (火) 13:00~13:45	サ	H19.11月生まれ
	☆3歳児フッ素塗布	11 (火) 13:00~13:30	サ	H19.5月生まれ 希望者
	◎3歳児健診	28 (金) 13:00~13:30	サ	H18.11月生まれ アンケート持参 尿検査有り
相 談	◎育児相談離乳食相談	18 (火) 9:30~11:00	サ	乳幼児(希望者) 歯科相談
	健 康 相 談	14 (金) 10:00~11:00	老	希望者 看護師による
	リハビリティ相談	12 (水) 9:30~11:00	サ	希望者 理学療法士などによる
	食事相談(糖尿病など)	随 時	サ	事前に予約が必要 管理栄養士による
	こころの健康相談	10 (月) 受付 24 (月) 13:00~14:00	厚	事前に予約が必要 専門医による
		19 (水) 9:30~11:00	サ	希望者 保健師による ※もの忘れ何でも相談も受け付けます
ひきこもり等家族相談会	12 (水) 14:00~15:30	厚	希望者 精神保健福祉士による	
女性の健康相談	毎週(火) 13:30~15:00	厚	希望者	
障がい者の生活相談	随 時	む	希望者 担当職員による	
教 室	メタボリック予防 ヘルスクッキング	13 (木) 10:00~13:00	サ	7日(金)まで予約が必要
	機能訓練 (リハビリ教室)	第1・3木曜日 9:30~11:30 第2・4水曜日 10:00~11:30	サ	疾病、外傷などの後遺症で身体に障がいのある人(希望者)

サ…健康交流プラザ「サンウエル」 厚…新川厚生センター ☎52-2647  
老…老人福祉センター ☎72-1740 む…新川むつみ園 ☎78-1140(夜間 ☎78-1131)

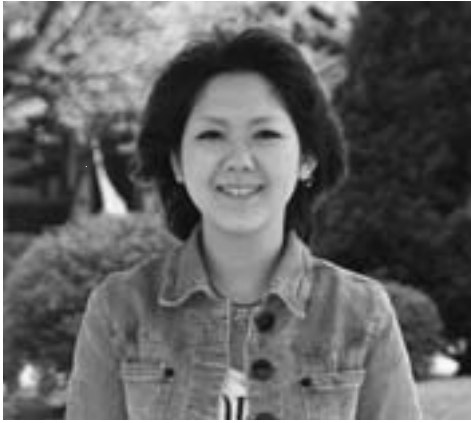
※予防接種には母子健康手帳と予診票を持参。  
※◎印の健診などには母子健康手帳とバスタオルを持参。  
※1歳6カ月児健診時、フッ素塗布(歯)を希望者に行います。その後、半年ごとに計5回行います。  
☆フッ素塗布には、歯をきれいに磨き、母子健康手帳、タオル、フッ素代と歯ブラシ代(230円)を持参。  
※健診・予防接種は約1時間かかります。  
※健康相談には健康手帳を持参。

# 5月の休日当番医

2日(日)	坂本記念病院 ☎72-5555	小泉歯科医院 ☎(076)463-1051 立山町
3日(祝)	嶋田医院 ☎76-0121	小森歯科医院 ☎(076)472-0032 上市町
4日(祝)	川瀬医院 ☎72-0069	吉岡歯科医院 ☎(076)473-0515 上市町
5日(祝)	谷川・柚木医院 ☎72-0828	加藤歯科医院 ☎(076)473-1182 上市町
9日(日)	山本クリニック ☎74-0110	川口歯科医院 ☎(076)464-1166 立山町
16日(日)	野島医院 ☎78-2300	坂下歯科医院 ☎(076)463-1066 立山町
23日(日)	宝田医院 ☎74-2288	マキノ歯科医院 ☎(076)463-0269 立山町
30日(日)	中川医院 ☎72-0336	山本歯科医院 ☎(076)472-0117 上市町
新川医療圏 小児急患センター		診療時間 夜間(年間を通じて毎日) 19:00~22:00 日曜日・祝日(土曜日を除く) 9:00~12:00, 14:00~17:00 所在地 黒部市民病院内 ☎54-2211

# Talk さわやかトーク

三賀 綾さん(舟見・23歳)



県内の短大を卒業し、みな穂農協に勤めて4年目。舟見支店で金融窓口を担当しています。お金を取り扱うため、お客さんに信頼されるよう丁寧な説明を心掛けています。金融面では、何を聞かれても答えられるようなエキスパートになりたいですね。

窓口では金融のほか、生命共済などのさまざまな問い合わせがあるので、周りの先輩に助けをもらいながら、毎日が勉強の日々です。昨年8月にはフォークリフトの免許を取得。今の業務だけでなく、いろいろな仕事にチャレンジしてみたいです。

休日は短大時代の友達とショッピングや映画鑑賞などを行っています。気心の知れた仲間と最近の出来事などを話すと、ストレス解消につながります。ゴールデンウィークには温泉旅行を計画中。温泉巡りをしながら、いろいろな話を楽しみたいですね。

●「さわやかトーク」にでませんか！ 高校卒業から20代独身男女の皆さん、気軽にお電話ください。お待ちしております。 秘書政策係 内線201

# BOOKS 図書館インフォメーション

開館時間／午前9時30分～午後6時 入善町立図書館 ☎72-0180

5月の休館日／3日を除く月曜日、6日(木)、28日(金)

貸し出し／図書：何冊でもOK(雑誌は前の号)、カセット・CD・ビデオ：2点まで

●今月の新刊 「私塾・坂本竜馬(武田鉄矢)」「逆境を、笑え。(東国原英夫)」「花供養(白州正子)」「老兵の消灯ラッパ(佐藤愛子)」「ナニカアル(桐野夏生)」「虚国(香納諒一)」「深重の橋(沢田ふじ子)」「花のあと(藤沢周平)」「白自(乃南アサ)」ほか多数

平成21年度の図書の貸出冊数は、14万6095冊(1日当たり504冊)前年度比23冊増)となり、多くの親子連れや中高年の皆さんにご利用いただきました。本年度も話題の本をそろえて皆さんの要望にお応えします。

さて、人気の本は予約申し込みがおすすです。窓口や電話での予約に加えて、インターネットからも予約できます。図書館に所蔵していない本は、県内外の図書館から取り寄せることもできます。今月は「平成21年度予約ベスト100」と題し、一般書予約数第1位の「1Q84」をはじめ、2位「告白」、3位「運命の人」など、話題の本を展示します。合わせて児童書「予約ベスト50」も展示。ゴールデンウィークは親子で人気の本を読んでみませんか。



ゴールデンウィークは人気本を

## ●おまいの冊

「紙芝居アンパンマンと

しよくばんまん」

やなせたかし作/フレールベル館

年明けに借りたアンパンマン紙芝居の絵が大きくて、お気に入りになりました。初めはお母さんに読んでもらいましたが、中身を覚えたら妹の沙弥夏ちゃん(8カ月)に読んであげています。4月から保育所に入りました。たくさん友達と仲良く遊びたいです。



上原 翔太くん (入膳3歳)

## 編集室

元国鉄職員でつくる鉄道OB会黒東支部の森田松島さん、尾山正さん、前田健作さんの3人が4月8日、JR入善駅横の駐車場で、枝打ちボランティアに精を出していました。▼特急電車で古里「入善」に帰ってくる人たちが、ほっと一息付けるようにと8年前から、四季の花々の植え付けや枝打ちなどを続けているとのこと。▼郷土のためにとがんばる姿に心を動かされた今月の出来事でした。



### 人口と世帯数 平成22年3月末現在

人口● 27,237人 (-44)[-176]  
 男：13,111人 (-18)[-58]  
 女：14,126人 (-26)[-118]  
 世帯数● 8,616戸 (-8)[+26]  
 ( )内は前月比 [ ]内は前年同月比