

# 広 報 入 善

2010  
December  
No.641

12



## CONTENTS

- 町駅伝競走大会・2～3
- 火災予防・秋の叙勲・・・4～5
- 新成人を迎える皆さん・・・6～7
- 「町の台所」報告・・・8～9
- 人事行政の運営状況・・・10～11
- 遊ingBOX・・・12～13
- まつりんびっく2010ほか・・・14～15
- この人・まちのアルバム・・・16～17
- インフォメーション・・・18～21
- 健康と福祉・・・22～23

## 入 中 選 抜 総 合 優 勝

第38回町駅伝競走大会が11月7日に行なわれました。9区間中5人が区間賞(うち4人は区間新)の激走で、終始トップでたすきをつないだ入善中学校男子選抜が、1時間42分30秒の大会新記録で、総合優勝を果たしました。(関連記事2～3ページ)





大会新で

保護者らが見守る中、号砲とともに元気のよいスタートを切る小学生チーム - 陸上競技場で -

一般 飯野体協  
中学 入善中

# アベックV

## 第38回入善町駅伝競走大会

入善町の秋陸上の幕開けとなる、第38回町駅伝競走大会が11月7日、ショッピングセンター・コスモ21東側をスタート、運動公園陸上競技場をゴールに、町内全地区を回る9区間29・4キロのコースで行われました。

一般・中学の部には、男女合わせて46チームの414人が参加。また、今回は13回目となる小学生の部には16チーム96人が参加し、運動公園を周回する6区間10・9キロのコースで熱戦が繰り広げられました。

一般の部では飯野地区体協が、男子は3年連続31回目、女子は17年連続17回目の優勝を、ともに大会新記録で飾りました。飯野地区体協のアベック優勝は3年連続14回目となりました。

中学の部では、入善中学校選抜の男子が2年連続優勝、女子も大会新記録でゴールし、第26回大会以来12年ぶりのアベック優勝となりました。

小学生の部は、男子の本家入善西ミニバスが大会新記録でV2を達成するなど、記録づくめの大会となりました。



沿道からは多くの声援が。福島中継所から



上原中継所を駆け抜ける西中選抜



一般・中学はコスモ21を威勢よくスタート

## 大林さんら8人に スポーツ功労表彰



開会式では、生涯スポーツの振興などに功績があった次の8人に、  
袖木町教育委員長から表彰状などが贈られました。

### ■平成22年度町スポーツ功労者

◆表彰状 ▽大林時則▽五十嶋恭兵  
▽米山博幸

◆感謝状 ▽宮下京子▽松岡信久  
▽城崎真佐美▽麻地けいこ  
▽松田智恵美(敬称略)



飯野地区体協女子の皆さん



飯野地区体協男子の皆さん



入善中学校女子選抜の皆さん



入善中学校男子選抜の皆さん

## 新記録を出しました



井田和乃さん



関原舞さん



西川ゆりのさん



谷本駿君



青木嘉暉君



五十里大将君



広川諒君



武村尚代さん



高島美樹さん



前原瑠花さん



橋場文也君



滝本怜央君



横山拓哉君



沼田晴菜さん



本家入善西ミニバスの皆さん



2時間12分06秒 **大会新**  
**女子**①飯野地区体協  
 青木地区体協③上原地区体協  
**二般**▼**男子**①飯野地区体協  
 1時間45分11秒 **大会新**②  
 青木地区体協③上原地区体協  
 2時間12分06秒 **大会新**

**二般**▼**女子**▽2区 井田和乃(飯野地区体協) 9分54秒、  
武村尚代(上原Fuwakun) 10分02秒

【小学生】▼**男子**①本家入善西ミニバス 39分32秒 **大会新**②元祖入善西ミニバス③飯野マジックス▼**女子**①黒飯特上 45分54秒②入善ミニバス5ファール③入善ジュニアバドミントンクラブ  
**中学生**▼**男子**①入善中学校男子選抜 1時間42分30秒 **大会新**②入善西中学校男子選抜③入善西中学校野球部B▼**女子**①入善中学校女子選抜 1時間58分57秒 **大会新**②入善西中学校女子選抜③入善中学校女子バスケットボール部

【小学生】▼**男子**①広川諒(飯野マジックス) 6分15秒▼**女子**①沼田晴菜(黒飯特上) 6分27秒  
**中学生**▼**男子**▽1区 五十里大将(入善中学校男子選抜) 11分49秒▽2区 横山拓哉(同) 7分35秒、青木嘉暉(入善西中学校男子選抜) 8分15秒▽6区 滝本怜央(同) 11分31秒▽7区 谷本駿(入善中学校男子選抜) 10分01秒▽9区 橋場文也(同) 12分03秒▼**女子**▽1区 西川ゆりの(入善西中学校女子選抜) 13分47秒▽5区 前原瑠花(入善中学校女子選抜) 12分15秒▽6区 関原舞(同) 12分41秒、高島美樹(入善西中学校女子選抜) 13分07秒

### ●大会結果

青空が広がり絶好の駅伝日和となった今大会は、天候も選手に味方し、大会新記録が5部門で、また第35回大会から距離が変更された1区、2区、6区、7区を中心に、14の区間新記録が飛び出しました。(敬称略)

### ●区間新記録の皆さん

## 大会新・区間新続出

大会結果



# 小摺戸分団が初優勝

## 秋の消防訓練・実践操法大会



障害物をよけながら目的地へと急ぐ入善分団の実践操法 -あぐり館で-



火点を目掛けて放水する新屋分団

**町** 消防団（元島正隆団長）の秋季訓練が10月24日、野中のあぐり館グラウンドで行われ、団員ら約260人が万一の火災発生に備えました。この日は、終始小雨が混じる肌寒さの中、おとしから秋の訓練に合わせて実施している「実践操法大会」が開かれました。住宅密集地での木造建物からの出火を想定し、町内10の各分団から選ばされた団員6人を1チームに、ポ



元島団長から表彰を受ける小摺戸分団員ら

ンプ車にホースをつないで放水する操作の正確さやタイムなどを競い合い、小摺戸分団が初優勝を飾りました。

訓練終了後の式典では、元島団長が「いつでも正確な操作ができるよう技術を高めてほしい」とあいさつ。出場成績などが優秀な団員11人に、米澤町長から県知事現場表彰が伝達されました。

### ■実践操法大会結果

- ①小摺戸分団
- ②野中分団
- ③横山分団

## 児童生徒が ポスターで火災予防



町小中学校防火ポスター展が11月9日～15日の「秋の全国火災予防運動」に合わせて、うるおい館で開かれました。「消したかな あなたを守る 合言葉」をテーマに応募された83点が一堂に展示され、訪れた人たちに火災の恐ろしさを訴えました。買い物帰りに展示を見た女性は「火の怖さが伝わる力強い作品ばかり。自宅でも火の取扱いに注意したい」と気を引き締めました。

### — 金賞3作品を紹介 —

児童生徒の力作には、火災原因として多い、たばこやこんろ、ストーブなどを取り上げた作品が多くありました。入賞作のうち、金賞に輝いた3作品を紹介します。(敬称略)

◆**小学生の部**▽金賞＝海老星来(入善5) 林咲月(飯野5)▽銀賞＝福島悠治(入善5) 山崎哲汰(同) 松平渉(上青5) 志摩菜樹子(飯野5)▽銅賞＝堂本千愛(入善5) 目澤琴羽(上青5) 松原優弥(飯野5) 三浦莉那(同) 水野瀬奈(黒東5) 盛山桃花(桃李5) 梨木理央(ひばり野5) 西尾尚真(同)



▲海老星来さんの作品



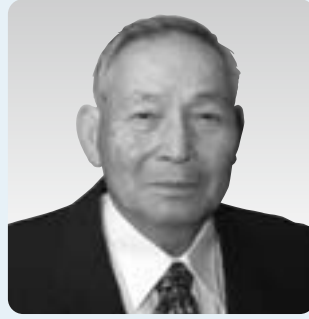
▲林咲月さんの作品

### ◆中学生の部

▽金賞＝込尾幹成(入善1)▽銀賞＝泰田康平(同) 林彩音(入善西2)▽銅賞＝米田千陽(入善2) 舟見莉奈(入善1) 中田蒔朋(入善西2)



▲込尾幹成君の作品



秋の叙勲 **瑞宝単光章**  
元町消防団入善分団長 **田中 猛**さん(入膳・76歳)

消防団員として昭和26年から40年以上にわたり、消防活動に尽力されました。平成36年まで入善分団長を務め、防火活動を強化するなど、無火災のまちに貢献。「支えてくれた多くの人と家族に感謝します」と話しています。

平成22年秋の叙勲受章者がこのほど発表され、町内から、元町消防団分団長の田中猛さんが瑞宝単光章を受章されました。今後とも一層のご活躍をお祈りします。

**栄えある受章  
おめでと〜うございます**



▲「火遊びしません、させません」と約束し、防火にちなんだゲームを楽しむ園児たち  
— わいわい防火まつりから —

## 住宅防火 いのちを守る 7つのポイント

ことし1月から町内では4件(去年は2件)の火災が起きています。寒さが増すこれからの時期は、暖房器具など火を使う機会が多くなります。次の7つのポイントを確認し、火災を出さないよう十分注意しましょう。

### ●3つの習慣

- 寝たばこは絶対にしない
- ストーブの周りに燃えやすいものを置かない
- ガスこんろなどのそばを離れるときは、必ず火を消す

### ●4つの対策

- 逃げ遅れを防ぐために、**住宅用火災警報器**を設置する
- 寝具、衣類、カーテンからの火災を防ぐために、**防災品**を使用する
- 火災を小さいうちに消すために、**住宅用消火器**などを設置する
- お年寄りや体の不自由な人を守るため、**隣近所の協力体制**をつくる

■問い合わせ 町消防署 ☎72-0135



▲ストーブの上につるした服が炎上する様子  
— 8月の消防団夜間訓練で行われた火災実験から —



写真は、ことし1月に行われた成人式から

# 輝く大人へ

平成23年・新成人の皆さん (敬称略、平成22年11月19日現在)

第63回入善町成人式が来年1月9日(日)、入善コスモホールで開かれます。今回成人を迎えるのは、平成22年4月2日～3年4月1日生まれの人で、対象者は282人(男155人、女127人)です。

進学のため町外に住所があるなど名簿に名前がない人でも、町の成人式に参加したいという人は、名簿作成などの準備のため、12月10日(金)までに町教育委員会事務局生涯学習・スポーツ係へご連絡ください。

● 連絡先は ☎72-1100、内線354



久しぶりの友人との再会も  
楽しみのひとつ

## 入善地区 61人

男36 女25

大角 華香 杉 センセン  
田又 諒介 長川原 祐希  
上野 和希 浦滝 玲奈  
大西 美洋 上田 健矢  
中村 安奈 柳澤 瑛美  
本田 涼 中原 聡志  
盛田 拳生 青地 宏幸  
米澤 祐太 成田 先来  
成田 全来 鈴木 匡哉  
仙名 駿佑 桐澤 将邦  
屋木 智子 大田 竜佑



成人への決意新た

五十里 慶太 泉 寿里亜  
上田 智裕 水島 健人  
山ノ下 徹 廣野 恭平  
東狐 春香 水野 舞子  
萱森 康浩 長島 舞子  
杉田 泰章 尾崎 風柳  
水野めぐみ ガロズジョナリン  
鍋島 宏太 木枝 智祥  
藤田 匠 北川 健次  
上田 菜美 上田 祥世  
北尾 啓祐 川瀬 達也  
島瀬 多嬉 田中 千夏  
鷲尾 諒太郎 城崎 廣大  
吉野 大地 長田 衣世  
白石 秀光 金澤 亜衣  
田中 沙樹 田中 隆史  
五十里 柁哉 田中 彩香  
室 伸太郎 廣多 由祐  
杉原 勘太 森下 晴香

## 上原地区 34人

男22 女12

米原 桃子  
永田 絵理 高森 雄基  
高森 弘行 渡辺 奏  
道又 理絵 中瀬 皓太  
小林 健太 小林 直樹  
中村 祐希 南保 沙貴  
島瀬 悠樹 山田 努  
寶田 愛理 本多 久美  
元島めぐみ 池田 知実  
大角 雄則 村田 直樹  
石塚 翔平 村田 泰之  
高山 大和 目沢 慎二  
草島 貴朗 鍋島 彩  
梨木 充幸 市岡由希恵  
泉 翼 濱岸満里奈  
大野 沙季 柳平 裕也

## 青木地区 16人

男6 女10

上原 由香 柳田 貴寛  
上原 航太 船屋 幹太  
西田 絵理菜 中林 麻里亜  
竹田 茉衣 廣野 遼  
長島 剛史 廣川 実佳  
松島 琢真 松田 愛  
北川 美菜子 盛山 大貴  
松平 恵見子 楠 彩奈  
若島 大樹 笹原 佳弥  
杉沢 加奈絵 松原 栞

## 飯野地区 60人

男30 女30

細田 華好 高桑 俊騎  
川口 悠平 大井 亘  
長田 勇斗 広田 遥香

志摩 愛彩美 平川 桃子  
荒田 靖代 沢田 亮  
飯作 紗里 岩田 彩  
島田 健人 野坂 亮太  
塚田 拓也 山瀧 あみ  
浅倉 真帆 木島 那々子  
野坂 孝二 神戸 未来  
高倉 麻衣 小竹 裕樹  
石川 枝美子 島倉 悠梨  
若狭 幸恵 浅倉 央郁  
井田 駿平 飯澤 綾子  
前原 佐登恵 山瀧 小夏  
高島 優太 岡 佳緒梨  
瀧本 綺羅 滝本 彩奈  
森 友祐 木田 藍太朗  
石原 美都 池原 悠太  
嶋田 悠希 島瀬 すみれ  
浦澤 雄平 上島 龍馬  
滝本 佳代 荻野 裕太  
飯田 和麻 屋木 健志  
嶋先 良三 西田 遥香  
石川 晴日 清川 久美子  
藤本 くる美 加賀 愛実子  
亀田 怜 井田 総一郎  
石原 貴大 飯作 拳翔  
中田 拓未 浜田 翔子  
室谷 健人 高橋 実央



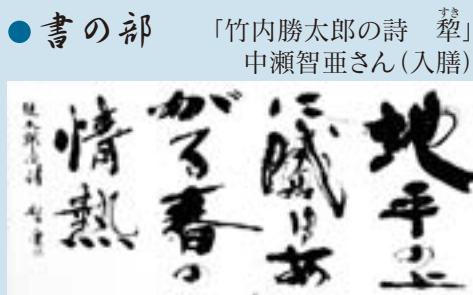
# 誌上ギャラリー

## 町展大賞作品から

第38回入善町美術展が10月16日から24日まで町民会館ギャラリーで開かれました。絵画、書、写真、彫刻・工芸の4部門に出品された114点の中から、町展大賞に輝いた作品を紹介します。



● 絵画の部  
「沢杉、秋への光」  
酒井茂義さん(青島)



● 書の部 「竹内勝太郎の詩 穂」  
中瀬智亜さん(入膳)

● 写真の部 「一沼の貴婦人」  
上田幸雄さん(入膳)



● 彫刻・工芸の部  
「黄葉」  
岡田小夜子さん(入膳)

### 小摺戸地区 20人

男14 女6



- 小路 葵
- 島端 紗保
- 長谷川 一成
- 四月朔日 久志
- 秋元 星
- 秋元 勇也
- 若島 一樹
- 松原 千奈津
- 福澤 有貴
- 松嶋 雄斗
- 寺林 多輝
- 寺林 大貴
- 舟根 稔人
- 柳原 隼人
- 柳澤 麻奈美
- 舟根 佳祐
- 松島 翼
- 福澤 ちひろ
- 福澤 駿
- 松岡 祐衣

### 新屋地区 16人

男7 女9

- 早川 杏里
- 渡邊 かつき
- 米山 夕貴
- 鬼原 望
- 嶋崎 亮
- 林 千浩
- 藤田 翔信
- 石倉 巧一
- 早川 白又
- 魚谷 惠里沙
- 鍋嶋 加奈
- 鬼原 拓也
- 藤田 真衣
- 橋場 里恵
- 藤田 雄太
- 永井 健太
- 白又 亮昂
- 鍋嶋 加奈
- 拓也
- 真衣
- 里恵
- 雄太
- 健太

### 桐山地区 29人

男15 女14

- 松田 美咲
- 小杉 麻亜子
- 池原 優介
- 船平 このみ
- 金谷 孝志
- 土井 崇寛
- 藤塚 翼
- 川口 百利
- 柏原 千滉
- 鍋谷 拓馬
- 田中 恭平
- 野澤 美月
- 藤塚 翼
- 川口 百利
- 柏原 千滉
- 鍋谷 拓馬
- 田中 恭平
- 野澤 美月

### 横山地区 19人

男11 女8

- 前田 早紀
- 曲 艶レイ
- 島 伊緒理
- 澁谷 清貴
- 本多 葉月
- 住久 知枝
- 米澤 麻佑
- 吉田 尚士
- 前田 惠吾
- 郭 晓丹
- 島 洋平
- 佐藤 辰哉
- 稲垣 うらん
- 澤田 明梨
- 齊藤 愛
- 荒田 慎也
- 板倉 菜理奈
- 永山 千恵
- 吉原 津美
- 山崎 友徳
- 谷 優佑
- 草 加奈美
- 廣川 祥次
- 池原 寛治
- 吉原 里奈
- 飯田 直樹
- 荒木 美里
- 郭 晓丹
- 島 洋平
- 佐藤 辰哉
- 稲垣 うらん
- 澤田 明梨
- 齊藤 愛
- 荒田 慎也

### 舟見地区 23人

男12 女11

- 今井 大地
- 真岩 亮祐
- 高見 智弥
- 大倉 悠暉
- 大坪 あゆみ
- 古畑 絵理
- 舟本 太樹
- 七沢 志帆
- 野島 龍太
- 大倉 悠暉
- 大坪 あゆみ
- 古畑 絵理
- 舟本 太樹
- 七沢 志帆
- 野島 龍太
- 三賀 亮典
- 秋田 雅行
- 梅澤 将
- 本瀬 春香
- 新田 純子
- 松倉 あいみ
- 三賀 亮典
- 秋田 雅行
- 梅澤 将
- 本瀬 春香
- 新田 純子
- 松倉 あいみ

### 野中地区 4人

男2 女2

- 戸出 光則
- 若林 史歩
- 樽井 翼
- 上野 歩
- 長谷川 優
- 舟見 ゆきの
- 梨木 二天
- 戸出 光則
- 樽井 九里つかさ
- 範 占洲
- 橋場 祥子
- 酒井 一帆
- 谷本 夏希
- 金山 久徳

## 成人式を自らの手で 実行委員を大募集

新成人自らが式を企画、運営する実行委員会に、あなたも参加してみませんか。多数の申し込みをお待ちしています。

● 申し込み・問い合わせ  
教育委員会事務局  
生涯学習・スポーツ係  
内線354



新成人が司会を務めました

# 「町の台所」の報告

・人口 27,555人  
 ・世帯数 8,995世帯  
 ・面積 71.29km<sup>2</sup>  
 (平成22年9月30日現在)  
 ◎外国人登録を含む

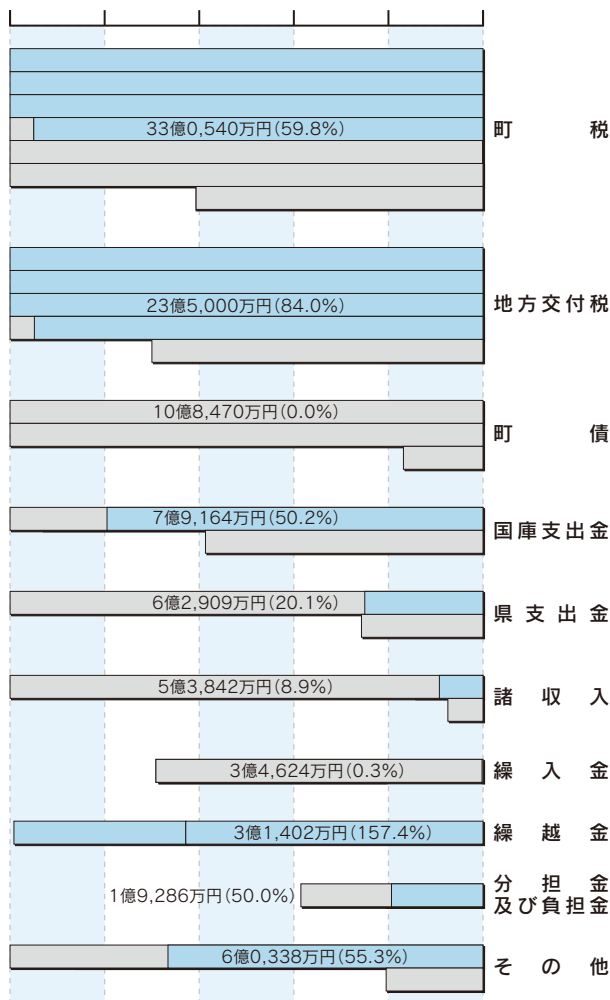
入善町の財政状況について、1年に2回、町民の皆さんにお知らせすることが、条例で定められています。今回は、平成22年9月30日現在における平成22年度予算の執行（支払い額）のあらましをお知らせします。なお、金額は表示単位未満四捨五入で処理してあります。

## 一般会計

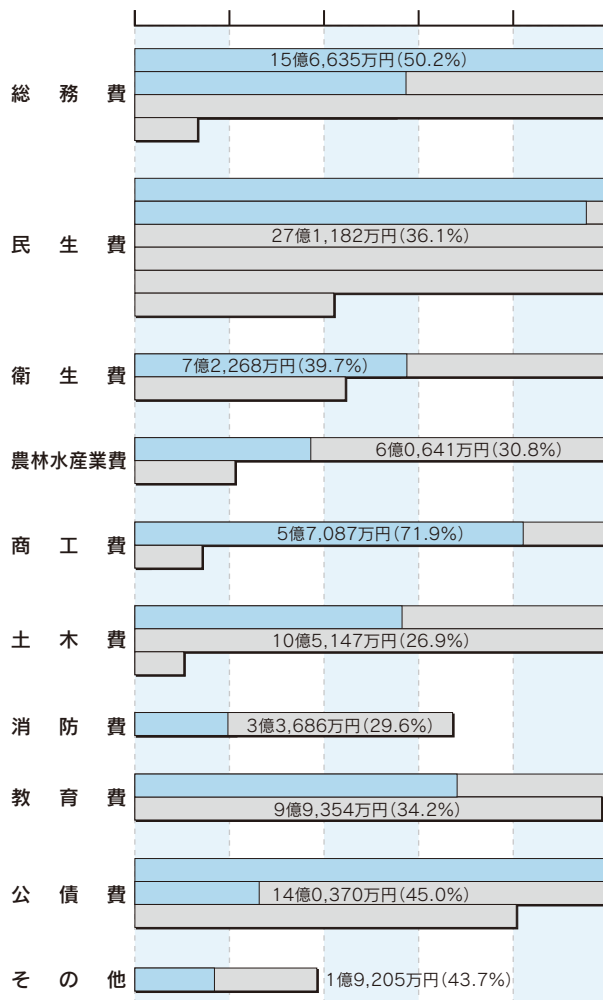
予算額 101億5,575万円  
 収入済額 54億4,681万円

101億5,575万円 予算額  
 40億8,798万円 支出済額

### 歳入 (入ってきたお金)



### 歳出 (使ったお金)



※グラフの金額は予算額です。それに対する執行率を%で示してあります。

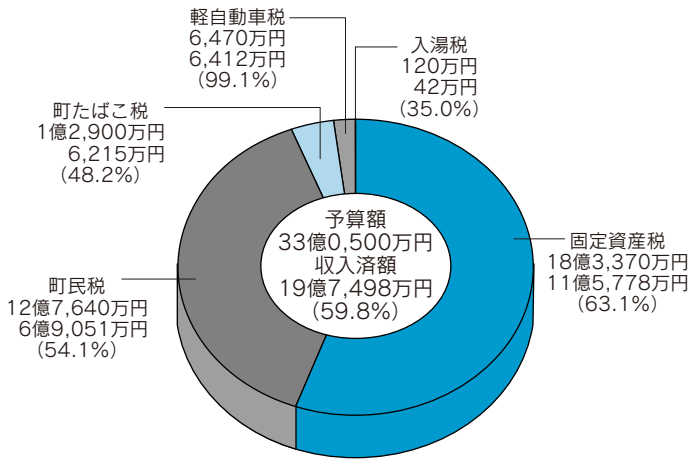
## 特別会計

		国民健康保険	老人保健医療	簡易水道	育英奨学資金	下水道	農業集落排水	後期高齢者医療
歳入	予算額	23億5,299万円	282万円	4,665万円	556万円	18億7,855万円	2億4,879万円	5億9,463万円
	収入済額	10億6,659万円	49万円	2,361万円	416万円	2億9,300万円	7,417万円	2億2,892万円
	執行率	45.3%	17.4%	50.6%	74.8%	15.6%	29.8%	38.5%
歳出	予算額	23億5,299万円	282万円	4,665万円	556万円	18億7,855万円	2億4,879万円	5億9,463万円
	支出済額	10億7,423万円	0万円	1,406万円	280万円	5億8,721万円	1億1,157万円	1億9,630万円
	執行率	45.7%	0.0%	30.1%	50.4%	31.3%	44.8%	33.0%



## 町税の内訳

上段 予算額  
下段 収入済額  
( )内は収入率

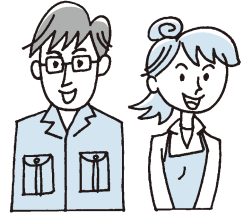


## 町税の負担状況

●町民1人当たり 11万9,942円



固定資産税  
6万6,547円



町民税(法人含む)  
4万6,322円



町たばこ税  
4,681円



軽自動車税  
2,348円



入湯税  
44円

## 町債の現在高

町債とは…

町が事業を行う上で、不足する財源を確保するため、政府機関や金融機関から長期借り入れし、一定の約束に基づき返済するもの。

目的別

区分	金額	構成比
<b>一般会計</b>	<b>108億1,820万円</b>	<b>42.0%</b>
総務管理債	4億2,005	1.6
社会福祉債	0	0.0
保育所建設債	1億7,792	0.7
保健衛生債	230	0.0*
労働債	0	0.0
農業農村整備事業債	3億2,274	1.3
農林水産業債	3億0,107	1.2
商工業債	3億5,893	1.4
道路橋梁債	26億8,735	10.4
都市計画債	4億7,391	1.8

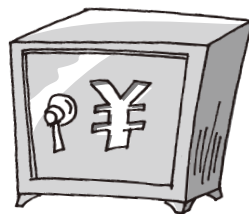
※小数点以下第1位までの表示のため

区分	金額	構成比
町営住宅建設事業債	6億7,252万円	2.6%
消防債	6,798	0.3
学校教育債	11億9,534	4.6
社会教育債	4億1,177	1.6
災害復旧債	5億7,367	2.2
財政対策債	31億5,265	12.3
<b>特別会計</b>	<b>149億1,752万円</b>	<b>58.0%</b>
簡易水道債	3億1,110	1.2
下水道債	106億6,691	41.5
農業集落排水債	39億3,951	15.3
<b>合計</b>	<b>257億3,572万円</b>	<b>100.0%</b>

## 町有財産の状況



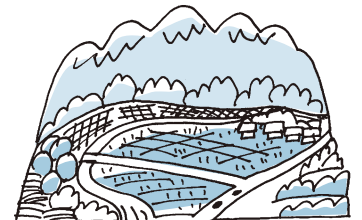
出資金 3,593万円



基金 60億2,385万円



建物 14万4,830平方メートル



土地 267万3,680平方メートル

6. 職員の初任給（平成22年4月1日現在）

		町の状況	県との比較	国との比較
一般行政職	大学卒	172,200円	178,800円	172,200円※Ⅱ種
	高校卒	140,100円	144,500円	140,100円※Ⅲ種
技能労務職	高校卒	137,200円	130,300円	
	中学卒	129,200円	120,200円	
消防職	大学卒	187,500円		
	高校卒	158,100円		

7. 経験年数・学歴別の平均給料月額（平成22年4月1日現在）

		経験年数 10～15年	経験年数 15～20年	経験年数 20～25年
一般行政職	大学卒	270,300円	305,027円	352,415円
	高校卒		289,250円	325,050円
技能労務職	高校卒			
	中学卒	167,833円	183,850円	235,450円
消防職	大学卒		263,600円	
	高校卒	233,900円		298,866円

8. 職員手当の状況

(1) 期末手当、勤勉手当

		町の状況	国との比較
1人当たり平均支給額 (平成21年度)		122万6千円	
支給割合 (平成21年度)	期末手当	2.75月分	2.75月分
	勤勉手当	1.40月分	1.40月分
加算措置 の状況	内容	職制上の段階、職務の級など による加算	
	役職加算	5～15%	5～20%
	管理職加算	なし	10～15%

(2) 退職手当

		町の状況		国との比較	
		自己都合	勸奨・定年	自己都合	勸奨・定年
支給率	勤続20年	23.50月分	30.55月分	23.50月分	30.55月分
	勤続25年	33.50月分	41.34月分	33.50月分	41.34月分
	勤続35年	47.50月分	59.28月分	47.50月分	59.28月分
	最高限度	59.28月分		59.28月分	
その他の 加算措置		定年前早期 退職の特例 2～20%		定年前早期 退職の特例 2～20%	
1人当たり 平均支給額	767万円	1,950万円			

※平均支給額は、平成21年度に退職した職員に支給した平均額です

(3) 地域手当 制度はありません

(4) 特殊勤務手当 制度はありません(平成17年4月から廃止)

(5) 時間外勤務手当

平成21年度の支給実績	職員1人当たり平均年額
3,731万円	14万2千円

※休日勤務手当、夜間勤務手当を含みます

(6) その他の手当

	内容・支給単価など	国の制度と異なる内容
扶養手当	<ul style="list-style-type: none"> <li>●配偶者 13,000円</li> <li>●扶養親族1人に付き6,500円 ただし、配偶者がいないときは その内1人について11,000円</li> <li>●16～22歳までの子1人に付き 5,000円を加算</li> </ul> ※支給実績 1,325万円 ※平均月額 16,480円	
住居手当	【借家などの場合】 <ul style="list-style-type: none"> <li>●家賃が23,000円以下のとき 家賃－12,000円</li> <li>●家賃が23,000円を超えるとき (家賃－23,000円)÷2+11,000円</li> </ul> ※限度額は、27,000円 【自宅の場合】 制度は平成21年12月で廃止 <ul style="list-style-type: none"> <li>●新築・購入から5年未満の住宅に 居む世帯主 2,500円</li> </ul> ※支給実績 239万円 ※平均月額 13,300円	国の制度と 同じです
通勤手当	【公共交通機関を利用する職員】 <ul style="list-style-type: none"> <li>●1カ月当たりの運賃等相当 限度額は、55,000円</li> </ul> 【自動車などを使用する職員】 <ul style="list-style-type: none"> <li>●3,000円(2～4<sup>号</sup>)～ 21,500円(40<sup>号</sup>以上)</li> </ul> ※支給実績 964万円 ※平均月額 4,185円	国の制度は、 2,000円(2～5 <sup>号</sup> ) ～24,500円 (60 <sup>号</sup> 以上)
管理職手当	管理職の職務級と役職区分に応じて 定額を支給 <ul style="list-style-type: none"> <li>●35,700円(5級)～ 58,200円(6級)</li> </ul> ※支給実績 819万円 ※平均月額 42,666円	国とは、 職務の級が 異なります
宿日直手当	宿日直勤務をした場合に支給 <ul style="list-style-type: none"> <li>●1回に付き4,200円</li> </ul> ※支給実績 53万円 ※年額平均 4,200円	国の制度と 同じです
管理職員特別勤務手当	管理職が臨時(緊急)で、週休日などに 勤務した場合に支給 <ul style="list-style-type: none"> <li>●6時間以下のとき 4,000円～6,000円</li> <li>●6時間を超えるとき 6,000円～9,000円</li> </ul> ※支給実績はありません	国の制度は、 ●6時間以下のとき 6,000円～12,000円 ●6時間を超えるとき 9,000円～18,000円

※支給実績は平成21年度のものです

※平均は、対象職員1人当たりの平均月額(年額)です

9. 特別職の報酬など（平成22年4月1日現在）

	給料・報酬額	期末手当
町長	825,000円	3.10月分 ※平成21年度の 支給割合
副町長	675,000円	
議長	362,000円	
副議長	314,000円	
議員	294,000円	



# 職員給与などの

平成22年度町人事行政の  
運営等の状況の公表

# 状況をお知らせします

町の人事行政の運営状況について、町民の皆さんにお知らせすることが条例で定められています。ことし4月1日現在の町職員数や給与などの状況は次のとおりです。

※金額は単位未満で四捨五入しています。詳しくは、町ホームページをご覧ください。

■問い合わせ 総務課職員係 内線212



皆さんの相談に、親身に対応いたします。健康福祉課窓口から

## 1. 部門別職員数の状況 (4月1日現在)

部 門	職 員 数			
	平成21年	平成22年	差し引き	
一 般 行 政	議 会	4人	4人	0人
	総 務	40	39	△ 1
	税 務	14	14	0
	民 生	89	90	1
	衛 生	12	12	0
	労 働			0
	農林水産	10	11	1
	商 工	3	3	0
	土 木	16	16	0
	小計	188	189	1
教 育	30	28	△ 2	
消 防	26	25	△ 1	
普通会計計	244人	242人	△ 2人	
業 公 等 営 企 業 な ど	下水道	9	9	0
	その他	10	10	0
合計 ( )は条例定数	263人 (290)	261人 (290)	△ 2人	

※国の定員管理調査によるもので、職員数には教育長も含まれます  
※普通会計とは、下水道、国民健康保険などを除く町の事業全般を行うための会計をいいます

## 2. 人件費の状況 (平成21年度普通会計から)

歳出額 A	107億9,243万円
うち人件費 B	18億5,568万円
歳出に占める人件費の割合 B ÷ A ( )は前年度の割合	17.2% (16.4%)

※人件費には、町長などの特別職、町議会議員に支給される給料、報酬などが含まれます

## 3. 職員給与費の状況 (平成21年度普通会計から)

職員数 A	243人	
給 与 費	給 料	8億2,854万円
	職 員 手 当	8,234万円
	期末・勤勉手当	2億9,113万円
	合計 B	12億201万円
職員1人当たり平均 A ÷ B	494万7千円	

※職員数は平成21年4月1日現在で、教育長は含みません  
※職員手当には、退職手当は含まれません

## 4. 一般行政職の級別職員数の状況 (平成22年4月1日現在)

	標準的な職務	人 数	割 合
1級	主事、技師、主事補	28人	25.2%
2級	主事、技師	19	17.1
3級	係長、主査、主任	39	35.2
4級	課長代理、係長、主査	12	10.8
5級	課長、班長、主幹	6	5.4
6級	参事、課長	7	6.3
	合 計	111人	100%

※条例に基づく給料表の区分による人数です

## 5. 職員給料・給与の平均月額と平均年齢(平成22年4月1日現在)

	平均年齢	平均給料月額	平均給与月額
一般行政職	39.9歳	290,932円	316,628円
技能労務職	49.2歳	267,335円	273,891円
消 防 職	35.2歳	257,251円	300,068円

※平均給料月額は、職種ごとの基本給の平均です  
※平均給与月額は、給料月額に扶養、住居、時間外勤務などの各種手当を合わせた給与の平均です

※観覧料などが必要なイベントもありますので、詳細についてはお問い合わせください。

## 第35回 入善町元旦マラソン大会

「元旦マラソン」で新年の無病息災を  
願い、走り初めに挑戦しませんか。

体力に応じて3つのコースがあります。  
ぜひ、ご家族おそろいでご参加ください。

●日時 平成23年1月1日(土・祝)  
午前11時スタート

●場所 総合体育館前スタート、ゴール

●コース ▽1.4\*<sub>0</sub>▽3\*<sub>0</sub>▽5\*<sub>0</sub>

●参加料 無料

●申し込み 当日午前9時30分から、  
総合体育館内で受け付けます。

※降雪などで中止の場合は、午前8時40  
分に町防災行政無線でお知らせします。

●問い合わせ 総合体育館



## スポーツクラブ入善 12月度受講生募集

●……会場は総合体育館

●ナニアロハ教室……●

23日、30日を除く木曜日 20:00~21:00

●太極拳教室……●

30日を除く木曜日 9:30~10:30

●パワーヨガ教室……●

28日を除く火曜日 10:30~11:30

29日を除く水曜日 19:00~20:00

20:10~21:10

●ステップエクササイズ教室……●

29日を除く水曜日 14:40~15:40

●エアロビクス教室(託児可能)……●

30日を除く木曜日 11:00~12:00

●エアロビクス教室……●

28日を除く火曜日 20:00~21:00

●ピラティス教室……●

毎週土曜日 19:30~20:30

●「オラもスポーツマンやっちゃ!」教室……●

1日(水)、15日(水) 20:00~21:15

●キンボール教室……●

17日(金) 19:30~20:00

●ズンバゴールド教室……●

24日、31日を除く金曜日 10:30~11:30

●問い合わせ 総合体育館

## JOY CALENDAR お楽しみカレンダー 12月

	1 水
●S 冬季テニス教室(9日・16日・23日) 18:30~ 総合体育館	2 木
	3 金
●S 第4回入善カップ2010(バスケット ボール、~5日) 8:00~ 総合体育館 ●C 第32回中央公民館まつり(~12日) 町民会館ギャラリー ●U X'mas Wish Night 2010 18:00~ うるおい館イベントホール	4 土
●S 第48回町柔道大会 9:00~ 武道館 ●S 第3回ジュニア・シニアビーチボ ール大会 8:30~ サン・ビレッジ入善 ●C 清塚信也with friends! 14:00~ コスモホール	5 日
	6 月
	7 火
12月生まれの 金澤 凜ちゃん(横山保育所)が —— 日づけをかきました ——	8 水
	9 木
	10 金
●U とれたて朝市にゆうぜん 7:30~ うるおい館プロムナード	11 土
●S 第37回町社会人卓球大会 8:30~ 総合体育館 ●S 第22回秋季入善オープンフレッシュ テニス大会 9:00~ 総合体育館 ●C Kitty Concert25th記念 Kitty Memorial Concert II 14:00~ コスモホール	12 日
	13 月
	14 火
●S 町民会館コスモホール ☎72-1105 ●S 総合体育館 ☎74-2500 ●N 下山芸術の森・発電所美術館 ☎78-0621 ●U うるおい館 ☎72-0123	15 水

## 第11回 町書道小作品展

「自由な発想で書を楽しむ」をテーマ  
に開催する書道小作品展。ことしも無審  
査の公募形式で、広く町民の皆さんから  
作品を募集します。

●会期 平成23年2月19日(土)~27日(日)

●会場 町民会館ギャラリー

●料金 観覧無料

●問い合わせ 町民会館

【出品方法】

町民会館に備え付けの申込書に必要  
事項を記入し、下記の日時に受付、搬  
入してください。出品者には記念品を贈  
呈します。

◇受付日時 平成23年2月17日(木)

午前9時~午後7時

◇受付場所 町民会館ギャラリー

◇出品料 無料

◇規格など

・大きさは半切りの3分の1以内

・展示スペースの都合上、出品数は一人  
2点前後をお願いします。

・高校生未満の作品はお受けしません。

・額や掛け軸に表具するなどし、すぐに展  
示できる状態で出品してください。

発電所美術館企画展

CULTURE<sup>2</sup>

セシル・アンドリュ展  
カルチャー×カルチャー

「言葉」をテーマに作品制作している金  
沢在住のフランス人作家。今回はフラン  
ス語で「農耕」と「文化」という二つの意  
味を持つ「カルチャー」という言葉をヒン  
トに、黒い育苗ポットに、シュレッターに  
かけた多量の新聞紙を入れ、一斉に芽生  
える「言葉の大地」を表現します。

●会期 12月19日(日)まで

●休館 月曜日、祝日の翌日

●料金 一般500円、高大生300円  
中学生以下無料

●開館時間 午前9時~午後5時15分

●問い合わせ 発電所美術館

■美術館からのお知らせ■

12月20日(月)~3月4日(金)まで、  
冬期休館いたします。



16 木	
17 金	
18 土	<p>⑤ミニバスクリスマスカップ2010 8:00～ 総合体育館</p>
19 日	<p>⑤第29回町バドミントン選手権大会 8:30～ 総合体育館</p> <p>⑤第18回町民レディースビーチボール大会 8:30～ 総合体育館</p>
20 月	
21 火	
22 水	
23 祝	<p>⑤町バレーボールスポーツ少年団交流大会 8:30～ 総合体育館</p> <p>④木下紀子ピアノ教室 X'mas Concert 13:00～ コスモホール</p>
24 金	
25 土	
26 日	<p>⑤第20回町フットサル大会 8:30～ 総合体育館</p> <p>④「舞・美夢自来」ピアノ教室発表会 13:00～ コスモホール</p> <p>⑤マジックストロフィー2010 (ドッジボール) 13:00～ 総合体育館</p>
27 月	
28 火	
29 水	<p>④とれたて朝市にゆうぜん歳の市 7:30～ うるおい館プロムナード</p>
30 木	<p>●年末年始の休館日</p> <p>町民会館 12月29日～1月3日</p> <p>総合体育館 12月27日～1月4日</p> <p>発電所美術館 12月20日～3月4日</p> <p>うるおい館 12月31日～1月1日</p> <p>サンウェル 12月29日～1月3日</p>
31 金	

## 錦織 健 リサイタル

お茶の間に最も近いオペラ歌手・錦織健。親しみやすい軽妙なトークを交えたコンサートをお楽しみください。

- 日時 平成23年3月13日(日)  
午後2時開演
- 料金 全席指定  
S席 3,500円(限定110席)  
A席 3,000円

※チケットは12月4日(土)から発売開始  
受付時間:窓口9時~/電話10時~  
※一般発売日前にコスモホール有料会員先行予約があります。あらかじめご了承ください。

- 問い合わせ 町民会館



## 清塚信也 with friends!

フラットとシャープなコンサートVol.4

- 日時 12月5日(日) 午後2時開演
  - 料金 S指定席 3,500円(限定100席)  
A自由席 3,000円  
A学生席 2,000円(高校生以下)
  - 出演 清塚信也(ピアノ)  
西島 梢(ボーカル)※町出身  
吉田翔平(バイオリン)
  - 問い合わせ 音楽クリエーション かすみそら  
(☎0765-22-4884)
- ※コスモホールでチケット発売中。



◀清塚信也  
(ピアノ)



西島 梢  
▲(ボーカル)



◀吉田翔平  
(バイオリン)

## 劇団四季ミュージカル 「嵐の中の子どもたち」

- 日時 平成23年3月21日(月・祝)  
午後5時30分開演
- 料金 全席指定  
S席 一般 4,500円  
高校生以下 2,500円  
A席 一般 4,000円  
高校生以下 2,000円

※チケットは12月4日(土)から発売開始  
受付時間:窓口9時~/電話10時~  
※一般発売日前にコスモホール有料会員先行予約があります。あらかじめご了承ください。

- 問い合わせ 町民会館



## 岡本真夜

15th ANNIVERSARY  
Acoustic Live

超大ヒット曲「TOMORROW」をはじめ、バラードの名曲「Alone」、今年話題の「そのままの君でいて」など数々のヒット曲を持つシンガー・ソングライター岡本真夜が登場します。お聴き逃しなく!

- 日時 平成23年2月26日(土)  
午後5時開演
- 料金 全席指定  
S席 5,500円/A席 5,000円
- 問い合わせ 町民会館





▲エコドライブなどの体験をした事業所ブース



▲まちなか屋では地場産の味を販売



▲東部、西部、南部3保育所園児が元気な鼓隊演奏を披露 -産業環境フェア開会式から-



▲まちなかアートで勇壮な太鼓を披露する、あらや住吉太鼓保存会の皆さん



▲通りにはフリーマーケットなどが並び、多くの家族連れらでにぎわいました

# 多彩なイベントに街中にぎわう 2010 まつりんびっく

産業環境フェア・カレーまつり・とやまっ子まちなかアート

**市** 街地に、にぎわいを生み出す「入善まつりんびっく2010」が10月23日、う

るおい館とその周辺で開かれ、秋晴れの空の下、大勢の家族連れらが多彩なイベントで楽しみました。

まつりんびっくは「産業環境フェア」「カレーまつり」「とやまっ子まちなかアート」の3イベントの総称で、町や町商工会などで同時開催。産業環境フェアでは、38の地元企業や団体がブースを構え、製品や活動の紹介を通して環境保全を考える展示が行われました。段ボール箱を使い、生ごみを堆肥化（段ボールコンポスト）するコーナーでは、使い方などを質問する姿が多く見られるなど、高い関心が寄せられました。



▲環境ポスターコンクールで表彰を受ける児童、生徒

カレーまつりは、町内の飲食店11店舗が趣向を凝らしたカレーを販売。買い求めるお客さんが長い行列をつくり、各店自慢の味の食べ比べを楽しみました。

また、家族で商店街に親しむ機会をつくろうと、今回初めて行われたまちなかアートでは、吹奏楽や少林寺拳法、ダンスなど、町内で活躍する9団体の約160人が特設ステージで、日ごろの練習成果を披露して観衆の目を楽しませるなど、訪れた人たちは楽しい休日をごしました。

- 町環境ポスターコンクール入賞者（敬称略）
- ◇最優秀賞Ⅱ 角本健太（入善西中2） 米原翔唯（ひばり野小6）
- ◇優秀賞Ⅱ 志摩桃子（入善西中2） 大倉怜恵（ひばり野小6） 水野真奈（黒東小6）



# 入善産の食材を使った料理レシピを大募集

## にゅうぜん ごつつおう膳を作ろう

自宅の畑で取れた食材などでも、もちろん大丈夫です

入善産のよさを再発見しようと町では、地場産食材を使った料理レシピ(作り方)を募集し、入善ならではの料理メニュー「にゅうぜん ごつつおう膳」を作ります。

郷土料理や伝承料理のほか、皆さんが普段から作っている料理のレシピを教えてください。集められたレシピで作った「ごつつおう膳」は、来年3月に開く試食会(公募予定)や、学校給食メニューに取り入れるほか、レシピを公表するなどし、地場産食材を生かした食育の推進に役立てさせていただきます。

※採用者には、にゅうぜん特産品セットが当たります。

### ●応募規定

- ①素材は問いませんが、入善産食材を使用してください。  
※野菜に限らず、コメ、お肉、海産物なども対象です。
- ②オリジナルで未発表のものに限ります。
- ③応募書類などは返却しません。ご了承ください。
- ④一人何点でも応募できます。

たくさんのご応募をお待ちしています



皆さんがよく作る料理を教えてください

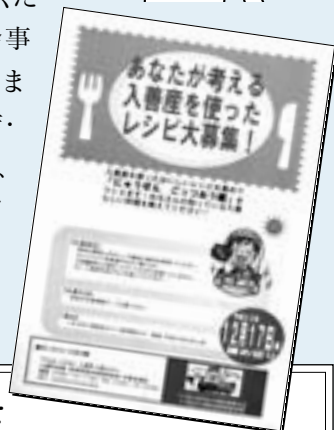


### ●応募期限

12月17日(金)まで

### ●応募方法

所定の応募用紙でご応募ください。用紙は町教育委員会事務局のほか、保健センター、まちなか屋、みな穂農協各支店・農産物直売所、各地区公民館、スーパーなどに備え付けてあります。また、町ホームページからもご覧になれます。



### ●応募先・問い合わせ

〒939-0693 (住所記入不要) 入善町役場  
教育委員会事務局 食育・栄養指導係  
☎72-1100 (内線357) ☎74-2790  
Mail:zen@town.nyuzen.lg.jp

※上記の応募用紙がある場所でも受け付けます。

■相談窓口電話番号  
☎076(403)0101  
■受付時間 午前9時〜午後

地デジの受信相談を電話で受け付けます  
デジサポ富山(総務省富山県テレビ受信者支援センター)では、地デジに関する電話相談を受けています。「テレビを買ったけど地デジが映らない」などの困り事は、希望により訪問アドバイスもしています。気軽に相談ください。

### 地デジの受信準備はお早めに

地デジを見るためには、デジタルテレビを買うか、アナログテレビに地デジチューナーを取り付けるほか、アンテナ工事などが必要な場合があります。アナログ放送終了時期が迫るにつれて駆け込み工事が集中し、準備が間に合わないことも考えられます。準備は早めに進めましょう。

### 受信の準備はお早めに

地上デジタル放送(地デジ)完全移行まで、あと8カ月を切りました。来年7月24日には従来のアナログ放送が終了し、準備が整っていないとテレビが映らなくなります。

### 12月1日は「デジタル放送の日」

## 地デジの準備はお済みですか

◆ ◆ ◆  
※地デジの受信準備については、本誌の昨年9月号も参考にしてください。

◆ ◆ ◆  
■申し込み・問い合わせ  
デジサポ富山  
☎076(439)2533  
☎076(433)1732  
◆ ◆ ◆

◆ ◆ ◆  
町内会などで説明会を開催します  
デジサポ富山では、地デジの出張説明・相談会も行っています。地区の集まりなどに合わせてご利用ください。

### 町内会などで説明会を開催します

9時(玉、日、祝日は午後6時まで)



# 優秀ものづくり企業として 全国商工会連合会長賞を受賞

ヤハタセイコーの皆さん

ここは、みんなで作るページです。情報をお寄せください。秘書政策係 ☎72-1100 内線201



◀「迅速、正確、丁寧を会社理念に、『みんなで届ける最高品質』を合言葉として、努力していきます。どんな部品でも造りますよ」と話す尾山さん▶前列中央▶と、社員の皆さん

町商工会の設立50周年記念式典で表彰の伝達を受ける尾山さん▶



## よいものを造り続けたい

八幡の各種機械部品製造業、ヤハタセイコーの皆さんがこのほど、商工会法施行50周年を記念した県商工会連合会の優秀ものづくり企業表彰で、全国商工会連合会長賞を受賞しました。社長の尾山善二さん（八幡・59歳）は「節目の年に評価を受けて光栄です。50年という重みを大切にしたいですね」と喜びます。

尾山さんは「自分の力を試そう」と40歳で勤め先から独立して起業。5年間の個人経営の後、平成9年に会社を法人化しました。同社は、車や電子部品、食品加工機械のほか、航空機や原子力発電の部品も手掛けるなど、幅広く事業を展開。特に太陽電池分野で高い評価を受けています。

地元の20〜30代中心の社員14人が一つとなり、高精度な製品を提供する尾山さんら皆さんは「積極的な設備投資による高い技術とスピードを生かし、常に時代を先行く分野に挑戦することが大切」と、太陽電池特需の波に乗り、不況知らずの成長を続けます。

「ほかにまねできないものを造り続けたい」。今後の日本の「ものづくり」を支える若手育成と、さらなる経営力向上に力が入る尾山さんです。

必ずチェック最低賃金!使用者も労働者も  
10月27日からの富山県(地域別)最低賃金は

時間額 **691円** です

(改定前の時間額679円から12円引き上げ)

※最低賃金は、県内で働くすべての労働者に適用されます  
※この金額に満たない賃金支払いは、最低賃金法違反となります

●問い合わせ 富山労働局賃金室 ☎076(432)2735  
魚津労働基準監督署 ☎22-0579

補聴器相談会

12/10(金)  
AM10:00  
~PM 5:00

補聴器の専門相談員が、あなたの「聞こえ」についてアドバイス。ご使用中の補聴器の調整・点検も無料でいたします。尚、ご一報いただければ送迎いたしますので、お気軽にお申し付け下さい。

メガネ  
補聴器  
宝飾  
時計

(有)なかしま

入善町入膳  
5242

TEL 72-2311  
FAX 72-5059



## 見て聞いて魅力再発見

町政バスで7カ所見学

**町**の魅力再発見する町政バスツアーが10月28日に行われ、町民19人が町内各施設を見学しました。

ツアーは、皆さんにもっと町を知ってもらおうと毎年運行しているもので、本年度は7月に続き2回目。参加者は「自然と文化」をテーマに、杉沢の沢スギ、ウーケ、アサヒ飲料、舟見寿楽苑、舟川ダムなど7カ所を訪れて関係者から説明を受けるなど、充実した一日を過ごしました。

## 児童が記念石を埋めて

舟川ダム コンクリ工事完了



**洪**水調節などのため、県が建設している舟川ダムで10月22日、堤本体のコンクリート打設完了式が行われ、町、県などの関係者約50人が工事の節目を祝いました。

式では、ひばり野小6年生13人が、高さ約50メートルの堤本体頂上部にメモリアルストーンを埋設した後、最後のコンクリートが流し込まれました。ダムはこの後、管理施設の整備や貯水試験などを重ねて平成24年秋完成を目指します。



## いつまでもお元気で

中易さんの満100歳を祝う

**1**月4日に満100歳の誕生日を迎えた中易みづゑさんの長寿を祝うため同日、米澤町長らが浦山新の自宅を訪れ、祝状や記念品などを手渡し祝福しました。

家族が見守る中、町長やひ孫の佑平さん（23歳）らから花束などを受けたみづゑさんは「ありがたい」と涙ながらに喜びました。刺し身が好きというみづゑさんは、長生きの秘訣について「何でもよく食べる」と話しています。

## 野菜博士を目指そう

上青小で食育モデル授業



**上**青小学校の5年生36人が10月12、29の両日、国の食育に関するモデル授業を受けました。

農林水産省の補助を受け初めて行われたもので、青果物健康推進協会のベジフルティチャー2人を講師に授業は展開。児童は「地元の野菜を知り、野菜博士になろう」をテーマに、好き嫌いをなく食べる、毎日5皿分以上の野菜料理を食べるなどの5つの心得を、楽しみながら学びました。



## 相談のコーナー

☎…日時 ④…場所 ⑤…問い合わせ先

### 総合相談

**法律** ☎…第3水曜日 ※要予約  
[相談員 弁護士]

**母子・父子・児童** ☎…第4火曜日 [相談員 母子・父子  
自立支援員兼家庭児童相談員]

**住宅改造** ☎…第3木曜日 ※要予約  
[相談員 建築士]

**一般** ☎…毎週月曜日  
[相談員 一般相談員]

●時間は各午後1時30分～3時30分

**成年後見相談** ☎…偶数月第2木曜日 ※要予約  
午後1時30分～4時  
[相談員 行政書士]

④…健康交流プラザ「サンウェル」相談室

### ●電話相談と予約

④…町社会福祉協議会 ☎72-5686

**人権・行政** ☎…7日(火)午後1時～4時  
[相談員 人権擁護委員・行政相談委員]

④…うるおい館会議室

④…住民環境課住民係 内線131

### 国民年金・厚生年金

☎…16日(休)午前10時～正午、午後1時～3時  
受付は午後2時30分まで

④…役場1階相談室 [相談員 社会保険事務所職員]

④…住民環境課住民係 内線132

### 教育

☎…毎週月～金曜日 午前9時～午後5時  
(時間外はFAX74-2792をご利用ください)

④…教育センター (うるおい館)

④…教育センター ☎72-0009

PTA教育相談室 ☎72-2331

## 町営住宅空室状況

- 特定公共賃貸住宅：**■募集期間**  
東町住宅 2戸 12月1日(水)～15日(水)  
(土、日、祝日を除く)
- 公営住宅  
東町住宅 1戸 ※応募者多数の場合は抽選  
舟見住宅 5戸 **■申し込み・問い合わせ**  
新櫛山住宅 6戸 建設下水道課 都市計画・  
駅南住宅 1戸 住宅係 内線333・334

## 例月出納検査結果報告

毎月実施されている例月出納検査の結果をお知らせします。

◆検査対象 (平成22年9月分)  
一般会計、特別会計の収支状況と現金の保管状況

◆検査期日 10月21日(木)

### ◆検査結果

検査調査記載の計数と、関係諸帳簿・証拠書類の計数審査を行った結果、各会計、歳入歳出外現金とも誤りは認められなかった。  
入善町監査委員 米澤憲二郎 山下 勇

## 年末の交通安全県民運動は12月11日(土)～20日(月)「ゆっくり走ろう 雪のふる里 北陸路」



滑りやすい冬の道。ゆとりのある運転を

期間中は▽飲酒運転の根絶▽夕暮れ時と夜間の交通事故防止▽すべての座席のシートベルトとチャイルドシートの正しい着用の徹底、に重点を置き、町交通安全対策協議会や黒東

交通安全協会などが、交通安全を呼び掛けます。



### ◆交通事故をなくすための3UP(スリーアップ)運動

- ①マナーアップ⇨早めの合図や思いやり運転
- ②チエックアップ⇨確実な安全確認の徹底
- ③ライトアップ⇨アップライト運動と反射材の活用

### ◆ストップ! 飲酒運転

飲酒運転は犯罪です。運転者本人だけでなく、車両・酒類の提供、同乗した人も酒酔い運転と同様に罰せられます。飲酒運転をなくしましょう。

■問い合わせ 総務課交通防犯係 内線214



ことし1月の大雪から

### いよいよ冬が到来 路上駐車はやめましょう

除雪作業で一番の障害となるのが車の路上駐車。スムーズで安全な除雪作業のため、路上駐車はやめましょう。除雪に関する要望などは、

各地区の区長さんを通じてご連絡ください。

### ■問い合わせ

▽町道⇨町除雪対策本部 ☎74-1991

▽県道⇨入善土木事務所除雪対策本部 ☎72-1099



### 12月4日、10日は「人権週間」です

生活の中での困り事や悩み事などは、最寄りの人権擁護委員、または富山地方方法務局魚津支局(☎22-0461)へ気軽に相談ください。

### ■町の人権擁護委員

▽入井寛道(舟見・☎78-1080) ▽上原達男(神子

## 工業統計調査にご協力を

製造業の皆さんへ

町では統計法に基づく「工業統計調査」を行います。今回は、製造業の事業所すべてが対象です。12月中旬から調査員が各事業所を訪れますので、調査にご協力をお願いします。

●問い合わせ 総務課総務係(内線211)

沢・☎74-1457) ▽高邑吉房(舟見・☎78-1730) ▽本瀬薫(春日・☎72-5304) ▽松島圭子(道市・☎72-3909) ※毎月第1火曜日は、うるおい館で人権相談(右「相談のコーナー」参照)があります。

■問い合わせ 住民環境課 住民係 内線131

## 食育の知恵袋 56



「旬の野菜」は、味や香りが良いだけでなく、栄養価も高くなるよ。  
例えば「ホウレンソウ」は、冬が旬の野菜。夏に栽培されたものと比べて約3倍のビタミンCを取る事ができるよ。



ふう…調べるの疲れちゃった…  
大丈夫だよ。地場産品を売っているスーパーやお店に行けば、すぐに分かるからね。

■問い合わせ 食育・栄養指導係 内線357

## 町議会12月定例会日程

7日(火)	10:00～	※本会議(提案理由説明)
15日(水)	10:00～	※本会議(代表・一般質問)
16日(木)	10:00～	※本会議(一般質問、質疑、委員会付託)
17日(金)	13:30～	総務常任委員会
20日(月)	13:30～	産業教育常任委員会
22日(水)	13:30～	※本会議(討論・採決)

※本会議は、ケーブルTV5チャンネルで中継されます。

**家屋の取り壊しは年内に届け出を**  
平成22年中に家屋(建物)を取り壊した人は、税務課に届け出をしてください。年内に届け出がないときは、来年



度も固定資産税が課税される場合があります。

■**手続き** 税務課に備え付けの申請書に、必要事項を記入し提出してください。  
■**問い合わせ** 税務課  
固定資産税係 内線124

所得税などの申告時期が近づいてきましたが、農業所得「収支計算」の準備はお済みでしょうか。農業経営者の皆さんは自ら収支計算をし、申告していただく必要があります。町では、農業所得の計算に関する相談窓口を次のとおり

開設します。来年2～3月の申告相談期間は会場が込み合いますので、あらかじめ相談窓口をご利用ください。

■**相談窓口期間** 12月6日(月)～来年1月31日(月)

※土、日、祝日、年末年始は除きます。

■**受付時間** 午前9時～11時、午後1時～4時

■**場所** 役場税務課の窓口  
※「農業収支の手引き」を税務課、みな穂農協各支店に備えます。ご利用ください。

■**問い合わせ** 税務課  
住民税係 内線122

**12月27日(月)は納期限  
固定資産税・国民健康保険税**

12月納期の固定資産税(4期)国民健康保険税(6期)は、12月27日(月)が納期限となります。納め忘れがないようお願いいたします。口座振替で納

## ごみの計画収集に協力を 年末年始の収集案内

める人は、12月27日(月)に指定口座から引き落としされます。事前に預金残高をご確認ください。

■**問い合わせ** 税務課  
納税係 内線125

### ■収集日と収集地区

		燃やせるごみ	燃やせないごみ(ビニプラ類)	再生広場	し尿
12月	28日(火)	入善(全地区)小摺戸、新屋、柗山(全地区)、横山	青木・飯野	通常通り	収集
	29日(水)	上原、青木、飯野、舟見、野中	入善A(JR線～国道8号)柗山B(4区)のJR線～国道8号)		
	30日(木)	入善(全地区)小摺戸、新屋、柗山(全地区)、横山	上原、舟見、野中	休業	休業
	31日(金)	上原、青木、飯野、舟見、野中	休業		
1月	1日(祝)～3日(月)	休業	休業	通常通り	収集
	4日(火)	入善(全地区)小摺戸、新屋、柗山(全地区)、横山	青木・飯野		
	5日(水)	上原、青木、飯野、舟見、野中	入善A、柗山B		

※エコぼ～と、宮沢清掃センターへの直接搬入(個人)は、12月30日(木)～1月3日(月)までの間はできません



年末年始のごみの収集予定は右表のとおりです。各家庭に配布してある「ごみ・リサイクルカレンダー」も確認いただき、適正なごみ出しにご協力をお願いします。

■**注意事項** ▽ごみは決められた日に出し、収集日以外のごみステーションへの搬入はやめましょう▽積雪時は除雪後

●**3地区でビニプラ特別収集**  
小摺戸、新屋、柗山A(柗山4区の一部を除く全区域)の3地区は、1月7日(金)にビニプラ類の燃やせないごみの特別収集を行います。

■**問い合わせ** 住民環境課  
生活環境係 内線135

■**問い合わせ** 食育・栄養指導係 内線357

■**問い合わせ** 住民環境課  
生活環境係 内線135



## 節目迎え意識新た シルバーが20周年式典

町シルバー人材センターの設立20周年記念式典が10月26日、うるおい館で開かれ、会員ら約150人が節目の年を祝いました。

同センターは、高齢者の就業拠点として平成2年に設立。7年に法人化し、会員数は現在361人です。式では、本多良久理事長が「20年の節目を迎えられたのも皆さんのおかげ」とあいさつし、永井浩初代理事長ら13人と4法人に表彰状などが贈られました。



あいさつする本多理事長

## おあしす新川が10周年 さらなる発展誓う

おあしす新川の設立10周年記念式典が11月4日、うるおい館で開かれ、関係者約80人が節目の年を祝いました。

同法人は平成12年の発足以来、高齢者福祉の拠点としてデイサービス、特別養護老人



酒井理事長から感謝状を受ける受賞者(左)

## 町商工会の50周年祝う 花月公園にサクラ植樹

ホームなどを運営。式では、酒井敬理事長が「利用者が充実した日を過ごせるよう研鑽したい」とあいさつ。法人事業に貢献した18人と11団体に感謝状などが贈られました。

町商工会設立50周年記念式典が11月13日、うるおい館で開かれ、会員ら約200人が節目の年を祝いました。

大正3年に任意団体として発足した同会は、昭和35年の商工会法施行と同時に、法に



植樹する町長と扇原会長(左)

基づく認可団体としていち早く設立。地域経済の中核的役割を担っています。式では、扇原紀昭会長が「いつの時代でも人のきずなど、常に前を向いて進むことが大切」とあいさつし、10月に行われた県商工会連合会の記念式典での表彰受賞者への伝達の後、永年勤続優良従業員ら29人に表彰状などが贈られました。

式に先立ち花月公園では、コシノヒガンザクラの記念植樹があり、関係者約20人が、かつてのサクラの名勝復興を願いました。

## ご好意に感謝します 茶道・淡交会が町に寄付



寄付目録を渡す淡交会の右から、谷田嘉子さん、竹内尚子さん、濱浦敦子さん

茶道裏千家淡交会魚津支部(千田則行支部長)からこのほど、9月に魚津市内で開かれた「第42回北陸・信越地区大会」の記念として、10万円の寄付をいただきました。ご芳志は、文化振興のために役立てさせていただきます。

## 医療知ってるつもり?

### 会社をやめたときは 国保加入手続きを 忘れずに

「万一の病気やケガをしたときの経済的負担を軽くする」という考えから日本では、すべての人が何らかの公的医療保険に加入する「国民皆保険制度」をとっています。

実は、このような制度が整っている国は世界的に少なく、ある国では、医療費

を全額自己負担したり、生命保険会社が医療機関を指定したりしてします。日本のように、誰もが低い負担で、どの病院にでもかかることができる、というわけではありません。

退職などで職場の社会保険をやめたときは、この制度に基づき、国民健康保険などの次の保険への加入手続きを忘れないようにしましょう。

■問い合わせ 健康福祉課 医療保険係 内線145

## 年金たより

### 国民年金保険料の 納め忘れは ありませんか

毎月の国民年金保険料は原則、翌月の月末までに納めることになっていますが、その期間を過ぎていても2年以内であれば納めることができます。

2年を過ぎると保険料を納めたくても納められなくなるばかりか、未納期間が多いと、将来の老齢年金が

受けられなくなったり、受給額が減額されたりします。また、万一のときの遺族年金や障害年金が受けられなくなることもあります。

これから年末を迎えるに当たり、今一度、保険料の納め忘れがないか確認をお願いします。過去2年以内に保険料の納め忘れがあり、納付書をなくしたときなどは、魚津年金事務所までご連絡をお願いします。

■問い合わせ 魚津年金事務所 ☎24-1494



途上国の子どもたちを  
助ける運動にご協力を

発展途上国の子どもたちには  
ポリオワクチンを届けようと、  
入善ライオンズクラブ（L.C.、  
石塚兼治会長）がペットボトル  
のキャップを集める「エコキャッ  
プ運動」を展開しています。キャッ  
プ8000個でワクチン1人分  
になります。回収箱は役場、  
町内金融機関などに設置して



回収箱

ありますので、運動にご協力  
をお願いします。

■問い合わせ 入善L.C事務  
局 ☎74-2200

県内で就職希望の皆さんへ  
Uターンフェアinとやま

Uターン就職促進のため県  
では、県内企業や産業の魅力  
を伝えるセミナーと合同企業  
説明会を開催します。参加無  
料で申し込みも不要です。

■日時 12月27日(月)  
午前11時～午後4時45分

■場所 とやま自遊館、富山  
市総合体育館

■対象 県内での就職や転職

ふるさと納税に感謝します

10月11日～11月10日受け付け分

●野田 榮之さん（大阪府）5万円

ご寄付いただいた皆さんに、  
お礼として町のふるさと産品  
を贈らせていただきました。



町の工事発注状況

10月分 500万円以上のもの

①…請負金額 ②…予定価格 ③…落札率

下水道…入善町公共下水道事業  
漁業集落…漁業集落環境整備事業

- ◆入善浄化センター破砕機ほか1機器修繕工事  
①…10,000千円 ②…10,891千円 ③…91.8%  
住友重機械エンパイロメント(株)中部支店
- ◆下水道入善西部処理分区 第248工区工事  
①…18,500千円 ②…19,287千円 ③…95.9%  
前田組
- ◆下水道入善西部処理分区 第251工区工事  
①…17,900千円 ②…18,749千円 ③…95.5%  
(株)中山組
- ◆下水道入善東部処理分区 第95工区工事  
①…17,200千円 ②…18,153千円 ③…94.8%  
(株)白又組
- ◆(陸産)芦崎地区雨水排水路工事 第6工区工事  
①…11,900千円 ②…12,412千円 ③…95.9%  
(有)橋本工業
- ◆入善町全国瞬時警報システム(J-ALERT)整備工事  
①…8,750千円 ②…8,811千円 ③…99.3%  
日本海電業(株)
- ◆下水道入善西部処理分区 第253工区工事  
①…19,000千円 ②…21,733千円 ③…87.4%  
竹田建設(株)
- ◆下水道入善西部処理分区 第254工区工事  
①…17,700千円 ②…18,576千円 ③…95.3%  
廣川建設工業(株)
- ◆下水道入善西部処理分区 第252工区工事  
①…16,450千円 ②…16,952千円 ③…97.0%  
(有)宝泉工務店
- ◆下水道入善西部処理分区 第255工区工事  
①…13,400千円 ②…14,088千円 ③…95.1%  
(有)草建工
- ◆上野福島線改良工事  
①…8,470千円 ②…8,732千円 ③…97.0%  
(有)高沢組
- ◆(陸産)芦崎地区雨水排水路工事 第7工区工事  
①…6,720千円 ②…6,865千円 ③…97.9%  
(有)水野建設
- ◆小摺戸・新屋統合保育所建設事業 外構付帯工事  
①…30,500千円 ②…31,606千円 ③…96.5%  
大勝建設(株)

に関心がある人

■問い合わせ

富山県商工労働部労働雇用課  
☎076(444)8897

12月1日は  
世界エイズデー



新川厚生センターでは、エ  
イズに関する相談や検査をし  
ています。匿名、原則無料で  
プライバシーも守られます。

■検査日時、場所など

▽毎週火曜日、午前9時～11  
時受付。場所は新川厚生セン  
ター(☎52-2647)

※第2、第4火曜日は、そ  
の日に結果がわかる「即日(迅  
速)検査」です。要予約。

▽毎週月曜日、午後1時～3  
時受付。場所は同センター魚  
津支所(☎24-0359)

■相談日 平日の午前8時30  
分～午後5時

■問い合わせ 新川厚生セン  
ター ☎52-2647

**募集**  
RECRUITMENT  
↓

学びたい気持ちが入学資格  
放送大学来春入学生募集

放送大学は、自宅のケーブ  
ルテレビやインターネットなど  
で授業を視聴し、自分の都合  
に合わせて学習できる通信制  
の大学です。15歳以上の人は  
どなたでも、1科目から学ぶ  
ことができます。資料請求は  
無料です。気軽にお問い合わせ  
してください。

■募集期間 来年2月28日

(月)まで

■申し込み・問い合わせ

放送大学富山学習センター  
☎0766(56)92300  
<http://www.ouj.ac.jp>

能力開発セミナーの  
受講生を募集します

■コース Jwcad基礎(建  
築)4日間、定員20人

■日程 来年1月18日(火)、  
20日(木)、25日(火)、27日(木)、  
各日午後6時20分～9時

■内容 簡単な建築図面の作  
図などの操作を習得します。

■場所 県技術専門学院新川  
センター(黒部市三日市10)

■費用 教材費として4千円

■申し込み・問い合わせ  
県技術専門学院新川センター  
☎52-0251

若いパワーを求め  
自衛官を募集します

■募集種目

陸上自衛隊高等工科学校生徒

■応募資格

平成23年4月1日現在で、15  
歳以上17歳未満の男子

■願書受付 来年1月7日(金)  
まで願書を受け付け。一次試  
験日は1月22日(土)

■申し込み・問い合わせ  
自衛隊魚津地域事務所  
☎24-1036

## 健康宅配便

### 白血病ウイルスから赤ちゃんを守る 新年から妊婦健診に新項目

血液のがんといわれる白血病。その一つに「成人T細胞白血病（ALT）」があります。ALTは「ヒト白血病ウイルス-I型（HTLV-I）」というウイルスが原因で起こる難病で、全国的に感染が広がっています。母親にこのウイルスがある場合、授乳などで赤ちゃんに感染する可能性が非常に高くなります。

妊婦さんにHTLV-Iウイルスがあるかどうかを調べるためには、血液検査の必要があります。町では来年1月から、妊婦健康診査の検査項目に新たに「HTLV-I抗体検査」を追加します。検査は、おおむね妊娠8カ月に受ける7回目の妊婦健診時の血液検査に合わせて行います。詳しくは保健センターまでお問い合わせください。

#### 妊婦健診の費用は14回分の助成があります

町では昨年4月から、妊婦健康診査の公費負担回数を、1人の出産時に必要とされる14回分に増やしています。県内の医療機関はもちろん、県外での受診も対象となります。受診票は母子健康手帳と一緒にお渡しますので、妊娠届出書（産科医が発行）を持参し、保健センターへお越しください。

●問い合わせ 保健センター ☎72-0343

## お知らせ

### 「いい歯カムカムすこやか大賞」受賞

毎年11月8日の「いい歯の日」に合わせて行われる「いい歯カムカムすこやか大賞」。ことしは町内から浜木輝一さん（八幡・81歳）が、すこやか賞を受賞されました。

この賞は、歯と歯茎の健康づくりを進めようと県、県歯科医師会が、健康な歯を持つ人を表彰するもので、「80歳になっても20本以上の自分の歯を保とう」という「8020」の達成を目指しています。毎年7～8月に募集していますので、われこそはという人はぜひ挑戦してみてください。応募はがきは期間中、健康福祉課、保健センターでお渡ししています。



すこやか賞  
浜木 輝一さん

朝、昼、晩の毎食後には必ず、最低でも5～10分の歯磨きをしています。おかげさまで好き嫌いもなく、何でもおいしく食べられますね。

●問い合わせ 保健センター ☎72-0343



写真は2歳児歯科健診・3歳児フッ素塗布に集まったよい子たち



- 入善町役場 ☎72-1100
- 健康交流プラサ内 保健センター ☎72-0343
- 社会福祉協議会 ☎72-5686
- 舟見寿楽苑内 在宅介護支援センター ☎78-1212
- おあしす新川内 在宅介護支援センター ☎74-2755
- 入善児童センター ☎72-1990

## 善意の窓

あたたかいご芳志に感謝いたします。  
入善町社会福祉協議会・入善町善意銀行 10月11日～11月10日

#### ●社会福祉事業資金へ (敬称略)

住 所	氏 名	金 額	備 考
荒 又	島 浩史	100,000円	亡母りんの供養に代えて
田 中	田中 良平	100,000円	亡母キヨの供養に代えて
横 山	野口 良博	18,000円	社会福祉事業資金として
裏千家和楽会		30,000円	チャリティー茶会収益金の一部として

#### ●物品の部 (敬称略)

住 所	氏 名	品 名
入 膳	梅澤三恵子	古切手100枚、ベルマーク697枚
道 古	屋木 英子	未使用切手405枚

## 児童センター 開館時間/午前9時30分～午後6時 ☎72-1990

- ふれあい広場 月～金曜日 10:00～  
親子で遊びに来てね。次のサークル日には、講師や先生が遊びのお手伝いをしています。月末には誕生会もありますよ。
- ▽ちびっ子サークル（1～3歳）毎週水曜日 10:30～
- ▽赤ちゃんサークル（0～1歳）毎週金曜日 10:30～
- ◆子育て支援事業「ベビーマッサージ」  
○日時 12月3日（金）10:30～ ○講師 高野かおり先生  
○対象 生後12カ月までの乳児
- ◆子育て支援事業「親子でクリスマス会」  
赤ちゃん、ちびっ子は親子でクリスマス会を楽しもう。  
○日時 12月10日（金）10:30～  
○対象 保育所に未入所の乳幼児  
○参加費 300円 ○申し込み 12月6日（月）まで

**おめでた** 平成22・10・16から  
平成22・11・15届け出まで

住所	保護者	性別	名前
小杉	杉田 雅史	女	みずほ
古道	嶋先 広大	男	りゅう
桐山	扇原 泰伸	女	琉彩
下飯野	野坂 佳樹	女	環
入膳	岡田 亮	男	りゅう
入膳	米田 翔太	男	龍彪
桐山	幅下 義久	女	なつ
田中	田中 晃	男	虎
五郎八	西村 博之	男	匠
桐山	島 悟	男	お
入膳	伊藤 英師	女	旺
高島	石塚 翔	女	陽
青島	七澤 武	男	あ
新屋	米山 康太	男	さ
入膳	米澤 尚吾	女	ひ
下山	坪野 智則	男	あ
下山	袖野 哲都	女	さ

**ご結婚** 平成22・10・16から  
平成22・11・15届け出まで

住所	氏名	住所	氏名
入膳	道又 博之	魚津市	朝野 貴子
吉原	上原 裕城	朝日町	宇津有里香
入膳	永山 明	滑川市	松浦 朋子
蛇沢	瀧本 博和	上市町	梶 真奈美

**おくやみ** 平成22・10・16から  
平成22・11・15届け出まで

住所	氏名	年齢	世帯主
入膳	大村 雪子	83	仁
桐山	長島 文次	79	本人
東五十里	五十里富美子	90	隆章
上野	愛場 正成	87	本人
舟見	羽黒ミヨシ	85	正和
小摺戸	青塚 初郎	83	本人
横山	扇原マツエ	91	泰人
入膳	上田 ミネ	99	智代
袖沢	中村 茂	71	本人
青木	中村 圭太	32	秀松
青島	大角 静江	85	本人
野中	南地 榮藏	75	本人
入膳	五十里フミ	76	文雄
青島	大角 孝夫	72	本人
入膳	野島 静子	70	甲子夫
一宿	柳澤 啓三	83	本人
福島	松島 雅雄	84	本人
八幡	菊田シズ子	87	政剛
桐山	柳瀬 和男	67	本人
吉原	上原 昇	62	本人
新屋	小堀 はな	95	壽一郎
入膳	金子 睦子	55	圭一
青木	高澤 順作	92	稔
青木	廣川 トシ	86	本人
新屋	津田 アヤ	85	謹一
青木	中林 茂治	87	本人
上飯野	本多 ヌイ	95	幸男
小摺戸	小路 信義	85	本人
入膳	若林 芳枝	83	本人
上野	花房 美鳥	83	信光

**12月の健康ガイド**

	内容	日時	場所	対象など
接種	B C G 接種	9 (木) 13:30~14:00	サ	全地区。接種対象:生後2カ月~6カ月になるまでの間に1回接種
乳幼児健康診査	◎4カ月児健診	16 (木) 13:00~13:45	サ	H22.8月生まれ パスタオル持参
	◎1歳6カ月児健診	17 (金) 13:00~13:45	サ	H21.6月生まれ アンケートとパスタオル持参
	☆2歳児フッ素塗布	17 (金) 13:00~13:30	サ	H20.12月生まれ 希望者
	◎2歳児歯科健診	14 (火) 13:00~13:45	サ	H20.6月生まれ
	☆3歳児フッ素塗布	14 (火) 13:00~13:30	サ	H19.12月生まれ 希望者
	◎3歳児健診	10 (金) 13:00~13:30	サ	H19.6月生まれ アンケートとパスタオル持参 尿検査有り
	◎育児相談離乳食相談	21 (火) 9:30~11:00	サ	乳幼児 希望者 心はぐみ相談 パスタオル持参
相談	リハビリ相談	8 (木) 9:30~11:00	サ	希望者 理学療法士などによる
	食事相談(糖尿病など)	随時	サ	事前に予約が必要 管理栄養士による
	こころの健康相談	6 (月) 受付 20 (月) 13:00~14:00 15 (水) 9:30~11:00	厚 サ	事前に予約が必要 精神科医による 希望者 保健師による ※もの忘れ何でも相談も受け付けます
	ひきこもり等家族相談会	1 (水) 14:00~15:30	厚	希望者 精神保健福祉士による
教室	女性の健康相談	毎週(火) 13:30~15:00	厚	希望者
	障がい者の生活相談	随時	む	希望者 担当職員による
	メタボリック予防ヘルスクッキング	9 (木) 10:00~13:00	サ	3日(金)まで予約が必要
リハビリ相談機能訓練	第1・3木曜日 9:30~11:30 第2・4水曜日 10:00~11:30	サ	疾病、外傷などの後遺症で身体に障がいのある人(希望者)	

サ…健康交流プラザ「サンウェル」 厚…新川厚生センター ☎52-2647  
む…新川むつみ園 ☎78-1140 (夜間は ☎78-1131)  
※予防接種には母子健康手帳と予約票を持参。 ※◎印の健診などには母子健康手帳とパスタオルを持参。  
※1歳6カ月児健診時、フッ素塗布(歯)を希望者に行います。その後、半年ごとに計5回行います。  
☆フッ素塗布には、歯をきれいに磨き、母子健康手帳、タオル、フッ素代と歯ブラシ代(230円)を持参。  
※予防接種は約1時間、健診は約2時間かかります。 ※健康相談には健康手帳を持参。

●**検診結果** 9月27日までに胸部レントゲン検診を受けた人で、案内のない人は異常ありませんでした。

**12月の休日当番医**

5日(日)	あわの産婦人科医院 ☎72-0588	阿部 歯科医院 ☎83-2256	朝日町
12日(日)	米 沢 医 院 ☎72-0039	歯科魚津医院 ☎82-0468	朝日町
19日(日)	川 瀬 医 院 ☎72-0069	野田 歯科医院 ☎72-0262	入 膳
23日(祝)	嶋 田 医 院 ☎76-0121	塩見 歯科医院 ☎74-1350	入 膳
26日(日)	坂 本 記 念 病 院 ☎72-5555	柚木 歯科医院 ☎74-0058	入 膳
30日(木)	谷 川 ・ 柚 木 医 院 ☎72-0828	平沢 歯科医院 ☎82-0348	朝日町
31日(金)	山 本 クリニック ☎74-0110	竹島 歯科医院 ☎74-1588	入 膳
<b>新川医療圏 小児急患センター</b>		診療時間 夜間(年間を通じて毎日) 19:00~22:00 日曜日・祝日(土曜日を除く) 9:00~12:00, 14:00~17:00	所在地 黒部市民病院内 ☎54-2211



# Talk さわやかトーク

小堀 みづほさん(新屋・23歳)



県外の大学を出て、この春から魚津市内のケーキ店で勤めています。お店には、子どもからお年寄りまで幅広い年代のお客様がいらっしゃいますが、皆さんに笑顔で明るい接客を心掛けています。初めのうちは、予約の受け方など不安なこともありましたが、やさしい先輩方に教わりながら、楽しく働いています。

もうすぐ迎えるクリスマスに向け、予約係を任せられました。当日は、店内に置く場所がないほどのケーキの箱が並ぶと聞いて驚きですが、お客様の楽しみなケーキを間違えないように気を付けたいと思います。

先日、地区の秋祭りで2年に一度の御神幸があり、幼なじみの友達と踊り子として参加しました。地区の家々を回り、扇子やかさを手にして舞うなど、祭りを十分に楽しみました。大学でしばらく地元を離れていたこともあり、地元のよさを実感しましたね。

●「さわやかトーク」にでませんか！ 高校卒業から20代独身男女の皆さん、気軽にお電話ください。お待ちしております。 秘書政策係 内線201

# BOOKS 図書館インフォメーション

開館時間／午前9時30分～午後6時 入善町立図書館 ☎72-0180  
12月の休館日／毎週月曜日、22日(水)、24日(金)、29日(水)～31日(金)  
貸し出し／図書：何冊でもOK(雑誌は前の号)、カセット・CD・ビデオ：2点まで

●お知らせ クリスマスお楽しみ会を開きます 読み聞かせや紙芝居、工作などで楽しみませんか。家族や友達と遊びに来てください。  
▽日時 12月18日(土)午後2時～▽場所 町民会館2階和室  
※参加整理券は12月4日(土)から図書館で、先着30人にお渡します。

## 白洲作品で古典美に親しもう



占領下の日本で、骨董収集や文筆活動など多彩な活躍をし、今やあこがれの女性の一人に挙げられる白洲正子。ことは随筆家、白洲正子の生誕100年目に当たります。貴族の娘として生まれた正子は、幼少より能舞台に上がり、19歳で実業家の白洲次郎と結婚。33歳で「お能」を処女出版した後、「能面」「かくれ里」で読売文学賞を受賞し

ました。外国生活、能楽修行の2つを核に、幅広い交友から生まれる正子の随筆群は、旧日本の上流階級で最も美しい結実だといわれています。この好機に、正子の著作をひもといてみませんか。 ●今月の新刊 「女性の幸福(坂東真理子)」「アリアドネの弾丸(海堂尊)」「孤舟(渡部淳二)」「共謀(大村友貴美)」ほか多数

## ●お金の1冊 「ペンギン」

中川李枝子文・大村百合子絵 / 福音館書店

14歳の挑戦で、保育所の園児たちにこの本の読み聞かせをし、喜んでもらえてうれしかったです。歴史物が好きで、普段から図書館を利用しながら月に20冊ほど読みます。壊れた本の補修など図書館には、お客様の目に付かない多くの仕事があり驚きましたね。

袖野 和君(入膳・14歳)



## 編集室

「入善小学校から見える山」と題した地域学習が11月19日、同校で開かれ、4年生58人が古里の景色や自然を学びました



▼展望室から見える白馬岳、負釣山など、約60の山々の説明をした講師の黒部川扇状地研究所、君島勝さん(桐山)は「一校区内でも場所により見える山が違うので、観察を楽しんでほしい」と話しました  
▼うつすらと雪化粧を始めた北アルプスの山々が冬の到来を告げていますが、皆さんも自分だけの特別スポット探しに出掛けてみませんか。㊦

### 人口と世帯数 平成22年10月末現在

人口● 27,065人 (-42)[-301]  
男：13,013人 (-24)[-138]  
女：14,052人 (-18)[-163]  
世帯数● 8,621戸 (-12)[-7]  
( )内は前月比 [ ]内は前年同月比