

# 善 入 報 廣

2011  
January  
No.642

1

## 賀 正

平成二十三年



### CONTENTS

- 新年のごあいさつ・・・2～3
- 新総合計画の基本計画・・・4～7
- まちづくり懇談会・・・8～9
- フォ市姉妹都市使節団報告・・・10～11
- 遊ingBOX・・・12～13
- 扇状地マラソン大会ほか・・・14～15
- この人・まちのアルバム・・・16～17
- インフォメーション・・・18～21
- 健康と福祉・・・22～23



—舟見寿楽苑の餅つき大会から—



新  
年  
の  
ご  
あ  
い  
さ  
つ



入善町長  
米澤 政明

新年あけましておめでとう  
ございます。  
町民の皆さんには、輝かし  
い初春を健やかに迎えのこ  
ととお喜び申し上げます。  
さて昨年は、新年度から始  
まる新総合計画の策定に取り  
組みました。町では今、少子  
高齢化の進行や人口減少など  
による地域活力の低下が心配

されています。この地域活力  
の持続、強化を図ることそ  
が、今後の町政運営における  
最大テーマであり、町の将来  
像に掲げる「扇状地に水と幸  
せがあふれるまち入善」を  
実現する最も重要な取組みと  
して位置付けたところです。  
私は、人口減少の局面にあつ  
ても、薄れつつある人と人と

の「縁」、地域と人との「絆」  
の強化を図り、「支え合い」  
の意識を高めていくことが、  
地域活力の持続、発展につな  
がるものと考えています。  
とりわけ、絆の基礎となる  
地域コミュニティの強化や  
再構築は、町の将来を築く上  
で欠かすことができないもの  
として、計画策定に特に力を

入れたところであり、その実  
現にまい進してまいります。  
本年は「新しい10年の基盤  
づくりの年」と位置付け、将  
来に向けたまちづくりを積極  
果敢に挑戦してまいりますの  
で、町民の皆さんのご理解と  
ご協力をお願い申し上げます。  
頭のごあいさつとさせていただきます。

### 振り返ってこの1年

- 1月6日…消防出初め式の裸放水がうるおい館前で初披露
- 10日…上野・邑町地区で塞の神まつり。3月11日、国重要無形民俗文化財に指定 ①
- 2月14日…第10回ラーメンまつりに過去最多の20店が出店
- 3月1日…平成32年度までの二酸化炭素排出削減目標などをまとめた、地球温暖化対策地域推進計画を策定
- 11日…入善スマートインターチェンジ（スマートIC）の利用台数が100万台突破。16日に感謝キャンペーン
- 13日…舟見中学校で閉校式。63年の歴史に幕を下ろす
- 29日…花月公園などの市街地空間整備事業が完了 ②
- 4月5日…入善、舟見両中学校の統合式。新たな歩み始まる
- 10日…にゅうぜんフラワーロードがスマートIC南側のほ場で開幕（～4月下旬）
- 5月8日…上海万博・富山県の日のイベントに桐山獅子舞保存会が出演（～9日）
- 14日…「とれたて入善 まちなか屋」が市街地に開店 ③
- 26日…町防災会議で避難勧告などの判断基準を定める
- 6月19日…開館15周年の発電所美術館で「MYTHOS展」開催。企画展で最高の6,752人が観覧（～9月23日） ④
- 30日…石井隆一県知事がうるおい館で、若手経営者と産業発展の方策を語る

1月  
2月  
3月  
4月  
5月  
6月



### まちのアルバム





2011年  
 う  
 ことは卯年です



## 発電所美術館が 地域創造大賞に選出



平成22年度地域創造大賞（総務大臣賞）受賞施設にこのほど、下山芸術の森発電所美術館など全国8施設が選ばれました。

この賞は総務省所管の財団法人地域創造が、平成16年度に創設。毎年、創造的で文化的な表現活動のための環境づくりに功績があった公立の文化施設を表彰しているもので、表彰式は1月21日、東京で行われます。

発電所美術館は、大正15年建設のれんが造りの水力発電所を改装し、平成7年4月に開館。天井高10メートルの大空間を生かした先鋭的な展覧会を開催し、現代アートの可能性を広げて入善町の名を全国に発信していることなどが認められました。

美術館では、本年も魅力ある展覧会を開催して、皆様のご来館をお待ちしています。

### ●問い合わせ

教育委員会事務局文化係

内線355

※美術館は3月4日まで冬季休館中

7月

7月2日…「深層水浜焼き屋」が活用施設に開店。焼きたて深層水アワビに人気が集まり大盛況（～9月末）<sup>⑤</sup>

27日…任期満了に伴う町長選挙が告示され、米澤町長が無投票当選。9月1日に4選目の初登庁

8月

8月13日…舟見中の閉校記念祭で校舎を一般開放（～15日）<sup>⑥</sup>

9月

9月5日…上原、青木両地区で地震を想定した防災訓練

16日…新総合計画の基本構想が町議会で可決

21日…小摺戸・新屋統合保育所が黒東小学校前で着工

10月

10月17日…スポレクとやま2010・太極拳大会。県勢も活躍<sup>⑦</sup>

19日…クマ対策本部を設置。11月30日まで警戒を強める

22日…舟川ダム堤本体のコンクリート打設工事が完了

26日…町シルバー人材センターが設立20周年記念式典

27日…フォレストグローブ市へ一般町民・中高生姉妹都市使節団17人を派遣。交流を深める（～11月4日）

11月

11月4日…おあしす新川の10周年記念式典で、荒又出身の作家、青木新門さんが講演

13日…町商工会が設立50周年を記念し、花月公園にコシノヒガンザクラを植樹<sup>⑧</sup>

12月

12月1日…民生委員・児童委員と主任児童委員が一斉改選



2010  
 振り返って



2010年にお別れ  
 今年はどんな1年に

2020年の将来像

# 扇状地に 水と幸せが あふれるまち 入善

～人のきずなで未来へつなぐ～

豊かな水と恵みにあふれた黒部川扇状地  
誰もが夢と誇りを持って幸せに暮らすことができる  
この環境と人の絆を、次の世代に引き継ぎます

ことし4月、新たなまちづくりの挑戦が始まります

## 新 総合計画が完成

平成23年度からスタートする、10年間のまちづくりの指針「第6次入善町総合計画」の基本計画がこのほどまとまり、この4月から、新しい将来像の実現に向け、新たなまちづくりの挑戦が始まります。  
今月は、前期5カ年の基本計画の中から、主な取り組みを紹介します。

### いかす・つくる・つなぐ まちづくりの3テーマ

新総合計画の策定は「町民参画」を基本とし、昨年度から町総合計画審議会を中心に議論を重ねてきました。この間、住民意識調査やまちづくり懇談会などで、皆さんからも貴重なご意見やご提案をいただきました。

計画の中心となる基本構想は、9月の町議会で議決され、その内容は本誌10月号でもお知らせしたところです。基本構想には、10年後の将来像と、その達成に向けた基本理念から導き出された「活かす」「創

る」「担う」の3テーマに沿って、6つの目標、12の政策の柱など、今後のまちづくりの方向性が示されています。

### まちの明るい未来を描く 40施策—基本計画から—

このほど完成した前期5カ年間の基本計画には、「農業の振興」「地域交通の充実」「地域コミュニティ活動の推進」など、具体的に取り組む40施策を設定。それぞれの項目に数値目標を定めて、4月から体系的に事業を展開します。

次からは、新しいまちづくりのあらましを、各テーマに沿って紹介します。



# 水と大地の恵みを 「活かす」

いかす  
になる つくる  
3つの基本テーマ

## まちづくりの目標1 豊かな水、みどりを守り、未来へつなぐまちづくり

### ①豊かな自然環境の保全と継承(自然環境)

- 地下水の保全
- 水を守る町民運動の推進
- 水辺環境の保全と活用
- 自然環境の保全
- 緑化の推進

### ②地球環境問題への対応(地球環境)

- 省エネルギーの推進
- 新エネルギー導入の推進
- ごみ減量化の推進
- リサイクル活動の推進

#### 主な事業

- ◆地下水保全条例制定事業
- ◆地下水位観測システム設置事業
- ◆クリーン入善7129大作戦
- ◆里山保全事業
- ◆地域ふれあい緑化推進事業
- ◆CO<sub>2</sub> 1万トンの削減プロジェクト
- ◆新エネルギー活用調査事業
- ◆ごみ分別推進事業
- ◆リサイクル推進事業 など



豊かな水や自然環境を後世に伝えます  
— 沢すきを散策する親子ら —

10年間の目標値(主なもの)	現在 (平成21年度)	5年後 (平成27年度)	10年後 (平成32年度)
地下水位の観測地点数の増加	9地点	14地点	14地点
二酸化炭素(CO <sub>2</sub> )排出量の削減	21.6万トン*	18.2万トン	16.6万トン
リサイクル率の増加	13.9%	17%	20%

\*目標値は、表示単位未満で切り捨てて処理をしています ※CO<sub>2</sub>排出量の現在値は、平成17年度の推計値です

## まちづくりの目標2 地域資源を活かした魅力あるまちづくり

### ③地域資源を活かした産業の振興(産業)

- 農業の担い手育成と6次産業化の推進
- 漁業経営の安定化と担い手の確保
- 海洋深層水の活用の促進
- 雇用の安定化
- 企業誘致活動の推進
- 中心市街地のにぎわい創出
- 「入善ブランド」の創造

### ④地域資源を活かしたにぎわいの創出(観光・交流)

- 「入善ブランド」の発信
- 町の認知度の向上
- 産業の観光化の推進
- 観光資源の魅力向上
- 国際・地域間交流の推進

10年間の目標値(主なもの)	現在 (平成21年度)	5年後 (平成27年度)	10年後 (平成32年度)
新規就農者の増加(累計)*	—	15人	30人
企業立地による新規雇用者数(累計)	—	500人	1,000人
農商工連携による特産品の開発件数(累計)	—	5品	10品
観光客の増加	58.7万人	78万人	80万人

\*「累計」とある項目は、平成23年度からの累計値を目標としています。そのほかは年間目標です

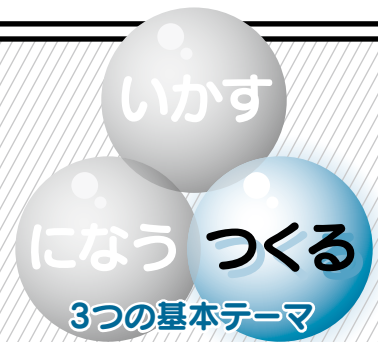


「名水のまち」の魅力  
全国に発信します

#### 主な事業

- ◆農業の担い手育成事業
- ◆漁業新規就業者支援事業
- ◆海洋深層水利活用促進事業
- ◆商業振興事業
- ◆入善ブランド開発事業
- ◆観光客アップ作戦事業
- ◆名水のまち入善イメージアップ推進事業
- ◆国際・地域間交流促進事業 など
- ◆企業立地助成事業
- ◆雇用創出助成事業

# 快適・安心・健康の暮らしを 「創る」



## まちづくりの 目標3

### 快適に安心して暮らせるまちづくり

#### ⑤より快適な生活基盤の構築(生活基盤)

- 幹線道路の整備
- 地域交通の利便性向上
- 魅力ある公園の整備
- 住宅・住環境の整備
- 情報環境の整備
- 下水道の整備・管理
- 簡易水道の整備
- 消雪・除雪の推進

#### ⑥安全・安心な生活の創造(安全・安心)

- 地域防災力の向上
- 防犯活動の推進
- 交通安全運動の推進
- 消防・救急設備の充実
- 救急体制の強化

10年間の目標値(主なもの)	現在 (平成21年度)	5年後 (平成27年度)	10年後 (平成32年度)
町営バス利用者数の増加	2.1万人	3万人	4万人
町営住宅戸数の増加	263戸	283戸	302戸
自主防災組織の支部数の増加	10支部	20支部	40支部
交通事故発生件数の減少	523件	400件	250件

#### 主な事業

- ◆幹線町道整備事業
- ◆地域公共交通活性化事業
- ◆公園遊具等整備事業
- ◆公営住宅整備事業
- ◆除雪車両整備事業
- ◆消雪施設更新事業
- ◆水道管整備事業
- ◆自主防災組織活性化事業
- ◆消防防災センター建設事業
- ◆防犯灯設置助成事業
- ◆交通安全対策推進事業 など



ドッジボールを楽しむ園児たち。  
みんなが快適、安心に暮らせる  
住環境などの整備を進めます

## まちづくりの 目標4

### 健康で幸せに生涯暮らせるまちづくり

#### ⑦地域ぐるみで支える福祉の充実(福祉)

- 少子化対策の推進
- 学童保育の拡充
- 保育所の機能強化
- 保育サービスの充実
- 介護支援体制の充実
- 地域ぐるみによる障がい者支援



誰もが笑顔で暮らせるまちを目指して  
—ハートフル・フェスティバルから—

#### 主な事業

- ◆子育て支援事業
- ◆学童保育運営事業
- ◆統合保育所建設事業
- ◆在宅生活支援事業
- ◆特別養護老人ホーム整備事業
- ◆障がい者地域生活支援事業
- ◆がん予防プロジェクト
- ◆高齢者生きがい対策事業
- ◆こころ晴ればれプロジェクト
- ◆めざせ生涯現役事業 など

#### ⑧生涯健康に暮らせるまちづくりの推進(健康)

- がんなどの予防の推進
- 高齢者の生きがい創出
- 心の健康づくりの推進
- 救急医療体制の確立

10年間の目標値(主なもの)	現在 (平成21年度)	5年後 (平成27年度)	10年後 (平成32年度)
出生者数の増加	179人	200人	220人
保育所でのゼロ歳児保育の実施割合の増加	75%	87.5%	100%
介護施設への入所待機者数(要介護3以上)の減少	44人	35人	20人
特定健康診査の受診率の向上	51.7%	60%	65%
子宮頸がんワクチンの接種率(中学3年生時)	—	40%	70%

# 人が集い、力を合わせて 地域をともに 「担う」

いかす  
になる つくる  
3つの基本テーマ

## まちづくりの目標5 文化を守り、心豊かな人を育てるまちづくり

### ⑨心豊かな人を育てる教育の推進(教育)

- 生きる力を育成する教育の推進
- 学校設備の充実
- 学習機会の充実・提供
- 運動施設の整備・活用
- スポーツへの参加促進
- 地産地消の推進

#### 主な事業

- ◆「14歳の挑戦」事業
- ◆生涯学習講座開催事業
- ◆トップアスリート育成事業
- ◆地産地消推進事業
- ◆伝統文化継承推進事業
- ◆下山<sup>にせやま</sup>芸術の森企画展示事業
- ◆町民会館文化振興事業 など



上野・邑町<sup>むら</sup>地区に江戸時代後期から伝わる<sup>い</sup>墓の神まつり

### ⑩ふるさとの文化の継承と創造(文化)

- 文化財の調査・保存・活用
- 文化財保存活動に対する支援
- 芸術・文化施設の活用
- 芸術・文化活動の振興

10年間の目標値(主なもの)	現在 (平成21年度)	5年後 (平成27年度)	10年後 (平成32年度)
図書館での蔵書貸出件数の増加	14.6万冊	15万冊	15.3万冊
社会体育施設の利用者数の増加	23.2万人	24.5万人	26万人
学校給食の地産産食材使用割合の増加	45.5%	48%	50%
伝統文化活動団体数の増加	20団体	22団体	25団体
コスモホールの利用人数の増加	25,872人	27,500人	30,000人

## まちづくりの目標6 町民と行政がともに支えるまちづくり

### ⑪支え合いによるまちづくりの推進(町民参画)

- 地域コミュニティー施設の整備・活用
- 地域コミュニティー組織の育成・活動の推進
- 家庭・社会への参画促進
- 人権教育・啓発の推進

10年間の目標値(主なもの)	現在 (平成21年度)	5年後 (平成27年度)	10年後 (平成32年度)
地域コミュニティー活動の助成数(累計)	—	15団体	30団体
ボランティア団体登録数の増加	42団体	52団体	62団体

#### 主な事業

- ◆コミュニティー施設建設事業
- ◆自治振興事業
- ◆人権啓発事業
- ◆地域のささえあい推進事業
- ◆男女共同参画推進事業
- ◆ボランティア活動振興事業
- ◆地域ぐるみ除排雪推進事業 など

### ⑫効率的な行財政運営の推進(行財政運営)

- 町民参画の推進
- 町民活動への支援
- 広報・広聴の充実
- 情報公開の推進
- 行政運営の効率化
- 財政運営の健全化



地域コミュニティーの拠点となる施設の再整備に当たります

## 新しい10年のスタートに向けて

新総合計画によるまちづくりが、4月から始まります。町では現在、新年度予算編成に当たり、その準備を進めています。また、皆さんに計画内容への理解を深めていただくため、3月末に計画書の概要版をお届けします。ぜひご一読ください。

■問い合わせ 企画財政課企画調整係 内線233



## 上原会場

11月25日(木)  
出席者90人

●連帯感が希薄化する地域の活性化策などについて

▽少子高齢化や人口減などで地域活力の低下が懸念されている。人と地域の結び付き、支え合う意識を高め、地域コミュニティを強化することが必要である

▽柗山、野中両地区で本年度から、地域組織の在り方などを検討するモデル事業に取り組んでおり、地域が抱える問題点を明らかにして今後の方向性を話し合うなど、絆を強化する新しい取組みに支援していきたい。

11月8日(月)  
出席者65人

## 青木会場

●非常品の備蓄や救急訓練などの防災対策について

▽保管上の問題などから、避難所への非常物資の備蓄はしていない。毛布など長期保存が可能なものは上原保育所横の車庫、医療救護用品は災害時の救護所となるサンウエルで保管している。

食料は流通備蓄を基本に企業と協定を結ぶなどし、必要な物資を各避難所に配給する▽消防署で心肺蘇生法、応急手当で、消火器の使い方などの講習を開いているので利用してほしい。

## 飯野会場

11月24日(水)  
出席者70人

●深層水を活用した企業誘致や園家山周辺整備など

▽フル生産体制となったウーケの第2期整備に期待するとともに、新企業の誘致に地元の協力をお願いする

▽園家山周辺には、キャンプ場や深層水施設、わき水などの資源に恵まれている。

周辺環境の整備は新総合計画に組み入れ、勤労青少年ホームや屋外舞台などの既存施設の更新・利活用を図るほか、この地域の在り方を検討する必要がある、意見を聞きながら進めたい。

### ◇意見の主な内容

●ごみ処理にお金がかかり過ぎています。何とか各家庭でごみを減らせるよう進めてほしいです。

●今後のまちづくりは、観光と特産物。ジャンボ西瓜、タチヨウ、深層水アワビなど、入善町ならではのものが必要だと思います。

### ご意見カードから

まちづくり懇談会の各会場で参加者全員に配布された「ご意見カード」。懇談会で発言できなかったことなどを、自由に書いてもらいました。その一部を紹介します。

# 対話から

## まちづくり懇談会

### 主な課題を紹介

# 始まるまちづくり

町民の皆さんの声をお聴きし、今後のまちづくりに生かそうと、まちづくり懇談会が11月8日から12月3日まで、町内10地区で開催されました。各会場では、新年度からスタートする「新総合計画」をテーマに、地域が抱える課題などについて活発な意見が交わされました。

ここでは、各地区から出された課題の中から主要なものを取り上げ、町の対応策と併せて紹介します。



新総合計画の説明を聞く参加者  
—柗山会場で—

12月3日(金)  
出席者105人

## 入善会場

●町の自然エネルギー活用への参画状況について

▽浄化センターの風力発電は安全確保のため、半径300m以内に雷雲があるときは停止する。年間の発電量は計画を上回っており、採算は取れている▽太陽光発電は公共施設への設置を進めているほか、住宅への補助制度があるので利用してほしい▽小水力発電の導入に向けた調査をしているが、水利権取得や割高なコストなどが課題。規制緩和などの動向を見極め検討したい。



## 横山会場

11月26日(金)  
出席者60人

●特別養護老人ホームなどの拡充について  
▽特養ホーム、老人保健施設など、介護保険3施設の新たな増床は、現在のところ計画されていない。新介護保険組合が策定する、平成24年度から3カ年間の「第5期介護保険事業計画」の中で、施設整備の要望を出したい▽町内の地域密着型サービス施設では、昨年度の認知症グループホームに続き、来年度は認知症に対応したデイサービス施設が開所される予定である。

## 小摺戸会場

11月16日(火)  
出席者40人

●統合保育所完成後の小摺戸保育所の跡地利用など  
▽小摺戸保育所は昭和62年建築で、築23年が経過。区長会が調査したアンケートには、公民館の駐車場不足の解消、お年寄りや子どもなどの要望があるが、地区の皆さんと話をしながら決定したい▽未利用保育所の活用事例として、平成19年度から休止している吉原保育所では、高齢者の交流の場として週3日程度、地区の管理で利用している。

11月19日(金)  
出席者50人

## 舟見会場

●町営バス路線の見直し、増便などの交通対策  
▽町営バスは1台の車両で1日おきに路線が変わるなど、改善すべき課題がある。高齢社会が進む中、並行在来線や新幹線新駅へのアクセス、公共施設や買い物などの日常生活の足として、バスの利便性向上が重要と捉えている▽現在、役場内にワーキングチームを設置し、運営方法などバスの在り方を検討しており、新総合計画に組み入れ、さらなる利便性向上に努めたい。

11月15日(月)  
出席者100人

## 新屋会場

●保育所統合による新屋保育所の学童保育利用など  
▽学童保育の要望の高まりから、全小学校区での実施に向けた準備をしている。新屋保育所での実施については、学校から距離が離れていること、施設の維持管理に経費がかかることなどから、黒東小学校の空き教室での実施を検討している▽他校区の学童保育運営は、地区の皆さんを中心に設立する運営委員会の協力で実施しており、黒東小での開設に協力をお願いしたい。

## 野中会場

11月9日(火)  
出席者44人

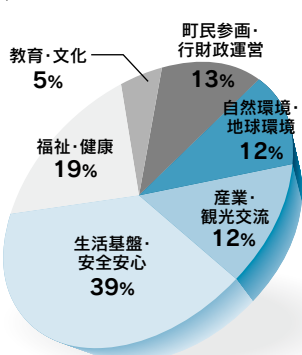
●仮称・地区活性化支援センター新設などについて  
▽老朽化した地区公民館への対応として本年度、新たなコミュニティ施設建設のため、基金2億円を積み立てる▽野中地区では、区長会を中心とする検討委員会、新施設の規模、機能、場所などの要望の取りまとめが進められている。要望を踏まえて協議したい▽地域資源を発信しながら企業誘致を行っている。地区特性を生かした地場産業の創出に支援していきたい。

## 梶山会場

12月2日(木)  
出席者58人

●学童保育など子育て環境の改善について  
▽学童保育は「地域の子どもは地域で育てる」の観点から、地元運営委員会の協力を得て指導者を確保している。町でも協力を呼び掛けるので、皆さんの協力をお願いしたい▽桃李小学校の空き教室が少ないことから、校内の礼法室を転用してスペースを増やした。授業に支障がある特別教室の使用など、これ以上の確保は難しいが、施設の拡張が可能か調査していきたい。

◇分野ごとの割合 (総数138件)



●スマートIC駐車場を、道の駅やハイウェイオアシスに利用できないか。レンタサイクルなどで、点在する町の見どころを回れるようにしてみようか。  
●人の絆が忘れられている今日、地域や隣人がより多く触れ合う機会づくりをお願いしたい。  
●自主防災組織の強化について、校区単位でなく町内会での在り方や、避難所での対応、高齢者・障がい者への対応はどうするか。それぞれの役割の中で自分ができることを考える必要があるか。  
●地区のお店が閉まり、高齢者の買い物が不便に。安心して暮らせる環境を整備してほしい。

「まちづくり懇談会」の報告書は、まとまり次第、各地区の区長さんにお配りします。また、町ホームページにも掲載する予定です。  
■問い合わせ 企画財政課 企画調整係 内線231



◀見学を訪れたフォレストグローブ市内のチース工場で、団員が全員そろって記念撮影



◀日本語クラスで学ぶフォレストグローブ高校の生徒と、カードゲームやダンスなどを楽しみました



稲村 咲希さん  
(入善高校2年)

**英**語が好きで、本物の英語に触れたいと思い参加しました。体験入学した高校では、会話が早くて聞き取れず悔しい思いをし、もともと英語を勉強しなければならぬと思いしました。将来、英語に携わる仕事をしたと思うていましたが、今回の体験でその気持ちをさらに強くしました。これからの進路を考えるに当たり、いい体験ができ皆さんに感謝しています。



芹澤 尚美さん  
(入善高校2年)

**一**番心配だったことは、ホストファミリーとのコミュニケーション。初めは文法を気にし過ぎて、話したいことを話せませんでした。伝えたい気持ちがあれば、ジェスチャーと単語だけでも伝わると分かり、ホームステイが楽しくなりました。アメリカでは、とにかく自分の意思を伝えなければならず、積極性が養われました。この経験は貴重な財産になりました。



浅羽恵里香さん  
(入善中学校2年)

**対**面式でホストファミリーの娘さんが日本語で「よろしく」と話してくれて交流がスタート。フリーデーには一緒にキノコ狩りをし、笑いながら楽しみました。ハロウィーンのカボチャ作りも体験し、出来たカボチャにろうそくを立てて飾り付けてくれました。お別れの日は、手紙で「ありがとう」を伝えました。これからも手紙交換などの交流を続けたいと思います。



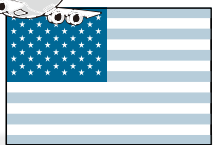
赤川 太郎君  
(入善中学校2年)

**初**日は言葉が通じず、ただ笑っばかりでしたが、時間とともに進んで話せるようになりました。たとえ言葉が通じなくても「会話したい」という気持ちがあれば、どれだけでも仲良くなれることを知りました。日本人同士でも会話の意欲がなければ、そうはいかないと思います。ホームステイを通して、コミュニケーションの難しさ、大切さを感じる事ができました。



工藤 千寛さん  
(入善中学校2年)

**食**文化の違いに戸惑いながらも、ファストフードが多くて食前食後のあいさつがなく、さみしい感じがしました。水道水が飲めないことにも驚きで、日本の食環境のありがたさを実感。派遣を通してアメリカを知るだけでなく、当たり前にも思ってきた日本の良さに気付くことができました。アメリカも日本も大好きになったほか、さまざまな国の文化に興味を抱きました。



United States of America

# アメリカ

町の姉妹都市、米国オレゴン州フォレストグローブ市への一般町民（第9回）、中学・高校生（第20回）使節団17人（生徒10人、町民4人、引率3人）が10月27日から11月4日までの日程で、同市などを訪れました。

ホームステイや学校訪問などで、フォオ市の皆さんとふれあい、多くの驚きと感動を得た生徒たち。その一部を、生徒の感想文から紹介します。

**フォレストグローブ市**

人口約21,000人、面積11.65平方キロメートル。オレゴン州の主要都市ポートランドから西へ39キロメートル。農工一体のまちで、郊外にはワイン園や電子分野などの工場があります。





小林 茉優さん  
(入善中学校2年)

**日** 本の生活や文化の違いを体験したいと参加しました。高校では、どの教室でも積極的な質問が多くて驚きました。ホストファミリーの家でご飯を作った時のサツマイモがオレンジ色だったことも驚きです。ファミリーと一緒に過ごしたハロウィーンのお化け屋敷が特に印象的です。私は英語が苦手ですが、もっと勉強して、またホストファミリーに会いに行きたいです。



舟根 完君  
(入善西中学校2年)

**緊** 張から、声を掛けられても「イエス」「オーケー」としか答えられませんでした。自分の英語が伝わった瞬間に距離が縮まり、自然と親しくなれました。初対面で言葉が違っても、お互いが相手に理解してもらうようコミュニケーションを取れば、誰でも話せることを実感。これから多くの人に出会いたいと思いますが、コミュニケーションを大切にしていきたいです。



舟根 守君  
(入善西中学校2年)

**遊** んだり、食事をしたりするうちに、自分の気持ちや伝えられるようになり、心が通じ合いました。ホストファミリーと過ごした4日間で、コミュニケーションを取ることの大切さを学ぶことができました。また、日本と異なる空気に触れることで、新たな視野を広げることができました。この経験を自分の財産として、今後の生活に生かしていきたいです。



高島 晃君  
(入善西中学校2年)

**ろ** まく話すことができるだろうか」とばかり心配していましたが、英語を聞き取ることが一番難しかったです。早くて発音も聞き分けられずに困りましたが、理解する心を忘れずに、大切なワードを一つ一つ抜き出すことを心掛けました。今回の派遣で、英語の難しさをあらためて実感しました。この経験を無駄にせず、学んだことを周りの人にも伝えていきたいです。



本多 梓さん  
(入善西中学校2年)

**得** 意科目だと思っていた英語も、考える余裕もなく展開する早い会話についていくことができずショックでした。しかし、相手がゆっくり話す工夫をし、自分も単語だけでも積極的に話し掛けたら、相手も分かるようになってきました。いつかまた、ホストファミリーに会いに行き、英語で話したいです。そのため、習った英語を発展させるよう勉強したいと思います。

▶市公会堂で開催されたウエルカムパーティーで、「桃太郎」の話英語で紹介しました




▶使節団の出し物のお礼に、6月に来町したステファニアさんが華麗なダンスを披露



Nyuzen, Japan



**驚きと感動の**



姉妹都市  
フォレストグローブ市  
で学んできたこと

**使節団の日程**

10月27日	●入善町出発 ●ホストファミリーと対面
28日	●中高生はフォレストグローブ高校に体験入学し現地高校生と交流授業、大人は市内工場などを見学、ウエルカムパーティー
29日	●オーシャンサイド (オレゴン州) で海岸散策
30日	●ホストファミリーと自由行動、ハロウィーンなどを体験
31日	●ホストファミリーとお別れ
11月1日~2日	●ロサンゼルス市内を見学
3日	●アメリカを出国
4日	●日本到着

※観覧料などが必要なイベントもありますので、詳細についてはお問い合わせください。

JOY CALENDAR		お楽しみカレンダー 1月	
<b>S</b> 第35回町元旦マラソン大会 11:00スタート 総合体育館前 (受付 9:30～、開会式 10:20～)	1	祝	
<b>●</b> 年末年始の休館日 町民会館 12月29日～1月3日 総合体育館 12月27日～1月4日 発電所美術館 12月20日～3月4日 うるおい館 12月31日～1月1日 サンウェル 12月29日～1月3日	2	日	
	3	月	
	4	火	
	5	水	
<b>●</b> 消防出初め式・裸放水 10:00～ うるおい館前 <b>S</b> 冬季テニス教室(13日・20日・27日) 18:30～ 総合体育館	6	木	
	7	金	
<b>S</b> 新川地区春季ミニバス大会(～9日) 8:00～ 総合体育館	8	土	
<b>●</b> 墓の神まつり(国重要無形民俗文化財) 8:00～ 上野・邑町地区 <b>S</b> 町武道協会合同稽古初め 8:30～ 武道館 <b>C</b> 第63回町成人式 10:00～ コスモホール <b>C</b> 新春俳句大会 10:00～ 町民会館研修室	9	日	
<b>S</b> 第21回立山杯 中学女子バレーボール大会 8:00～ 総合体育館	10	祝	
	11	火	
	12	水	
	13	木	
<b>C</b> 新生ふるきやら公演「 <small>かがもり</small> 瓶ヶ森の河童」 18:45～ コスモホール	14	金	
<b>S</b> 第18回町室内バタック大会 8:30～ 総合体育館	15	土	

## スポーツクラブ入善 1月度受講生募集

- ……会場は総合体育館
- ナニアロハ教室……**C**  
毎週木曜日 20:00～21:00
- 太極拳教室……**C**  
毎週木曜日 9:30～10:30
- パワーヨガ教室……**C**  
(11日はうるおい館)  
4日を除く火曜日 10:30～11:30  
毎週水曜日 19:00～20:00  
20:10～21:10
- ステップエクササイズ教室……**C**  
毎週水曜日 14:40～15:40
- エアロビクス教室(託児可能)……**C**  
毎週木曜日 11:00～12:00
- エアロビクス教室……**C**  
(11日はうるおい館)  
4日を除く火曜日 20:00～21:00
- ピラティス教室……**C**  
1日・22日を除く土曜日 19:30～20:30
- 「オラもスポーツマンやっちゃ!!」教室……**C**  
5日(水)、19日(水) 20:00～21:15
- キンボール教室……**C**  
21日(金) 19:30～21:00
- ズンバゴールド教室……**C**  
毎週金曜日 10:50～11:50
- 問い合わせ 総合体育館

## 第11回 町書道小作品展

「自由な発想で書を楽しむ」をテーマに開催する書道小作品展。ことしも無審査の公募形式で、広く町民の皆さんから作品を募集します。

- 会期 2月19日(土)～27日(日)
- 会場 町民会館ギャラリー
- 料金 観覧無料
- 問い合わせ 町民会館

【出品方法】

町民会館に備え付けの申込書に必要事項を記入し、下記の日時に受付、搬入してください。出品者には記念品を贈呈します。

- ◇受付日時 2月17日(木)  
午前9時～午後7時
- ◇受付場所 町民会館ギャラリー
- ◇出品料 無料
- ◇規格など
  - ・大きさは半切りの3分の1以内
  - ・展示スペースの都合上、出品数は一人2点前後をお願いします。
  - ・高校生未満の作品はお受けしません。
  - ・額や掛け軸に表具するなどし、すぐに展示できる状態で出品してください。

## 第33回 町民スキー大会

- 期日 2月13日(日)
- 会場 糸魚川シーサイドバレースキー場
- 種目 ジャイアントスラローム  
▽小学生の部▽中学生の部▽一般女子の部▽少年男子の部▽青年男子の部▽成年男子の部▽壮年男子の部▽スノーボードの部  
※参加資格は入善町民、町スキー協会に加盟している団体に所属する人、町内に勤務する人です。各種目の詳細は、1月中旬以降にお問い合わせください。
- 申し込み 1月26日(水)までに、一般各部門は総合体育館へ、小・中学生の部は各学校へお申し込みください。
- 問い合わせ 総合体育館

## 第57回郡民体育大会 第43回スキー競技会

- 日時 2月13日(日) ※時間は予定  
受付 12:30～13:00  
開会式 13:00～  
インスペクション 13:20～13:40  
競技開始予定 13:50～
- 会場 糸魚川シーサイドバレースキー場
- 種目 ジャイアントスラローム  
▽中学女子の部▽一般女子の部▽中学男子の部▽少年男子の部(18歳未満)▽青年男子の部(18～25歳未満)▽成年男子の部A(25～33歳未満)▽成年男子の部B(33～41歳未満)▽壮年男子の部A(41～50歳未満)▽壮年男子の部B(50歳以上)▽スノーボードの部(年齢制限なし)  
※参加資格は郡内に在住、勤務する人で、年齢は平成22年4月1日現在の満年齢です。
- 申し込み 1月26日(水)までに、一般各部門は総合体育館へ、中学生は所属中学校へお申し込みください。
- 問い合わせ 総合体育館


## ●美術館からお知らせ●

発電所美術館は3月4日(金)まで冬期休館いたします。



次回展覧会は、3月5日(土)から  
**発美展**  
ークライミング・アート探検 Part2



16日	S 第19回冬季室内テニス選手権大会 8:30～ 総合体育館 C こぶし吟詠会新年吟始め 9:30～ コスモホール
17月	 <p>1月生まれの 浜瀬 蓮音ちゃん(東部保育所)が 日づけをかきました</p>
18火	
19水	
20木	
21金	
22土	
23日	C 新春囲碁大会 9:00～ 町民会館和室 U 新春黒東吟詠発表会 12:00～ うるおい館イベントホール
24月	
25火	
26水	
27木	
28金	
29土	
30日	S 第14回女子ふれあい会・第11回 メンズカップビーチボール大会 8:30～ 総合体育館 C 新春将棋大会 9:00～ 町民会館和室
31月	問い合わせ C 町民会館コスモホール ☎72-1105 S 総合体育館 ☎74-2500 N 下山芸術の森・発電所美術館 ☎78-0621 U うるおい館 ☎72-0123

## 岡本真夜

15th ANNIVERSARY  
Acoustic Live

今回の15周年記念アコースティックライブは、数少ない全国公演で、富山県内はもちろん、中部地方でも「入善」だけの非常に希少価値の高い注目のコンサートです。お聴き逃しなく!

- 日時 2月26日(土) 午後5時開演
- 料金 全席指定  
S席 5,500円/A席 5,000円
- 問い合わせ 町民会館



## 新春囲碁大会

- 日時 1月23日(日)  
午前9時～受付
- 参加費 1,000円(昼食代含む)
- 会場 町民会館和室

## 新春将棋大会

- 日時 1月30日(日)  
午前9時～受付
- 参加費 一般 1,000円  
高校生以下500円  
(それぞれ昼食代含む)
- 会場 町民会館和室

## コスモホール 冬のピアノ開放

人気のコスモホールピアノ開放企画。世界のアーティストが弾いたピアノを実際にご体験ください。

- 日時 2月11日(金)12日(土)13日(日)  
①午前11時～(100分間)  
②午後1時～(100分間)  
③午後3時～(100分間)

- ※使用ピアノ:(どちらか選択)  
スタインウェイ/パーゼンドルファー
- 料金 参加費3,000円(1回)
- 問い合わせ 町民会館

## 劇団四季ミュージカル 「嵐の中の子どもたち」

劇団四季がおくる大人から子どもまで楽しめる冒険ミュージカルの傑作です。

- 日時 3月21日(月・祝)  
午後5時30分開演
- 料金 全席指定  
S席 一般 4,500円  
高校生以下 2,500円  
A席 一般 4,000円  
高校生以下 2,000円
- 問い合わせ 町民会館



## 錦織 健 リサイタル

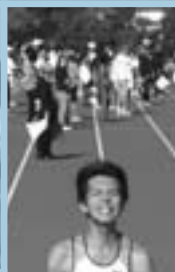
オペラやクラシック・コンサートのみならず、テレビやラジオにもたびたび出演し、お茶の間に最も近いオペラ歌手・錦織健。今回は、新しいプログラムでお送りします。

- 日時 3月13日(日) 午後2時開演
- 料金 全席指定  
S席 3,500円(完売)  
A席 3,000円
- 問い合わせ 町民会館



# 扇状地を駆ける

## 第18回扇状地マラソン大会開催



### photo

- ①3\*の部を走る小学生ランナー
- ②サンタさんも登場
- ③走った後は歓迎鍋に舌鼓
- ④自分の記録にドキドキ
- ⑤ハーフ最高タイムの岩崎さん
- ⑥給水ボランティアをする中学生
- ⑦スタンドからも大きな声援

### 第18回扇状地マラソンIN

にゅうぜん」が11月21日、運動公園陸上競技場を発着点に開催されました。

姉妹都市・宮城県登米市の小学生16人など、21都道府県から1572人がエントリー。8年ぶりの快晴のもと、4部門14種別で健脚を競い、黒部

川扇状地を駆け抜けました。

ハーフマラソンでは、岩崎寛さん(新潟県)が1時間12分8秒で、35歳以上男子の2年連続優勝。50歳以上男子では、川原田博志(魚津市)さんが、3年前に出した自身の記録を30秒縮める大会新記録で、2連覇を達成しました。

### ●大会結果(敬称略)

#### 「ハーフマラソン」の部 ▼34歳以下男子

- ①中田武宏(石川県) 1時間13分34秒
- ②目沢崇(入善町)
- ③川瀬裕輔(新潟県)

#### ▼35歳以上男子

- ①岩崎寛(新潟県) 1時間12分8秒
- ②竹田未距(魚津市)
- ③竹田匡志(新潟県)

#### ▼50歳以上男子

- ①川原田博志(魚津市) 1時間20分51秒
- ②太田正明(長野県)
- ③品吉治(同)

#### ▼一般女子

- ①佐々木英里(黒部市) 1時間27分15秒
- ②宮尾由利(富山市)
- ③船屋志保子(黒部市)

#### 「10\*の部」▼34歳以下男子

- ①上健太郎(黒部市) 34分0秒
- ②森能雄基(同)
- ③近堂暢昭(滑川市)

#### ▼35歳以上男子

- ①野沢剛(入善町) 34分46秒
- ②松本信之(新潟県)
- ③嶋田晋(黒部市)
- ▼50歳以上男子
- ①石倉勝(滑川市) 35分31秒
- ②木下

#### 孝浩(富山市)

- ③塚田義一(新潟県)
- ▼一般女子
- ①渡辺真由美(新潟県) 37分51秒
- ②中田真紀子(黒部市)
- ③小澤真理子(富山市)

#### 「5\*の部」▼一般男子

- ①宇田智裕(朝日町) 15分46秒
- ②水野一輝(富山市)
- ③石倉昌和(魚津市)

#### ▼一般女子

- ①中川沙織(富山市) 21分34秒
- ②土井光(立山町)
- ③水島佳織(朝日町)

#### ▼中学生男子

- ①橋場文也(入善町) 16分35秒
- ②中才雄介(富山市)
- ③北尾宗郎(入善町)

#### ▼中学生女子

- ①前原瑠花(入善町) 20分0秒
- ②山田珠生(同)
- ③青木萌子(同)

#### 「3\*の部」▼小学生男子

- ①真島雅季(長野県) 10分35秒
- ②武隈陽平(魚津市)
- ③小嶋史哉(新潟県)
- ▼小学生女子
- ①流千里(入善町) 12分19秒
- ②澤田彩(同)
- ③森百歌(同)



## 安全・安心は地域から

# 高波に備えて訓練

高波対応演習が11月29日、入善、朝日両町と黒部市の下新川海岸一帯で行われ、関係機関が情報伝達訓練などを通して、高波が発生しやすい冬場に備えました。

演習は、町、県、国土交通省黒部河川事務所などが平成20年から行い今回が3回目。同年2月に発生した寄り回り波の再来を想定し、同海岸に水防警報が発令されると、役場に災害対策本部を設置して対策に当たるなど、関係機関との連携を確認しました。

芦崎地区では、本部の指示を受けた消防団員が堤防の防波扉を閉鎖。避難勧告を受けた住民約60人が芦崎漁業研修センターへと避難しました。参加者は「避難勧



消防団員の誘導で避難する住民



廣澤さん（右）から、日ごろの備えを学ぶ参加者

告が出たときは、すぐに避難できるよう日ごろから準備したい」などと気を引き締めました。

同センターでは、防災講座も行われ、県自主防災アドバイザーの廣澤<sup>ゆきより</sup>幸順さん（滑川市）が、避難訓練の講評や高波災害に備えるポイントなどについて講演。廣澤さんは「災害前にできることはたくさんあるが、発生後にできることはほとんどない」とした上で、「備えは、災害の種類や規模、時間ごとに、個人（自分、家族）と地域（町内会、地区）に分けて考えておくことが大切。地域で協力して、自分たちでできることがないか考えよう」と話しました。



### 犯罪抑止に住民の目撃パトロール隊出動

防犯パトロール隊の年末特別警戒パトロール出動式が12月7日、役場であり、各地区パトロール隊や少年補導員ら約90人が犯罪のない安全な町を願い、地域の巡回活動を始めました。式では、米澤町長らの激励の後、青木地区の山本賢司隊長が「住民の安全を守るため、警察と連携してパトロールを実施します」と抱負を述べ、青色回転灯装着車両など約20台が各地区に向けて出発しました。



### 高齢者事故を減らそう母の会が戸別訪問指導

交通安全母の会（小路みつ子会長）の高齢者世帯訪問活動の出発式が11月27日、役場で行われました。同会は、多発する高齢者の交通事故を減らそうと4年前から、75歳以上の独り暮らし世帯などを訪れて安全指導をしています。この日は、小路会長らが「交通安全は家庭から。注意点を再確認してほしい」などとあいさつ。12月5日までの間、約500世帯に反射材などを配り啓発しました。

# むし歯予防活動などで 厚生労働大臣賞を受賞

入善町母子保健推進員の皆さん

ここは、みんなで作るページです。情報をお寄せください。秘書政策係 ☎72-1100 内線201



◀「紙芝居に取り組んでからは特に充実感にあふれ、みんなの結束が深まりましたね」と話す朝野さん(前列右から3人目)と推進員の皆さん

各保育所を回り、歯磨きの大切さを伝える紙芝居の読み聞かせをする皆さん▶



## 子どもたちに歯磨きの楽しさ広めたい

町母子保健推進員連絡協議会の皆さんがこのほど、さいたま市内で開かれた「健やか親子21全国大会」で、母子保健家族計画事業功労者として厚生労働大臣賞を受賞しました。同会長の朝野裕子さん(上野・66歳)は「楽しみながら活動を続けてきました。とてもうれしいです」と喜びます。

母子保健推進員は、子育てなどに悩む母親を支援するため昭和41年に設置。同59年に連絡協議会を立ち上げ、赤ちゃん訪問や虫歯予防座談会などを通して、町の母子保健事業を支えてきました。元保育士や歯科衛生士などの経験があるメンバー27人が集まり、豊かな才能を生かして、幅広い活動を展開しています。

「歯の大切さを伝えるには、子どもが小さい時ほどいい」という皆さんは、平成20年に自作の紙芝居を作って保育所などで上演し、分かりやすく歯磨きの楽しさを伝えます。また、人気キャラクターの大型紙人形も作り、未入所児を対象に広げて活動しています。

「小さいうちに歯の大切さを知り、歯を磨く習慣を付けることが大切。多くの親子に話を聞いてもらいたい」と、こやかに話す皆さんです。

県外だけ地元感覚! 船外機付きの船置き場に

### 市振港を利用してみませんか

小型ボート置き場を探している人のニーズにお応えして2月から、市振漁港内の船置き場を皆さんにお貸しします。

- 対象船/15フィート程度までの船外機船
- 予定受入数/30艇 ●年間利用料/45,000円
- 申し込み・ 青海町漁業協同組合 市振本所 担当 小柳まで 問い合わせ ☎025(564)2120

お年玉 特別企画 新年ラッキーチャンス 1/3~1/31まで

末尾 2011-7777...	60%引	末尾 11-77...	40%引
末尾 011-777...	50%引	末尾 1-7...	30%引

年末はがきをさしお楽しみください!! 当たったら当店へ

末尾が上記の番号の年賀はがきをご持参ください。(差出人は問いません) メガネ一式お買い上げの方に限り特別割引にてご奉仕いたします。その他の商品は30%引きです。(補聴器は除きます。)

メガネ 補聴器 宝飾 時計

## (有)なかしま

入善町入膳 5242  
TEL 72-2311 FAX 72-5059





## 親子で環境問題を学ぶ

### 横山保育所でエコライフ教室

**ほ**じめてのエコライフ教室が12月1日、横山保育所で開かれ、園児、保護者ら約50人が地球環境にやさしい暮らし方を学びました。

同教室は、県が県内の保育所を巡回して開いているもので、地球温暖化防止活動推進員の中山立さん（入膳）が講師となり、温暖化防止策を考える紙芝居を読んだ後、親子でマイバッグ作りに挑戦しました。園児は「地球を大事にします」と元気に話しました。

## 町の自然に興味津々

### 登米市(宮城)小学生ら来町



**町**姉妹都市、宮城県登米市の小学生ら24人の友好使節団が、11月20～22日に町を訪れ、さまざまな体験を通して交流を深めました。

約7時間の行程で役場前に到着した一行は、東狐獅子舞保存会の獅子舞で歓迎を受けた後、町内施設を見学。黒部川河口ではサケの捕獲を楽しみました。重さ3キ、体長70センチほどのサケを手づかみした児童は「滑るので難しいけど、楽しい」と笑顔を見せました。



## 地産地消のみそ造り

### 「まめなみそ」が初仕込み

**農**産物加工グループ・豆な海（杉田美紀子会長）のみその仕込み作業が12月20日、上野の加工施設・味工房みな穂で始まりました。

豆な海は平成14年から、地産産物の大豆とコシヒカリ、深層水を使った「まめなみそ」造りに取り組んでおり、ことは3月に完成した同施設で初の作業となりました。杉田会長は「素材にこだわった自慢の味。皆さんにも味わってほしいですね」と話しています。

## 命を大切にしよう

### 入善中で交通事故遺族が講演



**県**警の「命の大切さを学ぶ教室」が12月2日、入善中学校で開かれ、全校生徒368人が、悲惨な交通事故の体験談に耳を傾けました。

この日は、平成3年の飲酒ひき逃げ事故で当時2歳の長女と7カ月の胎児を亡くした、とやま被害者支援センターの高倉年美支援員が講演。「失われた命は戻らない」とした上で「ルールを守り、人の気持ちを思いやる人に育ってほしい」と生徒に呼び掛けました。

## 認定判断基準

障害者控除	<p>●要介護2以上で、障がい高齢者の日常生活自立度B1(屋内での生活は自立しているが、介助なしでは外出しない)以上の人</p> <p>◆要介護2以上で、認知症高齢者の日常生活自立度IIa(日常生活に支障がある症状や行動、意思疎通の困難さがあるが、誰かが注意すれば自立できる)以上の人</p>
	<p>●要介護4以上で、障がい高齢者の日常生活自立度B2(屋内生活に何らかの介助を要し、ベッドでの生活が主体であるが、座位は保つ)以上の人</p> <p>◆要介護3以上で、認知症高齢者の日常生活自立度IIIa(日常生活に支障がある症状や行動、意思疎通の困難さがあり、介護が必要)以上の人</p>
特別障害者控除	

65歳以上で要介護認定を受け、左表の基準を満たす人は、障害者手帳が交付されていない場合でも、所得税、町県民税の障害者(特別障害者)控除を受けることができます。

控除を受けるには、税の申告時に「障害者控除対象者認定書(申請により、健康福祉課で交付)」の提示が必要です。なお、これまでに認定書を受けた人は、要介護度などに変わりが無い限り、再申請する必要はありません。

## ●65歳以上の要介護認定者が対象 障害者控除などの認定手続きを

## 相談のコーナー

☎…日時 場…場所 問…問い合わせ先

### 総合相談

法 律 ☎…第3水曜日 ※要予約  
[相談員 弁護士]

母子・父子・児童 ☎…第4火曜日 [相談員 母子・父子自立支援員兼家庭児童相談員]

住宅改造 ☎…第3木曜日 ※要予約  
[相談員 建築士]

一 般 ☎…3日・10日を除く月曜日  
[相談員 一般相談員]

●時間は各午後1時30分～3時30分

成年後見相談 ☎…偶数月第2木曜日 ※要予約  
午後1時30分～4時  
[相談員 行政書士]

場…健康交流プラザ「サンウェル」相談室

### ●電話相談と予約

☎…町社会福祉協議会 ☎72-5686

人権・行政 ☎…4日(火)午後1時～4時

[相談員 人権擁護委員・行政相談委員]

場…うるおい館会議室

☎…住民環境課住民係 内線131

### 国民年金・厚生年金

☎…20日(休)午前10時～正午、午後1時～3時  
受付は午後2時30分まで

場…役場1階相談室 [相談員 年金事務所職員]

☎…住民環境課住民係 内線132

### 教 育

☎…毎週月～金曜日 午前9時～午後5時  
(時間外はFAX74-2792をご利用ください)

場…教育センター(うるおい館)

☎…教育センター ☎72-0009

PTA教育相談室 ☎72-2331

## 町営住宅空室状況

○特定公共賃貸住宅：■募集期間

東町住宅 3戸 1月4日(火)～14日(金)

(土、日、祝日を除く)

○公営住宅 ※応募者多数の場合は抽選

東町住宅 2戸 ■申し込み・問い合わせ

舟見住宅 6戸 建設下水道課 都市計画・

新瀬山住宅 7戸 住宅係 内線333・334

駅南住宅 0戸

## 例月出納検査結果報告

毎月実施されている例月出納検査の結果をお知らせします。

◆検査対象(平成22年10月分)

一般会計、特別会計の収支状況と現金の保管状況

◆検査期日 11月25日(木)

◆検査結果

検査調査記載の計数と、関係諸帳簿・証拠書類の計数審査を行った結果、各会計、歳入歳出外現金とも誤りは認められなかった。

入善町監査委員 米澤憲二郎 山下 勇

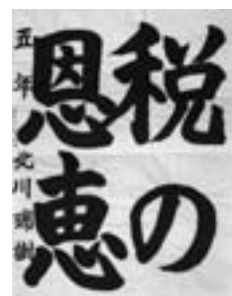
## 1月末から受付開始 還付申告はお早めに



間もなく所得税の確定申告時期を迎えますが、給与所得者、年金受給者などの還付申告は、2月の申告期間前でも行うことができます。期間中

- 認定基準日 12月31日
- ※平成22年分所得税、平成23年度分町県民税から適用
- 申請方法 ▼申請できる人  
●本人か親族▽必要なもの  
●申請者の印鑑▽申請場所  
●健康福祉課4番窓口▽受付開始日  
●1月6日(木)から
- 問い合わせ 健康福祉課 高齢福祉係 内線142

- 入善、朝日、黒部の各会場に還付申告会場を特設します
- 各会場と開設日  
▼サンウェル 2月8日(火)～10日(木) ▼朝日町役場 2月14日(月) 15日(火) ▼黒部市コミュニティセンター(黒部市生地) 1月31日(月)～2月4日(金)
- ※いずれの会場でもご利用いただけます。
- 時間 ①午前10時～正午 ②午後1時～4時。受け付けは会場が混み合いますので、還付申告は早めにされますようお願いいたします。
- 申告会場 魚津税務署5階
- 開設期間 1月31日(月)～3月15日(火)
- ※土、日、祝日を除く
- 時間 午前9時～午後5時



◇小学5年生書道の部  
金賞 北川瑞樹君(上青小)



◇中学生ポスターの部  
銀賞・北陸納貯総連会長賞  
西川志穂さん(入善西中3)

は午後3時30分まで。  
■問い合わせ 魚津税務署 ☎24-1370



1月6日は消防出初め式  
うるおい館前で裸放水



威勢よく、まといを振り上げた  
去年の裸放水

町消防団の消防出初め式。伝統の裸放水は、うるおい館前で行います。団員たちの勇壮な放水にこの期待ください。  
**日時** 1月6日(木) 午前10時  
**場所** うるおい館前の道路  
 ※交通規制がかかります。

食育の知恵袋57



お正月に食べる料理に「おせち料理」がありますね。縁起を担ぐおせちには、一つ一つに意味があります。

**田作り** 豊作を願う  
**こぶ巻き** 「よるこぶ」の語呂合わせ  
**黒豆** 一年中、忠実(まめ)に働き健康(まめ)に暮らせる



↑ 酔っ払いは、まっすくの穴から将来を見通せるのかあ

何か見えた？  
 たくさんのお菓子に囲まれた私が見えたよ

■問い合わせ 食育・栄養指導係 内線357

とれたて入善 まちなか屋

●営業日 毎週火～土曜日 (日、月曜日は休業)  
 ●営業時間 午前10時～午後5時  
 ●販売品 地場産野菜、農産物加工品、魚介類、総菜、調味料など  
 ●問い合わせ TEL.74-1815



さく切り、汁物と一緒にゆつくりとよくかんで食べましょう。家族と一緒に食卓を囲むことも大切です。  
 もし餅が詰まったときは、手のひらで背中を強くたたきなどして吐き出させるとともに、119番に通報して救急車を呼びましょう。

☎72-0135  
**問い合わせ** 町消防署

第63回成人式のご案内



**日時** 1月9日(日) 午前10時～11時45分  
 ※成人式の案内はがきを持参してください。  
**場所** コスモホール  
**内容** 式典、ビデオ上映、アトラクション、記念撮影  
**問い合わせ** 教育委員会事務局生涯学習・スポーツ係 内線354

町の請負工事などの入札参加資格申請を受付

町では、平成23、24の2カ年度に発注する請負工事など

の入札参加資格申請を受け付けます。

■受付期間 2月1日(火)～28日(月) ※土、日、祝日を除く

■申請様式 国土交通省または富山県様式

■添付書類 ▼建設業許可証明書  
 ▼経営規模等評価結果通知書の写し  
 ▼技術者名簿(町内業者は雇用保険被保険者通知書の写しも添付)  
 ▼納税証明書(国税、県税は写し、町税は原本を添付)  
 ▼除雪業務委託契約書の写し(該当業者のみ) ほか

※詳しくは町ホームページ内の「入札・公売情報サービス」でご確認ください。

■申請・問い合わせ 企画財政課管財係 内線223

新川広域圏事務組合 入札参加資格申請の受付

平成23、24両年度に発注する建設工事、測量業務などの請負について、入札参加申請を受け付けます。

■受付期間 2月1日(火)～28日(月) ※土、日、祝日を除く

■受付時間 午前9時～午後4時30分

※申請書類など詳しくは、新川広域圏のホームページで

ご確認ください。  
**申請・問い合わせ** 新川広域圏事務組合業務課 ☎23-11074

みんなで守ろう 「三不運動」

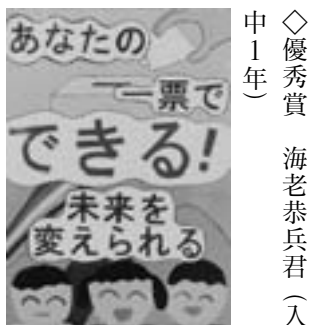


政治家は選挙区内の人々に税金や祝賀、あいさつ状などを送ることは禁止されています。

政治家が選挙区内の人に、お金や物を贈ることは法律で禁止されています。違反した場合は処罰されます。また、有権者が寄付を求めるとも禁止されています。「贈らない・求めない・受け取らない」の三不運動を守りましょう。

■問い合わせ 選挙管理委員会事務局(総務課)内線211

◆平成22年度明るい選挙啓発ポスター入賞作品  
 ◆優秀賞 海老恭兵君(入善中1年)



## 冬のイルミネーション 点灯は2月末まで



JR入善駅前のイルミネーション

JR入善駅前を彩る「冬のイルミネーション」の点灯が12月3日から始まり、高さ約8層のクスノキに飾られた約2千個のLED（発光ダイオード）電球が、通勤通学者らの目を楽しませていきます。

町などで行く観光関係団体連絡協議会が3年前から行っているもので、イルミネーションは役場前でも実施。

## 町営バス「のらんマイ・カー」 12月30日(木)～1月3日(月) は運休します。

1月4日(火)から通常通り運行します。



●問い合わせ  
農水商工課商工振興係 内線317

2月28日までの毎日午後4時半から、冬の街中を彩ります。

■問い合わせ 町観光関係団体連絡協議会（農水商工課内）内線317

## 出張！なんでも鑑定団の 放送は2月上旬の予定

町商工会設立50周年記念事業「出張！なんでも鑑定団 in 入善」の収録が11月27日、コスモホールで行われました。

焼き物や洋画など、町内外の6人が出品したお宝を、8月に来町した中島誠之助さんから3人の鑑定士が鑑定。評価額が発表されると約700人の観客から大きな拍手が起きました。収録を見た男性は「珍しいエピソードに感動した。放送が楽しみ」と話しました。

番組は、テレビ東京で1月11日（火）午後8時54分から、また県内では、2月12日（土）正午からチューリップテレビで放送されます。

■問い合わせ 町商工会  
☎72-0163



かたす  
鑑定結果に固唾をのむ収録会場

## 長谷さんら4人を表彰 民生児童委員が一斉改選



表彰を受ける永年勤続者

民生委員・児童委員と主任児童委員の委嘱状伝達式が12月3日、サンウェルで行われ、新任42人を含む72人の委員に、米澤町長から委嘱状が手渡されました。任期は12月1日から3年間で、委員の皆さんには、地域住民の相談や福祉サービスの情報提供などにご尽力いただきます。

また、勤続年数が10年以上となった長谷重義さんら4人に永年勤続表彰が、退任した42人の皆さんに感謝状などが贈られました。

### ■永年勤続表彰者

長谷重義さん（入膳）松永好子さん（同）田中雪子さん（同）前田郁子さん（小杉）

### ■問い合わせ

町民生委員児童委員協議会事務局（町社会福祉協議会）  
☎72-5686

## 医療知ってるつもり？

### 65歳未満の退職者は 退職者医療の保険証を 使いましょう

国民健康保険（国保）では、会社などを退職して年金を受給する65歳未満の人とその被扶養者は、職場の健康保険からの拠出金などで運営される「退職者医療制度」で医療を受けることとなります（自己負担割合は3割）や国保税額は、一般国保と変わりません。

次の人は退職者医療の対象となりますので、①保険証②年金証書③印鑑を持参して、健康福祉課の窓口で保険証の切り替え手続きをされますようお願いいたします。

■対象者（両方に該当する人）  
▽国保に加入する65歳未満の人  
▽厚生年金や各種共済組合などの年金を受けている人で、その加入期間が20年以上か、40歳以降の加入期間が10年以上の人

■問い合わせ 健康福祉課 医療保険係 内線145

## 年金たより

### 確定申告に必要な 公的年金源泉徴収票は 大切に保管しましょう

厚生年金や国民年金の「老齢年金」など、老齢、退職を支給事由とする公的年金は、税法上の雑所得として所得税・町県民税の課税対象となります。

老齢年金を受給している皆さんには1月末までに、「平成22年分公的年金等の源泉徴収票」が日本年金機構

構から送付されます。この源泉徴収票は、2月16日から始まる確定申告の際に必要となりますので、大切に保管してください。

なお、すでに亡くなられた人に源泉徴収票は送られません。必要な場合は、魚津年金事務所までご連絡をお願いいたします。詳しくは、左記までお問い合わせください。

### ■問い合わせ

魚津年金事務所  
☎24-1494



**相続登記・遺言・成年後見  
無料相談会のご利用を**

県司法書士会では、2月を「相続登記はお済みですか月間」とし、相続登記などの無料相談会を開催します。

■日時 2月5日(土)  
午前10時～午後3時

■場所 ありそドーム研修室

■問い合わせ 県司法書士会  
☎076(431)9332

**教育資金が必要な皆さんへ  
教育ローンがあります**

国の教育ローンは、高校、大学などへの入学、在学中にかかる費用を対象とした公的融資制度です。学生、生徒1人に付き300万円以内を、固定金利で利用でき、在学中

は利息のみの返済とすることも可能です。詳しくは、お問い合わせください。

■利率 年2.75%(母子家庭は年2.35%)の固定金利  
※1月11日からの利率

■返済期間 15年(交通遺児家庭、母子家庭は18年)以内

■問い合わせ 日本政策金融公庫・教育ローンコールセンター(ナビダイヤル)  
☎0570-0008656

**募集 RECRUITMENT**

**町保育所の  
臨時保育士を募集**

町では、4月から町内保育所で勤務していただける臨時



餅つき会でつきたてのお餅を味わう西部保育所のよい子たち

保育士を募集しています。

■応募資格 20歳以上の人で有資格者に限ります。

■募集期間 1月7日(金)～31日(月)

■申込方法 市販の履歴書に必要事項を記入し、総務課に持参するか、〒939-0693(住所不要)入善町役場総務課へ郵送してください。

■問い合わせ 総務課職員係

内線212、または健康福祉課児童福祉係 内線143

**自衛官を募集します**

■募集種目 予備自衛官補(一般、技能)

■応募資格 18歳以上34歳未満の人(技能資格については、お問い合わせください)

■受付期間 1月11日(火)～4月6日(水)※試験日は受付時に案内します。

■申し込み・問い合わせ 自衛隊魚津地域事務所  
☎24-1036

**扇状地の水・自然・歴史探検  
みずはくツアー参加者募集**

扇状地に広がる名水や自然、史跡などを地域学芸員と一緒に巡る好評のバスツアー。今回は「黒部川扇状地の産業を見学しよう」と題し、YKK黒部工場、アサヒ飲料北陸工場などを見学します。

■日時 1月17日(月) 午前10時～午後3時

■集合場所 黒部あるべん村 ※昼食は各自持参ください。

■参加料 500円(資料代、保険料として)

■定員 25人(先着順)

■申込方法 1月14日(金)までに電話かFAX、Eメール

ルで、①氏名②年齢③連絡先をお知らせください。

■申し込み・問い合わせ 新川広域圏事務組合水博物館 構想推進室 ☎25-0106  
☎24-2953

✉ mizuuhaku@nikkawa-kouji.jp

**うつ病の正しい知識や  
接し方を学ぼう**

新川厚生センターのうつ家族教室に参加しませんか。うつ病の正しい知識や接し方を学び、ご家族の回復を支えましょう。希望者は事前にお申し込みください。参加無料。

■日程(全2回)  
①2月7日(月) 午後2時～4時  
②2月24日(木) 午後1時30分～3時30分

■場所 新川厚生センター

■対象 うつ病患者の家族(原則、主治医がいる人)

■内容 講義と座談会  
①「うつ病の理解とケア」講師 江守賢次氏(厚生連滑川病院精神科診療部長) ②「患者が望む家族の対応」講師 赤穂依鈴子氏(NPO法人エツセンスクラブ理事長)

※①②は各日程の講義内容

■申し込み・問い合わせ 新川厚生センター  
☎52-2647

**ふるさと納税に感謝します**

11月11日～12月10日受け付け分

- 匿名希望 (大阪府) 10万円
- 竹田 浩紀さん(埼玉県) 30万円
- 橋場 之廣さん(千葉県) 10万円

ご寄付いただいた皆さんに、お礼として町のふるさと産品を贈らせていただきました。



**町の工事発注状況**

11月分 500万円以上のもの

◎…請負金額 ㊦…予定価格 ㊧…落札率

下 水 道 …入善町公共下水道事業

◆(下水道)入善西部処理分区 第256工区工事	◎…12,100千円	㊦…12,589千円	㊧…96.1%
中山建設㈱			
◆(下水道)入善東部処理分区 第97工区工事	◎…12,000千円	㊦…12,512千円	㊧…95.9%
吉原建設㈱			
◆谷口線改良工事	◎…7,820千円	㊦…8,060千円	㊧…97.0%
中田工務店			
◆(下水道)入善東部処理分区 第98工区工事	◎…18,300千円	㊦…19,248千円	㊧…95.1%
㈱飯作組			

## 健康宅配便

### 胎児期から13歳到達までの健康調査「エコチル調査」にご協力を

全国10万人の妊婦さんと生まれたお子さんを対象にした、環境省の「子どもの健康と環境に関する全国調査（エコチル調査）」の調査対象地域に、入善町など県内4市町が選ばれました。



近年のアレルギーや小児ぜんそく、肥満などの症状がある子どもの増加と、環境中のさまざまな要因との関連が心配されています。調査は、それらの環境要因が子どもの健康に与える影響を明らかにするため2月から3年間、地域内で調査協力者を募り、お子さんが胎児の時から13歳になるまで定期的に健康状態などを追跡調査し、有効な対策につなげます。

子どもたちが健やかに育つ未来づくりのため、出産を控えた皆さんの協力が欠かせません。ぜひ調査に協力をお願いします。

#### ◆対象者

- ①富山市、黒部市、入善町、朝日町に住所がある人
- ②協力医療機関を受診できる人
- ③平成23年8月1日以降に出産予定の人

◆調査方法 妊娠確定時に協力医療機関で参加登録します。調査では、妊婦健診・出産時の採血のほか、健康状態や生活環境に関するアンケートにお答えいただきます。協力医療機関など詳しくは、お問い合わせください。

#### ●問い合わせ

エコチル富山ユニットセンター  
(富山大学公衆衛生学講座内)  
☎076 (415) 8842



エコチルとやま

エコチルとやま 検索

## お知らせ

### 脳卒中予防教室に参加しませんか

脳卒中につながりやすい高血圧などについて理解を深め、食事、運動、休養などの生活習慣を考える教室を開催します。

- 日時 2月3日(木) 午前10時～11時30分
- 場所 サンウェル 研修室1・2
- 内容
  - ▽講演「脳卒中の予防とその対処法」  
講師 圓角文英氏(黒部市民病院脳神経外科部長)
  - ▽講座「かんたん!節塩術」  
講師 町管理栄養士
 ※希望者にみそ汁の塩分測定を行います。興味のある人は、普段家庭で食べているみそ汁を持参ください。

●問い合わせ 保健センター ☎72-0343



写真は2歳児歯科健診・3歳児フッ素塗布に集まったよい子たち

# 健康と福祉

- 入善町役場 ☎72-1100  
健康交流プラザ内
- 保健センター ☎72-0343
- 社会福祉協議会 ☎72-5686  
舟見寿楽苑内
- 在宅介護支援センター ☎78-1212  
おあしす新川内
- 在宅介護支援センター ☎74-2755
- 入善児童センター ☎72-1990

## 善意の窓

あたたかいご芳志に感謝いたします。  
入善町社会福祉協議会・入善町善意銀行 11月11日～12月10日

#### ●社会福祉事業資金へ (敬称略)

住所	氏名	金額	備考
上飯野	本多 幸男	100,000円	亡母ヌイの供養に代えて
上飯野新	飯田 正司	100,000円	亡母フミの供養に代えて
春日	舟渡 桂	36,320円	社会福祉事業資金として
なつめ会		5,000円	ハートフル・フェスティバル 2010出店売上金の一部として
常福寺仏教婦人会		20,000円	社会福祉事業資金として

#### ●物品の部 (敬称略)

住所	氏名	品名
新潟県	若林由紀子	ネコの置物20個、壁掛け5個

## 児童センター 開館時間/午前9時30分～午後6時 ☎72-1990

- ふれあい広場 月～金曜日 10:00～  
親子で遊びに来てね。次のサークル日には、講師や先生が遊びのお手伝いをしています。月末には誕生会もありますよ。
- ▽ちびっこサークル (1～3歳) 毎週水曜日 10:30～
- ▽赤ちゃんサークル (0～1歳) 毎週金曜日 10:30～  
※新年は4日(火)から開きます。  
なお「ふれあい広場」は、冬休みの学童保育期間中はお休みします。11日(火)からご利用ください。

#### ◆子育て支援事業「出前保育」

ちびっこサークルで、保育所の先生と一緒に遊びましょう。

○日時 1月12日(水) 10:30～



**おめでとう** 平成22・11・16から  
12・15届け出まで

住所	保護者	性別	名前
吉原	四十物 渉	女	くるみ 海
青木	石崎 康裕	男	りおん 人
今江	小坂 晃祥	女	えり 愛
舟見	沢井 剛	女	かえで 楓
上野	笠原 逸平	男	れん 蓮
舟見	愛場 正実	女	かほ 穂
桐山	松本 英樹	女	らら ら
浦山新	市森 康幸	男	ゆう 慎
木根	小林 竜志	女	なみ 未

**ご結婚** 平成22・11・16から  
12・15届け出まで

住所	氏名	住所	氏名
板屋	南保 克哉	魚津市	小泉 怜奈
下飯野	島田 竜	入 膳	藤田 美咲
入 膳	白又 守人	入 膳	山口 智美
板屋	池原 純	浦山新	中易つかさ
入 膳	米原 庸平	東京都	川嶋 光帆
入 膳	上田 昌史	黒部市	村椿瑠美子
道古	山本 直人	朝日町	谷口 理恵

**おくやみ** 平成22・11・16から  
12・15届け出まで

住所	氏名	年齢	世帯主
下山	袖野 益一	83	本人
小杉	西嶋 松雄	85	本人
入 膳	竹内 彰	66	貞
入 膳	米澤四三郎	88	本人
入 膳	藤井 和子	78	本人
上飯野新	飯田 フミ	100	正 司
青島	込尾 清子	64	隆 義
小杉	小杉 直吉	81	昌 英
上野	寶田 衛	42	敬 三
新屋	小林 留夫	70	本人
入 膳	五十里文雄	81	本人
上野	村田 與二	68	本人
芦崎	岡田 由松	93	本人
下飯野	塚田 信一	97	梅 子
今江	長原ハルエ	87	真 一
下山	鍋嶋 武義	96	本人
舟見	金山 きよ	104	本人
袖 沢	野坂 義張	81	本人
横山	金山 金藏	92	本人
田中	田中 もり	101	和 夫
小摺戸	青塚 兵作	84	明 範
野中	川島 弘	76	重 義
五十里	沼田 俊雄	92	本人
青木新	松岡百合子	72	正 美
野中	下山田和子	77	利 広
西中	百石 順二	71	本人
下飯野	伊野 三郎	88	不二夫

**1月の健康ガイド**

	内 容	日 時	場所	対象など
接種	B C G 接 種	13 (木) 13:30~14:00	サ	全地区。接種対象:生後2カ月~6カ月になるまでの間に1回接種
	◎4カ月児健診	27 (木) 13:00~13:45	サ	H22.9月生まれ バスタオル持参
乳幼児健康診査	◎1歳6カ月児健診	21 (金) 13:00~13:45	サ	H21.7月生まれ アンケートとバスタオル持参
	☆2歳児フッ素塗布	21 (金) 13:00~13:30	サ	H21.1月生まれ 希望者
	◎2歳児歯科健診	11 (火) 13:00~13:45	サ	H20.7月生まれ
	☆3歳児フッ素塗布	11 (火) 13:00~13:30	サ	H20.1月生まれ 希望者
	◎3歳児健診	28 (金) 13:00~13:30	サ	H19.7月生まれ アンケートとバスタオル持参 尿検査有り
	◎育児相談離乳食相談	18 (火) 9:30~11:00	サ	乳幼児 希望者 バスタオル持参
相 談	リハビリ相談	12 (水) 9:30~11:00	サ	希望者 理学療法士などによる
	食事相談(糖尿病など)	随 時	サ	事前に予約が必要 管理栄養士による
	こころの健康相談	17 (月) 受付 24 (月) 13:00~14:00	厚	事前に予約が必要 精神科医による
		19 (水) 9:30~11:00	サ	希望者 保健師による ※もの忘れ何でも相談も受け付けます
	ひきこもり等家族相談会	5 (木) 14:00~15:30	厚	希望者 精神保健福祉士による
教 室	女性の健康相談	毎週(火) 13:30~15:00	厚	希望者
	障がい者の生活相談	随 時	む	希望者 担当職員による
	メタボリック予防ヘルスクッキング	13 (木) 10:00~13:00	サ	7日(金)まで予約が必要
リハビリ相談機能訓練	第1・3木曜日 9:30~11:30 第2・4水曜日 10:00~11:30	サ	疾病、外傷などの後遺症で身体に障がいのある人(希望者)	

サ…健康交流プラザ「サンウェル」 厚…新川厚生センター ☎52-2647  
む…新川むつみ園 ☎78-1140 (夜間は ☎78-1131)

※予防接種には母子健康手帳と予防票を持参。 ※◎印の健診などには母子健康手帳とバスタオルを持参。  
※1歳6カ月児健診時、フッ素塗布(歯)を希望者に行います。その後、半年ごとに計5回行います。  
☆フッ素塗布には、歯をきれいに磨き、母子健康手帳、タオル、フッ素代と歯ブラシ代(230円)を持参。  
※予防接種は約1時間、健診は約2時間かかります。 ※健康相談には健康手帳を持参。

**1月の休日当番医**

1日(祝)	野 島 医 院 ☎78-2300	西島歯科医院 ☎72-4848 入 膳
2日(日)	宝 田 医 院 ☎74-2288	林 歯 科 医 院 ☎72-1324 入 膳
3日(月)	中 川 医 院 ☎72-0336	田中博歯科医院 ☎74-1633 入 膳
9日(日)	新 田 眼 科 ☎72-0078	大菅歯科医院 ☎82-0204 朝日町
10日(祝)	あわの産婦人科医院 ☎72-0588	佐藤歯科医院 ☎72-2003 入 膳
16日(日)	米 沢 医 院 ☎72-0039	弥忠田歯科医院 ☎83-8550 朝日町
23日(日)	坂 本 記 念 病 院 ☎72-5555	米山歯科クリニック ☎24-7811 魚津市
30日(日)	嶋 田 医 院 ☎76-0121	奥村歯科医院 ☎24-5757 魚津市
<b>新川医療圏 小児急患センター</b>		診療時間 夜間(年間を通じて毎日) 19:00~22:00 日曜日・祝日(土曜日を除く) 9:00~12:00、14:00~17:00 所在地 黒部市民病院内 ☎54-2211

# Talk さわやかトーク

五十里 美波さん(東五十里・21歳)



県内の短大で福祉を学び、舟見寿楽苑に勤めて2年目。介護職員として、入所者の食事や入浴などの手助けをしています。まだまだ分からないことが多くありますが、周りの優しい先輩を見習い、介護福祉士として早く一人前になれるよう頑張っています。

施設では安全な介護はもちろん、入所者とのコミュニケーションを大切にしています。明るい笑顔を絶やさず気を配り、入所者や家族の皆さんに気持ちよく過ごしてもらえとうれしいですね。また「ありがとう」の言葉がとても励みになっています。

クラシック音楽が好きで先日、ショパンの生誕200周年を祝うピアノコンサートに行きました。心が癒やされるとともに、小さい時からピアノを習っていたので、また弾いてみたくなりました。時間を見つけて練習し、施設の行事などで披露してみようかな。

●「さわやかトーク」にでませんか！ 高校卒業から20代独身男女の皆さん、気軽にお電話ください。お待ちしております。 秘書政策係 内線201

# BOOKS 図書館インフォメーション

開館時間/午前9時30分～午後6時 入善町立図書館 ☎72-0180

1月の休館日/1日(祝)～3日(月)、10日を除く月曜日、11日(火)、28日(金)

貸し出し/図書:何冊でもOK(雑誌は前の号)、カセット・CD・ビデオ:2点まで

●今月の新刊 「歌うクジラ(村上龍)」「沈黙の檻(堂場瞬一)」「親鸞と道元(五木寛之)」「シティ・マラソンズ(三浦しをん)」「人生の終いじたく(中村メイコ)」「神の国に殉ず(阿部牧郎)」「妻の超然(絲山秋子)」「灰色の虹(貫井徳郎)」ほか多数

ことしは卯年。ウサギにまつわることわざに「兎の上り坂」があります。物事が良い条件に恵まれて早く進むことの例えです。私たちもウサギにあって、優れた文学作品と出会い、2011年を飛躍の年にしたいものです。

そこで、本年度の文学賞受賞作品を紹介します。芥川賞は「乙女の密告(赤染晶子)」。直木賞は「小さいうち(中島京子)」「廃墟に乞う(佐々木譲)」「ほかならぬ人へ(白石一文)」の3作品。山本周五郎賞は「光媒の花(道尾秀介)」と「後悔と真実の色(貫井徳郎)」。吉川英治新人賞、本屋大賞のダブル受賞に「天地明察(沖方丁)」など。

図書館ではいろいろな本を取りそろえていますので、本年も皆さんのご利用を心からお待ちしております。



柳澤 葉月さん(二宿7歳)

## 2011年読み初めに文学賞作品を



●おまけの二冊  
「くれよんのくろくん」  
なかやみわ作絵/童心社

仲間外れにされた黒色のクレヨンのおかげで、きれいな

花火の絵が出来上がり、ほかの色と仲直りする絵本です。3歳の時から好きな本の一つで、今でもよく読んでいます。

家では、黒色のクレヨンが早くなくなりませんが、きれいな水色が一番大好きです。

### 人口と世帯数 平成22年11月末現在

人口● 27,045人 (-20)[-293]  
男: 13,000人 (-13)[-146]  
女: 14,045人 (-7)[-147]  
世帯数● 8,632戸 (+11)[+17]  
( )内は前月比 [ ]内は前年同月比

新年あけましておめでとうございます。本年も「広報入善」をよろしくお願ひします。▼初春のつばやきを二つ。先月末に13歳になったウサギが家にいます。獣医師によると、人間では94歳ほどで、あと一年もすると100歳を超えそうです。話がでるなら、長寿のこつを聞きたいものです。▼29年ぶりに常用漢字が見直され、本誌も新漢字表に対応。気分一新のスタートです。さて、去年の世相を表す漢字は「雪」。大雪が続いた去年は春先が寒く、夏は連日の猛暑。一等米比率が30%台となるなど天候に悩まされた年でした。ことしは皆さんにとってよい年になりますように。◎

## 編集室