

# 善入報広

Public  
Relations  
2012  
January  
No.654

# 1

## もちつき、ぺったん

12月は町内各保育所で、もちつき会が一齐に開かれ、園児らの「ぺったんこ、ぺったんこ」などというにぎやかな歌声に合わせ、年長児が力いっぱい杵を振るいました。本年もよい年になりますように。～12月8日、横山保育所で～

賀正  
平成二十四年



Contents 今月の主なメニュー

2 新年のごあいさつ

4 住宅耐震、ことしこそ

8 「あわびごはん」の給食に舌鼓ほか

Proud!

東日本大震災の復興を支援しよう

Japan





入善町長  
米澤政明

新  
年  
の  
ご  
あ  
い  
さ  
つ



## まちの アルバム



### 振り返ってこの1年

- 1月1日… 元旦マラソン大会が4年ぶりに開催。約160人が新春の走り初めに挑戦
- 21日… 発電所美術館が地域創造大賞(総務大臣賞)受賞 ①
- 2月13日… 第11回ラーメンまつりに過去最多24店が出店
- 3月11日… 午後2時46分ごろ、東日本大震災が発生
- 22日… 農商工連携作業で舟見の耕作放棄地47㌥を再生
- 23日… こあら保育所が完成し、園児らと完成を祝う ②
- 25日… 高波災害の義援金を元に創設した「復興支援基金」全額約1362万円を日本赤十字社へ預託。大震災の復興支援に、町民の皆さんからも多くの支援が寄せられる
- 4月1日… 「扇状地に水と幸せがあふれるまち入善」を将来像に新総合計画がスタート。新たなまちづくりへの挑戦が始まる
- 9日… にゅうぜんフラワーロードが運動公園南側の農地で開幕(～4月下旬)
- 29日… 深層水浜焼き屋が営業再開。9月25日まで。深層水あわびなど地元海産品の浜焼きに人気集まる ③
- 5月10日… 飲料メーカー2社と災害協定。災害対応自動販売機を5台設置するなど、各方面での協定広がる ④
- 6月29日… 上原地区でまちづくり懇談会。11月まで全地区で開き、「防災」を考える

1月

2月

3月

4月

5月

6月

新年あけましておめでとう  
ございます。  
町民の皆さんには、輝かしい初春を健やかに迎えのこととお喜び申し上げます。  
昨年は、今後10年のまちづくりの柱となる「新総合計画」をスタートさせました。10年後の将来像を「扇状地に水と幸せがあふれるまち入善」人

のきずなで未来へつなぐ」とし、人と人との「縁」や、地域と人との「絆」を大切にしたい「支え合い」によるまちづくりを目指したところです。  
その第一歩を着実に踏み出そうと昨年は、町営バスの増車や中学3年生までの医療費無料化、都市計画マスタープランの策定など、限られた財

源の中でもできる限り、皆さんの要望に応えてきました。  
本年も「町民の幸せの追求」を命題に、地域のコミュニケーション施設の建設や、東日本大震災で一層関心が高まる防災対策事業、地域資源を生かした6次産業化の推進など、地域活力の持続・発展を図り、安全で安心に暮らせる基盤づ

くりや地域コミュニティの再構築を進めてまいります。  
さて、ことしは辰年です。本年もより住み良い入善町を目指して、職員一丸となり、明るく昇竜のごとく挑戦してまいりますので、町民の皆さんのご理解とご協力をお願い申し上げます。  
とさせていただきます。

# 2012年

たつ  
ことは辰年です

「挿し絵教室」作品から  
横山地区公民館活動の



# 謹

# 賀

## 明日のまちづくりメニュー

平成23年度から、新総合計画によるまちづくりが始まりました。町では「扇状地に水と幸せがあふれるまち入善」の将来像実現に向け、計画をローリング（見直し）しながら、さまざまな事業に取り組みます。平成24年度に計画する主な事業を6つのテーマに沿って紹介します。

### いかす 自然環境・地球環境

- 湧水・地下水の保全
- 新エネ・省エネルギーの推進
- 循環型社会の形成推進

### いかす 産業・観光交流

- 企業誘致、工業の振興
- 食料自給率の向上対策
- 6次産業化の推進

### つくる 生活基盤・安全安心

- 魅力ある住環境の整備
- 地域防災計画の改訂
- 青野パークゴルフ場の拡張

### つくる 福祉・健康

- 出産・育児医療費への助成
- 放課後児童の健全育成
- こころ晴ればれプロジェクト

### になう 教育・文化

- 未来のトップアスリート育成
- 地産地消、食育の推進
- 町民の芸術振興

### になう 町民参画・行財政運営

- 地域コミュニティー・パートナーシップの構築事業
- 地域のささえあい推進事業
- コミュニティー施設の建設

7月

7月3日…商工会青年部がブラウンに次ぐ新作「レッドラメン」を完成お披露目

5日…町農業委員会委員選挙が告示。11人が無投票当選

17日…深層水ふれあいデーを開催。第10回の節目迎える

8月

8月1日…震災復旧に町職員2人を11月まで宮城県へ派遣

3日…横山地区で津波避難訓練。3月の震災以降、各地区で特色ある訓練が展開

9日…産業をテーマに町政バスツアー。町産業に理解深める。10月21日にも実施

13日…未来のトップアスリート育成目指し、J2カターレ富山のサッカー教室

9月

9月4日…台風12号の影響で町防災訓練が中止となる

27日…カンボジア・山本学校から初となる交流使節団9人が来町（～10月2日）

10月

10月1日…医療費助成の対象を中学3年生まで拡大

19日…農水産業の若手らで町6次産業推進会議を設立

11月

11月1日…特別功労者、町政功労者に米山氏ら11人を表彰

14日…町営バス路線を見直し、バス3台で試験運行

21日…全小中学校で、深層水あわびごはん給食を実施

12月

12月2日…消防広域化協議を黒部、入善、朝日の1市2町で進める方針を記者発表



# 2011

振り返って



## 2011年にお別れ ことはどんな年に



新潟県中越沖地震（平成19年）で倒壊した建物。この地震で柏崎市、長岡市などで震度6強の揺れを観測。住宅の全壊は1331棟、半壊は5709棟。平成16年の中越沖地震から、3年も満たない大地震の再来に、現地からは「まさかー」の声が上がった。



(財) 消防科学総合センター  
<http://www.isad.or.jp/>

いつくるか分からない地震に「いつも」の備えを

# 住宅耐震 ことごとそ

Proud!

東日本大震災の復興を支援しよう

Japan

いつ発生するか分からない大地震！。

毎年、全国のどこかで大地震が発生する地震  
大国・日本。そこに暮らす私たちは、いつ来てもおかしくないよう備えることが大切です。

新年を迎えるに当たり、大切な命や財産を守る住宅耐震について考えてみたいと思います。

## 耐震基準を知る

住宅の耐震化を考えるに当たり、建物の耐震基準について触れておきます。

耐震基準は、建物の設備や構造などの最低限度の基準を定める建築基準法で決められています。基準は大地震のたびに見直され、建築年により耐震性は異なります。

特に昭和56年に改正された基準は「新耐震基準」といわれ、同年5月31日を境に、建物の強度に対する考え方が大

きく変わり、住宅耐震のキーワードとなっています。

新耐震基準は、建物を「震度5強ほどの揺れでは軽微な損傷に、また、震度6強以上の大地震でも倒壊は免れる」強さとするよう定めています。しかし、あくまで逃げる時間を確保するため「すぐに倒壊することを避ける」ということで、決して倒壊しない訳ではないことを理解しておく必要があります。



建築士会下新川支部創立 30 周年記念講演

# リフォームするときは 一緒に耐震改修も！

ビフォーアフターの匠が講演

県建築士会下新川支部（亀田総吉郎支部長）の創立30周年を記念した講演会は11月23日、うるおい館で開かれ、テレビ番組「劇的!!ビフォーアフター」の匠でおなじみの建築家・本間貴史さん（仙台市）が「劇的!!エコリフォーム」が「東日本大震災をのり越えて」と題して講演しました。

東日本大震災で仙台市は震度6強を観測。津波被害のほか、地震による建物被害が相次ぎました。番組で数々の住宅リフォームに携わる本間さんは、自ら手掛けた事例や被災経験などを紹介し、「リフォーム時には耐震改修を行うべきだ」と呼び掛けました。



被災経験やリフォーム事例を交えて耐震化を呼び掛ける本間さん

## 過去10年間で震度6強以上を観測した主な地震

発生日月	震源地、地震名など	最大震度	マグニチュード
平成23年4月7日	宮城県沖	6強	7.1
平成23年3月15日	静岡県東部	6強	6.4
平成23年3月12日	長野県北部	6強	6.7
平成23年3月11日	東北地方太平洋沖地震	7	9.0
平成20年6月14日	岩手・宮城内陸地震	6強	7.2
平成19年7月16日	新潟県中越沖地震	6強	6.8
平成19年3月25日	能登半島地震	6強	6.9
平成16年10月23日	新潟県中越地震	7	6.8
平成15年7月26日	宮城県中部	6強	6.4

## 地震に「いつも」の備えを

地震大国といわれる日本では、毎年のように大地震が発生し、各地で甚大な被害が出ています。とき、ところを問わずに襲ってくる地震に備えるためには、その瞬間に安全な場所にいること、すなわち「いつも」安全な住宅に住まうことが大切です。

左表は、過去10年間で震度6強以上の揺れを観測した地震です。昨年3月の東日本大震災は東北地方太平洋沖地震をはじめ、新潟県中越沖や

能登半島での地震など9回を数えます。なお、震度6弱や5強クラスで見れば、その数は実に40回を越えており、大地震はいつ、どこで起きてもおかしくありません。

町の耐震化率は約6割「いつも」の備えに耐震を

県が平成20年度に実施した調査によれば、町内の住宅耐震化率は約60%と、県平均68%、全国平均79%を大きく下回ります。これは、大地震の際、約4割の住宅に大きな被害が出る可能性があることを意味しています。

生活の拠点となる住宅の耐震化は、地震から大切な命や財産を守る最も重要な備えの一つです。新耐震基準を満たしていないなど、次のような地震に弱い住宅は、耐震改修をぜひ考えてみてください。

▼昭和56年6月より前に建てられた▼鉄筋コンクリート基礎ではない▼基礎がひび割れている▼柱が傷んでいる▼窓が多いなど、壁の量が少ない▼ガレージなど1階に大きな開口部がある。

# 自宅の耐震を考えよう

耐震改修の必要性は分かるけど、いくらかかるの？  
 そんな疑問にお答えしよう！と町では、耐震改修費用の目安を調べる「木造住宅耐震改修モデル調査」に取り組み、その結果がこのほどまとまりました。ぜひ、お住まいの耐震を考える参考にしてください。

## 昭和56年より前の住宅は倒壊の可能性が「大」

住宅の耐震性は、壁の量やバランス、基礎の状態、屋根の重さ、建物の傷み具合などから総合的に判定します。

耐震性を示す指標に、耐震診断の総合評点（1以上だと耐震性がある）がありますが、この値が0.7を下回ると「倒壊する可能性が高い」とされています（7ページ表参照）。

モデル調査では、入善、朝日の両町から募集した昭和20年代～昭和55年建築までの住宅21軒の耐震診断を行いました。その結果は、総合評点が0.2～0.56（平均約0.3）と、全ての住宅で0.7を下回りました。



筋かいや合板を張る、壁の補強例。筋かいは金物で柱などに固定する

気になる改修費は、200万～500万円が目安

耐震改修は、耐震診断で出た総合評点を1以上にするために補強するもので、建築年代や住宅の形状などからモデルとなる住宅6軒を選び、補強計画と改修費用を算定しました（下表参照）。

改修費用は236万～568万円と、建築年代が古くな

## 木造住宅耐震改修モデル調査の結果

建築年	面積	基礎	総合評点	改修費用	工事内容
昭和26年	263平方 <sup>㎡</sup>	コンクリート	0.36	568万円	壁補強43カ所、基礎補強28.5 <sup>㎡</sup>
昭和36年	169平方 <sup>㎡</sup>	玉石積み	0.21	312万円	壁補強25カ所、基礎補強18 <sup>㎡</sup>
昭和46年	210平方 <sup>㎡</sup>	コンクリート	0.56	385万円	壁補強34カ所
昭和49年	216平方 <sup>㎡</sup>	鉄筋コンクリート	0.44	485万円	壁補強40カ所
昭和52年	148平方 <sup>㎡</sup>	鉄筋コンクリート	0.41	238万円	壁補強23カ所
昭和55年	161平方 <sup>㎡</sup>	鉄筋コンクリート	0.42	236万円	壁補強21カ所

※調査は、県建築士会下新川支部の協力を受け、平成23年4月～11月にかけて行いました。

耐震性が高い住宅の模型（左）と低い住宅の模型を揺らして、倒壊する様子を調べる県の振動実験教材「ぶるるくん」。耐震性が低い方の模型はすぐに倒壊した



## 「ぶるるくん」の実演実験も 町内各地区で県の耐震説明会

県主催の木造住宅耐震化説明会が右表の日程で開かれます。振動実験教材「ぶるるくん」を使った倒壊実験や、耐震改修支援制度など、分かりやすく耐震化を学べます。参加無料。この機会に、住宅の耐震に理解を深めてみませんか。

### ●問い合わせ

県建築住宅課

☎076 (444) 3356

### ●耐震説明会の開催日程

1月 17日(火)	10:30～	小摺戸公民館
	14:00～	農村婦人の家
18日(水)	10:30～	広域働く婦人の家
	14:00～	産業展示会館
19日(木)	10:30～	舟見コミュニティ公民館
	14:00～	新屋公民館
24日(火)	10:30～	桐山公民館
	14:00～	漁村センター
25日(水)	10:30～	農村環境改善センター
	14:00～	勤労者福祉センター



## 耐震化にがっちり支援

町と県では、皆さんのお住まいの耐震性を高めてもらおうと、さまざまな支援をしています。その一部を紹介し、これらの制度を活用し、いつも安全で安心な生活を過ごしましょう。

■ 次の住宅が対象です  
▽ 一戸建ての木造住宅で、2階建て以下の住宅▽昭和56年

**その1 耐震診断費用は2千〜6千円で**

木造住宅の耐震診断費用は県が9割負担します。皆さんは下表の金額で診断ができます。

床面積	建築図面あり	建築図面なし
280平方 <sup>㎡</sup> 以下	2千円	4千円
280平方 <sup>㎡</sup> を超える	4千円	6千円

県建築士事務所協会の耐震診断士がお宅を訪問して診断します。

■ 補助率 改修費用の3分の1、町と県が補助します。

合評点が1未満と診断された住宅が、評点1以上となるよう補強する改修費用に対し、町と県が補助します。

**その2 耐震改修費用に最大60万円を補助**

耐震診断で補強が必要（総合評点が1未満）と診断された住宅が、評点1以上となるよう補強する改修費用に対し、町と県が補助します。

■ 申し込み・問い合わせ  
県建築士事務所協会  
☎ 076 (442) 1135

■ 融資内容  
▽ 融資額 500万円以内  
▽ 利率 1・7%（固定）  
▽ 償還期間 15年以内

■ 問い合わせ 県建築住宅課  
☎ 2411370

**その3 耐震リフォームに低利な融資制度**

台所や浴室、クロスの張り替えなど住宅リフォームを行う際、耐震改修も同時に行うと、その費用全体に対して低金利の融資が受けられます。

■ 申し込み・問い合わせ  
建設下水道課都市計画係  
内線335

■ 問い合わせ  
▽ 魚津税務署  
☎ 2411370  
▽ 税務課固定資産税係  
内線124

**その4 税の特例も受けられます**

昭和56年5月31日以前に建てられた住宅の耐震改修をした場合、所得税（改修費の1割分が税額控除）や固定資産税（改修した家屋のうち120平方<sup>㎡</sup>分の税額が最大で2年間、2分の1に減額）の特例が受けられます。

管理係  
☎ 076 (444) 3355

### 耐震診断（総合評点）の判定表

評点	判定
1.5以上	◎ 倒壊しない
1.0以上～1.5未満	○ 一応倒壊しない
0.7以上～1.0未満	△ 倒壊する可能性がある
0.7未満	× 倒壊する可能性が高い

「いつも」の安心な生活に耐震診断から始めよう

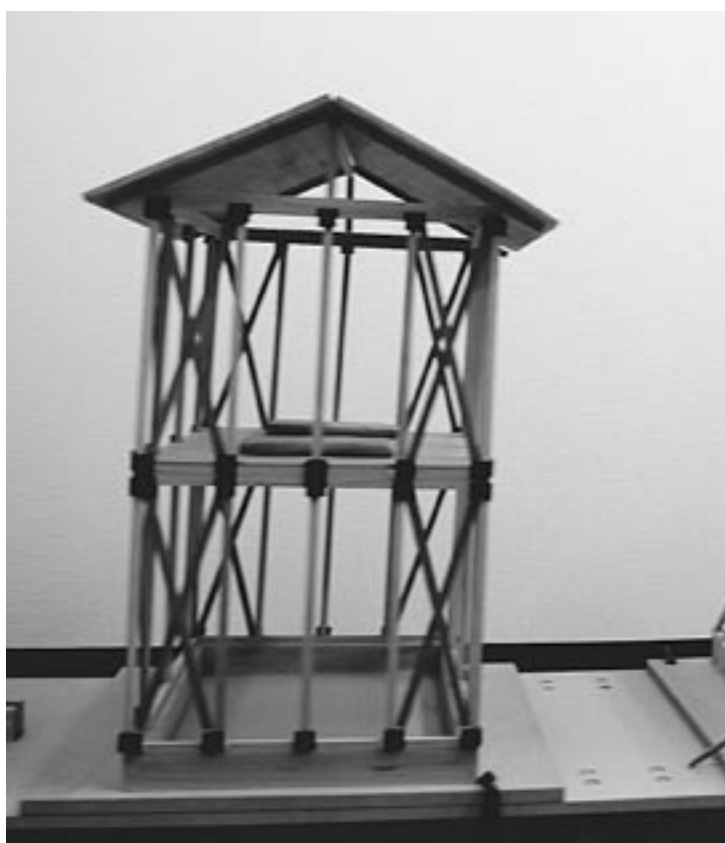
いつ発生してもおかしくない地震に備えて、いつも安心した生活を送りたいもの。本間さんの講演にもありました

るにつれ高くなっています。この調査では、今の間取りや使い勝手を変えないよう、壁や基礎を中心に補強する標準的な内容で計算されています。実際は、家主の希望や住宅の状況などで補強方法が変わりますので、費用はあくまでも目安と考えてください。

が、住宅リフォームを考えている人は、耐震改修も同時に行うことがお勧めです。

町や県では、耐震診断や耐震改修にさまざまな支援をしています（左欄参照）。これらの制度を活用するなど、自宅の耐震化に向け、まずは耐震診断から始めてみませんか。

◇ なお、全国では、悪質な業者がリフォームを持ち掛け、高額な金額で契約させる事例があります。トラブルを避けるためにも、相談は地元の建築士さんにと安心です。



# 豪華「深層水あわびごはん」給食に舌鼓

## 地元の味に親しむ

### 食育月間の11月、全小中学校の給食で提供



「アワビとご飯の相性がよい」などと話し、あわびごはんを味わう児童＝黒東小学校



▶黒東小5年生は給食前の授業で、深層水あわびに触れるなど興味津々の様子

▶給食はあわびごはん以外にも町で採れた食材を使用

**町** 特産・深層水あわびを使った「あわびごはん」の学校給食が11月21日、町内全8小中学校で提供され、児童らがこりこりと柔らかかな地元の味覚に親しみました。

食材を通じた地産地消や町の地場産業に理解を深めてもらおうと、町と入善漁協が初めて企画したもので、11月の町食育推進月間に合わせて、全児童生徒ら2266食分となる3470個のアワビが使われ、実施されました。

黒東小学校では、児童163人が米澤町長、車正利同漁協副組合長らと会食。5年生は給食前の授業で、同漁協の飯田晃広さんから「年間約5万個のアワビを養殖している」ことなどの説明を受けた。授業を受けた松原立樹君は「アワビの勉強の後だったので、おいしさも格別」と笑顔を見せていました。

## 家でも作って食べてみよう「あわびごはん」

- ◆材料（4人分）
- ▽米 2合
  - ▽深層水あわび 2個
  - ▽ゴボウ 10疋
  - ▽しょうゆ 小さじ2
  - ▽酒 大さじ1強
  - ▽みりん 大さじ1.5
  - ▽深層水塩 少々



アワビの煮汁で炊くことがポイントだよ



### ◆作り方

- ①米をとぎ、ざるにあげておく
- ②アワビを殻から外し、サイコロ状に切る
- ③ゴボウはささがきにして水にさらす
- ④アワビを調味料で煮て、煮汁と分けておく
- ⑤煮汁とささがきゴボウを入れて米を炊く
- ⑥ご飯に④のアワビを混ぜる

## 地場産食材を使ったおいしいレシピ

### 「にゅうぜん」たっぷりお膳」町ホームページで公開中



朝市などでもメニューを紹介しています＝12月10日

入善産の食材を使った料理メニュー「にゅうぜん」たっぷりお膳」レシピがホームページで公開中です。皆さんから募集したレシピの中から選ばれたもので、あわびごはん（主食）のほか、主菜「さといもピザ」、副菜「野菜たっぷり旬の糍和え」「白菜のかたんサラダ」「入善産白ねぎを使った鶏つみれ鍋」の作り方が紹介されています。どれもおいしく手軽なものばかり。ぜひ挑戦してみてください。

### ●問い合わせ

教育委員会事務局食育・栄養指導係 内線357



扇状地マラソンに過去最多の1795人

# 扇状地を駆ける

21.0975



3部の部を走る小学生ランナー



沿道からの声援がランナーを勇気付けた

一斉にスタートするハーフマラソンの参加者たち

**第19**回扇状地マラソンI  
Nにゆうぜんは11月20日、運動公園陸上競技場を発着点に開かれ、全国から参加したランナーが4部門14種別で健脚を競いました。  
大会には宮城県登米市の小学生16人ら、23都府県から過去最多となる1795人がエントリー。やまない雨風の中、沿道からの温かい声援がランナーを後押しし、晩秋の黒部川扇状地を舞台に熱戦が繰り広げられました。  
ハーフマラソンは、35歳以下男子の部の竹田匡志さん（新潟県）が1時間12分15秒の最高タイムで初優勝。50歳以上男子の部は、川原博志さん（魚津市）が昨年に続く大会新記録で3年連続4回目の優勝を飾りました。  
開会式では、陸上ジュニアオリンピックで活躍した町内の中学生2人が、町スポーツ功労者として表彰されました。

## 大会結果 (敬称略)

【ハーフマラソン】▽34歳以下男子①滝澤優（黒部市）1時間13分36秒②櫻井貴文（新潟県）③長能桂吾（入善町）

▽35歳以下男子①竹田匡志（新潟県）1時間12分15秒②道海康裕（小矢部市）③中田武宏（石川県）▽50歳以上男子①川原博志（魚津市）1時間20分37秒

【大会新】②岡田誠（富山市）③太田正明（長野県）▽一般女子①近藤美香（大阪府）1時間25分12秒②佐々木英里（黒部市）③佐渡千恵（舟橋村）

【10歳以下】▽34歳以下男子①勝平拓也（富山市）34分29秒②森能雄基（黒部市）③木下貴成（富山市）▽35歳以下男子①竹田未距（魚津市）33分22秒②野沢剛（入善町）③松永潤（富山市）▽50歳以上男子①木下孝浩（富山市）38分31秒②浦山勝政（同）③塚田義一（新潟県）▽一般女子①八

木洋子（新潟県）41分30秒②中田真紀子（黒部市）③前沢京子（富山市）

【5歳以下】▽一般男子①宇田智裕（朝日町）16分03秒②丸田紀行（魚津市）③中坂嘉貴（立山町）▽同女子①宮尾由利（富山市）19分27秒②片原渚（同）③平崎仁美（入善町）▽中学生男子①橋場文也（入善町）16分09秒②北尾崇郎（同）③河崎悠人（滑川市）▽同女子①関原舞（入善町）22分20秒②前原瑠花（同）③山田珠生（同）

【3歳以下】▽小学生男子①間野健太郎（魚津市）10分47秒②目細航（新潟県）③岩根直（同）▽同女子①山本佳奈（砺波市）12分24秒②元起光里（魚津市）③流晴美（入善町）

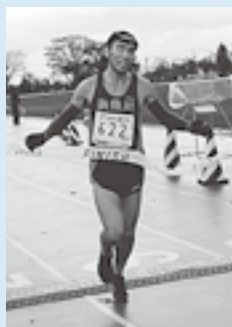
●町スポーツ功労者（敬称略）  
▽佐道隼矢（陸上・入善中）  
▽橋場文也（同）

▽橋場文也（同）

▽橋場文也（同）

▽橋場文也（同）

▽橋場文也（同）



ハーフ最高タイムの竹田さん



オープン参加ながら、車いすランナーも走りました

※観覧料などが必要なイベントもあります。詳しくはお問い合わせください。

## スポーツクラブ入善

### 1月度受講生募集

※新年は1月7日(土)から始まります。

④……会場は総合体育館

●太極拳教室は休みます

●パワーヨガ教室…④

3日・10日を除く火曜日 10:30~11:30  
4日を除く水曜日 19:00~20:00  
20:10~21:10

●ズンバゴールド教室……④

6日を除く金曜日 10:50~11:50

●エアロビクス教室……④

5日を除く木曜日 11:00~12:00  
3日・10日を除く火曜日 20:00~21:00

●ステップエクササイズ教室……④

4日を除く水曜日 14:40~15:40

●ピラティス教室……④

毎週土曜日 19:30~20:30

●レッツ!!スポーツ……④

18日(水) 20:00~21:15

●ナニアロハ教室……④

5日を除く木曜日 20:00~21:00

●キンボール教室……④

20日(金) 19:30~21:00

●問い合わせ スポーツクラブ入善  
☎080-3749-8292

## 第12回

### 町書道小作品展

「自由な発想で書を楽しむ」をテーマに開催しているこの書道小作品展。

ことしも無審査の公募形式で、広く町民の皆さんから作品を募集します。

●会期 2月18日(土) 午前9時~  
2月26日(日) 午後4時

●会場 町民会館ギャラリー

●料金 観覧無料

●問い合わせ 町民会館

【出品申込方法】

町民会館窓口に設置の申込用紙に必要事項を記入し、下記の日時に受付のうえ搬入してください。なお、出品者には記念品を贈呈します。

◇受付日時 2月16日(木)

午前9時~午後5時

◇受付場所 町民会館ギャラリー

◇出品料 無料

◇規格など

- ・大きさは半切りの3分の1以内
- ・出品数に制限はありませんが、展示スペースの都合上、一人2点前後でお願いします。
- ・高校生未満の作品はお受けいたしません。
- ・額や掛け軸などに表具し、すぐに展示できる状態で出品してください。

## 第34回 町民スキー大会

●期日 2月12日(日)

●会場 糸魚川シーサイドバレースキー場

●種目 ジャイアントスラローム

▽小学生の部▽中学生の部▽一般女子の部▽少年男子の部▽青年男子の部▽成年男子の部▽壮年男子の部▽スノーボードの部

※参加資格は入善町民、町スキー協会に加盟している団体に所属する人、町内に勤務する人です。各種目の詳細は、1月中旬以降にお問い合わせください。

●申し込み 1月25日(水)までに、一般各々は総合体育館へ、小・中学生の部は各学校へお申し込みください。

●問い合わせ 総合体育館

## 第58回郡民体育大会 第44回スキー競技会

●日時 2月12日(日) ※時間は予定  
受付 12:30~13:00

開会式 13:00~

インスペクション 13:20~13:40

競技開始予定 13:50~

●会場 糸魚川シーサイドバレースキー場

●種目 ジャイアントスラローム

▽中学女子の部▽一般女子の部▽中学男子の部▽少年男子の部(18歳未満)▽青年男子の部(18~25歳未満)▽成年男子の部A(25~33歳未満)▽成年男子の部B(33~41歳未満)▽壮年男子の部A(41~50歳未満)▽壮年男子の部B(50歳以上)▽スノーボードの部(年齢制限なし)

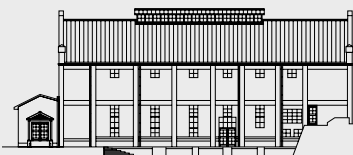
※参加資格は郡内に在住、勤務する人で、年齢は平成23年4月1日現在の満年齢です。

●申し込み 1月25日(水)までに、一般各々は総合体育館へ、中学生は所属中学校へお申し込みください。

●問い合わせ 総合体育館

### ●美術館からのお知らせ●

下山芸術の森発電所美術館は3月上旬まで冬期休館いたします。3月上旬からは収蔵品約40点を紹介する発美展を予定しております。



●休館中のお問い合わせ先  
(財)入善町文化振興財団  
TEL:72-1105 (町民会館)

## JOYCALENDAR お楽しみカレンダー 1月

⑤ 第36回町元旦マラソン大会 11:00スタート 総合体育館前 (受付 9:30~ / 開会式 10:20~)	1 祝
	2 休
	3 火
	4 水
⑤ 2012ありそウィンターカップ 高校女子バレーボール大会 (~6日) 8:00~ 総合体育館	5 木
● 消防出初め式裸放水 10:00~ うるおい館前	6 金
⑤ 第22回立山杯中学女子バレーボール大会 (~9日) 8:00~ 総合体育館	7 土
⑤ 町武道協会合同稽古初め 8:30~ 武道館 ④ 第64回町成人式 10:00~ コスモホール ④ 新春俳句大会 10:00~ 町民会館研修室	8 日
	9 祝
	10 火
	11 水
	12 木
	13 金
⑤ 第19回町室内ペタンク大会 8:30~ 総合体育館	14 土
⑤ 第20回冬季室内テニス選手権大会 8:30~ 総合体育館 ④ 新春囲碁大会 9:00~ 町民会館和室 ④ こぶし吟詠会新年吟始め 9:30~ コスモホール	15 日



16 月	●年末年始の休館日 町民会館 12月29日～1月3日 総合体育館 12月28日～1月4日 発電所美術館 12月19日～3月上旬
17 火	うるおい館 12月31日～1月1日 サンウェル 12月29日～1月3日 深層水活用施設 12月31日～1月3日 沢スギ自然館 12月29日～2月29日 ふれあい温泉 12月31日～1月1日
18 水	☑成世昌平in入善ふれあいコンサート 14:00～ コスモホール
19 木	
20 金	
21 土	
22 日	 1月生まれの 金山 千尋ちゃん(横山保育所)が 日づけをかきました
23 月	
24 火	
25 水	
26 木	
27 金	☑新川地区高等学校ソフトテニス インドア選手権大会(男子) 8:00～ 総合体育館
28 土	☑第15回女子ふれあい会・ 第12回メンズカップビーチボール大会 8:30～ 総合体育館
29 日	☑新春将棋大会 9:00～ 町民会館和室
30 月	☑新春吟詠発表会 12:00～ うるおい館イベントホール
31 火	☑問い合わせ ☑町民会館コスモホール ☎72-1105 ☑総合体育館 ☎74-2500 ☑下山芸術の森・発電所美術館 ☎78-0621 ☑うるおい館 ☎72-0123

## 入善名水寄席 三遊亭円楽 独演会

知的なセンスと切れのある笑いが持ち味、当代の人気落語家・三遊亭円楽の高座をお楽しみください。

●日時 3月8日(木) 午後7時開演  
●料金 全席指定  
S席3,000円/A席2,500円  
●問い合わせ 町民会館



## コスモホール会員募集

●有料登録会員 1年会員…1,500円  
2年会員…2,800円

コスモホール主催公演のチケットが先行予約できます。  
(※公演によっては会員割引があります)

●無料登録会員 コスモホール公演情報を電子メールでご案内します。

【両会員共通特典】  
チケット購入額に応じたお得なポイント制度や、アーティストのサイン入りグッズのプレゼントがあります。

●問い合わせ 町民会館

## 新川地区イベント情報

イベント	会場	日時	前売りチケット
ペーパークラフトの世界展	新川文化ホール ☎23-1123	1月7日(土)～22日(日) 9:00～18:00 ※最終日 17:00まで	大人(高校生以上) 450円 子供(小中学生) 250円 未就学児無料
ジャズ・ライブ 矢野沙織	黒部市国際文化センター コラレ ☎57-1201	1月28日(土) 19:00開演	全席自由一般 4,000円 高校生以下 1,000円

## 新春囲碁大会

●日時 1月15日(日)  
午前9時～受付  
●参加費 1,000円(昼食代込み)  
●会場 町民会館和室

## 新春将棋大会

●日時 1月29日(日)  
午前9時～受付  
●参加費 一般 1,000円  
高校生以下 500円  
(それぞれ昼食代込み)  
●会場 町民会館和室

## コスモホール冬のピアノ開放

人気のコスモホールピアノ開放企画。世界のアーティストが弾いたピアノを実際にご体験ください。

●日時 2月4日(土)5日(日) 11日(祝) 12日(日)

①午前11時～(100分間)  
②午後1時～(100分間)  
③午後3時～(100分間)

※使用ピアノ: スタインウェイ  
ペーゼンドルフファー  
(どちらか選択)

●料金 参加費3,000円(1回)  
●問い合わせ 町民会館

## 成世昌平 in入善 ふれあいコンサート

大ヒット曲「はぐれコキリコ」でおなじみの歌手・成世昌平が新曲「コキリコの里」を披露します。どうぞお楽しみください。

●日時 1月18日(水)  
午後2時開演


●料金 入場無料(要整理券)

●協力 北日本放送 日本クラウン

●問い合わせ 町民会館

※平日昼の開催のため、駐車場に限りがあります。乗り合わせなどにご協力ください。

コスモホールで整理券配布中



# ひろしま男子駅伝に 富山県代表で出場

入善中学校陸上部  
橋場 文也君 (3年・中沢・左)  
北尾 崇郎君 (2年・入膳・右)

ここでは、みんなでつくるページです。情報をお寄せください。秘書政策係 ☎72-11100 内線201

## 郷土の誇りを胸に

## 力の限り走ります



▶先輩らと走り込みを重ねる橋場君と北尾君。2人は11月の県駅伝でも区間賞を勝ち取った

▶「絶対に勝つ」という気持ちで走ります」と力強く話す2人。町陸上競技場

入善中陸上部の新旧主将コンビ、橋場文也君(3年)北尾崇郎君(2年)の2人が、1月に広島市で開かれる「第17回全国都道府県対抗男子駅伝競走大会(ひろしま男子駅伝)」の県代表に選ばれました。7区間48kmで競われる大会は、中学生(2年生以上)と高校生、社会人らでたすきをつなぐ、いわば各年代の総力戦。中学生は2区間を担当し、橋場君と北尾君は10月の県選考会で1位、2位を独占して、県内3人の中学候補選手のうち2人に選ばれました。

大会に向け、「チームの力になる走り」で区間賞を取りたい(橋場)。「タイムを伸ばし、順位を上げる走りをする(北尾)」と気合十分の2人は、平成22年に陸上部が創部されて以来、苦業を共にしてきた仲。「全国で一番になる(橋場)」「先輩の記録を超えたい(北尾)」と、それぞれの目標に向かって練習に励み、走るたびに記録を伸ばしています。

「駅伝はたすきがつながるだけでなく、走者の気持ちがあがるので、やる気が出るし楽しく走れる」とその魅力に触れる2人。1月22日の広島は、彼らの活躍が県勢躍進の大きな鍵になりそうです。

### ふるさと納税

ふるさと納税は、故郷を応援したいなどという気持ちで町などの地方公共団体に寄付した場合、税の申告をすることで、所得税や町県民税の控除が受けられる制度です。町では、大地や自然、人を守るための事業に大切にに使わせていただいています。

- 申し込み・問い合わせ 秘書政策室(内線202)



お年玉特別企画 新年ラッキーチャンス 1/3~1/31まで

末尾 2012・7777...60%引	末尾 12・77...40%引
末尾 012・777...50%引	末尾 2・7...30%引

年末はがきをお確かめ下さい!! 当たったら当店へ

年末が上記の番号の年賀はがきをご持参ください。(差出人は問いません) メガネ一式お買い上げの方に限り特別割引にてご奉仕いたします。その他の商品は30%引きです。(補聴器は除きます。)

メガネ 補聴器 宝飾 時計

**(有)なかしま**

入善町入膳 5242  
TEL 72-2311  
FAX 72-5059





## 地球一周の裏に「人の優しさ」

アースマラソンの寛平さんが講演

前立腺がんを患いながら、地球一周4万1040キロのアースマラソンを完走した寛平さんは、厳しい道中を持ちネタを交えて講演。「世界中の人の優しさに支えられ、苦難を乗り越えられた」と話しました。

## 商

工会の文化講演会は11月22日、コスモホールであり、タレントの間寛平さんが「アースマラソンの裏側すべて話します」と題して講演し、満席約650人の聴衆を笑いの渦に巻き込みました。

工会の文化講演会は11月22日、コスモホールで

## 絆を一層深めよう

とめ 登米市の児童ら入善小で交流



## 姉

妹都市・宮城県登米市の小中学生16人ら計26人の友好使節団（川原美治団長）は、11月19日、21日の日程で町を訪れ、町内の施設見学や扇状地マラソンへの参加などで友好を温めました。21日は入善小学校で「ふれあい集会」があり、団員は児童329人とゲームや合唱などで交流。昨年に続いて訪れた細川凌君（米山中学校1年）は「皆さんとの絆をもっと深めたい」と話していました。

妹都市・宮城県登米市の小中学生16人ら計26人の友好使節団（川原美治団長）は、11月19日、21日の日程で町を訪れ、町内の施設見学や扇状地マラソンへの参加などで友好を温めました。



## 親子、祖父母で安全誓う

三世代交流交通安全のつどい

地域社会全体で悲しい事故を減らそうと、町交通安全母の会（小路みつ子会長）や町などが初めて開いたもので、参加者は、車の運転シミュレーターや車衝突時の衝撃体験などを通して、楽しみながら交通安全知識を学びました。

## 三

世代交流交通安全のつどい in 入善が12月4日、うるおい館で開かれ、参加した子どもと親、祖父母ら約400人が、世代を超えた交通安全を誓いました。

世代交流交通安全のつどい in 入善が12月4日、うるおい館で開かれ、参加した子どもと親、祖父母ら約400人が、世代を超えた交通安全を誓いました。

## 1市2町の連携強力に

消防広域化で3首長記者会見



## 消

防広域化に関する記者会見が12月2日、町役場で開かれ、黒部、入善、朝日の1市2町で広域化協議を進める方針が発表されました。会見で米澤町長は「日々の救急消防業務は、より迅速、高度化が求められており、隣接する市町の強力な連携が必要」と3市町を代表して説明。3市町は近く協議会を組織し、来年8月までに広域消防運営計画を県に提出、平成26年4月までの広域化を目指します。

防広域化に関する記者会見が12月2日、町役場で開かれ、黒部、入善、朝日の1市2町で広域化協議を進める方針が発表されました。



下帯姿で放水する団員たち=前回の様子

町消防団、消防機関の消防出初め式が実施されます。新年の無火災を願って行う伝統の裸放水は、午前10時から、うるおい館前で披露されます。団員たちの勇壮な姿をお見逃しなく。

## 1月6日は出初め式



## 相談のコーナー

回…日時 場…場所 問…問い合わせ先

### 総合相談

法律	回…第3水曜日 ※要予約 [相談員 弁護士]
障がい者	回…第2水曜日 ※要予約 [相談員 専門相談員]
成年後見	回…偶数月第2木曜日※要予約 [相談員 行政書士]
住宅改造	回…第3木曜日 ※要予約 [相談員 建築士]
母子・父子・児童	回…第4火曜日[相談員 母子・父子 自立支援員兼家庭児童相談員]
一般	回…毎週月曜日 [相談員 一般相談員]

●時間は各午後1時30分～3時30分  
場…健康交流プラザ「サンウェル」相談室  
●電話相談と予約  
問…町社会福祉協議会 ☎72-5686

人権・行政 回…10日(火)午後1時～4時  
[相談員 人権擁護委員・行政相談委員]

場…うるおい館会議室  
問…住民環境課住民係 内線131

### 国民年金・厚生年金

回…19日(木)午前10時～正午、午後1時～3時  
受付は午後2時30分まで  
場…役場1階相談室[相談員 年金事務所職員]  
問…住民環境課住民係 内線132

### 教育

回…毎週月～金曜日 午前9時～午後5時  
(時間外は留守番☎72-2331をご利用ください)  
場…教育センター(うるおい館)  
問…教育センター ☎72-0009  
町PTA相談室 ☎72-2331(月火木の午後)

## 町営住宅空室状況

■募集住宅と空室数	■募集期間
東町住宅(一般) 1戸	1月4日(水)～13日(金)
東町住宅(シルバー) 0戸	(土、日、祝日を除く)
東町住宅(特定公営) 2戸	※多数のときは抽選
舟見住宅 1戸	■申し込み・問い合わせ
新 柳山住宅 0戸	建設下水道課 住宅・
駅南住宅 0戸	公園係 内線333・334

## 例月出納検査結果報告

毎月実施されている例月出納検査の結果をお知らせします。

◆検査対象(平成23年10月分)  
一般会計、特別会計の収支状況と現金の保管状況  
◆検査期日 11月24日(木)  
◆検査結果  
検査調査記載の計数と、関係諸帳簿・証拠書類の計数審査を行った結果、各会計、歳入歳出外現金とも誤りは認められなかった。  
入善町監査委員 米澤憲二郎 大橋美椰子

## 案内

GUIDANCE



### 元日は新年の走り初めを 第36回町元日マラソン

元日マラソンで、新年の走り初めに挑戦しませんか。

日時 1月6日(金)  
▽出初め式 午前9時、役場前▽裸放水 午前10時、うるおい館前▽式典 裸放水終了後、コスモホール  
※当日は、うるおい館周辺道路に交通規制がかかります。  
問い合わせ 町消防署 ☎72-10135



家族や友人おそろいでご参加ください=前回の様子

日時 1月1日(祝)  
開会式は午前10時20分から総合体育館で。スタート時間は午前11時です。  
コース △1・4キロ▽3キロ  
▽5キロ。いずれも参加無料。  
■申込方法 当日の午前9時30分から、総合体育館内で受け付けます。なお、小学生以下の参加は、保護者が同伴してください。  
※降雪などで大会中止の場合は、当日午前8時40分に町防

町営バス「のらんマイ・カー」は、12月30日(金)～1月3日(火)は運休します。新年の運行は1月4日(水)から、バス3台で毎日運行します。運賃は1回200円。新



コースを充実して試験運行をする町営バス=JR入善駅前

### 年末年始は運休します 「のらんマイ・カー」

災害行政無線で案内します。  
問い合わせ 総合体育館 ☎74-12500

## 小型家電類回収にご協力下さい

<p>一般小型家電</p> <p>電子レンジ、ガスオーブンレンジ、食器洗い・食器乾燥機、電気ストーブ、ガスストーブ、ファンヒーター(壊れないもの)、トースター、ガスコンロ、湯沸し器、コーヒーマーカー、照明器具、スタンド(壊れないもの)、掃除機、炊飯器(壊れないもの)、扇風機、加湿器、電気ポット、アイロン、換気扇、空気清浄機、除湿機(壊れないもの)、プリンター、ミシン、マッサージ器 など</p>	<p>出せないもの</p> <p>テレビ・パソコン・冷蔵庫、洗濯機・エアコン・衣類乾燥機、電気毛布・電動カーペット、除湿機(フロンガス入っているもの) など</p>
<p>電器電子機器類</p> <p>携帯電話、電話機、ラジカセ、ゲーム機、ステレオ、ビデオデッキ、MD-LD-CD-DVDプレーヤー、デジタルカメラ、電子手帳、電卓、ビデオカメラ など</p>	

●場所 中央再生広場前のコンテナ ●問い合わせ 住民環境課 内線135

年もぜひご利用ください。  
農水商工課 内線317





**食育の知恵袋 69**  
2012年  
あけましておめでとう  
ございませう  
一年の計は元日にあり  
皆さんの  
新年の抱負は?

まずは私から  
ここに笑顔で  
過ごせるように  
ゆ たかな大地からの  
贈り物を大事に  
します

さんどうをがんばるぞー!  
ぜん さいもいっばい  
食へるよ

■問い合わせ 食育・栄養指導係 内線 357

本年も  
にゅらぜんの  
お願ひします  
まあ子をよろしく

政課管財係 内線 223

**税の還付申告はお早めに。**  
**相談会場を利用ください**

間もなく所得税の確定申告  
時期を迎えますが、給与所得  
者、年金受給者などの還付申  
告は、2月の申告期間前でも  
行うことができます。

期間中は会場が大変混み合  
います。次の相談会場など  
ご利用になり、早めに申告を  
済まされますよう皆さんのご  
協力をお願いします。

■確定申告相談会場  
▽場所 魚津税務署5階  
▽期間 2月1日(水)～3  
月15日(木)、午前9時～午  
後5時(土日、祝日は除く)

◆ 次の日はサンウエルで、  
還付申告会場が特設されます

▽場所 サンウエルせせら  
ぎホール▽日時 1月31日  
(火)～2月1日(水)、①午

前10時～正午②午後1時～4  
時。受付は午後3時30分まで

■問い合わせ 魚津税務署  
☎24-1370

**下表に該当する人は  
税控除の認定手続きを**

町では、65歳以上で要介護  
認定を受け、一定の基準(下  
表を参照)にある人を、所得  
税・町県民税の「障がい者控  
除」などの所得控除が受けら  
れる控除対象者として認定し  
ています。

認定を受けると「障がい者  
控除対象者認定書」が交付さ  
れます。税の申告時にこの認  
定書を提示すると控除が受け  
られます。下表の基準を満た  
す人は、先にこの認定手続き  
をお済ませください。

※過去に認定を受けた人で、  
要介護度などに変わった人で  
人は、再認定の手続きは必要  
ありません。

■認定基準日 12月31日

■申請方法 本人かその親族  
が申請できます。申請は1月  
6日(金)から、健康福祉課  
で受け付けます。申請者の印  
鑑をお持ちください。

※表の基準に該当するかなど  
の個別の問い合わせは、電話  
ではお受けできません。同課  
の窓口でご確認ください。

■申請・問い合わせ 健康福

**認定判断基準**

障がい者控除	●要介護2以上で「障がい高齢者の日常生活自立度」がB1以上の人(ベッド中心の生活だが、介助がなくても車いすに移乗している人など)
	◆要介護2以上で「認知症高齢者の日常生活自立度」がIIa以上の人(日常生活に支障がある症状や行動、意思疎通の難しさがあるが、誰かが注意すれば自立できる人など)
特別障がい者控除	●要介護4以上で「障がい高齢者の日常生活自立度」がB2以上の人(ベッド中心の生活で、車いすに乗るときは誰かの介助が必要な人など)
	◆要介護3以上で「認知症高齢者の日常生活自立度」がIIIa以上の人(日常生活に支障がある症状や行動、意思疎通の難しさがあるために介護が必要な人など)

※要介護認定を受けていても、該当にならないことがあります。

社課高齢福祉係 内線 142

**町の請負工事などの  
入札参加資格申請を受付**

町では、平成24年度に発注  
する請負工事などの、入札参  
加資格(追加分)の申請を受  
け付けます。

■受付期間  
2月1日(水)～29日(水)  
※土、日、祝日は除きます。

■申請様式 国土交通省、富  
山県と同じ様式

■添付書類 ▼建設業許可証  
明書の写し▼技術者名簿(町  
内業者は雇用保険被保険者通  
知書の写しも添付)▼納税証  
明書(国税と県税は写しを、  
町税は原本を添付)ほか  
※詳しくは、町ホームページ  
でご確認ください。

■申請・問い合わせ 企画財  
政課管財係 内線 223

**輝く大人へ  
第64回成人式のご案内**

■日時 1月8日(日)  
午前10時～11時45分

■場所 コスモホール

※成人式の案内はがきをお持  
ちください。

■内容 式典、アトラクショ  
ン、記念撮影など

■問い合わせ 教育委員会事  
務局生涯学習・スポーツ係  
内線 354



前回の成人式から

**看護職員就業支援相談は  
第2水曜日に開かれます**

看護職員などへの就業や復  
職に関する県主催の相談会  
が、毎月第2水曜日に開かれ  
ます。専門相談員が情報提供  
や相談に応じます。相談無  
料。お気軽に相談ください。

■日時 1月11日(水) 2月  
8日(水) 3月14日(水)な  
ど。時間はいずれも午前10時  
～午後4時

■場所 ハローワーク魚津

■問い合わせ 県看護協会  
☎076(433)5680

**入善高校生徒が育てたお米、「お米甲子園」で上位入賞**

入善高校農業科の生徒3人が、11月23日に群馬県で開かれた「第2回お米甲子園」で金賞（4校）に次ぐ、特別優秀賞（16校）を受賞しました。この大会は、高校生が育てた米の食味を競うもので、農業高など全国62校から87のお米が出品されました。

受賞した3年生、広川誠君、荒木賢斗君、伊野魁斗君の3人は「夏休みなど栽培管理が大変だったが良い経験になった。後輩には金賞を目指してほしい」と喜びを話しました。



入賞に喜ぶ左から広川君、荒木君、伊野君

**北陸銀行奨学財団から入善中へ宮太鼓の寄贈**

北陸銀行奨学財団（川合哲理事長）から11月25日、入善中学校（狩谷進校長）へ宮太鼓一式が寄贈されました。

同校で寄贈式があり、北陸銀行の王生幸夫入善支店長か



寄贈された宮太鼓

ら狩谷校長に寄贈状が手渡されました。また、生徒を代表し、吹奏楽部部長の井林真鈴さん（2年）が「吹奏楽や体育大会などの行事で使わせていただきたい」とお礼を述べ、同部員5人が宮太鼓の初演奏を披露して、勇ましい太鼓の音色を響かせました。

**全ての事業所が対象です 経済センサスにご協力を**



経済センサスキャラクター

「平成24年経済センサス活動調査」が2月1日を基準に全国一斉で行われます。

この調査は全ての事業所や企業が対象の「経済の国勢調査」ともいえる調査で、結果は今後の地域開発や都市計画への活用など、私たちの生活をより良くするための基礎資料となります。調査員が1月下旬から各事業所を訪れます

のでご協力をお願いします。

■問い合わせ 総務課  
総務係 内線211

**食品表示について学びませんか**

食品表示の理解を深めてもらおうと県では、JAS法や食品衛生法、景品表示法、米トレーサビリティ法の講習会を開きます。希望者は1月10日（火）までFAXでお申し込みください。先着順。申込用紙は町農水商工課窓口か県ホームページで入手できます。

■日時 1月17日（火）  
午後2時～4時40分

■場所 黒部市国際文化センター  
タコラーレ、マルチホール

■対象者 加工・製造業者、流通業者、小売業者、飲食店などの食品関係業者

■申し込み・問い合わせ  
県農産食品課食品安全係

☎076(444)8816  
FAX076(444)4410

**とれたて入善 ますなか屋**

- 営業日 毎週火～土曜日（日、月曜日は休業）
- 営業時間 午前10時～午後5時
- 販売品 地場産野菜、農産物加工品、魚介類、総菜、調味料など
- 問い合わせ TEL.74-1815

**医療知ってるつもり？**

**医療費が急増！  
みんなで考えよう  
上手な節約のこと**

本年度の医療費は増加の一途をたどっています。このままでは、その給付費用を補うため国民健康保険税など加入者負担が増えることが考えられます。次のポイントに注意して、医療費を上手に節約しましょう。

- 医療費節約のポイント
- ▽ジェネリック医薬品（後発医薬品）を利用する
- ▽薬のもらい過ぎに注意
- ▽お医者さんの重複受診をやめる
- ▽かかりつけ医を持つ
- ▽健康診断を受ける
- ◇ 一人一人の小さな心掛けが医療費の増加に歯止めをかけます。日ごろから健康づくりを心掛け、お医者さんへのかかり方を工夫してみましょう。
- 問い合わせ 健康福祉課 医療係 内線145

**年金だより**

**新成人の皆さんへ。  
国民年金への加入の  
手続きをお忘れなく**

国民年金は20歳以上の全員が加入し、60歳になるまで保険料を納めます。万一の病気で障がいが残ったときや、一家の働き手を亡くしたときなど、老後の生活保障だけでなく、あなたや家族を支える制度です。

ただし、加入の届け出や保険料の支払いを怠ると、

将来、年金を受けられない場合があります。「あのときにー」と後悔する前に国民年金に加入しましょう。また、収入が少ないなどで保険料の支払いが難しいときは、学生対象の「学生納付特例」や、30歳未満の人が対象の「若年者納付猶予」などの免除制度もありますのでご利用ください。詳しい手続きは、気軽にお問い合わせください。

■問い合わせ 住民環境課 住民係 内線132



**介護保険事業計画への  
意見をお寄せください**

黒部、入善、朝日の3市町でつくる新川地域介護保険組合は、平成24年度から3年間の事業計画「第5期介護保険事業計画」の策定に当たり、住民意見を募集（パブリックコメント）します。

計画内容の案は、町健康福祉課窓口へ備え付けるほか、同組合の総務課、ホームページなどでご覧になれます。より良い計画にするため、皆さんの意見をお寄せください。

■**募集（公表）期間**  
1月4日（水）～31日（火）

■**意見の提出方法** ご意見は郵送、FAX、電子メールのいずれかの方法で、同組合まで

でお願いします。

■**問い合わせ** 新川地域介護保険組合（〒938-1003 6、黒部市北新199番地）

☎57-13303  
FAX57-13305  
Mail info@nikawakaigo.jp

**アスベスト、じん肺など  
健康相談会が開かれます**

長年、アスベストを扱う作業や粉じん作業に従事された人、振動工具を使用された人を対象とした、無料の健康相談会が開かれます。せき、たん、どろき、息切れなどに悩む人はぜひご相談ください。

■**日時・場所** ▽1月15日（日）⇨うるおい館多目的ホール▽1月21日（土）⇨朝日町福祉センター。時間ははず

れも午前10時～午後3時

■**問い合わせ** 「アスベスト健康相談会」富山県実行委員会（建交労・橋本）

☎090-2120-13128



**サンウエルの  
指定管理者を募集します**

町では、上野の健康交流プラザ「サンウエル」の管理運営をする指定管理者を募集します。希望者は、事前に開く説明会に参加してください。

■**指定管理の期間**  
平成24年4月1日～平成27年3月31日までの3年間

■**応募資格** 県内に主たる事

務所がある法人や団体など

**募集期間**

1月6日（金）～31日（火）

※募集要項は6日から、健康福祉課の窓口で配布します。郵送を希望するときは、郵便切手140円分を同封して請求してください。

■**説明会日時など** 1月12日（木）午後2時30分～3時30分、サンウエル2階研修室

※説明会に参加希望の事業所は、あらかじめ説明会参加申込書を出してください。

■**申し込み・問い合わせ**  
健康福祉課保健福祉推進係 内線145

**保育士になりませんか  
臨時職員を募集します**

町では、4月から町内の保育所で勤務していただける臨時保育士を募集しています。

■**応募資格** 20歳以上の人で有資格者に限ります。

**募集期間**

1月6日（金）～31日（火）

■**申込方法** 市販の履歴書に必要事項を記入し、総務課へお持ちになるか「〒939-10693（住所不要）入善町役場総務課」宛てに郵送してください。

■**問い合わせ** ▽総務課職員係 内線212▽健康福祉課

児童福祉係 内線143

**みずはくツアーの  
参加者を募集します**

黒部川扇状地を巡る好評のバスツアー。今回は「扇状地の産業を見学しよう」をテーマに開催します。参加希望者は3日前までに、電話などでお申し込みください。

■**日時** 1月16日（月）

午前10時～午後3時ごろ

※黒部あるペン村集合・解散

■**定員** 25人（先着順）

■**参加料** 500円。昼食は各自でご用意ください。

■**申し込み・問い合わせ**

新川広域圏水博物館推進室 ☎25-10106

**予備自衛官補を  
募集します**

**募集種目**

予備自衛官補（一般・技能）

**応募資格**

18歳以上34歳未満の人

※技能の資格など詳しくは左記へお問い合わせください。

■**受付期間** 1月11日（水）～4月4日（水）

※試験日程は受付時にお知らせします。

■**申し込み・問い合わせ**

自衛隊魚津地域事務所 ☎24-11036

**町の工事発注状況**

11月分 500万円以上のもの

①…請負金額 ②…予定価格 ③…落札率

■**下水道** …入善町公共下水道事業

◆**上野吉原線改良工事**

①…934万円 ②…963万円 ③…97.0%

(株)大豊建設

◆**下水道** 下水道入善東部処理分区 第105工区工事

①…1,775万円 ②…1,870万1千円 ③…94.9%

(株)杉沢組

◆**町新屋保育所線改良工事**

①…592万円 ②…611万円 ③…96.9%

(有)橋本工業

◆**吉原東大畑線改良工事**

①…532万円 ②…550万5千円 ③…96.6%

テラノ工業(株)

◆**新上野地内消雪用さく井工事**

①…900万円 ②…924万5千円 ③…97.3%

(有)上田管工事工業所

◆**下水道** 下水道入善処理分区 第298工区工事

①…1,620万円 ②…1,696万2千円 ③…95.5%

竹田建設(株)

◆**下水道** 下水道入善処理分区 第297工区工事

①…1,228万円 ②…1,278万9千円 ③…96.0%

(有)草建工

健康と情報交流の拠点  
施設「サンウエル」



## 健康宅配便

### これって常識？意外と知らない かぜのお話 ～クイズde風邪予防～

風邪やインフルエンザで大切なことは、正しい予防と早めの手当てに養生です。日ごろの生活習慣を見直し、風邪をひきにくい体を目指しましょう。

それではクイズです。

**問1** ウイルスを出そうと体が勝手にすることは？

- ①しゃっくり ②くしゃみ ③あくび

**問2** マスク以外にウイルスから喉を守る方法は？

- ①歯を磨く ②息をしない ③うがいをする

**問3** 風邪とインフルエンザの症状は同じ？

- ①同じ ②違う

### ●答えと解説

**答1** ② 1回のせきで約10万個、くしゃみでは約100万個ものウイルスが空気中に出るといわれています。

**答2** ③ ウイルスは呼吸により、鼻や喉から感染します。うがいはいは口や喉の洗浄、たんなど余分な物を取り除く効果があります。また、小まめな手洗いも大切です。

**答3** ② インフルエンザは突然39～40℃の高熱が出て、頭痛、筋肉痛、関節の痛み、だるいなどの症状が強くなります。また、インフルエンザのウイルスは感染しやすいのが特徴です。家で誰かが感染するとすぐに家族に広がります。ただの風邪と思わず、早めに病院で診てもらいましょう。予防接種を受けることも効果的です。



## お知らせ

### 脳卒中予防教室を開きます

教室では、脳卒中の予防や早期発見、治療に関する正しい知識を深め、食事、運動、休養などの生活習慣を考えます。どなたでもご参加ください。参加無料。

●日時 2月16日(木) 9:30～11:30

●場所 サンウェル 2階 研修室

●内容 ▽報告「入善町の脳卒中の現状」

▽講演「脳卒中に先手を打つ！～脳卒中最前線より～」

講師 圓角文英氏(黒部市民病院外科部長)

▽講座「あなたの食生活は？試食で体験！」

●問い合わせ 保健センター ☎72-0343



写真は2歳児歯科健診・3歳児フッ素塗布に集まったよい子たち

# 健康と福祉

入善町役場 ☎72-1100  
健康交流プラザ内  
保健センター ☎72-0343  
社会福祉協議会 ☎72-5686  
舟見寿楽苑内  
在宅介護支援センター ☎78-1212  
おあしす新川内  
在宅介護支援センター ☎74-2755  
入善児童センター ☎72-1990

## 善意の窓

あたたかいご芳志に感謝いたします。

入善町社会福祉協議会・入善町善意銀行 11月11日～12月10日

### ●社会福祉事業資金へ

(敬称略)

住所	氏名	金額	備考
岐阜県	長野 勝	100,000円	亡母安原ナミの供養に代えて
下飯野新	浜田 泰孝	100,000円	亡祖母きみの供養に代えて
京都府	石田 歩	100,000円	亡父利明の供養に代えて
春日	舟渡 桂	30,701円	社会福祉事業資金として
	常福寺仏教婦人会	20,000円	社会福祉事業資金として

### ●物品の部

(敬称略)

住所	氏名	品名
黒部市	能登 助成	未使用はがき 41枚
春日	舟渡 桂	使用済み切手 50%

## 児童センター

開館時間/午前9時30分～午後6時  
☎72-1990

●ふれあい広場 月～金曜日 10:00～

親子で遊びに来てね。次のサークル日には、講師や先生が遊びのお手伝いをします。月末には誕生会もありますよ。

▽わんわんサークル (1～3歳)

毎週水曜日 10:30～

▽ぴよぴよサークル (0～1歳)

毎週金曜日 10:30～

※ふれあい広場は、冬休み期間の1月9日祝までお休みします。10日(火)から再開します。



◆子育て支援事業「出前保育・保育士と遊ぼう」

○日時 1月11日(水) 10:30～ (1～3歳対象)



(敬称略)

# おめでた

平成23・11・16から  
12・14届け出まで

住所	保護者	性別	名前
青島	戸田 吉彦	男	壮 祐
神子沢	小澤 正和	女	志 菜
福島	松島 栄一	男	悠 真
栲山	西原 幹人	男	光 利
青島	青木 宏泰	男	啓 時
小摺戸	杉本 尚史	男	絢 都
栲山	小高 浩明	男	稜 太
上野	中坪 大地	女	芽 依
青木	杉本 真也	女	美 羽
栲山	村上 宏樹	男	慶 慶
上野	飯野 準	男	心 遥

# ご結婚

平成23・11・16から  
12・14届け出まで

住所	氏名	住所	氏名
小摺戸	城崎 洋人	黒部市	中西 美那
吉原	寶泉 元	黒部市	麻地 静佳
吉原	保要 篤志	黒部市	川本 法枝
目川	西野 久則	目川	周 紅英
春日	眞岩 亮太	上市町	野村 一美
栲山	佐渡 正拡	小矢部市	中川 智恵
下飯野新	澤渡 和樹	氷見市	四枚田瑞恵
下飯野	山田 智幸	五郎八	篇原 悠
吉原	四十物正彦	滑川市	島崎 宏子

# おくやみ

平成23・11・16から  
12・14届け出まで

住所	氏名	年齢	世帯主
入膳	米澤 三治	83	本人
下飯野新	濱田 きみ	79	本人
中沢	金山とめ子	75	正 芳
栲山	室 キクエ	90	光 助
新屋	米田 初一	86	章
入膳	中田フミ子	90	本人
栲山	吉田 昭好	76	本人
入膳	中瀬 久秀	79	本人
芦崎	島倉 幸道	77	本人
下飯野新	米嶋 かず	84	繁 道
上飯野	本多 アイ	90	一 行
下飯野	塚田 アイ	96	謙 一
青木	松島 成	78	本人
青木	松原みさ子	90	良 光
青島	上野 フサ	94	高 義
道市	廣岡 諭	62	彦 三
上野	中島 一昭	84	本人
下飯野	塚田 勇	58	本人
入膳	南保 勝	85	本人
東狐	野坂みち子	75	憲 司
青木	松澤 久子	81	正 志
高東	倉田カジイ	88	謙 一
高狐	高見 文子	86	修
高瀬	竹本 澄子	66	嘉 胤
入膳	木枝 孝	51	本人
八幡	尾山ヨシエ	90	聡
田中	小林 常元	81	本人
青木	中村 義一	71	本人
横山	亀田八千枝	81	六 義
野中	前田はるゑ	92	利 昭
福島	福澤もりゑ	80	久 明
下飯野新	中島みゑ子	61	直 樹

# 1月の健康ガイド

	内 容	日 時	場 所	対象など
予 防 接 種 ・ 乳 幼 児 健 康 診 査 な ど 右 時 間 で 受 け 付 け	B C G 予 防 接 種	11(水) 13:30~14:00	サ	全地区。接種対象:生後2カ月~6カ月になるまでの間に1回接種
	◎4 月 児 健 診	26(水) 13:00~13:45	サ	H23.9月生まれ バスタオル持参
	◎1 歳 6 月 児 健 診	20(金) 13:00~13:45	サ	H22.7月生まれ アンケートとバスタオル持参
	☆2 歳 児 フ ッ 素 塗 布	20(金) 13:00~13:30	サ	H22.1月生まれ 希望者
	◎2 歳 児 歯 科 健 診	10(火) 13:00~13:45	サ	H21.7月生まれ
	☆3 歳 児 フ ッ 素 塗 布	10(火) 13:00~13:30	サ	H21.1月生まれ 希望者
	◎3 歳 児 健 診	27(金) 13:00~13:30	サ	H20.7月生まれ アンケート持参 尿検査有り
	◎育 児 相 談 離 乳 食 相 談	17(火) 9:30~11:00	サ	乳幼児 希望者 心はぐくみ相談 バスタオル持参
	に こ に こ 相 談 会	18(水) 14:00~16:00	サ	事前に予約が必要 専門スタッフによる
	健 康 相 談	12(水) 10:00~11:00	老	希望者 看護師による
相 談	リ ハ ビ リ 相 談	18(水) 9:30~11:00	サ	希望者 理学療法士などによる
	食 事 相 談 (糖 尿 病 な ど)	随 時	サ	事前に予約が必要 管理栄養士による
	こ ころ の 健 康 相 談	16(月) 受付 23(月) 13:00~14:00	厚	事前に予約が必要 精神科医による
		18(水) 9:30~11:00	サ	希望者 保健師による ※もの忘れ何でも相談も受け付けます
	ひ き こ も り 等 家 族 相 談 会	11(水) 14:00~15:30	厚	希望者 精神保健福祉士による ※初めての人は予約が必要です
女 性 の 健 康 相 談	毎 週 (火) 13:30~15:00	厚	希望者	
障 が い 者 の 生 活 相 談	随 時	む	希望者 担当職員による	
教 室	メ タ ボ リ ッ ク 予 防 ヘ ル ス ク ッ キ ン グ	12(水) 10:00~13:00	サ	6日(金)までに予約が必要
	リ ハ ビ リ 教 室 機 能 訓 練	第 1・3 木 曜 日 9:30~11:30 第 2・4 水 曜 日 10:00~11:30	サ	脳卒中などの後遺症で身体に障がいのある人(希望者)

# 1月の休日当番医

1日(祝)	坂本記念病院 ☎72-5555	近藤歯科クリニック ☎74-0023 入膳
2日(休)	嶋田医院 ☎76-0121	阿部歯科医院 ☎83-2256 朝日町
3日(火)	川瀬医院 ☎72-0069	歯科魚津医院 ☎82-0468 朝日町
8日(日)	谷川・柚木医院 ☎72-0828	野田歯科医院 ☎72-0262 入膳
9日(祝)	山本クリニック ☎74-0110	塩見歯科医院 ☎74-1350 入膳
15日(日)	野島医院 ☎78-2300	柚木歯科医院 ☎74-0058 入膳
22日(日)	宝田医院 ☎74-2288	平沢歯科医院 ☎82-0348 朝日町
29日(日)	中川医院 ☎72-0336	竹島歯科医院 ☎74-1588 入膳
新川医療圏 小児急患センター		診療時間 夜間(年間を通じて毎日) 19:00~22:00 日曜日・祝日(土曜日を除く) 9:00~12:00、14:00~17:00 所在地 黒部市民病院内 ☎54-2211
精神科救急情報センター (電話相談)		☎076(433)3996(24時間対応) 緊急に精神科の相談を希望する人が対象で、一般的な悩みごとなどはお受けできません。治療中の人はまず主治医に相談ください。

# Talk さわやかトーク

荒居 知佳<sup>ちか</sup>さん(入膳・20歳)



富山大学の2年生で教育心理学を学んでいます。子どもに携わる仕事をしたいと、心理学の基礎知識のほか、教員免許を取得するため専門コース以外の単位も勉強中で、毎日充実した時間を過ごしています。

夏休みに大学の友人と2人で東日本大震災のボランティア活動に参加しました。女性や足腰が弱い人のお宅のがれき撤去作業などを体験しましたが、なかなか進まない作業の様子に、自分の非力さを痛感するとともに、将来は人の気持ちが分かる、社会に役立つ大人になりたいと思いました。

もうすぐ成人の日。仲の良い友達を誘って成人式の実行委員となり、式典内容などの話し合いをしています。うまくいくか心配ですが、自分たちらしい式にしたいですね。震災復興の募金もするので、新成人の皆さんもご協力をお願いします。

●「さわやかトーク」にでませんか！ 高校卒業から20代独身男女の皆さん、気軽にお電話ください。お待ちしております。 秘書政策係 内線201

# BOOKS INFORMATION

開館時間/午前9時30分～午後6時 入善町立図書館 ☎72-0180

1月の休館日/1日(祝)～3日(火)、9日を除く月曜日、10日(火)、27日(金)

貸し出し/図書:何冊でもOK(雑誌は前の号)、カセット・CD・ビデオ:2点まで

●今月の新刊 「始末に困る人(藤原正彦)」「007白紙委任状(ジェフリー・ディー)」「破断(笹本稜平)」「ぐるぐる七福神(中島たい子)」「プリズム(百田尚樹)」「電力と国家(佐高信)」「知れば知るほど面白い朝鮮王朝の歴史と人物(康熙奉)」「夢うばわれても(蓮池薫)」ほか多数

新年は辰年。竜にまつわることわざに「竜の水を得る如し」があります。竜が水を得て昇天するように、時期を得て大いに活躍する意味です。私たちが竜にあやかり読書に親しみ、豊かな感性を培いたいもの。そこで平成23年の文学賞受賞作品を紹介します。

▼芥川賞は「きことわ(朝吹真理子)」「苦役列車(西村賢太)」「直木賞は「漂砂のうたう(木内昇)」「月と蟹(道尾秀介)」「下町ロケット(池井戸潤)」「山本周五郎賞「ふがいない僕は空を見た(窪美澄)」「吉川英治文学賞「悪道(森村誠一)」「三島由紀夫賞、太宰治賞のダブル受賞に「こちらあみ子(今村夏子)」「本屋大賞「謎解きはディナーのあとで(東川篤哉)」など。

2012年もご家族で図書館をぜひ、ご利用ください。

## 2012年読み初めに文学賞作品を



●出会う1冊 「なんでも魔女商会」 おきゃくさまはオバケ!!

あんびるやすこ作/岩崎書店 魔女のシルクがいろいろな服を仕立て直すお話で、オバケまでお客さんになるところが面白いです。弟と週に何度も図書館に来て10冊以上借ります。学校の手芸クラブでハンカチに刺しゅうをするけど、時間ばかりかかるのでシルクみたいに魔法が使えたらな。



野口 陽菜<sup>ひな</sup>さん(右) 颯太<sup>そうた</sup>くん (横山・10歳・6歳)

### 人口と世帯数

平成23年11月末現在

人口●26,754人(-34)[-291]  
 男:12,855人(-18)[-145]  
 女:13,899人(-16)[-146]

世帯数●8,654戸(-3)[-22]

( )内は前月比 [ ]内は前年同月比



新年あけましておめでとうございませう。ことしも広報入善をよろしくお願いたします。さて、冬の入善駅前を彩るイルミネーションが12月に始まり、約1万球のLED(発光ダイオード)電球が、毎夕の通勤客らの目を楽しませています。幻想的に光り輝くこの風景は2月末まで楽しめます。▼本紙では、本年も耳寄り役立つ情報を満載し、LEDに負けずに輝く紙面づくりに気分一新、頑張ります。㊦

## 編集室