

# 広報

# 入善

Public Relations  
2014  
February  
No.679

# 2

## 火消しの心意気示す

入善町消防出初め式は1月6日、町中心市街地で行われ、こととして59回目を迎えた伝統の裸放水で無火災を誓いました。



ラーメンまつりには  
わしも登場するのじゃ



町の新キャッチフレーズ

じゅわ〜と  
にゅうぜん

### Contents 今月の主なメニュー

- 2 入善ラーメンまつりに集う
- 8 税の申告相談が始まります
- 10 町の決算報告
- 22 第66回成人式

37のラーメン屋を食べ比べ

# 入善ラーメンまつり



## 入善ラーメンまつり開幕

**とき** 2月22日(土) 23日(日)  
午前10時～午後4時

**ところ** うるおい館前特設会場



イベント情報を  
チェック

冬の市街地に、にぎわいを呼ぶ「第14回入善ラーメンまつり」が2月22、23の両日、うるおい館前の特設会場をメインに町全体で開催されます。  
ここではイベント情報をお知らせし、入善ラーメンまつりを盛り上げようと頑張る皆さんを紹介します。

ことしは県外から14、県内から6店のラーメン屋が大集合。うるおい館前のメイン会場には20店が特設されるほか、町内17のラーメン店も加わり、入善町全体がまつりの会場となります。  
メイン会場では、皆さんの投票で一番おいしいラーメンを決める「入善ラーメングランプリ2014」を行います。入善ブランドラーメンをはじめとした県内6大カラーラーメンが全国有名店と対決します。ほかにも「スイーツ&ライブパフォーマンスフェス」や「自衛隊車両展示コーナー」などを開設。



人気店には長い行列=昨年のラーメンまつり

ご家族おそろいで、各店自慢の味の食べ比べをお楽しみください。

※参加店など詳しくは、ホームページをご覧ください。

HP <http://www.nyuzen.jp>

問い合わせ 町商工会

72-0163

# ラーメンを食べるついでに まちなかを歩き、まちなかを知ってほしい



## ● 町商工会青年部長

廣川 範樹<sup>のりき</sup>さん (36・古黒部)



今回の「入善ラーメンまつり」は、町合併60周年を記念して行う一大イベント。持っている力をすべて結集し大いに盛り上げたいです。

開催14回目を迎え、イベント規模は日本最大級になりました。集客の最低目標は、町の人口を超える3万人。もちろん、さらに多くの集客を目指しています。

イベント規模が大きいで、町商工会青年部だけでは手が足りず、町やJAみな穂、入善高校など、運営に大勢の皆さんの協力をいただいています。町外から参加しても

らう各ラーメン店にも感謝。当日は、関東の有名店や県内のカラーラーメンなど、多彩なラーメン屋が並ぶ予定です。

もちろんお客さんがいなければ、イベントは成功しません。町民の皆さんも、ぜひ二日間ともラーメンまつりに参加して、気になるラーメンを食べ比べてください。そして参加をきっかけにまちなかを歩き、まちなかを知ってもらって、商店街のにぎわいにつながれば最高の成果です。

このイベントを次の世代に引き継いでもらって、さらに盛り上げてほしいですね。

### ● 自衛隊を知ろう 展示コーナー

うるおい館南側駐車場で、自衛隊の車両を間近で見られるほか、子どもは自衛隊の制服を着ることができます。

### ● チューリップ切り花 の販売コーナー

まちなか屋前では、「黒東チューリップ切花出荷組合」の皆さんがチューリップ切り花の販売をするほか、フラワロードPRコーナーも併設。ひと足早い春の訪れをお楽しみください。



黒東チューリップ切花  
出荷組合長  
米田 勇太<sup>ゆうた</sup>さん (38・横山)

### ● 観光案内所は 通常通り営業中

観光案内所はジャンボール三世オリジナル商品などを多数、ご用意しています。ラーメンまつりの帰りにお立ち寄りください。



観光案内所  
横田 睦<sup>むつみ</sup>さん (49・青木)

### ● スイーツ&ライブ パフォーマンスフェス

はし休めをするならうるおい館2階へ。町内のスイーツなどを販売するほか、ステージで町の各種団体によるライブパフォーマンスフェスを開催します。入場無料。

### ● シャトルバスをご利用ください

両日は、会場周辺の混雑が予想されます。下記の乗り場から無料のシャトルバスが出ますので、ご利用ください。



前回の入善ラーメンまつりの投票で準優勝

# 農商”校“で連携し

## 新イエローラーメン開発中



**入** 善イエローラーメンは町産のウコンで作ったカレーラーメン。町商工会青年部が入善高校農業科生徒に商売を学んでもらおうとコラボレーションして2年目。2年生8人が開発に加えて当日の販売業務も行います。

1月16日は、青年部員と生徒らがうるおい館に集まり、昨年よりもおいしい味を目指して、新しいイエローラーメンを試作。スープの改良を目指し、生徒らは鶏ガラスープに

麩や紅茶などを入れて試食を繰り返ししました。イベント当日までに、さらに味を調整し、トッピングや販売価格などを決める予定。



スープを作る生徒や青年部員

### ラーメンバトルで優勝したい



入善高等学校農業科2年生

濱松 悠都さん (17・黒部市)

中島 那海さん (17・下飯野新)

大橋 可奈さん (16・小摺戸)

入善高校の代表として出店するからには、本当においしい商品を作りたいです。前回の入善ラーメンまつりの投票で準優勝しているのでプレッシャーを感じますが、笑顔の接客と呼び込みで、去年以上の結果を目指したいです。

### 高校生のアイデアを生かした商品を



町商工会青年部 入善カレープロジェクト委員長

岡田 亮さん (39・入膳)

今回の入善ラーメンングランプリ2014は「県内6大カラーラーメン対全国の有名店」がテーマ。県内6大カラーラーメンで最も期待されているのが、前回準優勝のイエローラーメンです。高校生は本気で優勝を狙っているのです、守りに入ることなく新しい味にチャレンジして、若いアイデアを生かしたラーメンにしたいですね。

## カラー 6大色ラーメン



地元愛がつまった 県内ご当地カラーラーメンを紹介

### 合同会社 善商 入善フライングラーメン

平成21年11月に町商工会青年部の50周年を記念して考案。青年部有志で設立した合同会社善商が製造販売を行う。

県観光連盟の「富山のおみやげベストセレクション2011」で最高賞の知事賞を受賞。



町内のご当地ラーメンとして定着している。

### 合同会社 おやべ商店 おやべホワイトラーメン

平成24年に小矢部商工会青年部が考案。あっさりとした味わいの白い豚骨スープが特長。



### 高岡商工会議所青年部 高岡グリーンラーメン

平成24年に高岡商工会議所青年部が開発。緑色の豚骨スープには高岡産ホウレンソウを使用。



### 魚津商工会議所青年部 魚津クリアラーメン

平成25年に魚津商工会議所が開発。プリを使った透明でコクのあるスープが特長の塩ラーメン。



### つけめんえびすこ 俺のブラックラーメン

「つけめんえびすこ」は魚津出身の元総合格闘家、小路晃氏が平成23年に開店した人気店。





# 「町のために」という気持ちは同じ。 あらゆることで協力したい

みな穂農業協同組合青壮年部長

寺崎 <sup>さとる</sup>悟さん (45・新屋)



みな穂農業協同組合が開催する「JAみな穂フェスティバル」では、商工会青年部が立ち上げた「善商」にプラウンラーメンを出店してもらっている。商工会がラーメンまつりで人手不足と聞き、すぐに手伝うことが決まった。おたがい「町のために」と思って同じようなことに取り組んでいる。倍返して恩を返すときだと思った。

協力したのは、そば屋の出店とゴミの整理。

そば打ちは、みな穂農業協同組合青年部が平成21年に耕作放棄地を再生して、そばを植えてから、「調理も自分たちでやる」と挑戦。今では、農協青壮年部のそば打ちの腕前は職人級だと自負しており、イベント当日は鴨だしの南蛮そばを販売する予定。

さらに平成22年に別の耕作

放棄地の再生事業で、商工会青年部と協力して作業すること。商工会青年部のレッドラーメンに必要なところがら、鳥獣害に一定の効果がある。作り手と売り手が一致した。

現在では、商工会青年部とみな穂農業協同組合青年部に重複して加入している人もいて、交流はとても盛んになっていく。入善高校生を加えて農協、校連携も始まった。

ことは、同じラーメンまつりの会場で仕事を合わせるのだから、あらかじめ顔を合わせたいというところになり、事前に飲み会の席を設け、さらに結束を強めている。

全国の市町村を探しても、入善町ほど若手が一つになつて、いろんなことに挑戦している町はないと思う。

これからもあらゆることで協力し連携していきたい。町のためにラーメンまつりを盛り上げたい気持ちは、みな穂農業協同組合青年部も同じである。



昨年のラーメンまつりの様子

町商工会青年部  
ラーメンまつり実行委員長

古川 <sup>たくや</sup>琢也さん (30・舟見)



2日間とも足を運んで、いろんな味のラーメンを楽しんでください！

▼ラーメンまつりの情報はこちらから



町民全員でPRを

入善ラーメンまつりは非日常の空間。一年に二日間しかない大イベントをどうぞ楽しんでください。

22、23の両日で、町商工会青年部は町合併60周年を自主的に祝い、実行委員長の僕が60個のカップラーメンを食べ、ランキングをつけることにチャレンジします。「塩分過多ではないのか」との声をいただきましたが、成功するかどうかは当日のお楽しみ。

これから実行委員会はキャ

ラバン隊を組んで、マスコミ各社などを回り、イベントをPRする予定です。皆さんもぜひ、町外の友人や親戚などにPRをお願いします。

気になるイベント情報は、2つのURLや上記のQRコードからご確認ください。SNSサイト(FacebookやTwitter)での「リンク」や「シェア」も大歓迎です。



キャラバン隊の宣伝



地域課題を投げ掛ける懇談会参加者  
—新屋会場で—

# 対話から

## まちづくり懇談会

### 主な課題を紹介

# 始まるまちづくり

町民の皆さんの声をお聞きし、今後のまちづくりに生かそうと「まちづくり懇談会」が昨年6月24日～10月29日まで、町内全地区で開かれました。

懇談会では、町の課題となっている「若者の定住と地域力の向上」や、地域が抱える様々な課題について米澤町長らと意見が交わされました。ここでは、各地区から出された課題から主なものを取り上げ、町の対応策と併せて紹介します。

## 上原会場

6月24日(月)  
出席者95人

④少子化と子育て支援、  
高齢化と地域の支えあい

▼上青学童保育は2学期に開所予定。平成26年度に予定する校舎の大規模改修にあわせ、快適な環境の確保や人材の確保に努めたい  
【教育委員会事務局】▼地区社協を中心に、一人暮らし高齢者世帯などの福祉マップの更新やケアネット活動による見守りなどに取り組んでいる。買物弱者対策に、J Aみな穂あさい広場を活用した宅配サービスを開始したい【健康福祉課】

## 青木会場

7月24日(水)  
出席者62人

④防災行政無線デジタル化  
と緊急時の情報伝達

▼アナログ方式の無線を使用するのは平成34年までなので、防災行政無線のデジタル化を進めている。平成34年までは両方の電波を流すので、家庭用の防災行政ラジオなどは今までもどおり使用できる。緊急時の情報伝達は、防災行政無線、みらいTVのテロップ放送、広報車による巡回などを行う。隣近所での声掛けも非常に重要な伝達手段である【総務課】

## 飯野会場

9月26日(木)  
出席者62人

④国道8号バイパス、北陸新幹線を活用した企業誘致

▼企業誘致は人口対策に直結する町の最重要課題。飯野地区は、国道8号バイパスが通り、開業がせまる北陸新幹線の駅に近いなど、交通アクセスに優れ、企業誘致に非常に有利な場所。加えて町には災害の少なさや強固な地盤、恵まれた水環境、働く人々の勤勉な労働力などの長所がある。誘致の話があがれば、地元の方々のご協力をお願いしたい【農水商工課】

10月3日(木)  
出席者85人

## 入善会場

④地元に着着した起業に  
対する支援の充実

▼企業立地支援は様々な業種に拡充している。本年度に創設した「中小企業設備投資促進事業補助金」は、空き工場を取得する起業も対象。中心市街地の空き店舗を活用した起業や、農商工連携の取り組みなどにも支援している。起業者が増え、働く場が確保されることは若者の定住にも必要。支援制度のない業種も具体的な相談があれば柔軟に対応していきたい【農水商工課】

## ご意見カードから

まちづくり懇談会の各会場で参加者に配られた「ご意見カード」。懇談会で発言できなかったことなどを自由に書いてもらいました。その一部を紹介します。

### ◆主なご意見

- 各地区で婦人会の存続が危ぶまれる。地域の行事は婦人会が支えていたので、地域コミュニティ維持のため、何か対策を。
- 懇談会参加者の年齢が高く、若い人は参加しづらい。世代別の懇談会を開いてみては。

## 横山会場

10月4日(金)  
出席者61人

【題】国道8号小川橋西側の  
交差点への信号機設置

▼小川橋西側の交差点は、交通量が多く渋滞や事故の要因となっている。警察に問い合わせたところ、信号機の設置によって冬期間に路面が凍結した場合、追突事故の可能性が高くなる。ことが予想されるので、設置の計画はないという回答であった。地区の皆さんの要望があることから、今後も警察を通して県公安委員会に設置を要望していきたい【総務課】

## 小摺戸会場

7月30日(火)  
出席者70人

【題】北陸新幹線開業に向けた  
魅力あるまちづくり

▼北陸新幹線の開業は、首都圏とのアクセス時間が短縮される地域活性化の好機。ビジネス面では、企業誘致の追い風であり、豊富な水など地域の優位性を生かして誘致に努めたい。観光面では、こし設立された入善町観光物産協会と連携し、観光地・特産品のPRやジャンボール三世を活用した町のイメージアップなどを行い、魅力あるまちづくりを進める【農水商工課】

8月27日(火)  
出席者62人

## 舟見会場

【題】増加する空き家や  
空き地への対策

▼空き家の増加は町の大きな課題。町では「空き家バンク」制度によって、空き家を利用し、若者の定住や移住につなげたいと考えている。しかし空き家が増加傾向にある一方で同制度への登録は少なく、需要に对应されていない。広報などでPRしているが、皆さんにも近所に空き家があれば所有者に同制度への登録を勧めてほしい【建設下水道課】

10月22日(火)  
出席者57人

## 新屋会場

【題】旧新屋保育所の跡地利用  
通学・通園道路の拡幅

▼旧新屋保育所と旧農村資料館は解体作業を終えており、「究瀛公園」の拡張整備と地区公民館駐車場の整備をあわせて調整中で、9月議会で設計委託料の予算を確保している▼町道黒東小学校線は、こあら保育所前を一部拡幅した。残る区間の拡幅計画は、県道入善宇奈月線の拡幅時期にあわせた整備を中心に、地元の方々と十分協議して作成したい【建設下水道課】

## 野中会場

8月30日(金)  
出席者37人

【題】西中・中沢地区の幅沿いに  
没するサルの駆除対策

▼サル対策には、電気柵の設置が非常に有効。電気柵を設置する場合は、資材と費用を町で負担し、設置と管理を地元でお願いすることになるので、検討してほしい。個人の電気柵設置にも助成がある。本年度から町でサル用の捕獲檻を用意したので、要望があれば設置する。サルは黒部市から幅沿いに侵入しており、近隣市町と連携を強化していきたい【農水商工課】

## 桐山会場

10月29日(火)  
出席者92人

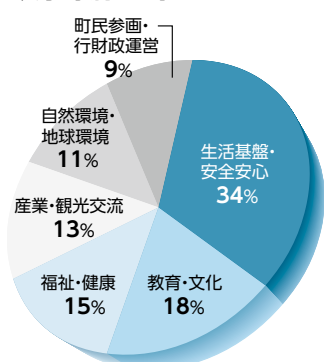
【題】学童保育の希望者数に  
見合った面積確保

▼桃李小では、茶道などを学ぶ「礼法室」を学童保育用に改修するなどして、拡張や機能の向上を図ってきた。しかし現状では利用児童数に対して面積が足りない状況である。数値上は45人程度の実入力が可能だが、今後の児童数の推移に応じて、新たに学童保育用の教室を設けることなどを検討し、スペース確保に努めていきたい【教育委員会事務局】

まちづくり懇談会の報告書は、2月に各地区の区長さんにお配りします。町ホームページでもご覧になれます。

●お問い合わせ 企画財政課  
企画調整係 内線231

◇分野別の割合 (総数217件)



●新幹線駅と入善駅をつなぐ交通網の整備や、車を運転できない高齢者への対策をしっかりと。

●企業誘致を推進して、若者世代の雇用を確保してほしい。

●若者が農業に取り組みやすい環境整備や提案をしてほしい。

●ラーメンまつりやジャンボコンパに次ぐ、地域のにぎわいとなるイベントを開いてほしい。

●小水力発電を町全体に取り入れて、エネルギー自給率の高い町を目指してほしい。

●「空き家バンク」制度のPRが足りない。広報やみらくれTV以外でもPRして、町外から移住してくる人を増やしてほしい。

申告書の  
提出期限は

3月17日(月)です

# 申告の申告が始まります



皆さんの申告をしっかりサポート

町の所得税、住民税(町県民税)の申告相談が2月17日(月)から3月17日(月)まで行われます。サンウエルや舟見交流センターで地区ごとに相談を受け付けます。期間中は会場が大変混み合いますので、各地区の相談日を守るなどの協力をお願いします。

## 申告が必要な人

所得税の確定申告をする人は、住民税申告は不要です

### 所得税の確定申告

- ▼事業所得(営業、農業、不動産などの所得)がある人
- ▼給与所得者で、次の①②③のどれかに当たる人
- ①給与以外の所得(農業や不動産、譲渡など)の合計が20万円を超える人
- ②退職などで年末調整をしていない人
- ③2カ月以上の事業所から給与を受けている人で、年末調整で合算をしていない人

- ▼公的年金受給者で、次の①か②に当たる人
- ①公的年金の収入金額合計が400万円を超える人
- ②公的年金以外の所得の合計が20万円を超える人

- ▼平成25年中に土地や家屋などを譲渡した人ーなど

### 「住民税」申告

- ▼給与所得者で、次の①か②に当たる人
- ①給与以外の所得の合計が20万円以下の人
- ②勤務先(給与の支払者)から給与支払報告書が提出されていない人
- ▼公的年金受給者で、社会保険料や生命保険料などの各控除を受けようとする人
- ▼国民健康保険に加入している人(国民健康保険税を算定するため、所得がない人も申告が必要)ーなど

## 地区ごとの相談日 (土日は除きます)

受付時間は ①午前9時～正午 ②午後1時～4時

地区	相談日	場所
入善	3月 6日(木)～ 17日(月)	サンウエル せせらぎホール
上原	2月20日(木)～ 25日(火)	
青木	2月18日(火)～ 19日(水)	
飯野	2月26日(水)～3月 3日(月)	
小摺戸	3月13日(木)～ 14日(金)	
新屋	3月10日(月)～ 12日(水)	
梶山	2月17日(月)～ 19日(水)	
横山	2月24日(月)～ 25日(火)	舟見交流センター
舟見中野	3月 3日(月)～ 5日(水)	

## 魚津税務署の出張相談

- 日時 2月13日(木)
- 受付時間 午前10時～正午  
午後1時～3時30分
- 場所 サンウエルせせらぎホール
- 問い合わせ 魚津税務署 ☎24-1370

## 申告会場に着いたら..

- ①受付名簿に名前を書いて
- ②番号札をお取りください

申告相談は受付順となります。会場に着いたらまず受付をしてください。混雑状況により、午前に受け付けても、午後からの相談となることがあります。各地区の初日や午前中は特に混み合います。円滑な申告相談にご協力をお願いします。





## 主な税制改正のポイント

### ●住民税の均等割が千円引き上げられます

東日本大震災の発生以降、全国の地方公共団体では防災・減災事業を行っています。防災事業のさらなる推進が必要であり、その財源を確保するため、平成26年度から10年間、個人住民税の均等割が年額1,000円（県民税500円、市町村民税500円）引き上げられます。

区分	均等割額（年額）	
	平成25年まで	平成26年から
県民税※	1,500円	2,000円
市町村民税	3,000円	3,500円
合計	4,500円	5,500円

※県民税には平成28年度まで「水と緑の森づくり税（年額500円）」が含まれます。

### ●復興特別所得税が創設されました

所得税でも、東日本大震災からの復興施策に必要な財源の確保のため、復興特別所得税が創設されました。

平成25年分から平成49年分までの各年分については、所得税と併せて復興特別所得税の申告及び納付をすることとされています。

復興特別所得税の額は、各年分の基準所得税額（原則として、その年分の所得税額）に2.1%の税率を掛けて計算した金額です。

基準所得税額

×

税率2.1%

＝

復興特別所得税額

# 所得税

# 住民税



申告に必要なもの

▽申告書▽印鑑▽給与や公的年金の源泉徴収票（2枚以上ある人は全て必要）▽国民健康保険税など健康保険料の支払額が分かる書類▽国民年金保険料などの控除証明書▽生

### 申請書の作成は国税庁ホームページの確定申告書作成コーナーで

国税庁ホームページの「確定申告書作成コーナー」で申告書を作成できます。作成した申告書はe-Tax（イー・タックス）＝国税電子申告・納税システム＝で提出することもできます。ぜひご利用ください。

- ① 添付書類が省略できる
- ② 還付がスピーディー
- ③ 24時間送信可能



●詳しくは国税庁のホームページで

確定申告 |

検索

### 税の申告 問い合わせは

- 所得税 魚津税務署 ☎24-1370
- 住民税 役場税務課 ☎72-1100
- 住民税係 内線122

### 還付申告はお早めに

命保険料や地震保険料の支払証明書▽障がい者手帳や障がい者控除対象者証明書―など

給与所得者など（源泉徴収されている人）で、次のような場合は源泉徴収された所得税が戻ることがあります。還付申告は2月17日の前でもすることができ、魚津税務署では2月3日（月）から申告会場が設けられます。

### ■還付申告の例

▽10年以上の住宅ローンを組み、家を新築（増築、購入を含む）した人▽病気やけがで多額の医療費を支払った人

### 農業所得のある人は

（健康保険や生命保険会社からの補てん金があるときは、その分を差し引いて計算します）▽災害や盗難に遭った人（保険などで補てんされる場合を除きます）―など

農家の皆さんは、自ら収支計算（実際の収入と経費に基づく計算）をした上で申告します。農業所得の「収支計算書」が必要ですから、事前に記入してお持ちください。申告期間は会場が混み合いますので、全く記入していない場合などは、相談をお受けできないことがあります。

# 決算

## お知らせします 入善町の家計簿

平成24年度の決算をお知らせします。町民の皆さんから納めていただいた税金をはじめ、国や県からの補助金などがどのように使われたのか、そのあらましを紹介いたします。

### 一般会計 新総合計画2年目着実に

第6次総合計画の2年目となった平成24年度は、「地域の向上・強化」をキーワードに行財政運営に努めました。一般会計の決算は、歳入11億4,745万2千円（前年度比106.3%）、歳出105億1,078千円（同106.5%）でした。歳入歳出の差から、翌年度に繰り越すべき財源を差し引いた実質収支は4億3,394万4千円の黒字で、単年度では5129万円の黒字でした。

### 歳入

は、経済状況の回復により町税が増収となるなど、自主財源は51億8,357万1千円（構成比46.5%）、地方交付税など依存財源は59億6,388万1千円（同53.5%）でした。歳出では、舟見地区交流センターや入善南公園などの大型インフラ整備に着手。中学3年生までの医療費無料化を維持したほか、企業立地推進・支援などに積極的に取り組みました。

### 歳出

では、舟見地区交流センターや入善南公園などの大型インフラ整備に着手。中学3年生までの医療費無料化を維持したほか、企業立地推進・支援などに積極的に取り組みました。

老朽化した舟見コミュニティ公民館の代替施設として建設された舟見交流センターは、昨年3月に完成。木のぬくもりを生かした木造平屋建てで、自然の光が入り込む明るい建物になりました。地域の皆さんに親しまれ、地域コミュニティの向上・強化に役立っています。



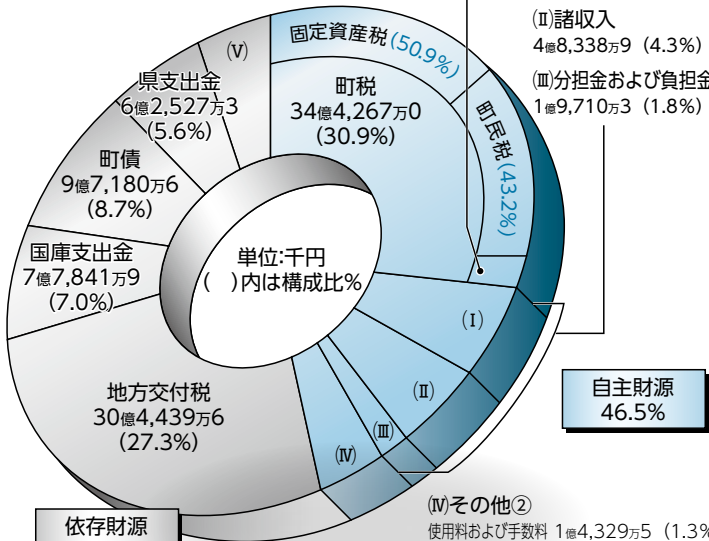
(V)その他③	
地方消費税交付金	2億1,922万7 (2.0%)
地方譲与税	1億6,626万6 (1.5%)
地方特例交付金	1,123万3 (0.1%)
自動車取得税交付金	5,364万6 (0.5%)
利子割交付金	1,262万8 (0.1%)
交通安全対策特別交付金	419万0 (0.0%)
ゴルフ場利用税交付金	123万0 (0.0%)
諸収入	7,556万7 (0.7%)
<b>計</b>	<b>5億4,398万7 (4.9%)</b>

その他①	
町たばこ税	4.0%
軽自動車税	1.9%
入湯税	0.0%
<b>計</b>	<b>5.9%</b>

(I)繰越金 6億3,092万3 (5.7%)

(II)諸収入 4億8,338万9 (4.3%)

(III)分担金および負担金 1億9,710万3 (1.8%)



(IV)その他②	
使用料および手数料	1億4,329万5 (1.3%)
繰入金	1億9,653万2 (1.8%)
財産収入	8,312万3 (0.7%)
寄付金	653万6 (0.0%)
<b>計</b>	<b>4億2,948万6 (3.8%)</b>

## 歳入

111億4,745万2千円

## 特別会計

6つの特別会計決算は、歳入総額が57億842万7千円、歳出総額が54億6,829万5千円で、差し引き2億4,013万2千円が次年度への繰り越しとなりました。下水道特別会計では、風力発電売電料として年間2,106万円の収入があり、浄化センターの維持管理費を抑えています。

	歳入	歳出	差し引き
国民健康保険	26億6,153万2千円	25億0,856万4千円	1億5,296万8千円
簡易水道	7,859万1千円	5,525万8千円	2,333万3千円
育英奨学資金	580万9千円	484万0千円	96万9千円
下水道	20億8,563万5千円	20億3,772万2千円	4,791万3千円
農業集落排水	2億6,346万8千円	2億4,912万1千円	1,434万7千円
後期高齢者医療	6億1,339万2千円	6億1,279万0千円	60万2千円
計	57億0,842万7千円	54億6,829万5千円	2億4,013万2千円

## 町債残高は2億0,691万円減

平成24年度末の町債（借入金）残高は107億1,884万6千円で、前年度末と比べて2億691万円（1.9%）減りました。町では将来の負担が重ならないよう、地方交付税で穴埋めされるものを借り入れしています。

目的別内訳		借入先別内訳	
総務債	2億3,817万2千円	政府資金	63億8,142万5千円
民生債	3億5,725万7千円	財政融資資金	56億0,784万0千円
衛生債	163万2千円	旧郵便貯金資金	2億8,752万9千円
農林水産業債	5億9,459万4千円	旧簡易生命保険資金	4億8,605万6千円
商工業債	1億4,985万4千円	地方公共団体金融機構	20億4,914万0千円
土木債	33億7,730万0千円	銀行など	2億7,864万0千円
消防債	9,191万3千円	その他金融機関	13億0,072万2千円
教育債	11億8,871万3千円	共済など	5億2,303万5千円
災害復旧債	4億3,253万9千円	富山県	1億8,588万4千円
財政対策債	42億8,687万2千円		

## 財政健全化判断比率などの公表

市町村の財政破綻を未然に防ぐため、毎年、財政の健全化度合いを判断する指標と、下水道などの公営企業会計の資金不足割合を公表することとされています。

平成24年度決算から算出された値は次のとおり。いずれの数値も国の基準を下回っています。

■健全化比率（%） 下段の（ ）は国が定める早期健全化基準です

実質赤字比率	— (14.08)	一般会計などの赤字の割合
連結実質赤字比率	— (19.08)	特別会計を含めた赤字の割合
実質公債費比率	12.8 (25.0)	標準的な収入に対する借入金の返済割合
将来負担比率	— (350.0)	特別会計、一部事務組合なども含めた一般会計の将来負担の割合

■資金不足比率（%）

簡易水道特別会計	—	特別会計ごとの資金不足の割合
下水道特別会計	—	
農業集落排水特別会計	—	

※赤字額や資金不足額がないときは「-」で表示しています

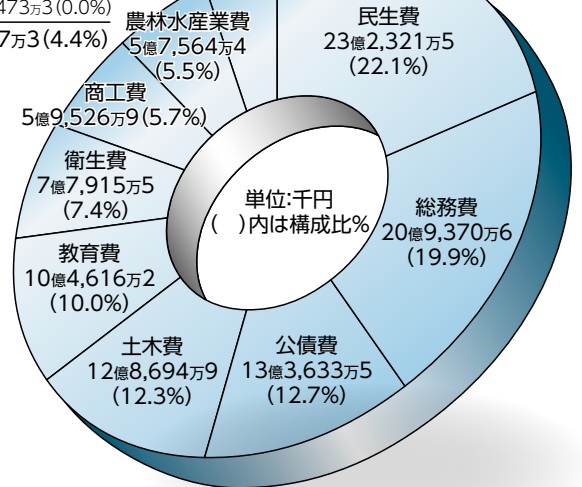


## 平成24年度 主な事業

- 舟見地区交流センターを建設 2億8,444万1千円
- 入善南公園を整備 6,987万8千円
- 青野自然公園パークゴルフ場の拡張 5,489万4千円
- あいの風とやま鉄道株式会社に出資 1,000万0千円

その他

- 消防費 2億6,921万9(2.6%)
- 議会費 1億5,283万4(1.5%)
- 労働費 3,688万7(0.3%)
- 災害復旧費 473万3(0.0%)
- 計 4億6,367万3(4.4%)



## 歳出

105億0,010万8千円

※観覧料などが必要なイベントもあります。詳しくはお問い合わせください。

## 第14回 町書道小作品展

「自由な発想で書を楽しむ」をテーマに開催する書道小作品展。

ことしも無審査の公募形式で、広く町民の皆さんから作品を募集します。

- 会期 2月15日(土)～23日(日)
- 会場 町民会館ギャラリー
- 料金 観覧無料
- 問い合わせ 町民会館

### 【出品申込方法】

町民会館に備え付けの申込用紙に必要事項を記入し、下記の日時内に受付の上搬入してください。なお、出品者には記念品を贈呈します。

◇受付日時 2月13日(木)  
午前9時～午後5時

◇受付場所 町民会館ギャラリー

◇出品料 無料

◇規格など

- ・大きさは半切りの3分の1以内
- ・展示スペースの都合上、出品数は一人2点前後でお願いします。
- ・高校生未満の作品はお受けしません。
- ・額や掛け軸などに表具し、すぐに展示できる状態で出品してください。
- ・賞状や実用書はお受けしません。

## コスモホール会員募集

- 有料登録会員 1年会員…1,500円  
2年会員…2,800円

コスモホール主催公演のチケットが先行予約できます。

(※公演によっては会員割引があります)

- 無料登録会員 コスモホール公演情報を電子メールでご案内します。

### 【両会員共通特典】

チケット購入額に応じたお得なポイント制度や、アーティストのサイン入りグッズのプレゼントがあります。

- 問い合わせ 町民会館

## 新川地区イベント情報

イベント	会場	日時	前売りチケット
早春音楽だより	新川学びの森 天神山交流館 ☎31-7001	2月16日(日) 14:00開演	早春チケット 2,000円 (限定100枚)
新川フェスティバル2014	新川文化 ホール ☎23-1123	2月23日(日) 13:30開演	全席自由 800円 高校生以下 無料 (要整理券)

## スポーツクラブ入善

## 無料体験ウイーク

日ごろのご愛顧に感謝を込め、期間限定でスポーツクラブの各教室を無料開放します。初めての人も大歓迎。この機会にスポーツクラブ入善をお試ください。



- 期間 2月18日(火)～22日(土)
- 各教室の時間などは下表をご覧ください。

## 2月度受講生募集

- ◎…会場は総合体育館
- …スポーツクラブ入善でご確認ください
- 問い合わせ スポーツクラブ入善  
☎080-3749-8292

### ◎わんぱくスポーツ道場

22日(土) …………… 9:30～11:30

### ●パワーヨガ教室

毎週火曜日…………… 10:00～11:00  
毎週水曜日…………… 19:00～20:00  
20:10～21:10

### ◎ズンバゴールド教室

毎週金曜日…………… 10:50～11:50

### ◎ステップエクササイズ教室

12日を除く水曜日… 14:40～15:40

### ◎かんたんピラティス教室

6日を除く木曜日… 10:50～11:50

### ◎ピラティス教室

毎週土曜日…………… 19:30～20:30

### ◎エアロビクス教室

毎週火曜日…………… 20:00～21:00

### ◎レッツ!!スポーツ

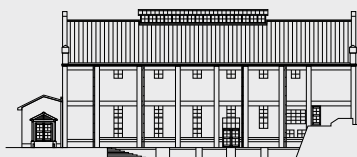
5日(水)、19日(水)…………… 20:00～21:15

### ◎はじめてのビューティフル・フレ

毎週木曜日…………… 20:00～21:00

## ●美術館からのお知らせ●

下山芸術の森発電所美術館は3月上旬まで冬期休館いたします。3月上旬からは収蔵品約40点を紹介する発美展を予定しております。




- 休館中の問い合わせ先  
(公財)入善町文化振興財団  
☎72-1105 (町民会館)

## Joy Calendar

### お楽しみカレンダー 2月

◎ 第2回町ジュニアオープンバドミントン大会 9:00～ 総合体育館	1 土
◎ プリマヴェーラカップ(フットサル)(15日) 8:30～ 総合体育館 U 町民講座「米騒動から泊・横浜事件」(講師 金澤 敏子) 14:00～ うるおい館	2 日
	3 月
	4 火
	5 水
U 富山第一高校入学試験 9:20～ うるおい館 ◎ 冬季テニス教室(13日、20日、27日) 19:00～ 総合体育館	6 木
	7 金
◎ 新川地区高等学校ソフトテニスインドア研修大会(11日) 8:00～ 総合体育館	8 土
◎ 第26回少年少女卓球大会 8:30～ 総合体育館 ◎ 第36回町民スキー大会(受け付けは8:45から) 9:30～ 糸魚川シーサイドパレススキー場 ◎ 第60回郡民体育大会第46回スキー競技会(受け付けは12:30から) 13:50～ 糸魚川シーサイドパレススキー場	9 日
	10 月
	11 祝
U ウォーキング教室 9:30～ うるおい館	12 水
	13 木
	14 金
U 入善小学校自卑同窓会 12:40～ うるおい館 ◎ 第14回町書道小作品展(～23日) 町民会館ギャラリー	15 土

# カルチャー&スポーツイベント情報

16日	☒ こころの健康セミナー 13:30~ うるおい館
17月	
18火	
19水	
20木	☒ キンボール教室 19:30~ 総合体育館
21金	☒ 町スポーツ少年団大会(ソフトテニス) 8:30~ 総合体育館
22土	☒ 藤原紀香チャリティー写真展開催 (3/16まで) 10:00~ うるおい館 ● 第14回入善ラーメンまつり(~23日) 10:00~ うるおい館前特設会場
23日	☒ 第20回町親善ビーチボール大会 8:00~ 総合体育館
24月	
25火	
26水	桐山保育所の2月生まれ 泉 <sup>いぶき</sup> 一吹くんが 日づけをかきました
27木	
28金	
3月1土	☒ 入善カップバレーボール中学生大会 8:30~ 総合体育館
2日	☒ 第22回おたのしみ卓球大会 8:30~ 総合体育館 ☒ マリア・ジョアン・ピリス ピアノリサイタル 15:00~ コスモホール
問い合わせ	☒ 町民会館コスモホール ☎72-1105 ☒ 総合体育館 ☎74-2500 ☒ 下山芸術の森・発電所美術館 ☎78-0621 ☒ うるおい館 ☎72-0123

入善名水寄席  
円楽・三平 二人会

「笑点」でおなじみ腹黒キャラの六代目三遊亭円楽。昭和の爆笑王林家三平の次男でおっとりキャラの二代目林家三平。2人による爆笑の高座をどうぞお楽しみください。

- 日時 3月23日(日) 午後3時開演
- 料金 全席指定  
S席3,000円/A席2,500円
- 問い合わせ 町民会館



◀三遊亭円楽



林家三平▶

## コスモホール

### 冬のピアノ開放

人気のコスモホールピアノ開放企画。世界のアーティストが弾いたピアノを実際にご体験ください。

- 日時 3月9日(日)、11日(火)
  - ①午前11時~(100分間)
  - ②午後1時~(100分間)
  - ③午後3時~(100分間)
- ※使用ピアノ:(どちらか選択)  
スタインウェイ/パーゼンドルファー
- 料金 参加費3,000円(1回)
- ※参加するためには、必ず事前申し込みが必要です。
- 問い合わせ 町民会館



## マリア・ ジョアン・ ピリス

### ピアノリサイタル



数多くの傑作を生み出した作曲家シューベルト生涯最後のピアノ作品として有名なピアノ・ソナタ第21番。“日本では16年ぶりのソロ・リサイタル”となる世界的巨匠ピリスによる貴重な演奏をお聴き逃しなく!

- 日時 3月2日(日) 午後3時開演
- 料金 全席指定  
S席6,000円/A席5,500円
- ※記念事業による特別料金となっております。
- プログラム  
シューベルト:4つの即興曲Op90  
ドビュッシー:ピアノのために  
シューベルト:ピアノソナタ第21番
- 問い合わせ 町民会館

サッカー大会で活躍し

スペイン遠征を経験

プリマヴェエーラ入善

竹内 陽大君 (11歳・入膳)

広報インタビュー

ここでは、みなでつくるページです。情報をお寄せください。秘書政策係 ☎72-11100 内線201

# 夢への挑戦は始まったばかり



1月13日、第92回全国高校サッカー選手権大会で富山第一高等学校が優勝。「本気で日本一を目指してきたイレブンの強い気持ちを見習いたい」と語る陽大君です。

「将来の夢はサッカー選手。ワールドカップで活躍して日本を優勝させたい」  
町内のサッカーチーム「プリマヴェエーラ入善」に所属する竹内陽大君は、「第16回ジュニアサッカーフェスティバル」での活躍が認められ、16人で構成するスペイン遠征チームに選出されました。同大会はNP法人スポーツクラブアセノが主催し、「リーグのアカデミーチームなど、全国から46チーム、約千人が参加したサッカー大会。」  
スペインはプロリーグ「リーガエスパニョーラ」があるサッカー先進国。陽大君は11月30日～12月8日の遠征で、同リーグジュニアチームとの練習試合を重ね、現地選手の技術の高さを体験しました。  
指導するプリマヴェエーラの水野貴之監督は「突出しているのは気持ちの強さ。まだまだ成長できる選手なので、スペイン遠征の経験を糧に練習に励んでほしい」と語ります。  
帰国後、一層練習に打ち込む陽大君。「夢への挑戦は始まったばかり。目標としているレベルはもっと上にあるので、自分を信じてがんばりたい」と将来の夢を見据えます。

## 「のらんマイ・カー」定期券 販売中!

定期券は何回乗っても、途中で降りても料金は変わらず乗り放題。  
(バス車内では販売しておりません。販売所は農水商工課までお問い合わせください)

	1カ月	3カ月	6カ月
一般	3,000円	8,600円	17,000円
学生・65歳以上	2,000円	5,700円	11,300円

※学生・65歳以上の場合は学生証や生年月日を確認できる証明書をお持ちください。

●問い合わせ 農水商工課 (内線317)



黒部川明日温泉元湯 源泉かけ流し、天然の化粧水

明日  
Baden Akebi  
バーデン あけび

朝食係を募集中!  
未経験の人でも大歓迎!!  
週に1、2回でも大丈夫  
午前中だけです  
配膳や片付けの簡単な仕事です

2月の休館日は18日(火)です

ご予約・お問い合わせは ☎78-2525

バーデン明日

検索



## ことしも甘さは上々

やわらか雪しろねぎ初出荷

**や**わらか雪しろねぎ」の出荷研修会が12月20日、道古の農業法人・アグリワールド矢木で開かれ、みな穂ハウス雪しろねぎ生産組合（大野松長組合長）の組合員ら約30人が今年の出来栄えと出荷手順を確認しました。

白ネギは、甘みが強く柔らかいのが特長で、2月末まで例年並みの25トが出荷されます。大野組合長は「寒くなるにつれて甘くなります。ぜひ生で食べて」と話します。

## 「地ドレッシング」を開発

マンモス6が実習セミナー



**入**善町6次産業推進会議（通称・マンモス6）は12月19、20の両日、サンウエルで「加工品開発セミナー」を開きました。

同セミナーは商品開発コンサルタントの高橋征雄さんを招いて初めて開催。19日は高橋さんが講演し、20日は地元農家や飲食業者、入善高校生ら約20人が参加して地場産食材の玉ねぎやにんにくを使った「地ドレッシング」開発に挑戦しました。



## 無病息災の願い込め

さい 邑町地区で塞の神まつり

**邑**町のサイノカミ」として国の重要無形民俗文化財に指定された「塞の神まつり」は1月12日、上野の邑町地区で行われました。

まつりは塞の神信仰と左義長が結び付いた小正月の火祭り行事。この日は、男女10人の児童が「木偶さま」とよばれる木製人形を手に約130の家々を訪問。各家で正月飾りなどを集めて塞の神石碑の前で燃やし、地区の一年の無事を祈りました。

## 一年の感謝込め

とれたて朝市 歳の市にぎわう



**と**れたて朝市にゆうぜん歳の市が12月28日、うるおい館であり、約350人の人出でにぎわいました。

朝市は実行委員会（米山義隆委員長）が開き、とれたて朝市農家や加工グループ、入善高校など17団体が出店。歳の市は一年間の利用に感謝を込め、毎年開かれています。

餅つき大会も開催され、米澤町長らがきねを振るい、ジャンポール三世も子どもと一緒に餅つきを楽しみました。



健康福祉課へご相談ください

●**児童扶養手当**  
次の要件のいずれかに当てはまる児童（18歳に到達後、最初の3月31日まで）を▽監護する母▽監護し、かつ生計

どちらの手当も国籍の有無を問わず、申請に基づき支給されます。ただし、公的年金の受給や所得などにより、受給資格に制限があります。

●**要件** ①父母の離婚②父（または母）の死亡③父（母）に重度の障がいがある④父（母）の生死が不明⑤父（母）が1年以上行方不明⑥父（母）がDV防止法による保護命令を受けている⑦父（母）が1年以上拘禁されている⑧婚姻によらない出産⑨父母ともに不明の場合

■**支給額** 所得に応じて月額9710円～4万1140円  
※対象児童が2人のときは5千円加算、3人目以降は1人3千円ずつ加算されます。

## 受給漏れはないですか？ 児童扶養・特別児童扶養手当

## 相談のコーナー

回…日時 場…場所 問…問い合わせ先

### 総合相談

- 法律 回…19日(水) ※要予約 [相談員 弁護士]
- 障がい者 回…12日(水) ※要予約 [相談員 専門相談員]
- 成年後見 回…13日(木) ※要予約 [相談員 行政書士]
- 母子・父子・児童 回…25日(火) [相談員 母子・父子自立支援員兼家庭児童相談員]
- 心配ごと 回…21日(金) [相談員 心配ごと相談員]

●時間は各午後1時30分～3時30分

自立支援・金銭管理 回…月～金、午前9時～午後4時 [相談員 町社協職員]

※住宅改造相談、生活福祉資金相談も承ります。  
場…健康交流プラザ「サンウェル」相談室  
問…町社会福祉協議会 ☎72-5686

人権・行政 回…4日(火) 午後1時30分～4時 [相談員 人権擁護委員・行政相談委員]

場…うるおい館会議室  
問…住民環境課住民係 内線131

### 国民年金・厚生年金

回…20日(木)午前10時～正午、午後1時～3時  
受付は午後2時30分まで  
場…役場1階相談室 [相談員 年金事務所職員]  
問…住民環境課住民係 内線132

### 消費生活

回…4日(火)午後1時～3時  
場…役場1階相談室 [相談員 県消費生活センター]  
問…住民環境課生活環境係 内線132

### 教育

回…毎週月～金曜日 午前9時～午後5時  
(時間外は留守番 ☎72-2331 をご利用ください)  
場…教育センター (うるおい館)  
問…教育センター ☎72-0009  
町PTA相談室 ☎72-2331 (月水金の午後)

## 町営住宅空室状況

■募集住宅と空室数  
東町住宅(一般) 4戸  
東町住宅(シルバー) 0戸  
東町住宅(特定公共賃貸) 1戸  
西町住宅(一般) 12戸  
西町住宅(定住) 17戸  
舟見住宅 5戸  
新栲山住宅 1戸  
駅南住宅 2戸

■募集期間  
2月3日(月)～14日(金)  
(土、日、祝日を除く)  
※多数のときは抽選

■申し込み・問い合わせ  
建設下水道課 住宅・公園係 内線333・334

## 例月出納検査結果報告

◆**検査対象** (平成25年11月分) 一般会計、特別会計の収支状況と現金の保管状況  
◆**検査期日** 12月19日(休)  
◆**検査結果** 検査調査記載の計数と、関係諸帳簿・証拠書類の計数審査を行った結果、各会計、歳入歳出外現金とも誤りは認められなかった。  
入善町監査委員 米澤憲二郎 大橋美椰子

## 案内 GUIDANCE

### 悩みごとや困りごとを 総合相談会を開催

悩みや困りごとを抱えている人を対象に「こころと暮ら

### 脳卒中の知識を深める 研修会を開催

脳卒中の予防や早期発見、治療などの情報を正しく知り、食事・運動・休養など自身の生活習慣を見直しましょう。参加無料、予約不要です。

## 4月1日から消費税は8%になります

次の料金が対象になります

- 簡易水道料金
- 下水道使用料

※詳細は町ホームページでご確認ください。

■問い合わせ 建設下水道課 給排水管理係 内線341

■日時 2月6日(木) 午前9時30分～11時30分  
■場所 サンウェル研修室

■内容  
①講演「脳卒中、様子を見ていないで一刻も早く119番」／講師 黒部市民病院脳神経外科部長 圓角文英氏  
②講座「今日からさっそく適塩生活」／講師 町管理栄養士

◆問い合わせ 保健センター ☎72-0343



### 食育の知恵袋 94

あれ？つたため息でてるよ どうしたの？

わたしはスカスカの骨です。どうも骨が弱く折れちゃってしまってます。どうなんでしょう？

あなかもスカスカの骨かも！

えー、まあ子には関係ないよー

残念ながら女性のどの年代においても骨を作る材料となるカルシウムは不足気味！特に10〜40代は少ないの！

不足分 カルシウム摂取量グラフ

不足分のカルシウムはこれだけ！今の食事にプラスしてみよう

- 小松菜おひたし 小鉢1杯分(70g)
- ししやも 2尾
- 牛乳 コップ1杯分
- サクラエビをカレースープ1杯プラスするとさらにアップ
- ※厚揚げ 1/2枚でもOK
- もめん豆腐 約1/2丁

今日から牛乳に「キーン」

おなかで大切な骨に「キーン」

骨は常に変わっているから毎日意識しようね

あと運動も大事

強い骨になるよ

■問い合わせ 食育・栄養指導係 内線 357

毎年3月は自動車の検査や登録申請が集中し、窓口が大変混み合います。車検は1カ月前から受けることができまので、なるべく2月中にお済ませください。廃車や名義変更の手続きは、3月中旬までに申請されますよう協力をお願いします。

■問い合わせ 国土交通省北陸信越運輸局富山運輸支局

▽車検に関することは

自動車の車検・登録はお早めに

早めに手続きするのじゃ

新川青年会議所の2月度例会が開かれます。今回は、わずか3坪で大行列を作るタコ焼き屋「天までとどけ」を経営する永松茂久氏が、「FORYOU」大切な人の笑顔のために」と題して講演します。入場無料。事前申し込みが必要なので、左記までお問い合わせください。

■日時 2月14日(金) 午後7時

■場所 新川文化ホール

■問い合わせ 新川青年会議所

県司法書士会は2月を「相続登記はお済みですか月間」とし、相続登記や遺言、後見の無料相談会を開きます。新川地域は次の日程です。

■日時 2月1日(土) 午前10時〜午後3時

■場所 ありそドーム(魚津市北鬼江) 研修室

■問い合わせ 県司法書士会 ☎076(431)9332

富山県看護研修センター

■問い合わせ 県看護協会 ☎076(433)5251

▽県西部の病院が対象 午前9時〜正午

▽県東部の病院が対象 午後1時〜4時

■日時 3月8日(土)

この機会を生かしてください。

営する永松茂久氏が、「FORYOU」大切な人の笑顔のために」と題して講演します。入場無料。事前申し込みが必要なので、左記までお問い合わせください。

■日時 2月14日(金) 午後7時

■場所 新川文化ホール

■問い合わせ 新川青年会議所

### 町内の国有地売り払いのご案内

国が所有している町内の土地の売り払いが一般競争入札で行われます。

■入札受付 2月21日(金)〜3月6日(木)

■所在地 栢山稲場3410番2 ほか1筆



■面積 1,698.32平方メートル

■最低売却価格 1月30日(木) 公表

■問い合わせ 北陸財務局国有財産売却担当 ☎076(292)7875

http://hokuriku.mof.go.jp/

「うるおいふるる〜んコース」半額で実施中

2月末まで スペシャル価格 **¥2,100** (税込)

エステルーム forest フォレスト

■問い合わせ (担当 野坂) TEL 080-3044-1136

住所 入善町下飯野151-8

営業時間 午前10時〜午後8時

定休日 第2・4日曜日

パソコン・スマートフォンで困ったらお電話ください

パソコン診療所 浜ちゃん

(担当 浜西)

TEL 090-3290-2065

住所 入善町古黒部2105-4 (国道8号線沿い、フィッシング浜ちゃん店内)

■修理・設定 おまかせください!

電話で24時間受け付け

## 黒部川扇状地研究所 冬季研究例会を開催

黒部川扇状地研究所の冬季研究例会が開かれます。一般参加も大歓迎。参加無料です。

■日時 3月1日(土)  
午後1時30分～5時

■場所 うるおい館

■研究発表 テーマ「入善町における小水力発電の取り組み」／発表者 小水力発電研究プロジェクト部長 本多 宗高 研究員ほか

■講演 演題「野生動物の生態と被害対策の実践」／講師 信州大学農学部教授 泉山茂之氏

■問い合わせ 黒部川扇状地研究所 ☎72-10013

## 藤原紀香さんを招いて チャリティー講演会開催

うるおい館は町合併60周年と同館の開館5周年を記念して、藤原紀香さんのチャリティー講演会と写真展を開催します。

### ●チャリティー講演会

■日時 3月9日(日)

午後3時～ 開場は30分前

■場所 うるおい館

■人数 500人

■入場料 2千円(写真展入

場料含む) ※うるおい館受付で2月1日(土)から発売。電話やFAXでも受け付け。

### ●チャリティー写真展

■日時 2月22日(土)～3月16日(日) 午前10時～午後5時(最終日は午後4時)

■場所 うるおい館

■入場料 300円

※中学生以下は入場無料

### ■申し込み・問い合わせ

うるおい館 ☎72-10123  
FAX 72-10313



## NHK学園で通信学習 高校課程募集のお知らせ

NHK学園は「どこでも、だれでも学べる」通信制の高校として、昭和38年の開校。

全国のどこからでも入学可能です。NHKのテレビやラジオ放送を利用した自宅学習が特長で、3年間で高校卒業資格を取得できます。登校回数は月1～2回。全国33の協力高校などから希望する場所を選ぶことができます。

詳しい案内書を送りますので、資料をご請求ください。

資料請求・問い合わせ

**とれたて入善 まちなか屋**

- 営業日 毎週火～土曜日(日、月曜日は休業)
- 営業時間 午前10時～午後5時
- 販売品 地場産野菜、農産物加工品、魚介類、総菜、調味料など
- 問い合わせ TEL.74-1815



昨年の雑煮まつりの様子

## いろんな雑煮を食べ比べ ふれあい雑煮まつり開催

J Aみな穂の「第6回ふれあい雑煮まつり」が開催されます。当日は、伝統の雑煮や創作雑煮、おもしろいなどのさまざまな味が楽しめます。入場無料。雑煮は各店舗で買い求めください。

■日時 2月1日(土)  
午前10時～午後1時

■場所 中央農業倉庫(運動公園東側)

### 医療知ってるつもり?

## お早めに! 保険切り替え手続きは 14日以内です

日本では、全ての人が職場の健康保険や国民健康保険(国保)など、必ず医療保険制度に加入することになっています。

退職や転職などをしたときは、保険証の切り替えが必要ですが、手続きを忘れていないか確認しましょう。国保の場合、手続きが遅

れると加入資格が生じた月までさかのぼって、保険税を支払う必要があります。しかも、その間にかかった医療費は全部自己負担。得することはありません。

国保加入や脱退の手続きは、その原因となる日から14日以内に行いましょう。手続きには印鑑のほか資格喪失通知書など、職場の保険の加入資格がいつまで分かる書類が必要です。

■問い合わせ 健康福祉課 医療保険係 内線145

### 年金だより

## 国民年金の口座振替 前納手続きは2月末までに 行いましょう

国民年金保険料の納付は、口座振替が利用できます。

口座振替には、当月末に口座振替をすると50円安くなる「早割」と、6カ月分や1年分をまとめて前納する方法があり、4月末からは2年分を前納できる新制度が始まります(下表)。

各前納の手続きを行う期



■問い合わせ 魚津年金事務所 ☎24-11494

限は、2月末まで。前納分の支払いは割引を受けるだけでなく、社会保険料控除の対象となりお得です。

平成26年度の国民年金保険料の額や割引額などは、2月下旬に告示される予定です。

**募集**  
RECRUITMENT



「広報ふるさと便」を利用してみませんか



町のいろいろな話題や情報を掲載して発行する広報入善を、町外に住む親戚の皆さんなどへお届けしませんか。町では「広報ふるさと便」として、本紙を発行直後にご

**ふるさと納税に感謝します**

12月11日～1月10日受け付け分

- 一島 長一さん (北海道) 10万円
- 稲村 榮典さん (東京都) 50万円
- 大角 聡さん (東京都) 10万円
- 匿名希望 (石川県) 5万円
- 板川 正三さん (滋賀県) 10万円
- 長能 宗彦さん (神奈川県) 10万円
- 池原 正男さん (埼玉県) 1万円

ご寄付いただいた皆さんへのお礼として、町ふるさと産品を贈らせていただきました。



指定の送り先へ毎月お届けしています。費用は送料として年1200円です。  
**■申し込み・問い合わせ**  
 秘書政策室 内線201

**自衛官幹部候補生を募集  
4月まで受け付けます**

**■募集種目と応募資格**  
**①自衛官幹部候補生**  
 ▼一般（見込み含む）幹部候補生Ⅱ 20歳以上26歳未満の人。22歳未満は大卒（見込み含む）、修士課程修了者などは28歳未満（見込み含む）  
 ▼歯科・薬剤科幹部候補生Ⅱ 20歳以上30歳未満の人。薬剤科は28歳未満  
**②予備自衛官補**  
 ▼予備自衛官補（一般）Ⅱ 18歳以上34歳未満の人

▼予備自衛官補（技能）Ⅱ 18歳以上で国家免許資格をもつ人（資格によっては53～55歳未満）

**■受付期間** ①2月1日（土）～4月25日（金）②1月8日（水）～4月2日（水）  
**■試験日** ①5月10日（土）  
 ※飛行要員は10、11の両日  
 ②4月11日～15日のいずれか一日を指定されます  
**■申し込み・問い合わせ**  
 自衛隊魚津地域事務所  
 ☎24-11036

**町内の学校で勤務  
臨時調理員を募集します**

町では、町内の学校で勤務していただける臨時調理員を募集しています。調理師免許の有無は問いません。

**町の工事発注状況**

12月分 500万円以上のもの

①…請負金額 ②…予定価格 ③…落札率

下水道	入善町公共下水道事業	(金額は税抜き)
◆下水道	入善東部処理分区第125工区工事	①…1,525万円 ②…1,571万2千円 ③…97.1% 前田組
◆下水道	入善西部処理分区第332工区工事	①…1,870万円 ②…1,914万3千円 ③…97.7% 廣川建設工業(株)
◆日吉青島上田線改良その5工事		①…900万円 ②…918万1千円 ③…98.0% 榊杉沢組
◆日吉青島上田線改良その7工事		①…705万円 ②…786万2千円 ③…89.7% 榊大豊建設
◆柴垣邑町線外安全施設設置工事		①…558万円 ②…575万8千円 ③…96.9% 道路施設(株)
◆上野福島線改良工事		①…704万円 ②…730万6千円 ③…96.4% テラノ工業(株)
◆福島上野神林線改良工事		①…670万円 ②…676万4千円 ③…99.1% 榊中山組
◆墓ノ木町新屋線改良工事		①…755万円 ②…774万8千円 ③…97.4% 早川工業(株)
◆運動公園野球場(海側)スタンドベンチ改修工事		①…780万円 ②…923万8千円 ③…84.4% 榊北陸体育施設
◆運動公園野球場(海側)夜間照明設備改修工事		①…1,182万円 ②…1,243万3千円 ③…95.1% 榊米澤電気商会

**買い物にお困りの人を支援!**

**みな穂あいさい便**

JAみな穂が入善、朝日両町の委託を受けて行う買い物支援事業「みな穂あいさい便」の出発式が12月27日、「みな穂あいさい広場」で行われました。



少子高齢化が進み、買い物に行くのが困難なお年寄りに食料品や日用品などを宅配。利用には登録が必要で、カタログなどからほしい商品を注文すると、下記の営業日に届けられます。

- 営業日 毎週月・火・木・金曜日
- 年会費 1,000円 (配達1回ごとに100円かかります)
- 問い合わせ TEL 080-3749-4831 FAX 74-0997

**■応募締切** 3月31日(月)  
**■申込方法** 市販の履歴書に必要事項を記入し、教育委員会事務局へお持ちになるか、郵送してください。  
**■問い合わせ** 教育委員会事務局 食育・栄養指導係  
 内357

## 健康宅配便

### 2月の最終週は富山県独自の自殺予防週間 いのちを守るためにできること

近年の全国の自殺死亡者数は年間3万人前後。富山県では毎年200人以上という深刻な状況が続いています。

自殺を図ろうとする人の75%は精神疾患があり、その半数がうつ病です。うつ病を発見し、適切な治療や支援を行うことが自殺防止につながります。

町では自殺予防週間に合わせ、人と人が支え合い、地域全体で自殺を防ぐことを目指した下記の取り組みを進めています。いずれも参加無料。いのちを守るためにできることをはじめましょう。



写真は2歳児歯科健診・3歳児フッ素塗布に集まったよい子たち

# 健康と福祉

入善町役場	☎72-1100
健康交流プラザ サンウェル内	
保健センター	☎72-0343
社会福祉協議会	☎72-5686
入善町地域包括支援センター	☎74-1073
入善児童センター	☎72-1990

## 講座 ゲートキーパー養成講座

ゲートキーパーとは、悩んでいる人に気づき、声をかけ、話を聞いて、必要な支援につなげ、見守る人のことです。

- 日時 ①2月7日(金)、②2月16日(日)、③3月6日(木) 13:30~16:00
- 場所 ①③サンウェル ②うるおい館
- 内容 悩んでいる人へのアプローチの仕方を学びます。  
※受講を希望する人は2月6日(木)までに保健センターにご連絡ください。3回受講者には修了証が交付されます。

## 講演会 こころの健康セミナー

- 日時 2月16日(日) 13:30~15:30
- 場所 うるおい館 イベントホール
- 内容 ①演題 「自死遺族からのメッセージ」/講師 福井県自死遺族アルメリアの会 梅林 厚子 氏  
②演題 「周囲のあたたかい関わり方」/講師 富山地域ストレス研究会 臨床心理士 密田 博子 氏
- 問い合わせ 保健センター ☎72-0343

## 児童センター

開館時間/9:30~18:00  
☎72-1990

- ふれあい広場 月~金曜日 10:00~  
▷わんわんサークル 毎週水曜日 10:30~(1~3歳対象)  
▷ぴよぴよサークル 毎週金曜日 10:30~(0~1歳対象)
- 出前保育  
保育士さんといっしょに手遊びを楽しみましょう。  
○日時 2月5日(水) 10:30~(1~3歳対象)
- 生チョコ作りに挑戦  
手作りチョコを作る練習をしましょう。  
○日時 2月8日(土) 10:00~(小学1~3年生対象)  
○参加費 100円 ○定員 8人
- 歯の衛生指導  
衛生士さんから虫歯予防や歯の大切さを学びましょう。  
○日時 2月19日(水) 10:30~(1~3歳対象)

## 善意の窓

あたたかいご芳志に感謝いたします。  
入善町社会福祉協議会・入善町善意銀行 12月1日~31日

### ●社会福祉事業資金へ

(敬称略)

氏名	金額	備考
入善中学校3年生有志一同	9,578円	社会福祉事業資金として
東西本願寺寺院	74,103円	社会福祉事業資金として
東洋紡入善工場労働組合入善支部	10,342円	社会福祉事業資金として
入小16会	10,000円	社会福祉事業資金として

### ●物品の部

(敬称略)

氏名	金額
匿名	使用済み切手100g
アイシン・メタルテック株式会社	使用済み切手200g
ほほえみ会	木目込み人形 8体

## ふくしの扉

### ◆書き損じはがき、使用済み切手募集!

入善町社会福祉協議会では、①書き損じはがき②年賀はがき③使用済み切手を募集します。使用済み切手は、切手のまわりを1センチ残してお持ちください。

### ◆ファミリーサポート協力会員募集!

保育所園児の一時預かりや保育所などへのお迎えにご協力いただける人を募集しています。

- 謝礼 500円/1時間
- 登録 入善町ファミリーサポートセンター(☎72-5686)の協力会員として登録します。

(敬称略)

# おめでた

平成25・12・16から  
平成26・1・15届け出まで

住所	保護者	性別	名前
上飯野新	飯田 将史	女	悠理乃
春日	沢村 峻	男	大翔
東 狐	幅崎 純一	女	唯愛
栲山新	長島慎太郎	男	翔平
一 宿	鈴木 征臣	女	杏
青 島	谷口 和哉	男	晴
青 島	上田 久志	男	悠舜
君 島	田中 幸弘	女	万和

# ご結婚

平成25・12・16から  
平成26・1・15届け出まで

住所	氏名	住所	氏名
東 狐	深澤 竜也	黒部市	桶屋ちひろ
道 市	泉 翼	富山市	友井由香梨
南砺市	竹原 強平	板 屋	瀧本 聖子
上 野	金澤 成泰	魚津市	室井 康代

# おくやみ

平成25・12・16から  
平成26・1・15届け出まで

住所	氏名	年齢	世帯主
入 膳	寺崎 紀幸	70	本 人
春日	高見 敏博	63	本 人
青 木	松澤 ミツ	78	孝 浩
道 市	広野 久子	85	政 実
入 膳	岡 孝一	84	本 人
東 狐	高見 守明	83	本 人
道 市	宮本 小平	85	博 和
福島新	福澤 敦子	76	進
吉 原	泉 章	88	本 人
東 狐	大井 勝夫	62	本 人
東 狐	笹島 夏枝	88	靖 弘
神子沢	小澤 春雄	69	本 人
新 屋	石山まつゑ	93	みち子
青 木	高澤 ふみ	90	進
一 宿	柳澤 りよ	86	繁 夫
青 島	清水田穂子	66	忠 雄
舟 見	山崎 精一	88	本 人
入 膳	野坂 節子	82	与志夫
入 膳	中田フサエ	87	清 薫
小摺戸	松田美枝子	65	薫
古黒部	谷 英信	70	貞 義
新 屋	藤田トシエ	81	一 男
入 膳	島谷 直次	91	本 人
舟 見	橋場 俊夫	81	本 人
下 山	水野 實	74	本 人
下飯野	神戸 喜吉	83	本 人
入 膳	長田 昭二	86	本 人
入 膳	上田 善弘	91	本 人

# 2月の健康ガイド

	内 容	日 時	場 所	対象など
乳幼児健康診査(石時間で受付)	◎4 カ月児健診	27(木) 13:00~13:45	サ	H25.10月生まれ バスタオル持参
	◎1歳6カ月児健診	21(金) 13:00~13:45	サ	H24.8月生まれ アンケートとバスタオル持参
	☆2歳児フッ素塗布	21(金) 13:00~13:30	サ	H24.2月生まれ 希望者
	◎2歳児歯科健診	4(火) 13:00~13:45	サ	H23.8月生まれ
	☆3歳児フッ素塗布	4(火) 13:00~13:30	サ	H23.2月生まれ 希望者
	◎3歳児健診	28(金) 13:00~13:30	サ	H22.8月生まれ アンケート持参 尿検査有り
	◎育児相談離乳食相談	18(火) 9:30~11:00	サ	乳幼児 希望者 心はぐくみ相談 バスタオル持参
相 談	にこにこ相談会	12(木) 14:00~16:00	サ	事前に予約が必要 専門スタッフによる
	リハビリ相談	5(水) 9:30~11:00	サ	希望者 理学療法士などによる
	食事相談(糖尿病など)	随 時	サ	事前に予約が必要 管理栄養士による
	こころの健康相談	随 時	厚	事前に予約が必要 精神科医による
教 室	ひきこもり等家族相談会	19(水) 9:30~11:00	サ	希望者 保健師による ※もの忘れ何でも相談も受け付けます
	障がい者の生活相談	5(水) 14:00~15:30	厚	希望者 精神保健福祉士による
	メタボリック予防ヘルスチェック	27(木) 10:00~13:00	サ	21日(金)までに予約が必要
リハビリ教室機能訓練	第3木曜日 9:30~11:30 第2・4水曜日 10:00~11:30	サ	疾病、外傷などの後遺症で身体に障がいのある人(希望者)	
サ…健康交流プラザ「サンウェル」 厚…新川厚生センター ☎52-2647 老…老人福祉センター ☎72-1740 む…新川むつみ園 ☎78-1140 (夜間☎78-1131) ※◎印の健診などには母子健康手帳を持参 ※健診は約2時間かかります ※幼児健診及びフッ素塗布では歯科診察がありますので、歯をみがいてきてください ※1歳6カ月児健診時、フッ素塗布(歯)を希望者に行います。その後、半年ごとに計5回行います ☆フッ素塗布には、母子健康手帳、タオル、フッ素代と歯ブラシ代(230円)を持参 ※育児相談では、10時から専門家(月により異なる)による集団向け育児アドバイスがあります ※健康相談には健康手帳を持参				

# 2月の休日当番医

〔当番医は変更になることがあります。最新情報は町ホームページ「休日当番医」でご確認ください。〕

2日(日)	嶋 田 医 院 ☎76-0121	辻 歯 科 医 院 ☎076(476)6811 滑川市
9日(日)	川 瀬 医 院 ☎72-0069	公 園 通 り 歯 科 ☎076(475)8881 滑川市
11日(祝)	谷 川 ・ 柚 木 医 院 ☎72-0828	や す だ 歯 科 ☎076(476)6480 滑川市
16日(日)	野 島 医 院 ☎78-2300	水 橋 歯 科 医 院 ☎076(475)0577 滑川市
23日(日)	山 本 クリニック ☎74-0110	藤 井 歯 科 医 院 ☎076(475)0352 滑川市
<b>新川医療圏 小児急患センター</b>		診療時間 ・夜間(年間を通じて毎日) 19:00~21:45 ・日曜日・祝日(土曜日を除く) 9:00~12:00、14:00~17:00 場 所 黒部市民病院内 ☎54-2211
<b>精神科救急情報センター (電話相談)</b>		☎076(433)3996(24時間対応) 緊急に精神科の相談を希望する人が対象で、一般的な悩みごとなどはお受けできません。治療中の人はまず主治医に相談ください。



## 第66回入善町成人式

# さらなる飛躍を誓う

**第66回**入善町成人式は1月12日、コスモホールで開かれ、新成人が人生の節目を祝い、さらなる飛躍を誓いました。

今回成人を迎えたのは、昨年より20人少ない255人（男127人、女128人）。

この日は229人が出席し、華やかな振り袖姿や初々しいスーツ姿の若者たちは、晴れやかな表情で恩師や友人との再会を喜び合いました。

式では、米澤町長が「持つ力を存分に発揮し、入善町の魅力と誇りを次の世代に引き継いでくれる人材が、一人でも多く育ってほしい」とあいさつ。新成人を代表し、永井雅和さん（新屋）、清田世梨菜さん（芦崎）の2人が「成人としての自覚と責任を持ち、人と人の輪を大切にし、よりよい町づくりに貢献したい」「これからは自分自身が誰かの支えとなれるよう努めていきたい」などと述べました。

式典は新成人でつくる実行委員会（清田世梨菜委員長）が運営。式典後のアトラクションでは、小中学校時代の恩師からのビデオメッセージが上映されたほか、舟見本陣太鼓などが披露され、二十歳の門出を祝いました。



▲久々の再会に会話も弾みます



▲会場では至る所で記念撮影を楽しむ姿が見られました



▲誓いのことばを述べる実行委員の永井雅和さん(中央)、清田世梨菜さん(右)



▲そろいの和装が似合う新成人



▲司会進行をした七沢陽平さん(左・舟見)、角本愛さん(右・福島)



▲国家斉唱でピアノを演奏した福島晃帆さん(入膳)



▲ジャンボウル三世も新成人をお祝い

# 新成人



## インタビュー

### ●どんな大人になりたいですか？

舟川 <sup>ちあき</sup>千晶さん(青島)

今回の成人式でアトラクション担当の実行委員を務めました。社会のために貢献できる行動力のある大人になりたいです。



廣田 <sup>なおや</sup>尚哉さん(東狐)

専門学校で、ゲーム開発を勉強しています。成人式を機に行動に責任のとれる立派な大人になりたいです。



田原 <sup>ゆらこ</sup>由良子さん(入膳)

大学で保育士になるための勉強をしています。子どもたちに夢を与えられるような、明るくて元気な先生になりたいです。



▲アトラクションは舟見本陣太鼓の皆さんがばちさばきを披露

# Talk さわやかトーク

清田 世梨菜さん(芦崎・20歳)



保育士を目指して富山短期大学で幼児教育学を学び2年目。もともと子どもが大好きで、ことしの3月に学校を卒業し、入善町で臨時保育士として働く予定です。現在は保育現場の実習などを学び終え、残り少ない学生生活を楽しんでいます。

実習では、飯野保育所と芦崎保育所で学ばせていただきました。自分の力量不足を不安に思うこともありましたが、子どもたちの笑顔を見ていると、頑張ろうという気持ちになります。

ことし成人を迎え、成人式を運営する実行委員を務めました。短期間で企画をまとめるのは大変でしたが、新しい友達との絆が生まれ、一生の思い出になりました。将来は大好きな入善町の知識を深め、子どもたちが町を誇りに思えるよう、その魅力を伝えられる保育士になりたいです。

●「さわやかトーク」にでませんか！ 高校卒業から20代独身男女の皆さん、気軽にお電話ください。お待ちしております。 秘書政策係 内線201

# BOOKS INFORMATION 図書館インフォメーション

開館時間／午前9時30分～午後6時 入善町立図書館 ☎72-0180

2月の休館日／月曜日、4日(火)、5日(水)、12日(水)、28日(金)

貸し出し／図書：何冊でもOK(雑誌は前の号)、カセット・CD・ビデオ：2点まで

●臨時休館のお知らせ 2月4日(火)～5日(水)は蔵書点検のため、図書館は臨時休館します。

●2月の展示案内 「園児感想画展」会期 2月8日(土)～27日(木)＝夢いっぱいの園児たちの作品をお楽しみください。

2月22日は「にゃん」という鳴き声と「2」の語呂合わせから、猫の日として親しまれています。図書館では、人を引きつけてやまない猫の不思議な魅力に迫る本を大特集。

▼「海ちゃん」動物写真家・岩合光昭氏の愛猫、海ちゃんのステキな一生をたくさんの写真でつづった一冊▼「作家の猫」II「三島由紀夫の机にはいつも猫のための煮干しが入っていた」など、有名作家たちと猫との意外で心温まる絆を知ることができます。他にも小説やしつけの本など様々な「猫本」を展示。寒いこの季節、癒しをどうぞ。

●図書館の新作 「わたしが正義について語るなら(やなせたかし)」「おちやめな老後(田村セツ子)」「黒書院の六兵衛(浅田次郎)」「はなとゆめ(沖方丁)」ほか多数



## 猫の本で癒しをどうぞ

●お金の1冊 「ついでに読書」 もりやまみやこ作/あかね書房 3人も図書館が大好き。図書館を探検して、お気に入りの本が見つかるとうそぐうれい。最近はお互いが見つけた本を交換して読んでいます。



四十物 颯太くん(左)、佳奈さん(右) 瑠那ちゃん(道古・9・8・4歳)

家ではランプの「ばばぬき」をして遊びます。今日も負けないようにがんばるぞ。

### 人口と世帯数 平成25年12月末現在

人口●26,431人(-32)[-332]  
 男：12,631人(-17)[-163]  
 女：13,800人(-15)[-169]  
 世帯数●8,907戸(+6)[+14]

( )は前月比 [ ]は前年同月比 ・外国人を含みます

### 編集室

▼町役場や観光物産協会にジャンボール三世への年賀状が届きました。はがきの多くは県外からのもので、北は北海道から南は広島県まで。王様の県外への町PR活動が実を結び、ファン層が全国に広がったようです。▼県民が踊り富山をPRする動画「恋するフオーチョクッキー富山県Ver.(YouTubeで閲覧できます)」に王様が登場。昨年以上の活躍を誓う王様から目が離せない一年になりそうです。▼1月号18ページの「グラウジーズが町にやってきた」の記事で上田優佳さんの紹介に誤りがありました。◎「優佳さん(17)」「優佳さん(16)」おわびして訂正いたします。④