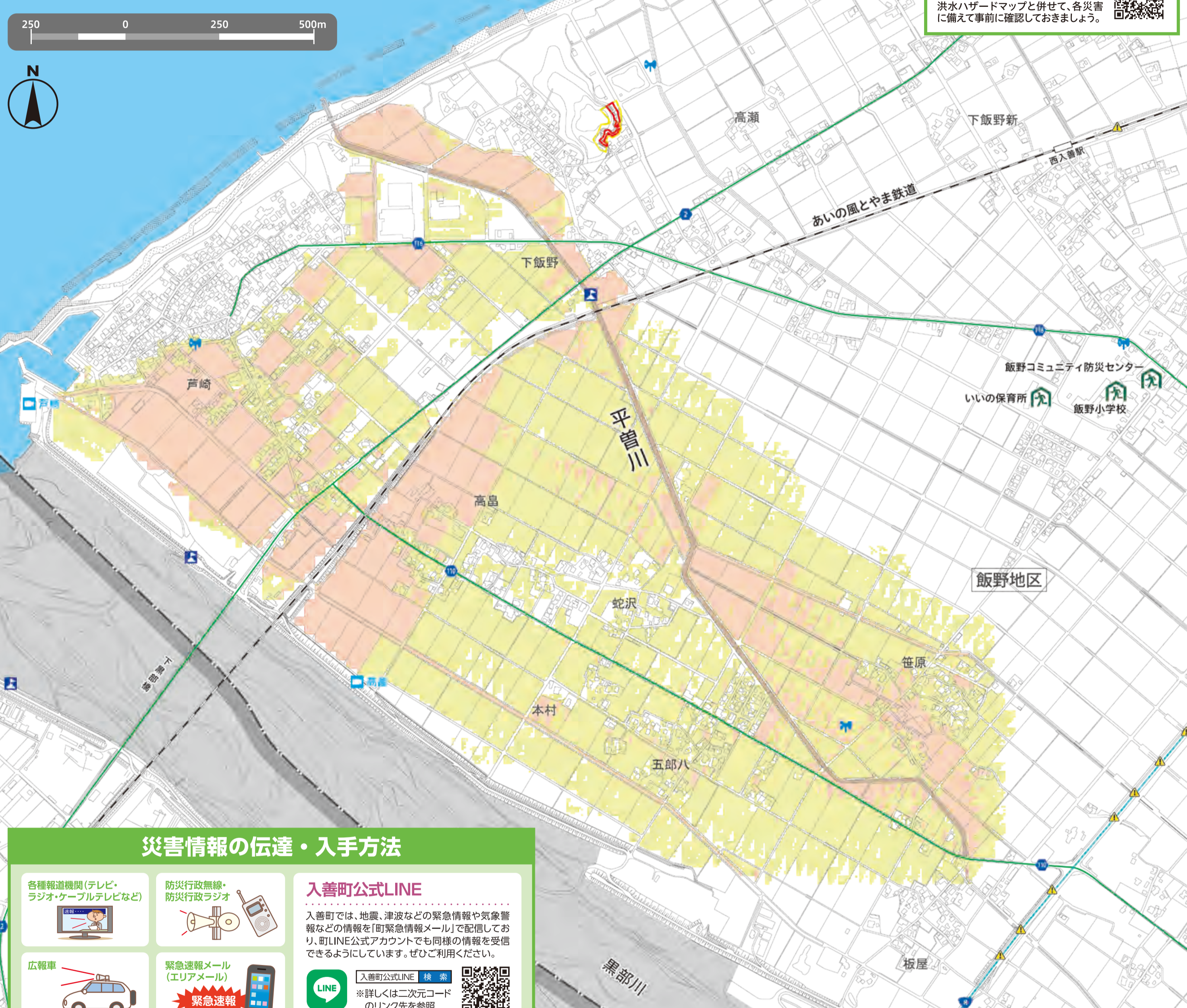


# 入善町防災マップ 平曾川洪水編

令和8年3月新版

このマップは、平曾川流域で想定し得る最大規模の降雨により、平曾川が氾濫した場合の浸水想定区域、浸水深、避難所などの情報をまとめたものです。前提条件は24時間総雨量813mmで、おおむね1,000年に1回程度の雨とされています。(令和7年度 富山県公表)  
 実際の洪水による浸水が想定どおりの結果になるとは限りませんが、各自が避難の目安としてお使いください。

●発行/入善町(2026年3月) ●問い合わせ/総務課 TEL72-1100(代表)



**平曾川洪水時の指定避難所**  
 洪水災害に対応した施設を記載  
 (浸水想定区域内は、2階建て以上の施設)

校区・名称	電話番号
飯野小学校	72-1030
飯野コミュニティ防災センター	72-5723
いいの保育所	72-3508

**防災訓練に参加しましょう**

入善町では、自主防災会(町内会)等が実施する防災訓練を支援しています。日頃から地域で開催される防災訓練に積極的に参加し、避難所や避難経路等について確認しておきましょう。

**その他の災害ハザードマップ**

入善町では、各種災害ハザードマップを作成・配布しています。入善町ホームページからもご覧いただけますので、洪水ハザードマップと併せて、各災害に備えて事前に確認しておきましょう。

**災害情報の伝達・入手方法**

**各種報道機関**(テレビ・ラジオ・ケーブルテレビなど)

**防災行政無線**・防災行政ラジオ

**広報車**

**緊急速報メール**(エリアメール)

**緊急速報**

**入善町公式LINE**

入善町では、地震・津波などの緊急情報や気象警報などの情報を「町緊急情報メール」で配信しており、町LINE公式アカウントでも同様の情報を受信できるようにしています。ぜひご利用ください。

入善町公式LINE 検索

入善町緊急情報メール 検索

---

**インターネット**

**【富山県 富山防災WEB】**

富山県内の防災に関する幅広い情報を提供

富山 防災 検索

**【国土交通省 パレット富山】**

(富山河川国庫事務所のホームページ)

管内の河川状況、ライブカメラ画像が確認できます

パレット富山 検索

**【その他防災情報はこちら】**

その他の防災情報は入善町ホームページより確認できます

入善町防災関係リンク 検索

---

**気象庁**

**キキクル(警報の危険度分布)**

地域の実況が確認できます

気象庁では、警報等が発せられた市町村等のうち、実際に水害発生危険度が高まっている場所について、危険度分布を発表します。お住まいの地域で危険度の高まりが予測される場合は、入善町が発令する避難情報に留意し、早めの避難行動をとってください。

キキクル(入善町)

気象庁

危険度

高 (危険度4.0以上)

警戒 (危険度3.0以上)

注意 (危険度2.0以上)

低 (危険度1.0以上)

低 (危険度0.0以上)

高 (危険度4.0以上)

警戒 (危険度3.0以上)

注意 (危険度2.0以上)

低 (危険度1.0以上)

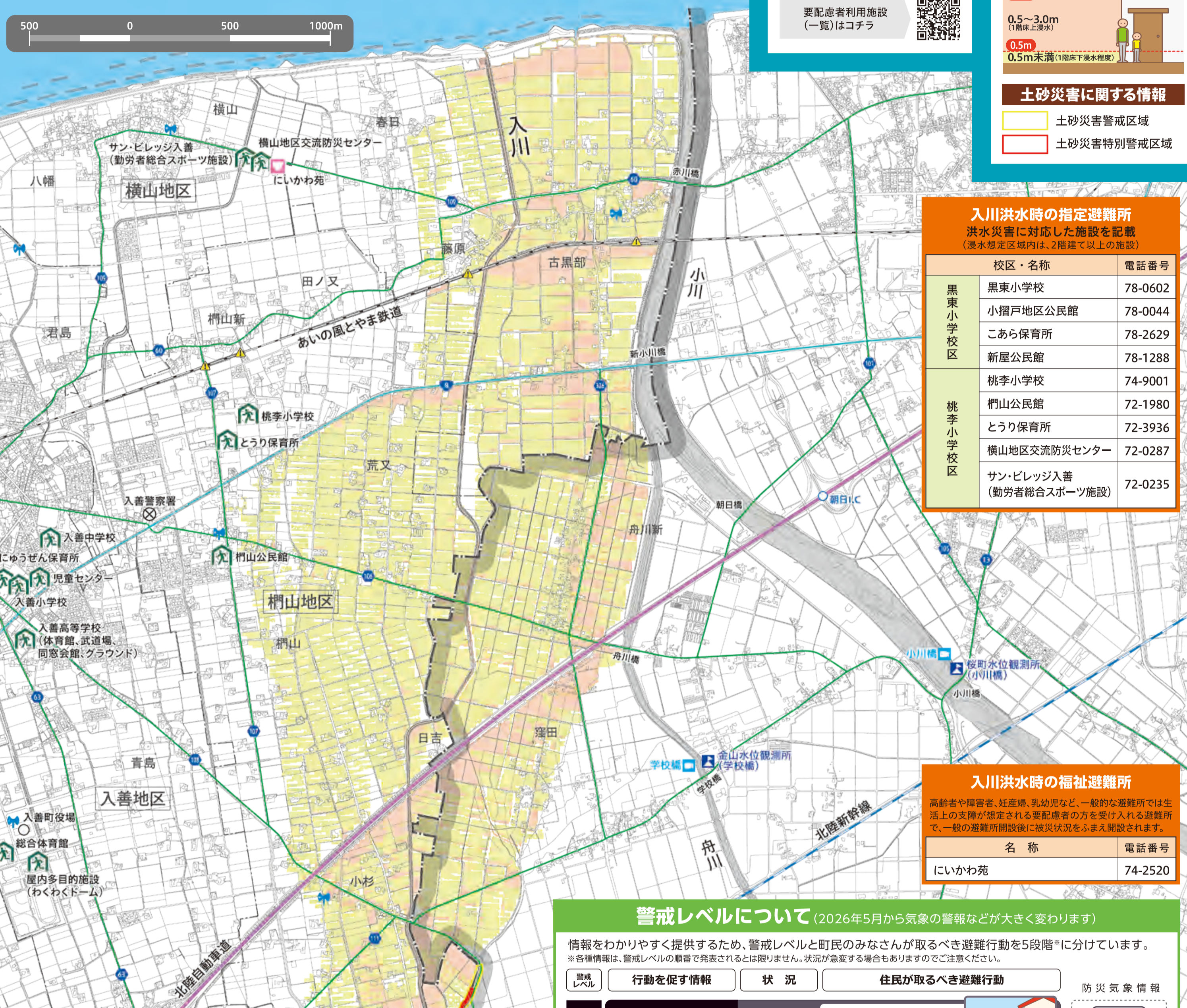
低 (危険度0.0以上)

# 入善町防災マップ 入川洪水編

令和8年3月新版

このマップは、入川流域で想定し得る最大規模の降雨により、入川が氾濫した場合の浸水想定区域、浸水深、避難所などの情報をまとめたものです。前提条件は24時間総雨量813mmで、おおむね1,000年に1回程度の雨とされています。(令和7年度 富山県公表)  
 実際の洪水による浸水が想定どおりの結果になるとは限りませんが、各自が避難の目安としてお使いください。

●発行/入善町(2026年3月) ●問い合わせ/総務課 TEL72-1100(代表)



**入川洪水時の指定避難所**  
 洪水災害に対応した施設を記載  
 (浸水想定区域内は、2階建て以上の施設)

校区・名称	電話番号
黒東小学校	78-0602
小摺戸地区公民館	78-0044
こあら保育所	78-2629
新屋公民館	78-1288
桃李小学校	74-9001
桐山公民館	72-1980
とうり保育所	72-3936
横山地区交流防災センター	72-0287
サン・ビレッジ入善(勤労者総合スポーツ施設)	72-0235

**入川洪水時の福祉避難所**

高齢者や障害者、妊産婦、乳幼児など、一般的な避難所では生活上の支障が想定される要配慮者の方を受け入れる避難所で、一般の避難所開設後に被災状況をふまえて開設されます。

名称	電話番号
いしかわ苑	74-2520

**警戒レベルについて** (2026年5月から気象の警報などが大きく変わります)

情報をわかりやすく提供するため、警戒レベルと町民のみなさんが取るべき避難行動を5段階に分けています。\*各種情報は、警戒レベルの順番で発表されるとは限りません。状況が急変する場合がありますのでご注意ください。

警戒レベル	行動を促す情報	状況	住民が取るべき避難行動
5	緊急安全確保	災害発生又は切迫	命の危険 直ちに安全確保!
~~~~~ <警戒レベル4までに必ず避難!> ~~~~~			
4	避難指示	災害のおそれ高い	危険な場所から 全員避難
3	高齢者等避難	災害のおそれあり	危険な場所から 高齢者等は避難 他の住民も危険を感じたら自主的に避難
2	大雨・氾濫 注意報等	気象状況悪化	ハザードマップなどで 自らの避難行動を確認
1	早期注意情報	今後気象状況悪化のおそれ	災害への心構えを高める

これらは、町民のみなさんが自主的に避難行動をとるために参考とする情報です。

\*警戒レベル1-2は気象庁、3-4-5は市町村が発令します。警戒レベル5は災害発生を確実に把握できない場合等もあるため、必ず発令される情報ではありません。\*各種情報は、警戒レベルの順番で発表されるとは限りません。状況が急変する場合がありますのでご注意ください。

2026年5月からの主な変更点

- 警戒、注意報などの情報名に「レベル」が付記されます。
- 「河川の氾濫の危険度の伝え方が変わります。(特別警報の新設など)」
- 「警戒レベル4相当」の情報は「危険警報」として発表されます。

**避難の際の注意点**

- **正確な情報収集と早めの避難**  
 テレビやラジオ、インターネットなどで最新の気象情報を確認しましょう。避難情報が発令された場合は、あわてず速やかに避難しましょう。
- **避難場所や避難経路、確認していますか?**  
 いざ災害が起きた時にあわてずに避難ができるよう、避難場所や避難経路をあらかじめ確認しておきましょう。暴風や浸水で避難場所までの移動が危険な場合は、家の中のできるだけ安全な場所(壁から離れた2階の部屋)で待機し、近隣のできるだけ頑丈な建物に避難することも検討しましょう。
- **非常用持ち出しバッグの準備、できていますか?**  
 自宅が被災したときは、安全な場所に避難し、避難生活を送るようになります。非常時に持ち出すべきものをあらかじめリュックサックに詰めておき、いつでもすぐに持ち出せるようにしておきましょう。
- **危険性の少ない場所へ避難**  
 洪水時の避難方法は、危険性の少ない場所へ移動する「立退き避難(水平避難)」が原則です。浸水が始まる前に指定緊急避難場所、指定避難所へ避難してください。ただし、移動することがかえって命の危険があると判断される場合は、近くの安全な場所(頑丈で高い建物など)への避難や、自宅の2階にとどまる「屋内安全確保(垂直避難)」をしてください。

出典:首相官邸ホームページ「防災の手引き」より一部加工して掲載

このマップの作成に当たっては、入善町及び黒部市の地形図、朝日町は国土地理院の基礎地図情報加工して使用した。(測量法に基づく国土地理院長承認(使用)R7JH735)