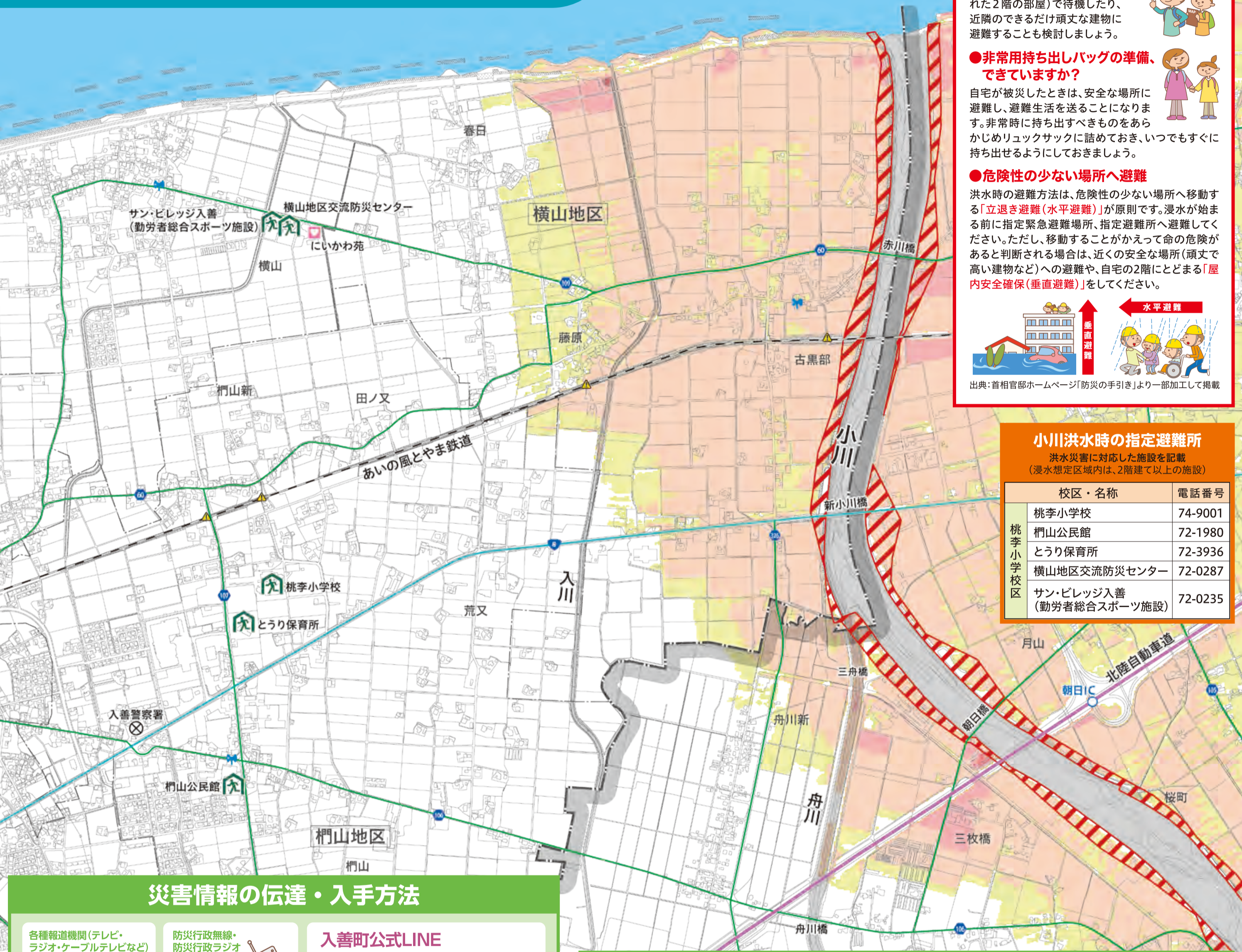


# 入善町防災マップ 小川洪水編

令和8年3月改訂版

このマップは、小川流域で想定し得る最大規模の降雨により、小川が氾濫した場合の浸水想定区域、浸水深、避難所などの情報をまとめたものです。前提条件は24時間総雨量753.5mmで、おおむね1,000年に1回程度の雨とされています。(令和7年度 富山県公表)  
 実際の洪水による浸水が想定どおりの結果になるとは限りませんが、各自が避難の目安としてお使いください。

●発行/入善町(2026年3月) ●問い合わせ/総務課 TEL72-1100(代表)



### 小川洪水時の福祉避難所

高齢者や障害者、妊産婦、乳幼児など、一般的な避難所では生活上の支障が想定される要配慮者の方を受け入れる避難所で、一般の避難所開設後に被災状況をふまえて開設されます。

名称	電話番号
いかわ苑	74-2520

### 避難の際の注意点

- 正確な情報収集と早めの避難  
テレビやラジオ、インターネットなどで最新の気象情報を確認しましょう。避難情報が発令された場合は、あわてず速やかに避難しましょう。
- 避難場所や避難経路、確認していますか？  
いざ災害が起きた時にあわてずに避難ができるよう、避難場所や避難経路をあらかじめ確認しておきましょう。暴風や浸水で避難場所までの移動が危険な場合は、家の中のできるだけ安全な場所(離れられた2階の部屋)で待機したり、近隣のできるだけ頑丈な建物に避難することも検討しましょう。
- 非常用持ち出しバッグの準備、できていますか？  
自宅が被災したときは、安全な場所に避難し、避難生活を送ることになります。非常時に持ち出すべきものをあらかじめリュックサックに詰め、いつでも持ち出せるようにしておきましょう。
- 危険性の少ない場所へ避難  
洪水時の避難方法は、危険性の少ない場所へ移動する「立退き避難(水平避難)」が原則です。浸水が始まる前に指定緊急避難場所、指定避難所へ避難してください。ただし、移動することがかえって命の危険があると判断される場合は、近くの安全な場所(頑丈で高い建物など)への避難や、自宅の2階にとどまる「屋内安全確保(垂直避難)」をしてください。

### 小川洪水時の指定避難所

洪水災害に対応した施設を記載(浸水想定区域内は、2階建て以上の施設)

校区・名称	電話番号
桃李小学校	74-9001
栢山公民館	72-1980
とうり保育所	72-3936
横山地区交流防災センター	72-0287
サン・ビレッジ入善(勤労者総合スポーツ施設)	72-0235

### 災害情報の伝達・入手方法

- 各種報道機関(テレビ・ラジオ・ケーブルテレビなど)
- 防災行政無線・防災行政ラジオ
- 入善町公式LINE
- 入善町緊急メール
- インターネット
- 気象庁
- スマホアプリ

### 警戒レベルについて (2026年5月から気象の警報などが大きく変わります)

情報をわかりやすく提供するため、警戒レベルと町民のみなさんが取るべき避難行動を5段階に分けています。

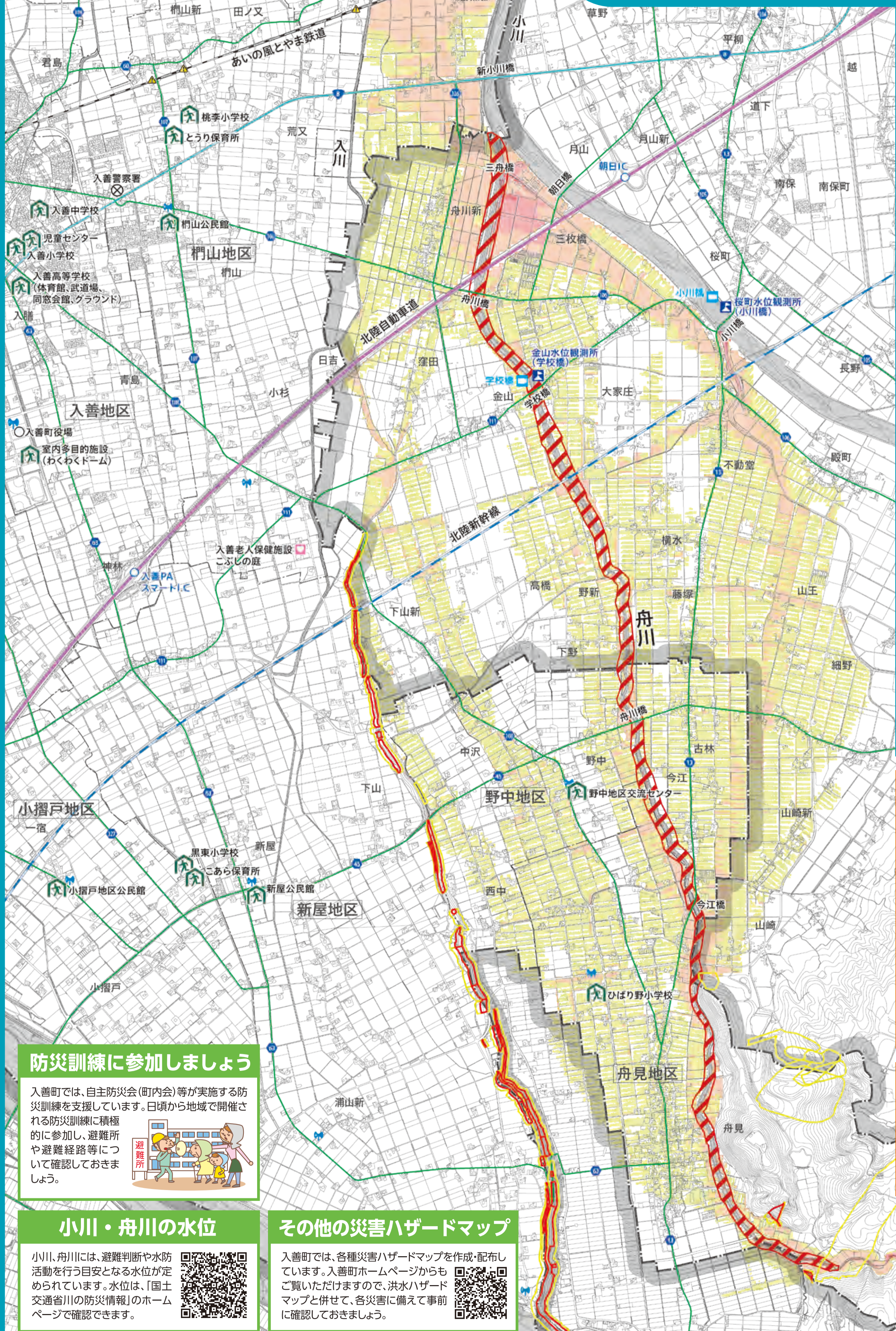
警戒レベル	行動を促す情報	状況	住民が取るべき避難行動
5	緊急安全確保	災害発生又は切迫	命の危険 直ちに安全確保!
4	避難指示	災害のおそれ高い	危険な場所から 全員避難
3	高齢者等避難	災害のおそれあり	危険な場所から 高齢者等は避難
2	大雨・氾濫 注意報等	気象状況悪化	ハザードマップなどで 自らの避難行動を確認
1	早期注意情報	今後気象状況悪化のおそれ	災害への心構えを高める

# 入善町防災マップ 舟川洪水編

令和8年3月改訂版

このマップは、舟川流域で想定し得る最大規模の降雨により、舟川が氾濫した場合の浸水想定区域、浸水深、避難所などの情報をまとめたものです。前提条件は24時間総雨量813mmで、おおむね1,000年に1回程度の雨とされています。(令和7年度 富山県公表)  
 実際の洪水による浸水が想定どおりの結果になるとは限りませんが、各自が避難の目安としてお使いください。

●発行/入善町(2026年3月) ●問い合わせ/総務課 TEL72-1100(代表)



### 凡例

- 指定避難所
- 福祉避難所
- 防災行政無線
- 水位観測所・危機管理型水位計
- 河川 ライフカメラ
- アンダーパス
- 北陸自動車道
- 国道
- 県道
- 新幹線
- 市町境界
- 地区境界
- 鉄道

### 浸水に関する情報

浸水深

5m~10m未満
3m~5m未満
0.5m~3m未満
0.5m未満

家屋倒壊等氾濫想定区域

河岸侵食  
家屋が倒壊するような河川侵食の発生するおそれがある区域。

### 浸水の目安

5.0~10m (3階以上浸水)	3m以上 早期立退き避難が必要
5.0m (2階以上浸水)	3.0m
3.0~5.0m (1階以上浸水)	0.5m
0.5~3.0m (1階未満浸水)	0.5m未満 (1階未満浸水程度)

### 土砂災害に関する情報

- 土砂災害警戒区域
- 土砂災害特別警戒区域

### 舟川洪水時の指定避難所

洪水災害に対応した施設を記載(浸水想定区域内は、2階建て以上の施設)

校区・名称	電話番号
黒東小学校	78-0602
小摺戸地区公民館	78-0044
こあら保育所	78-2629
新屋公民館	78-1288
桃李小学校	74-9001
栢山公民館	72-1980
とうり保育所	72-3936
横山地区交流防災センター	72-0287
サン・ビレッジ入善(勤労者総合スポーツ施設)	72-0235
小ひばり小学校	78-1200
野中地区交流センター	78-1327

### 舟川洪水時の福祉避難所

高齢者や障害者、妊産婦、乳幼児など、一般的な避難所では生活上の支障が想定される要配慮者の方を受け入れる避難所で、一般の避難所開設後に被災状況をふまえて開設されます。

名称	電話番号
入善老人保健施設こぶしの庭	78-2500
いかわ苑	74-2520

### 防災訓練に参加しましょう

入善町では、自主防災会(町内会)等が実施する防災訓練を支援しています。日頃から地域で開催される防災訓練に積極的に参加し、避難所や避難経路等について確認しておきましょう。

### 小川・舟川の水位

小川、舟川には、避難判断や水防活動を行う目安となる水位が定められています。水位は、「国土交通省川の防災情報の」ホームページで確認できます。

### その他の災害ハザードマップ

入善町では、各種災害ハザードマップを作成・配布しています。入善町ホームページからもご覧いただけますので、洪水ハザードマップと併せて、各災害に備えて事前確認しておきましょう。

このマップの作成に当たっては、入善町及び黒部市の地形図、栢山町は国土地理院の基礎地図情報加工して使用した。(測画法に基づく国土地理院長承認(使用)R7JH735)